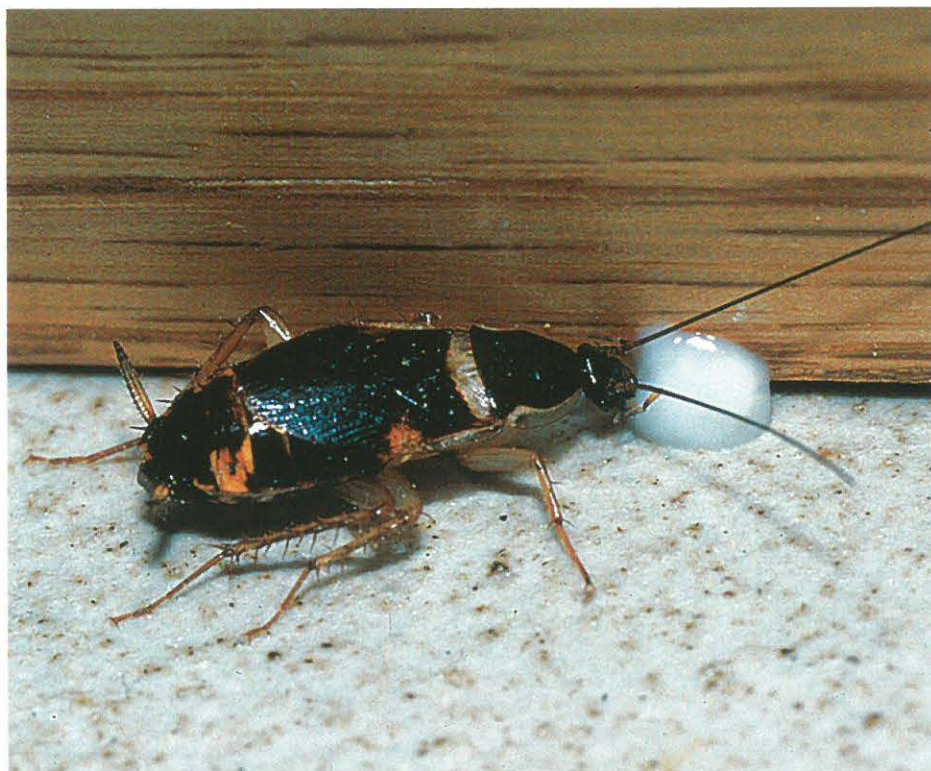


# Kakkerlakkenbestrijding sterk verbeterd

De bestrijding van kakkerlakken met behulp van vloeibare bestrijdingsmiddelen staat op een laag pitje sinds de toelating in 2000 van een tweetal gebruiksklare gellokazen. De grote voordelen en goede resultaten van deze lokaasmethode hebben de naden- en kierenbehandeling met vloeistof bijna geheel verdrongen. Tijdens de vele nascholingsbijeenkomsten van het KAD komt regelmatig de vraag aan de orde of de bestrijding van kakkerlakken nog problemen oplevert. Het antwoord op deze vraag luidt steeds volmondig: 'Nee'.



## GEbruIKSKLARE GELLOKAZEN

Objecten waar in het verleden langdurig kakkerlakken zijn bestreden, blijken nu kakkerlakvrij te zijn. Daardoor is ook de kans op besmetting van andere objecten afgenomen. De behandeling kan plaatsvinden zonder dat de werkzaamheden in de te behandelen ruimte hoeven te worden stilgelegd; een belangrijk voordeel. Verder is het niet meer nodig om ingrijpende voorbereidingen te treffen. Keuken- en aanrechtkastjes hoeven niet meer te worden ontruimd, voedingsmiddelen niet verwijderd en een lange ventilatieperiode is evenmin nodig.

Daar komt bij dat de gelmethode veel minder lichamelijke inspanning vergt en het gebruik van persoonlijke beschermingsmiddelen tot een minimum wordt beperkt. Het is wel zaak om het lokaas zo dicht mogelijk aan te brengen bij de ontwikkelings- en verblijfplaatsen van kakkerlakken. Om die reden moet soms nog wel apparatuur worden ontmanteld en moet het plafond hier en daar worden gelicht.

## 100% RESULTAAT VRAAGT 100% INSPANNING

Objecten waar jarenlang meerdere malen per jaar werd gespoten om het kakkerlakkenprobleem onder de duim te houden, blijken met de gelmethode kakkerlakvrij te zijn. Er zijn echter ook objecten waar dit 100% resultaat zelfs met gel niet wordt gehaald. Om met de gelmethode een 100% resultaat te behalen, is meestal net zoveel tijd en inzet nodig als met de klassieke spuitmethode. Er moet zeer nauwgezet worden gewerkt en de geldruppels moeten in voldoende aantallen en op de juiste plaatsen worden aangebracht.

Dit luistert vooral nauw in objecten waar veel concurrentievoedsel aanwezig is: denk aan keukens, bars, bakkerijen en aan de voedingsmiddelenindustrie. Het schoonmaken van plaatsen met schoonmaakmiddelen waar geldruppels zijn aangebracht, zal de aantrekkelijkheid van het lokaas eveneens doen afnemen. Hou daar rekening mee.

## RICHTLIJN VOOR GEBRUIK REALISTISCH INVULLEN

Als richtlijn voor wanden wordt 1 à 2 druppels per lopende (streckende) of vierkante meter aangehouden. Voor apparatuur, keukenkastjes en op plaatsen waar veel kakkerlakken aanwezig zijn, gelden andere praktijkregels. Een vierkante meter bestaat dan uit vier lopende meters als je de omtrek volgt.

In een keukenkastje wordt daarom geadviseerd om bijvoorbeeld 2 tot 4 druppels aan te brengen. De achterzijde van een koelkast of diepvriezer vergt al gauw 4 tot 8 druppels, zodat de praktische toepassing verschilt van het etiket. Een realistische invulling, waarbij rekening wordt gehouden met de biologie en leefwijze van kakkerlakken, is dan ook van groot belang.

## DUITSE EN ANDERE KAKKERLAKKEN

Als we over kakkerlakken spreken, hebben we het in 95% van de gevallen in ons land over de duitse kakkerlak (*Blattella germanica* L.). Premise Kakkerlakkenlokaas is volgens het Wettelijk Gebruiksvoorschrift alleen toegelaten voor duitse en Amerikaanse kakkerlakken (*Periplaneta americana* L.). De toelating van Goliath Gel is ruimer geformuleerd en spreekt niet over soorten.

## WERKWIJZE EN TOEPASSING

De toepassing van kakkerlakkengel kan pas starten als voldoende bekend is over het te behandelen object. Lijmvallen moeten eerst inzicht geven over de aanwezigheid van kakkerlakken, de mate van besmetting (ernstig-matig-licht) en de verspreiding binnen en buiten het object. Het lokaas dient daarom niet alleen te worden aangebracht op de besmette plaatsen, maar ook in omliggende ruimten.



Foto's: Bayer, eerder gepubliceerd in *Der Praktische Schädlingsbekämpfer*

Dat betekent in een woning dat niet alleen in de keuken, maar in alle vertrekken lokaas moet worden aangebracht! Er dient tenminste detectie te worden geplaatst in de vorm van vallen.

Volgens het Wettelijk Gebruiksvoorschrift moet het lokaas in naden, kieren en schuilplaatsen worden aangebracht, uit het zicht en buiten het bereik van kinderen en huisdieren. Dit bemoeilijkt de controle wel enigszins. Bij een ernstige besmetting moet de controle binnen 1 à 2 weken plaatsvinden om te zien of het lokaas (druppels) moet worden aangevuld. Na ca. 6 tot 8 weken moeten lijmvallen worden uitgezet.

Aan de hand van regelmatige controle van deze vallen kan worden beoordeeld wat het resultaat is van de bestrijding. Hou er rekening mee dat niet iedere lijmvul even goed werkzaam is; het vangstresultaat kan daardoor verschillen.

*Het ziet er naar uit dat lokazen in gelvorm de toekomst hebben. Het is dan ook te verwachten dat, ondanks hoge ontwikkelingskosten, meerdere toelatingen met andere werkzame stoffen zullen volgen.*

## PREMISE WORDT MAXFORCE WHITE IC

Tijdens de RIWA-dagen (zie pagina 12 van deze uitgave) zal Michel Wimmers, business manager Benelux van Bayer, bekendmaken dat de kakkerlakgel Premise in de loop van 2005 een andere naam krijgt.

Maxforce White IC wordt de nieuwe naam. 'Maxforce' vanwege het Europese merknamenbeleid van Bayer, 'White' vanwege de -voor Premise zo typerende- witgekleurde geldruppels en 'IC' vanwege de werkzame stof imidacloprid, een stof uit de nitroguanides-groep die goed werkt bij opname via het maag-darmkanaal en die vervolgens inwerkt op het centrale zenuwstelsel.

De samenstelling van Premise zelf zal niet wijzigen; wel is Bayer bezig met optimalisering van de cartridges en onderzoekt men welk type pistool daar het beste bij past.

## ONDERZOEK NAAR REACTIESNELHEID

Interessant in dit kader is het onderzoek dat in Tsjechië werd uitgevoerd naar de neutralisatietijd van 10 verschillende kakkerlakkengels. De resultaten van dit onderzoek zijn halverwege vorig jaar in Duitsland gepubliceerd. De verschillen in neutralisatietijd NT 50 (de knockdown- en de sterftetijd) zijn van belang om in te schatten hoe lang het duurt totdat de kakkerlak zich niet meer kan bewegen.

Het onderzoek toont grote verschillen aan tussen de gels onderling. Onder de onderzochte gels bevinden zich ook de in ons land toegelaten producten Goliath en Premise.

Meer informatie over de opvallende verschillen krijgt u op de RIWA-dagen of via Michel Wimmers.