

# Opvallend veel franse veldwespen dit jaar

Dit jaar kwamen de eerste klachten over wespen al begin maart binnen bij het KAD-EVM. Veel van de klachten waren anders dan de bekende. In plaats van klachten van particulieren en bestrijders over individuele koninginnen, waren er verhalen over actieve wespennesten met tientallen wespen.

## 'VREEMDE' KLACHTEN

De eerste klachten van wespen komen meestal medio april bij het KAD-EVM binnen. Deze klachten betreffen exemplaren van jonge koninginnen, voornamelijk van de duitse wesp *Paravespula germanica* F. en de gewone wesp *Paravespula vulgaris* L. De jonge koninginnen zijn in deze periode alleen en zijn op zoek naar een geschikte plek om een nest aan te leggen. De klachten die we nu bin-

soort. In al die jaren daarvoor zijn ze bij mij niet zo duidelijk opgevallen. Het waren geen hoornaars. Ze zijn iets groter (16-18 mm) dan de gewone wesp, hun vleugels zijn langer dan het achterlijf. Het achterlijf loopt wat ovaler dan bij de gewone wesp en tijdens het vliegen hangen de pootjes wijd uit, net zoals bij een zweefvlieg. Rondom de nesten bevindt zich geen 'bolvormige' omhulling, de raten zitten altijd rechtsreeks aan de binnenkant van de pan. De raten bestaan meestal uit 25 tot 100 rechtopstaande kokertjes, naast elkaar en niet (zoals bij de gewone wesp) boven elkaar. Vaak vind ik op hetzelfde

dak meerdere nesten, onafhankelijk van elkaar. Bij de nestingen zitten, zoals ook gebruikelijk bij de gewone wesp, enkele 'wachters'.

De nesten zijn gemakkelijk te bestrijden; maar het herkennen van deze soort is alleen op korte afstand mogelijk. In verhouding tot de nestgrootte zijn er veel vliegbewegingen. Ik heb zelfs op 3 april 2004 al 2 actieve nesten bestreden, terwijl de koningin van de gewone wesp pas in mei actief wordt. Heb ik iets nieuws ontdekt of zijn het geen echte wespen? Voor mij zien ze er als gewone wespen uit. Op dit moment heb ik wel enkele gevangen exemplaren in een potje zitten, met alle plezier wil ik ze opsturen.'

## FRANSE VELDWESP RUKT OP

Toen de opgestuurde exemplaren binnenkwamen, werd het duidelijk dat de heer Helmich het bij het rechte eind had en dat het om een andere wespesoort ging. Uit de determinatie is gebleken dat het franse veldwesp *Polistes dominulus* Christ zijn. De franse veldwesp is weliswaar bij het KAD jaren geleden binnengekomen voor determinatie, maar in de afgelopen 5 jaar niet meer. De franse veldwesp wordt vaak gezien en bestreden als gewone wesp en wordt waarschijnlijk daarom niet vaak voor determinatie opgestuurd. Veldwespen zijn warmteminnende dieren en komen in Zuid- en Midden-Europa algemeen voor. In de afgelopen 10 jaren heeft de franse veldwesp zich snel weten uit te breiden in Nederland, vooral in Zuid-Limburg.

## NUMMER 1 IN DE TOP-10 VAN KLACHTEN

De heer Bob de Graaf van Ambrosius Ongediertebestrijding te Stein/Limburg heeft al jaren ervaring met de franse veldwesp of Gallische wesp (Duitstalig gebied). 'Deze wesp is voor ons één van de eerste in de rij van 'klachten over'. Al vroeg in het seizoen (maart/april) krijg je hierover meldingen binnen. Soms vliegen ze met honderden rondom en op de pannendaken. Ze komen de laatste vijf jaar in grotere aantallen voor in Zuid-Limburg en zuid/oost België, hetgeen zeker een gevolg is van de warmere zomers. Franse veldwespen nestelen zich bij voorkeur onder dakpannen en golfplaten daken. Vaak met meerdere nesten bij elkaar. Hier overwinteren ze ook.

## HANGENDE POOTJES

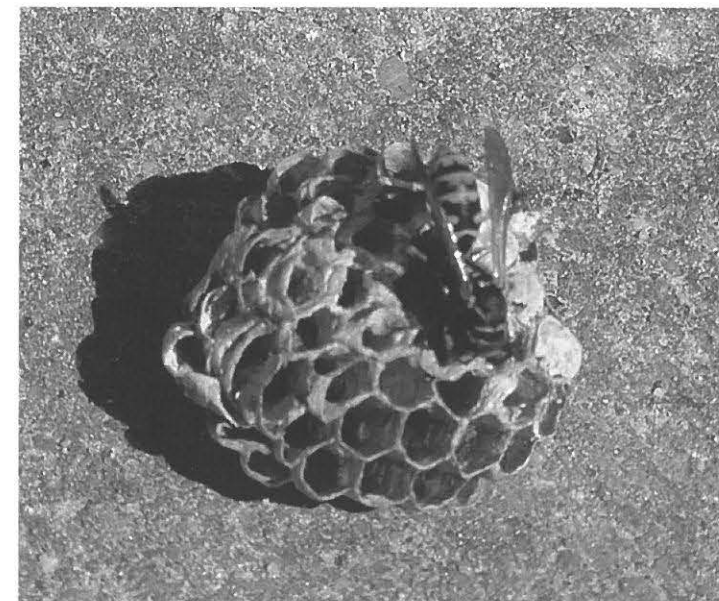
Het grappige is dat de nesten dikwijls bevolkt worden door meerdere (zuster)koninginnen tegelijk, die gezamenlijk de taken verdelen. Uiteindelijk ontwikkelt zich een rangorde waarbij één van de domi-

nante vrouwtjes de nieuwe koningin wordt. Zij zal ook de meeste eieren leggen. Het nest bestaat uit een 'open' raat van ca. 8 tot 10 cm. Je vindt ze vaak in de randen van dakvensters (Velux tuimelramen), waardoor ze wel eens per ongeluk de kamers binnenkomen. Ze zijn beslist niet agressief, hebben een opvallende wespentaille en de lange poten hangen tijdens het vliegen slapjes onder hun lijf. Dit is een van de meest opvallende kenmerken aan deze wesp. Andere wespen vouwen hun poten tegen het lichaam als ze vliegen. Door deze eigenschap lijken ze vaak groter dan ze in werkelijkheid zijn en boezemen mensen angst in.

## BENEVELING VAN HET NEST

Een ander opvallend aspect is dat franse veldwespen op warme dagen constant heen en weer pendelen van een waterbron (vijver, emmer, badje enz.) naar het nest om water te halen, omdat het onder dakpannen enorm warm kan worden als de zon er op schijnt. Door het water over het nest te verdelen, verdampt dit en wordt warmte aan de omgeving onttrokken waardoor het nest afkoelt en op de gewenste temperatuur blijft. Dit gebeurt ook bij bijen en andere wespen die in staten leven'.

Een goed verhaal kan er voor zorgen dat deze nuttige en volkomen onschuldige wespen gespaard blijven, net zoals de hoornaar en de rode wesp. Deze wespen stellen zich zelden agressief op. Ze zijn niet lastig, ze komen niet op onze zoetigheid af en zullen mensen niet snel steken. De zoetigheid die ze als brandstof nodig hebben, halen ze van bloemen of van bladluizen. Als je het gedrag van het dier kent, dan weet je er ook mee om te gaan. Helaas beschikken niet alle dierplaagbestrijders over voldoende kennis over bijen en wespen, ofschoon ze op nummer 1 staan in het aantal meldingen. Het KAD-EVM gaat niet voor niets een nascholingsdag besteden aan (o.a.) deze 'plaag'dieren.



## WESPEN LIJKEN OP ELKAAR

In Nederland komen veel wespesoorten voor die op elkaar lijken. Als mensen een wesp zien, denken ze gelijk aan limonadewespen, zoals de duitse wesp en de gewone wesp. Limonadewespen kunnen ons erg lastig vallen in de tuin, op een terras of op de camping als ze op zoetigheid af komen; ze worden vaak bestreden.

Daar staat tegenover dat het in de meeste gevallen niet nodig is om veldwespen te bestrijden. Van de zoetigheid van bloemen en bladluizen maken ze een voorraad in het nest voor periodes van slecht weer. De larven van de veldwespen worden gevoerd met gevangen insecten zoals wantsen, snuitkevertjes en vlindertjes. De franse veldwesp heeft zich in de afgelopen 10 jaar sterk uitgebreid in Nederland. Het KAD-EVM verwacht dat we in de toekomst steeds meer veldwespen zullen tegenkomen. Omdat deze wespen nauwelijks overlast veroorzaken en een zeer nuttige functie uitoefenen (denk aan het bestuiven van bloemen en het wegvangen van insecten), is daarom een bestrijding in het algemeen niet nodig. Slechts in noodgevallen moeten ze verdelgd worden.



Franse veldwesp op speld. Let op gele clypeus.



## Aan te bevelen literatuur:

- Bienen, Hummeln, Wespen im Garten und in der Landschaft. Verkrijgbaar bij het Bijenhuis in Wageningen, Grintweg 273. Tel. (0317) 42 27 33.
- Tirion Insectengids, Heiko Bellmann, ISBN 90 5210 1329.

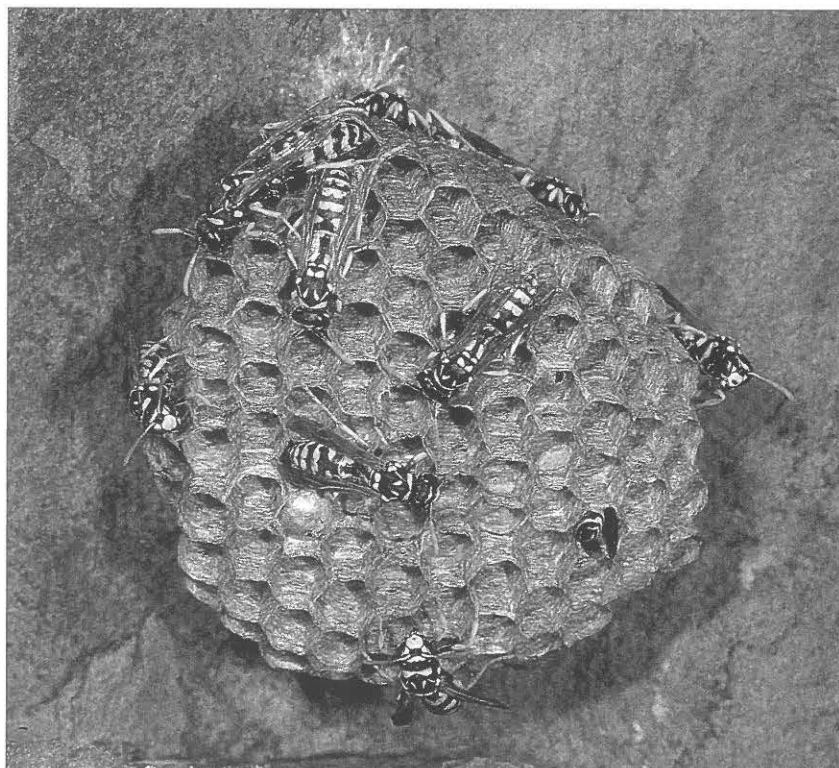


Foto: Tirion

nen kregen, waren van een heel andere aard. Enkele attente bestrijders hebben opgemerkt dat ze te maken hadden met ook voor hen iets nieuws, zoals de heer P. Helmich uit Huissen. Tijdens zijn opleiding heeft hij geleerd hoe de gewone wesp en de duitse wesp er uit zien, hoe ze leven en hoe je ze kunt bestrijden. Vorig jaar en dit jaar is hij een wespesoort tegengekomen met een gedrag dat niet overeen kwam met zijn lesstof. Hoe zit dat?

## NIEUWE WESPENVARIANT?

'Afgelopen wespenseizoen ben ik op tenminste 15 adressen een nieuwe variant tegengekomen, die ik duidelijk herkende als een andere