

Over dakgoten en groene gazons

Emelten, de grote en vraatzuchtige larven van de langpootmug (familie *Tipulidae*), worden veelvuldig aangetroffen in dakgoten die vol liggen met afgevalen bladeren of op platte (of verwaarloosde rieten) daken met veel mosgroei. Ze kunnen een ramp zijn voor grasland en jonge aanplant.

LANGPOOT- OF SPEKMUGGEN

Wie kent deze opvallende muggen niet met hun lange ragdunne poten? Men kan ze de gehele zomer waarnemen, vooral 's avonds als ze rond de lantaarnpalen heen fladderen. Tot de langpootmuggen behoren twee families. De ene familie is die van de '*Tipulidae*', de echte langpootmuggen, in de volksmond ook wel eens de spekmuggen of hooiwagens genoemd. De laatste naam is overigens niet juist, want hooiwagens behoren tot de spinachtigen. Naast de *Tipulidae* komen we in Nederland exemplaren van de familie '*Limoniidae*' tegen. Deze zijn gemakkelijk van elkaar te onderscheiden. Exemplaren behorende tot de eerstgenoemde familie van de '*Tipulidae*' zijn veel groter en steviger gebouwd. In Nederland komen ruim 70 soorten '*Tipulidae*' en ruim 200 soorten *Limoniidae* voor.

Langpootmuggen bijten of steken de mens niet!

VEELVRATEN

De larven van de *Tipulidae* zijn voor gewassen beduidend schadelijker als die van de *Limoniidae*. Tot deze familie horen o.a. *Tipula paludosa* en *Tipula olezacea*. *Tipula paludosa* kan één generatie per jaar van de beruchte emelten ontwikkelen en *Tipula olezacea* twee generaties per jaar. De muggen van de eerste generatie vliegen in mei en juni; die van de tweede generatie vanaf half augustus tot en met oktober. In deze vluchtperiode worden ook de eieren door de muggen afgezet. Een vrouwelijke mug kan in haar leven ongeveer

300 tot 400 eieren afzetten. Dit doet zij bij voorkeur op vochtige plaatsen in percelen, daar waar het gras ruig is en de zoden niet erg dik zijn. Als de larven 14 tot 20 dagen na het leggen uitkomen, beginnen ze direct te eten.

Het zijn enorme veelvraten. In de laatste fase van het larvale stadium zijn ze bijna 4 centimeter (!) lang en vrij dik, grijsachtig van kleur en voeden ze zich met levende planten die direct boven de grond worden aangevreten. (Larven van de rozekever, meikever en de junikever vreten juist de wortels van de

zoden aan). Emelten vreten graag klaver en gras, maar ook vaak knollen en aardappelen. Ze bevinden zich in de bovenste twee tot drie centimeter van de grond, waar vanuit ze 's nachts, half uit de grond stekend, aan de stengels van planten eten. Bij vochtig zacht weer verlaten ze 's nachts hun schuilplaats en kruipen ze over de grond op zoek naar voedsel. Emelten blijven in de winter bij zacht weer actief en gaan dan gewoon door met eten van plantendelen. Ze kunnen zeer goed tegen de vorst, echter beneden 5 °C komen ze niet meer boven de grond.

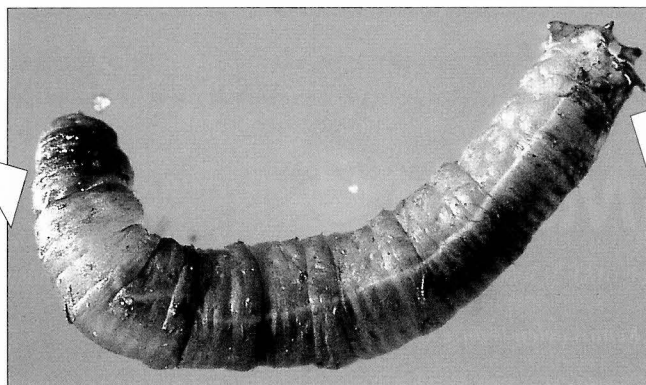
VERPLAATSING

Pas als de afvoer helemaal verstopt raakt, of wanneer het platte dak te droog wordt (felle zon!), zullen de emelten op zoek gaan naar andere plaatsen om te overleven. Het kan daardoor gebeuren dat we emelten in woningen tegenkomen. Ook in de tuin zijn er soms plekken waar emelten graag vertoeven, o.a. bij tuinpaden. Daar kruipen ze bij overvloedige regenval (modder!) te voorschijn.

Emelten zien er smerig uit. Ze lijken op meelwormen, maar dan in een vuile versie. Ze hebben als het ware de viezigheid aan hun 'kont' hangen. De larven zijn grijs van kleur en pootloos en worden soms wel 4 cm lang.

WEREN OF BESTRIJDEN?

De langpootmug kan men in huis weren d.m.v. vliegengaas, horren of lintgordijnen. Mosgroei in dakgoten of op platte daken dient door een verbeterde waterafvoer te worden voorkomen; bladeren dus tijdig verwijderen! Schone daken en dakgoten houden emelten weg. Hou ook gazons in een zo goed mogelijke conditie door ze regelmatig te beregenen, te rollen en eventueel te bemesten. De particulier ziet soms met lede ogen aan dat zijn grasveld door de emelten wordt kaalgevreten. Ook agrariërs zien vaak veel schade aan hun landbouwgewassen. Voor particulieren zijn er geen chemische bestrijdingsmiddelen meer op de markt. Sinds 2004 zijn ook voor de agrariër geen chemische bestrijdingsmiddelen voor het bestrijden van emelten meer toegelaten.



Kop van de larve

Aan het achtereinde van de larve zitten twee 'ogen/neus'. Dat zijn de uiteinden van het tracheeënstelsel waarmee de larve ademt.