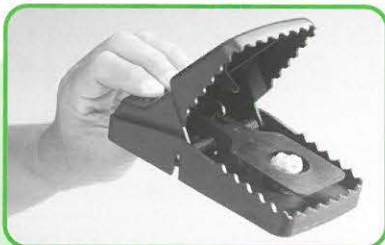


## NIEUW TYPE RATTENVAL

Riwa en Killgerm hebben een nieuw type rattenklapval in de collectie, de Trapper T-Rex. Het is een vernuftig systeem van in elkaar grijpende haai-tanden die met een sterke veer worden open gezet. De klapval laat zich als een pedaal met de voet bedienen en is tegen een plint of drempel gemakkelijk op scherp te zetten. Dat kan overigens ook met de hand. Voor de klapval zijn een duurzame kunststof en roestvrijstaal gebruikt, zodat een langdurig hergebruik verzekerd is. Zijn naam dankt deze klapval aan de sterke kaken van 's werelds bekendste dinosaurus, de Tyrannosaurus rex, ook wel T-Rex genoemd. Het lokaas kan met een losse houder van onderaf worden aangebracht. Gemakkelijk en veilig.



In een gemeente in Salland kwam een klacht binnen over mierenoverlast. Bij een eko-wijngaard konden de bezoekers niet buiten zitten zonder lastig gevallen te worden door mieren. Een schuur op het terrein die nodig verbouwd moest worden, was niet te betreden omdat de mieren hier een groot nest tegenaan hadden gebouwd en de eigenaar aanvielen zodra die binnenkwam. Aangezien een groot aantal nesten op gemeentegrond lag, kwam de gemeente als eigenaar in beeld.

### RODE BOSMIERSOORT NIET BESCHERMD

Na determinatie door het KAD bleek dat het hier ging om de bosmierensoort *Formica cunicularia* Latreille. Deze Formica-soort is -in tegenstelling tot vier andere soorten- niet bij name in het Besluit genoemd\* en dus niet beschermd volgens de Flora en Faunawet. Er was dus geen ontheffing of vergunning nodig is om iets aan dit probleem te doen.

### VERHUIZEN IS DE MEEST VRIENDELIJKE OPLOSSING

Toen het probleem groter werd, werd besloten om de nesten te verplaatsen. Na contact met Staatsbosbeheer werd een geschikte plek gevonden in een bos verderop. Grote vraag was hoe de mieren zouden omgaan met de verplaatsing en of het voor de chauffeur van de vrachtwagen nog wel goed vertoeven zou zijn in de cabine. De actie werd 's morgens vroeg uitgevoerd omdat bij de lagere temperaturen de mieren ook wat rustiger zouden zijn. Dat bleek inderdaad het geval.

Met een grote kraan werd eerst een aantal gaten in het bos gegraven waar de nesten beschut in zouden komen te liggen. Vervolgens werden de nesten bij de eko-wijngaard met een grijper diep uitgegraven, waarbij er extra op werd gelet dat er geen eieren achterbleven. Een eventueel achterblijven van een aantal werksters vormde geen probleem.

Zo voorzichtig en volledig mogelijk werden de nesten in de laadbak van de vrachtwagen gelegd. Opvallend was dat de mieren zeer rustig bleven. Ze waren drukdoende om de aanwezige eieren te verplaatsen en te beschermen.

Op de plek van bestemming werd de bak langzaam gekanteld en viel het nest op zijn plek. Ook hier bleek dat het verplaatsen en beschermen van de eieren de grootste zorg voor de mieren was. De volgende dag werd reeds een groot deel van de grond rondom het nest belopen en was de rust weergekeerd.

\* Beschermde inheemse mieren, volgens artikel 5 van het Besluit aanwijzing dier- en plantensoorten Flora- en faunawet.

behaarde rode bosmier	<i>Formica rufa</i>
zwartrugbosmier	<i>Formica pratensis</i>
kale rode bosmier	<i>Formica polyctena</i>
stronkmier	<i>Formica truncorum</i>

## CERTIFICAAT VOOR TOEPASSING GASSEN

Het Ministerie van Sociale Zaken en Werkgelegenheid (SZW) is bezig om de keuring van proefgassing over te dragen aan het Exameninstituut Volksgezondheid en Milieu (EVM). Daarmee komt een einde aan de omslachtige procedure die nu gevolgd moet worden voordat men een vergunning heeft om bepaalde gassing uit te voeren.

Op dit moment moet een toekomstige gassingsleider eerst de opleiding 'gassingsleider' volgen bij de SVO. Heeft hij het SVO-examen met goed gevolg afgelegd, dan volgt een 'certificaat gassing' waarmee bij de Arbeidsinspectie een praktijkgassing kan worden aangevraagd. Als deze proef naar behoren wordt uitgevoerd, volgt een 'bewijs van deskundigheid'. Zo'n bewijs wordt slechts voor de toepassing van een bepaald gas, onder bepaalde omstandigheden afgegeven.

### METHYLBROMIDE EN FOSFORWATERSTOF

Het Ministerie van SZW wil een ander certificeringsschema opzetten voor de toepassing van methylbromide of fosforwaterstof voor voorraadbescherming en ruimtebehandeling. De bemoeienis van SZW wordt daarbij afgebouwd en grotendeels overgedragen aan het EVM. Het EVM wordt straks het instituut waar zowel het theoretische als het praktische examen wordt afgenomen. Bij een positief resultaat reikt het EVM het certificaat uit dat de eigenaar het recht geeft om methylbromide of fosforwaterstof als bestrijdingsmiddel toe te passen. Het een en ander is voor de SVO ook reden om de lesstof van de cursus 'gassingsleider' door te lichten en te actualiseren. Zodra bekend is wat de eindtermen moeten zijn (de eisen op het gebied van kennis en kunde), zal de lesstof hierop worden aangepast. In afwachting van de nieuwe regelgeving is het nog steeds mogelijk om de huidige cursus te doorlopen en via SZW een bewijs van deskundigheid te verkrijgen. Voor degenen die reeds in het bezit zijn van een bewijs van deskundigheid, zal hoogstwaarschijnlijk een overgangsregeling gaan gelden.

### GASVRIJVERKLARINGEN

Containers die in de havens worden gelost, mogen de weg pas op als vast is komen te staan dat deze geen giftige gassen (meer) bevatten. Om te kunnen vaststellen of een container gasvrij is of nog 'onder gas' staat, is het nodig dat degene die dat meet voldoende deskundig is op het gebied van de werkingsduur van verschillende gassen en vaardig is in het toepassen van diverse meetmethoden. De controle in de Rotterdamse havens is op dit moment erg tijdrovend, verloopt chaotisch en is nogal eens aanleiding tot gemor onder de expediteurs en hun chauffeurs. Samen met het bedrijfsleven en de Inspectie Milieuhygiëne van het Ministerie van VROM wordt op dit moment beraadslaagd of een speciale SVO-opleiding, gekoppeld aan een EVM-certificering als 'meetdeskundige' voldoet aan de behoefte in de markt. VROM heeft toegezegd te komen met een Besluit 'Regeling gasvrijverklaring ladingen en containers Wms' waarmee het meten van containers wettelijk geregeld wordt.

## EN DE WESPEN? DIE BOUWEN VOORT

Een 83-jarige mevrouw woont met haar dochters in een groot, ietwat ouderwets ingericht huis en klaagt over wespenoverlast. Paul Lendering, bestrijdingsdeskundige van de gemeente Wehl, wordt erbij geroepen, maar kan aanvankelijk niets bijzonders ontdekken. Mogelijk dat het koude weer die dag een rol speelt. Hij geeft zijn mobiele nummer af en spreekt af dat ze hem bellen zodra de hoeveelheid wespen in huis sterk toeneemt. Enkele dagen later blijkt dat het geval, met name in de slaapkamer van de oude dame. Normaal gesproken staat daar het bovenlichtje altijd open, maar dat is nu dicht.

De wespen zoemen rond een fauteuil en zodra hij het zitkussen weghaalt, ziet hij het nest. Elke avond wordt daar de kleding van de volgende dag over gehangen, maar verder wordt van de stoel geen gebruik gemaakt. De wespen zijn gewend geraakt aan de rustige slaapkamer en kunnen naar buiten via het bovenlichtje. Tja, goede raad is duur en in dit geval is ook een beetje creativiteit nodig. Lendering brengt een heel klein beetje vergif aan om de wespen te versuffen en haalt dan een collega op met een aanhanger. De stoel wordt hermetisch in een Big Bag verpakt en gebracht naar Gemeentewerken. Daar staat de stoel nu nog steeds buiten. En de wespen? Die bouwen gewoon verder aan hun nest.

