

# Omgaan met levende, zieke en dode vleermuizen

In het vorige nummer van DIERPLAGEN Informatie zijn de belangrijkste artikelen van de Flora- en faunawet besproken waarmee men te maken kan krijgen bij het afhandelen van meldingen over overlast van vleermuizen en steenmarters in gebouwen. Daarnaast zijn er nog enkele artikelen in de wet en in enkele Algemene Maatregelen van Bestuur (AmvB's) waarmee men rekening moet houden wanneer men te maken krijgt met, meestal individueel levende, zieke of dode beschermde dieren.

## VERBOD GELDT VOOR LEVENDE, ZIEKE EN DODE DIEREN

Op grond van artikel 13 van de Flora- en faunawet is het verboden om dieren (in alle ontwikkelingsstadia, met uitzondering van hun eieren) en producten van dieren (dus ook dode dieren), die tot een beschermde inheemse diersoort horen, binnen of buiten het grondgebied van Nederland te brengen of onder zich te hebben.

Soms komt het voor dat een vleermuis in de vertrekken van een woning of kerk rondvliegt en kennelijk zijn weg naar buiten niet weet te vinden. Zo'n dier dient natuurlijk zo snel mogelijk te worden gevangen en weer in vrijheid te worden gesteld. Zoals we in het vorige nummer van DIERPLAGEN Informatie zagen, is er voor het vangen van zo'n vleermuis formeel een ontheffing van de Flora- en faunawet nodig, maar in de praktijk is dit natuurlijk onhaalbaar, omdat er snel moet worden ingegrepen. In zo'n geval biedt de op grond van artikel 2 van de Flora- en faunawet opgelegde zorgplicht een uitkomst en kan een dergelijke vleermuis zonder ontheffing worden gevangen, mits het dier daarna onmiddellijk in vrijheid wordt gesteld.

## VLEERMUIS ALS ASIELZOEKER

Het komt echter regelmatig voor dat een vleermuis wordt gevonden die kennelijk niet voldoende gezond is om te kunnen vliegen. Zo'n dier kan ziek zijn of door voedselgebrek verzwakt zijn geraakt. Zelfs voor het verzorgen van dergelijke dieren is een ontheffing nodig! Deze ontheffing, de zogenaamde asiel-ontheffing, kan worden verleend aan personen of instellingen die een inrichting hebben om zieke, gewonde of anderszins niet-valide beschermde dieren op te vangen en te verzorgen en geacht worden ook de kennis en ervaring te hebben om dit te kunnen doen. De in artikel 2 van de Flora- en faunawet bedoelde zorgplicht mag echter niet als uit-

gangspunt worden gebruikt om niet-valide vleermuizen legaal te mogen verzorgen. Het vinden van niet-valide vleermuizen is een toevallig treffer en ook het veiligstellen en naar een daartoe bevoegde asielhouder brengen is in beginsel gebonden aan het bezit van een ontheffing ingevolge de Flora- en faunawet. Ook dit is in de praktijk een ondoenlijke zaak, vandaar dat in het Besluit vrijstelling beschermde diersoorten (Staatsblad

525/2000) bij artikel 14 is geregeld dat iedereen zonder ontheffing een gevonden niet-valide beschermd dier in eerste instantie mag opvangen en naar een erkend asiel mag brengen.

### Artikel 14

1. Van de verboden op het vervoeren en onder zich hebben, bedoeld in artikel 13, eerste lid, van de wet, wordt ten behoeve van opvang en verzorging vrijstelling verleend voor het vervoer van zieke of gewonde dieren behorende tot een beschermde diersoort.
2. De in het eerste lid genoemde vrijstelling geldt slechts voor zover de dieren binnen twaalf uur worden overgedragen aan personen of instanties die gerechtigd zijn de dieren onder zich te hebben.

## HOE EN AAN WIE KUNNEN DODE VLEERMUIZEN TER BESCHIKING WORDEN GESTELD

Het is niet meer denkbaar dat musea voor hun onderzoekscollecties vleermuizen in het wild gaan verzamelen. Zij zijn voor het verwerken van vleermuizenmateriaal dus afhankelijk van mensen die bij toeval ergens een dode vleermuis vinden of in het bezit komen van een levende zieke vleermuis, die het uiteindelijk niet overleeft. Musea kunnen voor hun onderzoek nog nuttig gebruik maken van deze dieren. Zodra men in het bezit komt van een dode vleermuis is het belangrijk dat het dier zo snel mogelijk tegen bederf wordt behandeld door het in te vriezen of te bewaren in alcohol 70-96%, maar nooit in formaline. Desnoods kan huishoudspiritus als tijdelijk conserveringsmiddel worden gebruikt. Voeg bij een dode vleermuis altijd een papiertje waarop de vindplaats en vinddatum zo nauwkeurig mogelijk worden beschreven met niet in water of alcohol oplosende inkt. Het gebruik van een gewoon potlood is daarvoor het beste.

Dode vleermuizen moeten in een stevig doosje, dus niet in een enveloppe, worden verstuurd. Doe een dood dier altijd eerst in een plastic zakje dat omwikkeld wordt door papier. Voeg de vindgegevens erbij. (Stuur dode dieren nooit op vlak voor een weekend of voor algemene feestdagen die buiten een weekend vallen.) Dode dieren kunnen natuurlijk ook op het bezoekadres van een museum worden afgeleverd. Zo'n museum moet overigens wel een ontheffing ingevolge de Flora- en faunawet hebben om dode beschermde dieren in ontvangst te mogen nemen.



Foto: P. Lina



Dode vleermuizen kunnen ter beschikking worden gesteld van de nationale wetenschappelijke collectie van het: Nationaal Natuurhistorisch Museum "Naturalis" Afdeling Zoogdieren  
Postadres: Postbus 9517, 2300 RA Leiden  
Bezoekadres: Darwinweg 2, Leiden  
Tel. (071) 568 76 00

Met dank aan P.H.C. Lina.

Foto: Museum Naturalis



## Nieuwegein



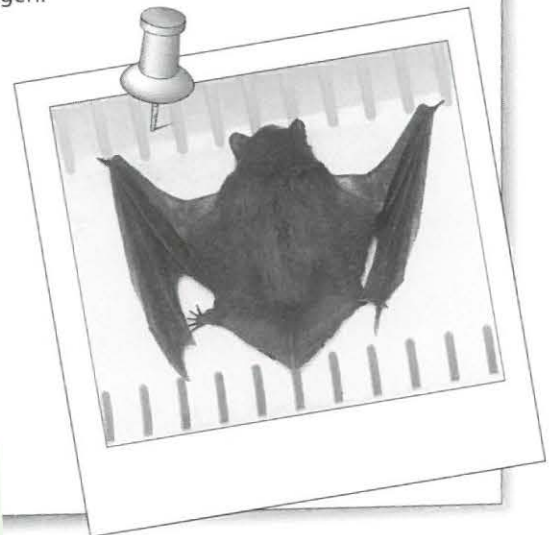
### Ervaringen van een 'vleermuis'cursist

'Begin dit jaar kwam bij onze gemeente een verzoek binnen van het Ministerie van Landbouw Natuurbeheer en Visserij om een meldpunt voor vleermuizen in te richten waar burgers en bedrijven terecht kunnen bij overlast en vragen over vleermuizen. Uiteraard waren wij daartoe bereid, vooral omdat wij al een meldpunt hadden voor alle andere plaagdieren.

Het enige verschil was echter dat wij er nu zorg voor moeten gaan dragen dat de plaagdieren juist met rust worden gelaten. Want sinds de Flora- en faunawet per 1 april 2002 van kracht is geworden, zijn vleermuizen en hun verblijfplaatsen volledig beschermd. Dit vraagt dus van ons plaagdierbestrijders een geheel andere aanpak dan dat we tot nu toe gewend waren, want wering, gevolgd door een bestrijding zijn toch de pijlers van ons bestaan. Wij zijn nu zelfs beschermers geworden van plaagdieren! Wij moeten dus anders gaan denken en werken.

De laatste jaren kregen we al steeds vaker meldingen van vleermuizen. Vandaar dat wij ons nog vóór het verzoek van het Ministerie al hadden laten inschrijven voor de nieuwe driedaagse Vleermuizencursus van de SVO. Drie dagen voordat ik examen moest doen, viel de eerste vleermuis al letterlijk uit de lucht. Bij een bedrijf had men in een goederenoverslaghal een vleermuis gevonden, die niet meer kon vliegen, maar nog wel leefde. Na contact met de cursusleider de heer P.H.C. Lina heb ik de vleermuis mee naar het examen genomen, waar we -behalve een schriftelijk examen- nu ook gelijk een praktijkles gratis erbij kregen. Het bleek te gaan om een Nathusius vleermuis, ook wel de ruige dwergvleermuis genoemd. Een soort die per jaar zo'n 2500 kilometer trekt. Het diertje was uitgeput en zo verzwakt dat het niet meer kon vliegen. De heer Lina zou hem naar een opvangcentrum brengen om hem op te peppen. Ik hoop dat hij/zij het heeft gered en inmiddels weer is verder gevlogen.'

John Zuurhout, dierplaagbestrijding(/bescherming).  
Gemeente Nieuwegein



P.S. De ruige dwergvleermuis was erg verzwakt en heeft nog enkele dagen geleefd. Het is niet vast te stellen of zo'n dier ziek was en daardoor verzwakt was, of in een verzwakte conditie uit de winterslaap was gekomen en daarna door slechte weersomstandigheden te weinig voedsel heeft kunnen vinden.