

# Kakkerlakgel: hoe moet je het toepassen?

*Naar aanleiding van vragen van opdrachtgevers en dierplaagbestrijders heeft het Kennis- & Adviescentrum Dierplagen richtlijnen uitgegeven voor de toepassing van gel als lokmiddel in de strijd tegen kakkerlakken. Wij willen de lezers van DIERPLAGEN Informatie dit advies niet onthouden.*



## STAP 1 Inventariseren

Nog vóórdát men aan de bestrijding begint, is het belangrijk om een grondige inventarisatie uit te voeren. Dat is nodig om een duidelijk beeld te verkrijgen van het verspreidingsgebied inclusief de zogenaamde bufferzone. Lijmvallen bewijzen hiervoor goede diensten. Niet alleen de plek waar de lijmvál wordt uitgezet is belangrijk. Het aantal lijmvallen is bepalend voor een betrouwbare inventarisatie. Om o.a. in woningen een goed inzicht te krijgen waar de meeste kakkerlakken zich ophouden, dienen in de keuken ten minste 2 en op iedere andere locatie ten minste 1 lijmvál te worden geplaatst. Controleer deze lijmvallen na minimaal 1 week en registreer vervolgens de gegevens, zodat na de bestrijding de meetresultaten vergeleken kunnen worden.



## STAP 2 Vorbereidingen treffen

Na de inventarisatie kan de voorbereiding van de bestrijdingsactie starten. In een woning betekent dit dat in de keuken alle apparatuur, zoals bijvoorbeeld de koelkast, de vaatwasser en het kooktoestel, een halve meter van de muur geplaatst moet worden. Dit geldt ook voor ingebouwde apparatuur! Op de overige locaties dient het meubilair eveneens minimaal een halve meter van de wand geplaatst te worden. (De plinten moeten alle vrij bereikbaar zijn.) Dit is noodzakelijk om de

toepassing van de gel zo optimaal mogelijk te kunnen uitvoeren. Het leegruimen van de keukenkastjes is niet nodig. De gel kan immers zowel in de scharnierpunten als onder de schappen gedoseerd worden.

Bij een geltoepassing geldt altijd: zorg dat -voorafgaande aan de bestrijding- met name de keuken grondig is schoongemaakt en dat het voedsel voor kakkerlakken zoveel mogelijk onbereikbaar wordt gemaakt. Alternatief voedsel (denk aan voedselresten) zorgt ervoor dat de effectiviteit van een lokaasbestrijding wordt doorkruist.



## STAP 4 De controle

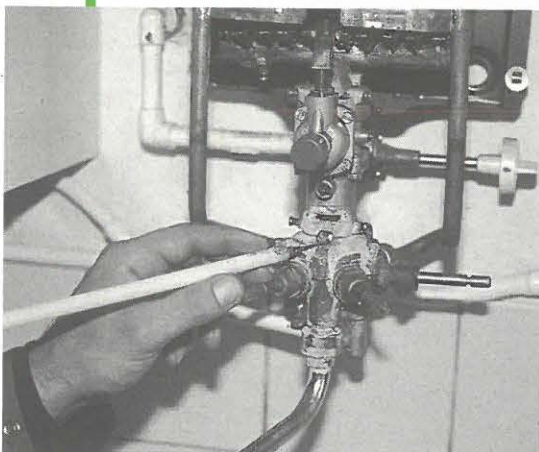
Het is noodzakelijk dat al 3 à 4 weken na het aanbrengen van de gel de eerste controle wordt uitgevoerd. Deze controle is erop gericht om vast te stellen of en hoeveel van het aangebrachte lokaas is opgenomen. Dat is tevens het moment om (opnieuw) lijmvallen uit te zetten. Ca. 1 week na het uitzetten moeten de lijmvallen gecontroleerd worden. Wanneer in de lijmvallen vangsten worden geconstateerd, kan tijdens de controle gel worden bijgedoseerd. Herhaal deze controle na elke 3 tot 4 weken totdat het nulpunt bereikt is. De lijmvallen blijven dan schoon.

11

## STAP 3 De gel toepassen

Het is noodzakelijk dat ALLE naden en kieren en mogelijke schuilplaatsen op ALLE locaties van de woning behandeld worden. In de regel is 1 lokaaspunt (dus 1 druppel gel) per lopende of strekkende meter voldoende. De druppels moeten gericht worden aangebracht. Uit de praktijk is gebleken dat ca. 400 druppels gel per 100 m<sup>2</sup> vloerooppervlak voldoende zijn.

Dat de toepassing van het aantal geldruppels per locatie sterk uiteen loopt, zal duidelijk zijn. In een slaapkamer, die normaal gesproken voor kakkerlakken minder aantrekkelijk is dan een keuken, zal om die reden minder gedoseerd hoeven te worden. Daarentegen is het noodzakelijk dat in de keuken met zijn vele warmtebronnen gemiddeld meer dan één druppel per lopende of strekkende meter gedoseerd wordt. Hierbij valt te denken aan de naden en kieren van de apparatuur waar wel 2 à 3 druppels gel per strekkende meter noodzakelijk zijn. Belangrijk is dat dáár waar de populatie kakkerlakken het grootst is er dus méér druppels gel per lopende of strekkende meter toegepast moeten worden.



## DE BEGELEIDING

Leg bewoners en medewerkers van de opdrachtgever altijd uit dat lokaasgel lange tijd aantrekkelijk blijft voor kakkerlakken. Alle vrij verkrijgbare spuitbussen en andere middelen ter bestrijding van insecten bevatten stoffen die een uitdrijvende werking hebben. Het gebruik van deze middelen na de geltoepassing moet dan ook sterk worden afgeraden. Werkvlakken zoals het aanrecht mogen 'gewoon' worden schoongemaakt. Schuilplaatsen (naden en kieren) en de achterkant van de koelkast, de radiator en de plinten dienen echter zo lang mogelijk ongemoeid te worden gelaten. De gel heeft tijd nodig om zijn werk te doen.

*Betrek in het geval van industrie of grootkeuken ook de schoonmaakdienst bij uw advies.*