

Afb. III

RATWERING IN RIOLERING TE OLDENZAAL

In dit artikel volgt een uiteenzetting over de methode van ratwering welke door de dienst Openbare Werken nu op het rioleringsnet wordt voorgeschreven.

Evenals nu nog het geval is, wordt de rioolbuis gelegd op smetkespen om het doorzakken in de bodem te voorkomen, zodat door verzakkingen in de bodem de buizen niet van elkaar gaan wijken; vindt dit echter wel plaats, dan is het voor de rat een klein kunstje om hier zijn voordeel mee te doen, met alle narigheid van dien. Vooral open putjes, oude beerputten en gemetselde rioleringen zijn oorzaken waarmede de rat geducht rekening houdt voor zijn nachtelijke escapades en oude rioleringen welke niet zijn opgeruimd of afgesloten, zijn hieraan maar al te vaak debet.

Ook door zettingen in de gresleidingen o.a. door aanvullingen en stampen of trillen van de sleuf, bestaat de mogelijkheid dat de verticale gresbuis naar beneden schiet, waardoor bij A en B (fig. I en II) naden ontstaan, met als gevolg sterke verzanding van het riool en dus verzakkingen in de straat.

Vanuit deze naden nu, graaft de rat zijn gangen en het zand verdwijnt door middel van zijn voor- en achterpoten in de gresleidingen; hiermede zijn bovengenoemde verzakkingen duidelijk aangetoond.

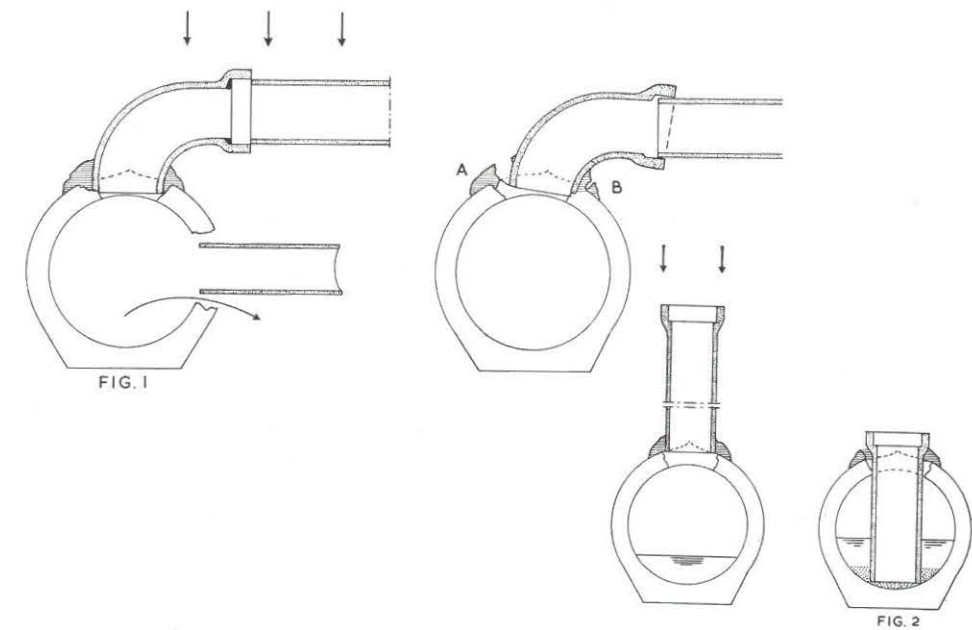
Met het nieuwe systeem nu, komen wij niet alleen tot een betere oplossing van het ratweringsprobleem, doch ook op de hoofdriolering wordt het nu mogelijk genoemde aansluitingen van te voren te plannen aan de hand van bestaande huisnummers en nog te bouwen woningen, zodat onnodige opgravingen in de straten en hakken in het rioleringsnet kunnen gemenen.

Op afbeelding III en IV ziet U foto's van rioleringsbuizen met boven in deze buizen uitgespaarde openingen met kragen, voor het plaatsen van opzet- of inlaatkolkjes, welke uitgevoerd en geleverd kunnen worden met 1, 2 en 3 wegaansluitingen; de niet te gebruiken openingen kunnen met een bij te leveren betondekseltje worden dichtgezet (fig. V en VI).



Afb. IV

Wanneer nu het riool te diep mocht liggen met het oog op het verval van de huisaansluitingen (gewenst is een $\frac{1}{2}$ tot 1 cm. per strekkende meter leiding), dan kan een gresbuis of een gedeelte hiervan tussen de kragen en de inlaatkolk worden geplaatst; het verdient dan aanbeveling alle verbindingen in bitumineuze kit en met fijntouw uit te boren, waardoor toch nog een enigermate flexible verbinding ontstaat.



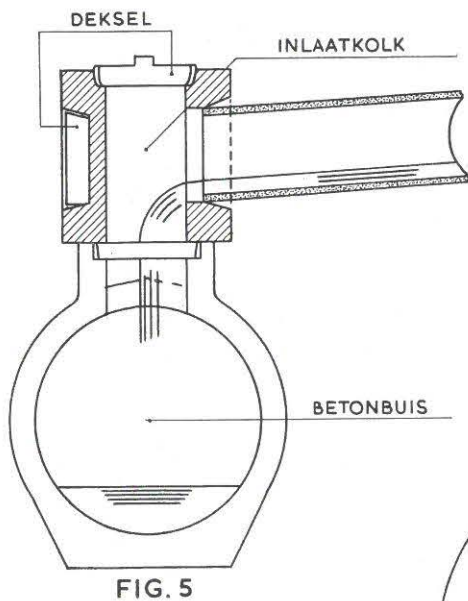


FIG. 5

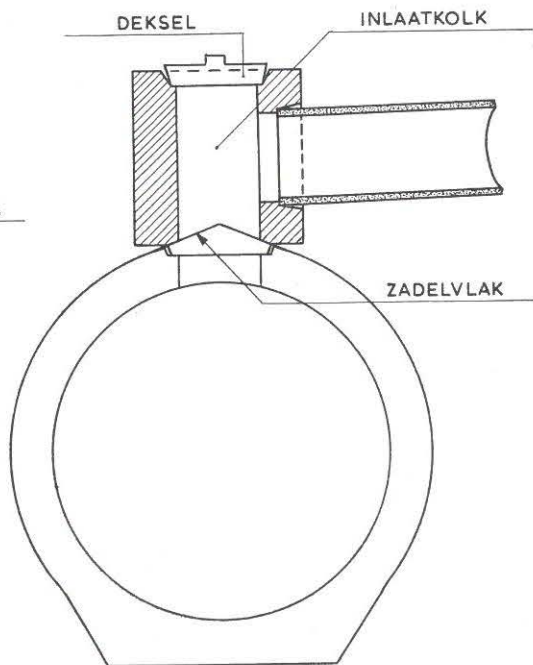


FIG. 6

Wat betreft de kosten, deze zijn nagenoeg gelijk aan de toepassing met inlaatkolkjes; maar waarom moet hier de zuinigheid de wijsheid bedriegen, daar de praktijk soms anders uitwijst en het ratweringsvraagstuk hiermede zeker gebaat is: het verschijnen van ratten in closets en gootsteenputjes wordt hierdoor volledig uit de wereld geholpen, mits deze leidingen worden aangesloten en gelegd door betrouwbaar personeel. Het testen, dus afstoppen en onder druk zetten van rioleringen is alleszins te prijzen en zal zeker tot de goede zaak medewerken, maar in de praktijk is wel gebleken, dat verstopte rioleringen door de bewoners zelf werden ontstopt en lekkages niet goed werden afgewerkt, zodat de rat dit lek wist te vinden met alle hieraan verbonden ergenis, kosten en ongemak.

G. van Dokkum,
Opzichter-tek. 1e klas,
Openbare Werken Oldenzaal,
Afd. Reinigingsdienst.