

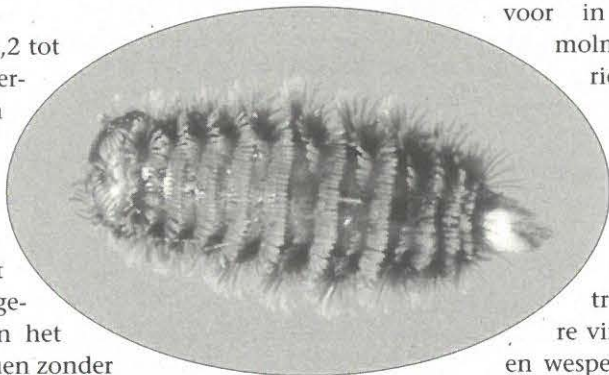
Rieten dak ontdoet zich massaal van miljoenpoten

Met duizenden tegelijk worden ze 's zomers aangetroffen op de vloer van rietgedekte woningen. Ze vallen 'zomaar uit het dak' en je komt ze werkelijk óveral in huis tegen. We hebben het over de kleinste miljoenpoten-soort die er bestaat: *Polyxenus lagurus* L. Heeft een chemische bestrijding effect?

MAXIMAAL 13 PAAR POOTJES

Een officiële Nederlandse naam voor *Polyxenus lagurus* (Linnaeus, 1758) kennen we niet; in Duitsland wordt het beestje ook wel de pinselfüsser genoemd. Zou penseelvoeter in ons land een geschikte naam zijn? Van *Polyxenus Lagurus* zijn twee ondersoorten.

P. lagurus heeft een lengte van 3,2 tot 4,2 mm. Hij is licht- tot donkerbruin van kleur en heeft aan zijn poten en de zijkant van het lichaam bundels stekels. De 'miljoen' pootjes beperken zich tot maximaal 13 paar. Eén ondersoort bestaat alleen uit vrouwtjes en plant zich 'parthogenetisch' voort. (De eicellen van het vrouwtje groeien uit tot individuen zonder dat er een bevruchting hoeft plaats te vinden.) Het vrouwtje zet haar eieren, tussen de 16 en 20 stuks per keer, in kronkels af. Soms worden de eieren opgegeten door mijten en kevers. De optimale ontwikkelingstemperatuur ligt nabij de 23 °C. Na 17 dagen breekt de eierschaal en komt een embryonaal omhulsel tevoorschijn met daarin -nog bewegingsloos- de larven van *P. lagurus*. Wanneer het embryonale omhulsel gerijpt is, komt de larve tevoorschijn. Op dat moment zijn de karakteristieke borstels al aanwezig.



BOMEN, STRO EN RIET

P. lagurus houdt zich het liefste schuil op boomstammen, met name op naaldhout. Daarnaast hebben ze een voorkeur voor eikenbomen en platanen met spleten, ontstaan door het afschilferen van de bast. In die spleten kan men op 25 cm² soms wel 30 dieren aantreffen! *P. lagurus* komt vaak

voor in boomstronken, vermolmde boomstammen en rieten daken. Bij gunstig weer kunnen de miljoenpoten zeer hoog tegen een boomstam opklimmen en worden ze soms wel op 20 meter hoogte (!) aangetroffen. Andere bijzondere vindplaatsen zijn mieren- en wespennesten en nesten van boomkruipers (*Certhia brachadactyla brachadactyla*). *P. lagurus* prefereert een omgeving met een lage luchtvochtigheid (minder dan 60%) en vermijdt zoveel mogelijk zowel fel zonlicht als absoluut duister.

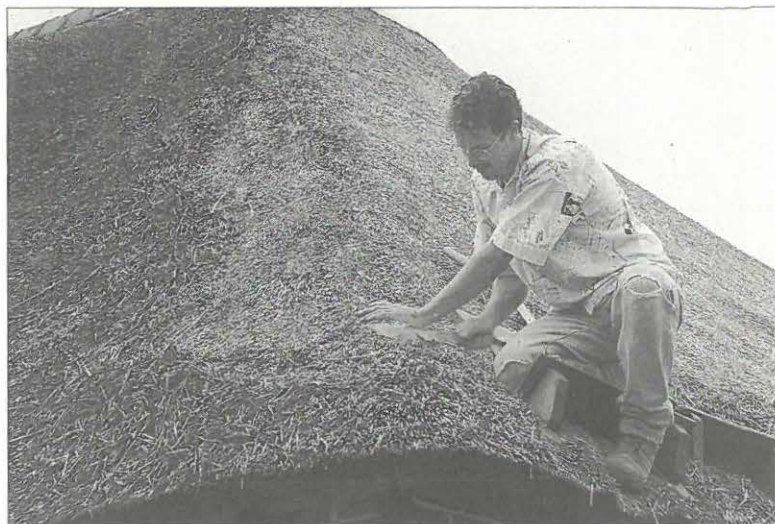
Het hoofdbestanddeel van het menu van *P. lagurus* bestaat uit groenalgen (*Pleurococcus*) die op boomstammen groeien. Ook kleine insecten worden graag gegeten. Men treft *P. lagurus* vaak aan in de gangen van nathoutboorders zoals boktorren en schorskevers.

SPEURTOCHT DOOR HET HUIS

P. lagurus wordt regelmatig gesignaleerd in nieuwe rieten daken en in daken van enkele jaren oud, waarin mosgroei aanwezig is. Bij nieuwe rieten daken kan het gebeuren dat bij een sterke zonbestraling in het eerste zomerseizoen de aanwezige populatie *P. lagurus* massaal verdreven wordt. Hier bestaat een eenvoudige verklaring voor. De nieuwe rieten kap is op dat moment aan het uitdrogen waardoor voor -met het riet meegekomen- exemplaren van *P. lagurus* een zeer ongunstige biotoop ontstaat met zeer weinig voedsel. Zij komen dan tevoorschijn en gaan aan de wandel, op zoek naar een nieuwe biotoop voor hun verdere ontwikkeling en voortplanting. Die zullen ze in de woning niet vinden, maar daar komen ze pas achter als ze het hele huis doorzocht hebben. Vandaar dat men ze werkelijk overal kan aantreffen.

De stofzuiger is de meest eenvoudige en doeltreffende manier om *P. lagurus* uit huis te verwijderen. Tweemaal per dag zuigen is in de meeste gevallen voldoende. De overlast duurt hoogstens 8 tot 10 dagen, zo is onze ervaring. Miljoenpoten zullen bij gebrek aan voeding in gebouwen niet overleven. Het verdient aanbeveling om de kap goed te inspecteren en eventuele kieren en naden in de aftimmering te dichtten. Zo krijgt *P. lagurus* minder kans om het huis binnen te dringen.

Een chemische behandeling van de woning is sterk af te raden. Op de eerste plaats omdat deze miljoenpoten volkomen onschuldig zijn en er goede alternatieven zijn. Daar komt bij dat zo'n giftige bestrijding erg bewerkelijk is en het effect ervan zeer beperkt zal zijn. Immers, van binnen uit wordt slechts een klein deel van de 30 cm dikke kap bereikt en ook een chemische bestrijding van de buitenkant van de kap is niet zinvol. Ten eerste trekt het chemische middel onvoldoende in de kap, ten tweede spoelt het middel er bij de eerste de beste regenbui al weer af. Ten derde loopt men het risico dat plaats wordt gemaakt voor een andere dierplaag. Gedode exemplaren van *P. lagurus* blijven in grote hoeveelheden achter (ze kunnen immers niet verwijderd worden) en vormen op hun beurt een aantrekkelijke voedselbron voor tapijtkeverachtigen.



OUDE RIETEN DAKEN

Oude rieten daken vertonen vaak mosgroei, hetgeen deze daken tot één van de favoriete biotopen voor *P. lagurus* maakt. Wanneer sprake is van droog en warm weer, zal het in de kap aanwezige mos uitdrogen. Dit droge mos vormt een lekkernij voor *P. lagurus*. Mosgroei zal o.a. voorkomen aan de noordkant van de kap of op plaatsen waar de kap zich onder bomen bevindt en daardoor geen zonlicht krijgt. Voor een goed onderhoud van het rieten dak is het noodzakelijk dat men een gerenommeerd rietdekkersbedrijf inschakelt om de mosgroei en daarmee de aanwezigheid van *P. lagurus* binnen de perken te houden. ■

