



## ***Stinkende berkenwantsen niet chemisch bestrijden***

*Berkenbomen die dicht in de buurt van bebouwing staan, kunnen er in het najaar de oorzaak van zijn dat berkenwantsen (Kleidocerys resedae Panzer) het gebouw massaal binnendringen, op zoek naar een prettige locatie voor hun winterverblijf. De wantsen verspreiden een vieze, weeïge geur.*

### **TYPERENDE NAAMGEVING**

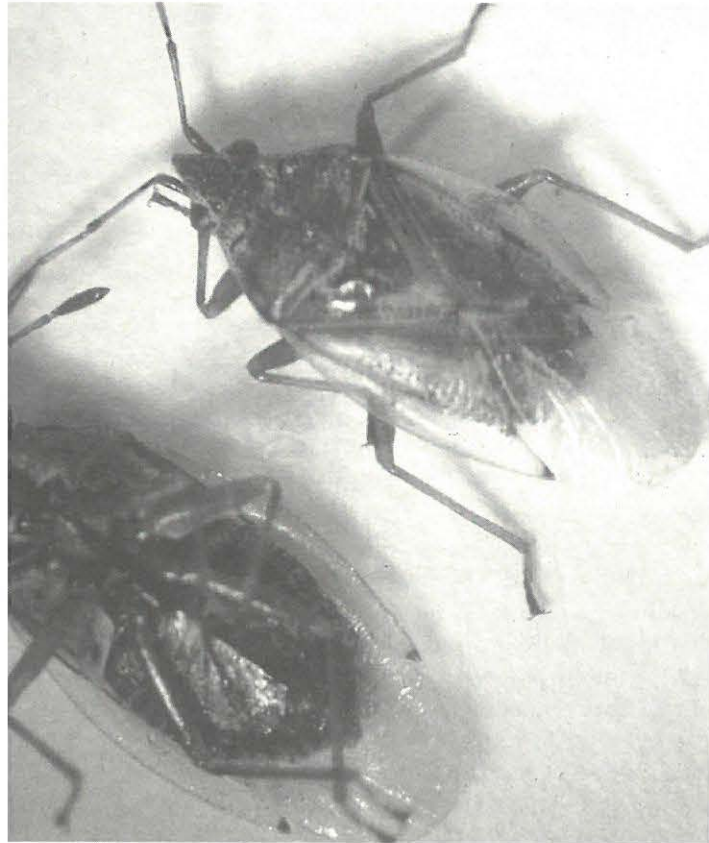
Elk najaar komen bij het Kennis- & Adviescentrum Dierplagen Wageningen (voorheen de afdeling Bestrijding van Dierplagen van VROM) in de regel zo'n 35 tot 45 monsters van berkenwantsen binnen. Reden om op deze plaats eens wat dieper in te gaan op de wantsen, die verzet zijn op berkenzaden.

De berkenwants is in 1797 voor het eerst door de heer Panzer beschreven. Hij hoort tot de familie Lygaeidae (orde Hemiptera, halfvleugeligen). Deze grote insectenorde bevat ongeveer 50.000 (!) soorten, waarvan er in Nederland en België een kleine 2.000 voorkomen. De orde Hemiptera wordt verdeeld in twee subordes: de Heteroptera (wantsen) en de Homoptera (cicaden en bladluizen).

De berkenwants is ingedeeld in de eerstgenoemde suborde: de Heteroptera. Deze groep wordt in Nederland vertegenwoordigd door ongeveer 600 soorten van in totaal 34 families. Kenmerkend is de

bouw van de voorvleugel (indien aanwezig) die duidelijk in twee gebieden verdeeld is: een taai, leerachtig basaal deel en een membraneuze (vlietsachtige) top. Aan dit kenmerk dankt de suborde zijn naam: **Heteroptera** (heteros is Grieks voor 'verschillend'). Ook de naam voor de hele orde, Hemiptera, is typerend (hemi is Grieks voor 'half').

In rust lijken de insecten van elke vleugel slechts de helft te hebben. De achtervleugels zijn altijd vliezig en de beide vleugelparen zijn in rust plat over het lichaam gevouwen.



## UITERLIJK EN LEEFWIJZE

Zoals vrijwel alle wantsensoorten heeft de berkenwants een kleine kop met stekend-zuigende monddelen. Hij heeft een bonte, roodbruine tekening en is 4 à 5 mm lang. In april of mei, afhankelijk van de buitentemperatuur, komen de wantsen uit hun overwinteringsplaats en zoeken ze de berkenbomen op. Deze wants voedt zich door berkenzaden uit te zuigen en is als zodanig soortgebonden. De berkenwants kent twee generaties per jaar. Vooral in de nazomer kan het aantal berkenwantsen in berkenbomen zeer groot zijn.

## STANKOVERLAST EN HINDER

Als berkenbomen dicht in de buurt van een gevel staan, kunnen de wantsen massaal de bebouwing binnendringen. Dit gebeurt meestal in de maanden september en oktober. De wantsen gaan dan op zoek naar een geschikte overwinteringsplaats. Ze verspreiden een onaangename geur. Om te voorkomen dat de wantsen binnenkomen, verdient het aanbeveling om alle naden en kieren af te dichten, (venti-

latie)openingen af te sluiten met fijnmazig gaas en de ramen en deuren zoveel mogelijk gesloten te houden in de periode dat de wantsen op zoek gaan naar schuilplaatsen. Binnengedrongen exemplaren opzuigen met de stofzuiger is de eenvoudigste bestrijdingsmethode.

Een bestrijding met chemische middelen is niet noodzakelijk en onwenselijk. Berkenwantsen kunnen een afstand van ca. 5 meter makkelijk overbruggen. Het residu van bepaalde bestrijdingsmiddelen houdt ze niet tegen; ze lopen er 'gewoon' overheen naar binnen alwaar ze dood gaan en alsnog voor stankoverlast zorgen. De berkenbomen afzagen die te dicht bij de gevel staan is wellicht een te rigoureuze oplossing, maar het is wel de meest effectieve. ■

## BIJZONDERE VONDST

### een bijzondere determinatie van een kamilleliefhéber

Tot dezelfde familie Lygaeidae hoort een bijzondere, van origine west-mediterrane wantsensoort, die in hoog tempo Nederland heeft gekoloniseerd.

In 1948 werd voor de eerste maal in Nederland een *Metopoplax ditomoides* Costa waargenomen, dat was in

Gronsveld. Het zou tot het najaar van 1994 duren voor de tweede waarneming volgde. De heer B. Aukema, werkzaam bij de Plantenziektenkundige Dienst (afdeling Entomologie) en te beschouwen als 'de' wantsenspecialist van Nederland, ontdekte een populatie op een braakliggende akker in Herkenbosch. Het jaar daarop volgden enkele waarnemingen in Zuid-Limburg en Brabant.

Deze wantsensoort is sinds 1980 steeds vaker in Midden-Europa waargenomen en breidt haar areaal met name langs de Rijn steeds verder in noordelijke richting uit. *Metopoplax ditomoides* Costa leeft buitenshuis op en onder kamille. De volwassen exemplaren overwinteren vaak in groepjes bij elkaar, en kunnen als zodanig in woningen en gebouwen worden aangetroffen.

In het voorjaar van 1996 werd op zolder van een woning in de gemeente Helmond een *Metopoplax ditomoides* Costa aangetroffen. KAD Wageningen ontving datzelfde voorjaar nog 4 monsters, uit Voorschoten (2x), Nuenen en Deurne. Bij de Plantenziektenkundige Dienst zijn in de loop van 1996 uit het hele land meldingen van deze soort binnengekomen. Dit kan niet anders dan tot de conclusie leiden dat *Metopoplax ditomoides* Costa Nederland in hoog tempo heeft gekoloniseerd. Meldingen van schade zijn tot dusver niet bekend.

