

Overwinterende vliegen zoeken het hogerop

De meeste overwinteraars die het natte najaar en de winterkou ontwijken willen, zoeken de zon op en trekken naar het zuiden. Er zijn insecten die daar anders over denken. Gras-, kluster- en herfstvliegen bijvoorbeeld zoeken het regelmatig hogerop om ergens binnen te overwinteren. Merkwaardigerwijs zijn het vaak dezelfde panden die ze daarvoor jaarlijks uitkiezen.

HOE HOGER, HOE LIEVER

Gras- en klustervliegen (*Thaumatomyia notata* Meigen en *Pollenia rudis* F.) leven 's zomers buiten.

Ook herfstvliegen (*Musca autumnalis* Degeer) leven 's zomers in het vrije veld. De herfstvlieg is ongeveer even groot als de kamervlieg (*Musca domestica* L.) maar heeft een compleet andere leefwijze. Dat ook herfstvliegen het mensen lastig maken, komt doordat ze worden aangetrokken door menselijke transpiratie.

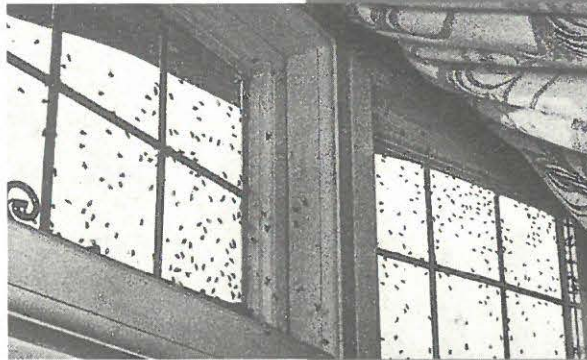
In het najaar verenigen de vliegen zich in zwermen en gaan zij op zoek naar een overwinteringsplaats, bijvoorbeeld in holle bomen en in spouwmuren. In grote aantallen dringen zij woonflats en kantoorpanden binnen. Hoge gebouwen, maar ook zolders van woningen hebben hun voorkeur.

Typerend is dat de vliegen binnenin het gebouw altijd de hoogste verdieping zoeken (soms via trappenhuisen!) en in hoogbouw een voorliefde lijken te hebben voor de kopse kanten en de noord- of westzijde. Sommige gebouwen blijken favoriet, terwijl andere gebouwen in de nabijheid nooit overlast hebben van deze vliegen.

MOOI VOORJAARSWEEER? NAAR BUITEN

In het voorjaar, als het warmer wordt, ontwaken de vliegen uit hun rusttoestand en zoeken zij zich een weg naar buiten door naden en kieren. Gedurende de eerste warme dagen zullen zij zich overdag ophouden aan de buitenzijde van de gebouwen waarin zij de winterdagen hebben doorgebracht. Na verloop van enkele dagen zullen zij hun overwinteringsplaats definitief verlaten.

Net als de grasvlieg, is de klustervlieg volkomen onschadelijk voor de mens maar door hun grote aantallen kunnen ze wel hinderlijk zijn. Klachten over deze vliegen komen zelden voor in de zomer; wel regelmatig in de maanden september en oktober.



STREPEN OF HAREN ZORGEN VOOR HERKENNING

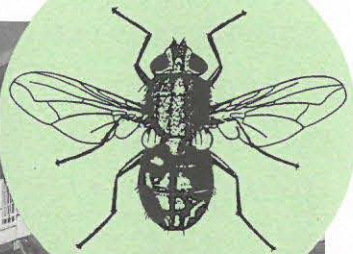
De grasvlieg is geelglanzend of groen, klein van stuk (ca. 3 mm lang), heeft nauwelijks haren en is herkenbaar aan 3 glanzende zwarte strepen op de bovenzijde van zijn borststuk. De klustervlieg is qua uiterlijk te vergelijken met de kamervlieg maar is wat forser uitgevallen. De klustervlieg is bruingrijs van kleur, zijn borststuk is bedekt met talrijke goudkleurige haren. De herfstvlieg is geel en heeft een zwarte rugstreep.

WAT TE DOEN OM DE VLIEGEN TE WEREN?

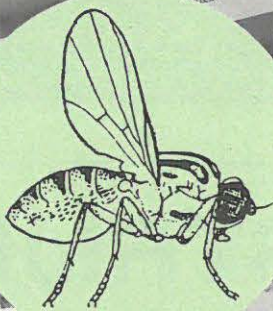
Om een vliegenplaag in het najaar te voorkomen, moet op de eerste plaats het binnendringen in gebouwen onmogelijk gemaakt worden. Fijnmazig horregas is daarvoor geschikt (zolang kleine ventilatieopeningen maar niet over het hoofd gezien worden). Ook kan het helpen om gaten en kieren in de buitenmuur (o.m. bij sponningen) af te dichten met kit of tochtstrippen en klimplanten tegen de gevel (gedeeltelijk) te verwijderen. Grasvliegen hebben een voorliefde voor klimop en wingerd. Afdichten volstaat niet altijd. Vliegen kunnen ook via de dakpannen binnendringen.



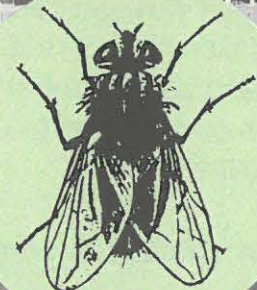
Grasvliegen



Klusterlieg



Grasvlieg



Herfstvlieg

insecticide gewerkt moeten worden. Als werkzame stoffen moet het insecticide kortwerkende pyrethrinen, allethrin, tetramethrin of resmethrin bevatten, eventueel in combinatie met piperonylbutoxide. Mochten de vliegen, ondanks de getroffen maatregelen, jaarlijks terugkeren en voor overlast zorgen, dan dient een residueel werkend insecticide te worden gebruikt. Het middel moet gespoten worden in



alle kieren en naden, op en nabij de entreemplaatsen van de vliegen. Vanzelfsprekend is deze actie slechts effectief wanneer die in het najaar plaatsvindt en door een deskundige en daartoe bevoegde bestrijdingstechnicus wordt uitgevoerd.

VLIEGENPLAAG WORDT TAPIJTKEVERPLAAG

Het is bepaald geen overbodige hygiëne om alle gedode vliegen te verzamelen en tijdig te verwijderen. Anders gaat de massa op den duur stinken. Die stank houdt op zodra de dode vliegen verdroogd zijn, maar dat geschiedt alleen bij gunstige omstandigheden. Omdat de dode massa een lekkernij vormt voor allerlei insecten die van dood dierlijk materiaal leven, bestaat het risico dat de vliegenplaag plaatsmaakt voor een andere insectenplaag. Denk bijvoorbeeld aan tapijtkevers die schadelijk zijn voor o.a. wollen kleding en wollen vloerbedekking. ■

EN WAT ALS DE WERING NIET VOLSTAAT?

Als de clusterplaats van de vliegen opgespoord is en goed bereikbaar is, dan kan de zwerm met behulp van een stofzuiger opgezogen worden. Belangrijk daarbij is dat de ruimte goed wordt afgesloten en dat het zuigen voorzichtig gebeurt. Mocht het inmiddels lente geworden zijn, dan volstaat het om de ramen tegen elkaar open te zetten. Soms is de clusterplaats moeilijk bereikbaar of geheel ontoegankelijk. In dat geval zal met een