

Monumenten belaagd door plaagdieren

1998 is door de Rijksdienst voor de Monumentenzorg uitgeroepen tot het jaar van het Monumentenonderhoud.

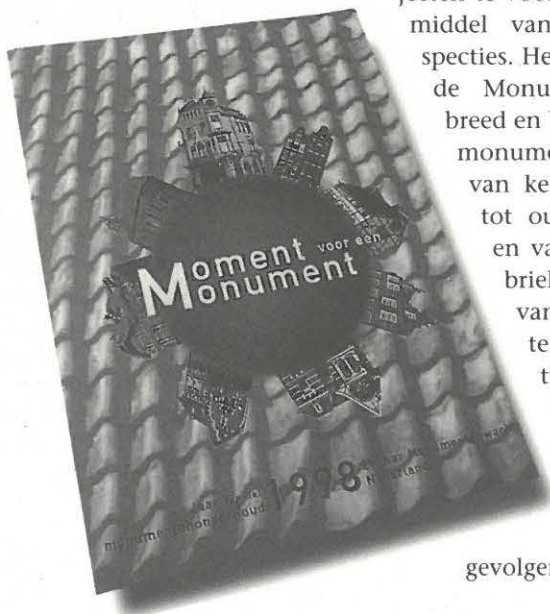
Het onderhoud van monumenten is een zaak van allround vakspecialisten die bouwkundig en technisch onderlegd zijn. Zelfs van plaagdieren moeten ze verstand hebben. Anders kan het gebeuren dat een ingrijpende restauratie een averechts effect heeft!

MONUMENTENWACHT

In het jaar van het Monumentenonderhoud valt er nog iets anders te vieren: namelijk het 25-jarige jubileum van de Monumentenwacht. Deze stichting heeft een ideële doelstelling en wordt voornamelijk door de provinciale overheid gesubsidieerd.

De Monumentenwacht is opgericht om het verval van cultuurhistorisch belangrijke gebouwen en objecten te voorkomen o.a. door

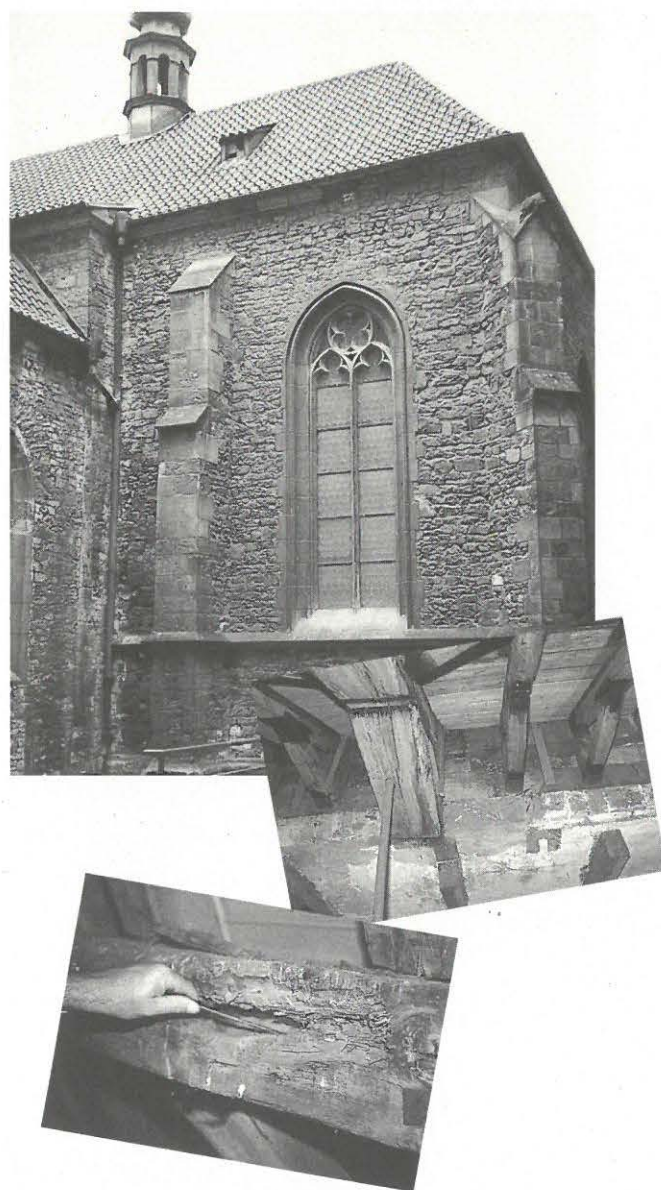
middel van periodieke inspecties. Het werkerrein van de Monumentenwacht is breed en bevat zo'n 60.000 monumenten, variërend van kerken en kastelen tot oude woonhuizen, en van molens tot fabrieken. Inspecteurs van de Monumentenwacht worden tijdens hun rondes door het land veelvuldig geconfronteerd met (de soms zelfs onherstelbare gevolgen van) dierplagen.



PLAAGDIEREN TIEREN WELIG IN VOCHTRIJK MILIEU

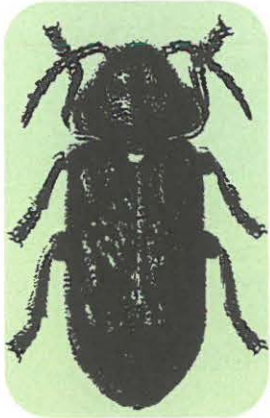
Monumenten verkeren zelden in een optimale staat van onderhoud. Vocht en onvoldoende ventilatie staan in de top-3 van gebreken die een bedreiging vormen voor de conditie van oude panden. Vaak vertonen de dakbedekking, goten of afvoeren mankementen en ontstaan lekkages. Door vocht worden houtconstructies kwetsbaar. Niet alleen voor aantasting door schimmels (houtrot!), maar als gevolg daarvan ook voor houtaantastende insecten. Stagnerend water op goten en daken tast niet zozeer het gebouw zelf aan, maar het kan door mosvorming of een ophoping van organisch afval een ideale voedingsbodem worden voor o.a. springstaarten en andere vochtminnende insecten en mijten.

Uitwerpselen en resten van dode vogels of knaagdieren kunnen goten verstoppen, muren en houtwerk aantasten en ontwikkelingsplaatsen vormen voor bacteriën, mijten en vele insectensoorten die leven van dierlijke materialen. Ze tasten het pand niet aan, maar kunnen, eenmaal binnengedrongen, wel voor veel hinder en schade zorgen.



RESTAURATIE GESLAAGD, MAAR....

De grote houtworm (*Xestobium rufovillosum* Degeer) staat bekend als de 'bonte knaagkever' en is de schrik van menig beheerder van kerken en kastelen. Dit donkerbruine tot grijsgeel gekleurde, enigszins gevlekte dier heeft een voorliefde ontwikkeld voor oude gebouwen. Grote houtwormen ontwikkelen zich bij voorkeur in loofhoutsoorten als eiken en beuken. In oude gebouwen is veelvuldig gebruikgemaakt van eikenhouten balken; hout dat na de verwerking vaak barsten is gaan vertonen, waar zich vocht kan ophopen.



Wat gebeurt er nu tijdens een restauratie? Vaak worden onderdelen (de kap!) langdurig blootgesteld aan weer, wind en regen. In de barsten van de eiken balken hoopt het vocht zich op met als onvermijdelijk gevolg: schimmelvorming. Ook slechte gootconstructies en jarenlang lekkende goten betekenen bijna altijd aantastingen van met name de kopse kanten van de balken. Zelfs als deze 2 m onder de goot in de muur zijn opgelegd!

.... DE KWAAL VERERGERD

De larven van de grote houtworm hebben deze houtschimmels nodig om zich te ontwikkelen. (Het is niet voor niets dat houtrot in houten gevel- en constructie-elementen vaak gepaard gaat met houtwormen!) Wordt een volwassen grote houtworm slechts 6 tot 8 mm lang, de larven kunnen wel 11 mm lang worden. De ontwikkeling van ei tot volwassen exemplaar duurt lang; minstens 3 jaar. Maar soms kan dat uitlopen tot 10 jaar! Het komt voor dat volwassen kevers in het hout paren, waarna de wijfjes de eieren in het hout afzetten in zogenaamde 'kraamkamers'.

Bonte knaagkevers hebben hun bijnaam 'doodskloppertjes' te danken aan een oud bijgeloof. Men dacht dat in gebouwen waar het tikken en roffelen van dit insect te horen was, binnenkort iemand zou sterven.

De eieren zijn nog kleiner dan 1 mm en dus moeilijk met het blote oog te onderscheiden, laat staan te determineren. Via zelfgeknaagde uitvliegopeningen zoeken de volwassen kevers een uitweg. Kevers zijn in staat om zich zelfs door hout dat is afgedekt met lood naar buiten te vreten! Van het eens zo solide hout is dan weinig meer over.

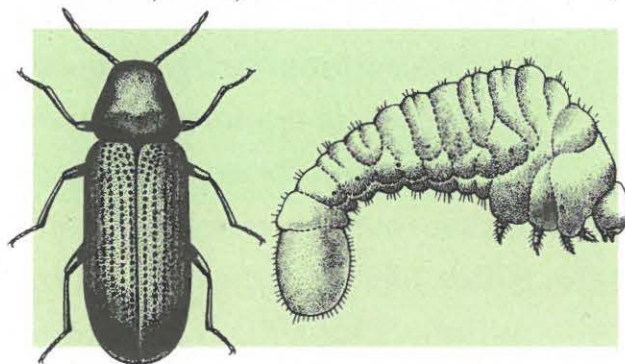
Bij KAD Wageningen is een brochure beschikbaar 'Knaagend door de monumenten' waarin dieper wordt ingegaan op de bestrijding van de grote houtworm. Bel (0317) 41 90 61.



DE ALOM BEKENDE HOUTWORM

Bij het signaleren van kleine hoopjes, poedervormig en crèmegekleurd zaagsel (boor- of vraatmeel) zal elke restaurateur onmiddellijk aan de gewone houtworm denken. De *Anobium punctatum* Degeer is kleiner van stuk dan zijn grote 'broer' en wordt 3 tot 6 mm lang. Dit chocoladebruine kevertje komt zeer algemeen in Nederland voor. De larven maken gangen in zowel naald- als in loofhoutsoorten. Meestal wordt alleen het zachte (sappigste) spintehout aangetast. Ronde gaatjes met een doorsnede van 1 tot 2 mm duiden op de aanwezigheid van houtworm. Ongeveer drie jaar blijven de larven in het hout. Ze hebben (net als de mens) een voorkeur voor temperaturen rond de 23°C en een minimale relatieve luchtvochtigheid van 60%.

Hout dat rondom beschermd is met een dekkende, aaneengesloten laag verf, vernis, beits of lak, zal niet aangetast worden door houtwormen. (Voorzover het hout niet reeds eitjes of larven bevat.) Vandaar dat ook de Monumentenwacht hamert op periodiek schildersonderhoud. Bij voorkeur in combinatie met bouwkundig onderhoud. Bestrijding van de gewone houtworm heeft slechts zin als het dient om een actieve aantasting tot stilstand te brengen. Dat is het geval bij hout waar vers boormeel uit de gaatjes komt. Bestrijding met een toegelaten insecticide (op basis van synthetische pyrethroiden) werkt overigens alleen indien alle oude verf-, beits- of laklagen eerst verwijderd zijn!



DISCIPLINES COMBINEREN

Plagdiere (m.n. insecten en schimmels) kunnen het verval van oude gebouwen bespoedigen. Dat is vaak niet gewenst, zeker niet in het geval van beeldbepalende monumenten. Bij restauraties, maar ook bij kleine herstelwerkzaamheden, is het van 'monumentaal' belang om rekening te houden met de effecten die het kan hebben op het leefgedrag van deze plagdiere.

Dergelijke kwetsbare objecten verdienen een aanpak waarin de kennis van de biotechnicus, die van de bouwkundige en die van de professionele bestrijder gecombineerd worden. Kennis- en Adviescentrum Dierplagen (KAD) Wageningen kan daarbij behulpzaam zijn. ■