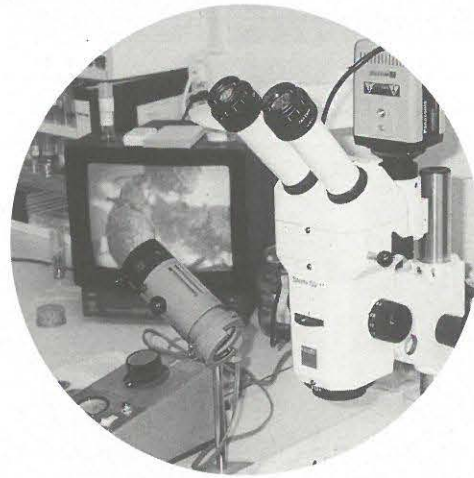


# Zilvervisjes onder de loep

Het zilvervisje (*Lepisma saccharina* L.) determineren is bepaald niet eenvoudig. Dit vleugelloze insect, ook wel suikergast genoemd, lijkt uiterlijk erg veel op het ovenvisje (*Thermobia domestica* Packard). Maar daarmee houdt de gelijkenis ook op. Hun naam danken deze insecten mede aan hun snelle, kronkelende bewegingen bij het verplaatsen.



Zilvervisjes kunnen bij gunstige omstandigheden 3 jaar worden en daarbij wel 36 vervellingen doormaken.

## LEEFWIJZE

Zilvervisjes zijn lichtschiuw. Overdag verbergen zij zich op donkere plaatsen, naden en kieren van gebouwen. Behalve in gebouwen komen zij ook in vogelnesten voor waar ze leven van de proteïnehoudende producten die door de vogels worden achtergelaten. Ze kunnen meerdere weken zonder water en eten. Zilvervisjes kunnen gemakkelijk versleept worden van het ene pand naar het andere. Dit gebeurt o.a. met het verplaatsen van papier, kranten, dozen e.d.

Hun voedsel bestaat uit zetmeelhoudende producten, bijv. stijfsel dat is gebruikt om behang op te plakken, of vochtig, half vergaan behangpapier. Dit dieet wordt aangevuld met eiwitten in de vorm van kleine, dode insecten en bepaalde soorten lijm die gebruikt wordt bij het inbinden van boeken.

De meest gunstige temperatuur voor volwassen zilvervisjes ligt tussen de 21 en 29 °C. Bij temperaturen beneden 10 °C vindt er geen enkele activiteit plaats; boven 35 °C sterven alle stadia van het zilvervisje.

## BESTRIJDING

Bij 'normaal' voorkomen in woningen worden zilvervisjes al gauw als hinderlijk ervaren. Men ziet ze in eerste instantie voornamelijk in de badkamer of toilet lopen zodra het licht wordt aangedaan. Zilvervisjes kunnen -indien zij in grote aantallen voorkomen- enige schade veroorzaken aan papier, boekbanden, dun textiel, behang, foto's en biologische preparaten zoals herbariums.

Als op bepaalde plaatsen regelmatig veel zilvervisjes worden waargenomen, heeft dit vaak te maken met slechte ventilatie. Ook kan dit komen door lekkages en doordat waterleidingen niet of nauwelijks zijn geïsoleerd, waardoor de luchtvochtigheid plaatselijk te hoog is. Door het opheffen van deze gebreken wordt het leefmilieu voor het zilvervisje onaantrekkelijk. Al gauw zal men geen zilvervisjes meer waarnemen.

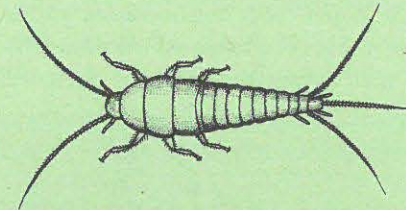
Een bestrijding met insecticiden is in het algemeen niet nodig en zelfs af te raden, zolang niet eerst maatregelen worden getroffen om de relatieve luchtvochtigheid te laten dalen.

## OVEREENKOMSTEN EN VERSCHILLEN

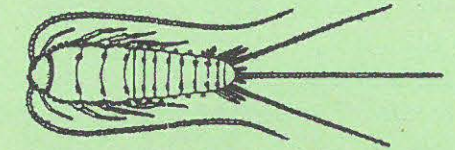
Veelvuldig worden zilver- en ovenvisjes met elkaar verward. Dit is niet verwonderlijk, gezien de uiterlijke overeenkomsten, maar wel risicovol. Hun leefwijze en bestrijding is totaal verschillend.

Een juiste determinatie is daarom bepalend voor de aanpak van een dierplaag met één van beide dier-tjes. Bij KAD Wageningen staat het ovenvisje nummer 1 in de top-10 van meest opgestuurde insecten. Toch komt ook het zilvervisje zeer algemeen voor, zij het meestal in kleinere aantallen.

## DE BELANGRIJKSTE VERSCHILLEN OP EEN RIJ:



**ZILVERVISJE**  
*Lepisma saccharina* L.



**OVENVISJE**  
*Thermobia domestica* Packard

### UITERLIJK

- zilverglans als parelmoer
- fijne schubben, nauwelijks haren

- grijsachtig gevlekt
- kleine bosjes haren op de schubben langs zijkant van het lichaam

### LEEFWIJZE

- voorkeur voor hoge luchtvochtigheid
- temperatuur > 35 °C dodelijk
- ontwikkeling van ei tot volwassen exemplaar ca. 3-4 maanden (ideale omst.)

- voorkeur voor warme, vrij droge plaatsen
- temperatuur min. 25 °C voor ontwikkeling
- ontwikkeling van ei tot volwassen exemplaar ca. 11 maanden

### SCHADE

- papier, boekbanden, behang enz.

- behang, boekbanden, etsen, postzegels e.d.
- synthetisch materiaal (kleding, wandbedekking)

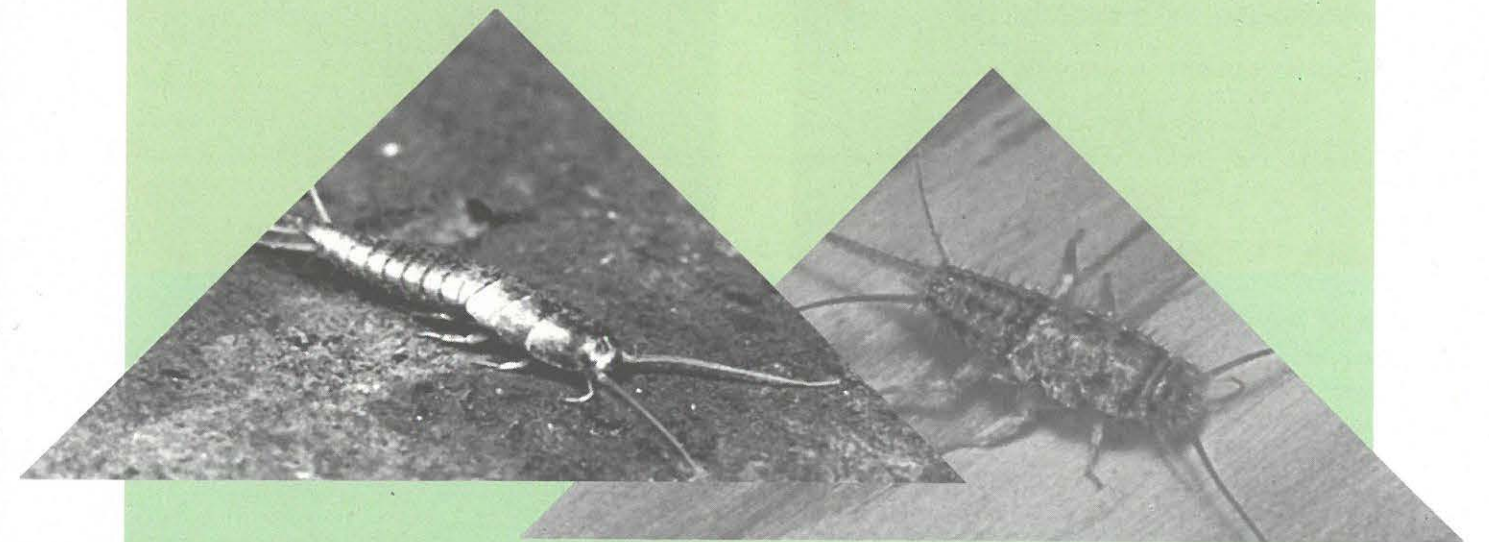
### WERING

- voldoende ventileren en droogstoken

### BESTRIJDING

- chemische bestrijding niet nodig

- behandeling van schuilplaatsen m.b.v. insecticide (deltamethrin, permethrin of cyfluthrin)



## KENMERKEN EN VOORKOMENDE PLAATSEN

Het zilvervisje leeft over de hele wereld, wordt gemiddeld 7 tot 11,5 mm lang en heeft aan alle borstsegmenten duidelijk plaatvormige verbredingen. Karakteristiek zijn de twee geringde antennen en de drie fijngeringde staartdraden die onder het laatste ellipsvormige segment van het achterlijf uitsteken. Het zilvervisje glanst als parelmoer. Dat komt doordat het lichaam bedekt is met fijne schubben waar nauwelijks haren op zitten.

In veel woningen komen kleine aantallen zilvervisjes voor. Zij bevinden zich daar waar het vochtig, warm en donker is. In grotere aantallen komen zij voor in vochtige ruimtes die 's winters niet te sterk afkoelen. Denk aan de keuken, de douchecel of de badkamer of ergens anders waar een hoge luchtvochtigheid heerst.

## ONTWIKKELING

Zilvervisjes zetten hun eieren af in de periode van april tot augustus. Zij doen dat op een daarvoor geschikte voedingsbodem, maar ook wel in naden en kieren. Het vrouwtje legt 1 tot 3 eieren per dag met een gemiddelde van 70 eieren. De eieren van het zilvervisje zijn 1 mm groot, ovaal van vorm en bruin tot roodachtig van kleur. De larven daarentegen zijn wit en zonder schubben; de schubben verschijnen pas na de tweede vervelling.

De gunstigste temperatuur voor de ontwikkeling van de eieren is 22 tot 32 °C met een relatieve luchtvochtigheid van 50 tot 75%. Bij een gunstige temperatuur en relatieve luchtvochtigheid duurt de ontwikkeling van ei tot volwassen exemplaar 3 tot 4 maanden; bij een ongunstige temperatuur en relatieve luchtvochtigheid kan dit 2 tot 3 jaar duren. Meestal treden er 6 tot 7 larvenstadia op.