



# Duurzaamheidsprestaties 2019 in Noord-Holland

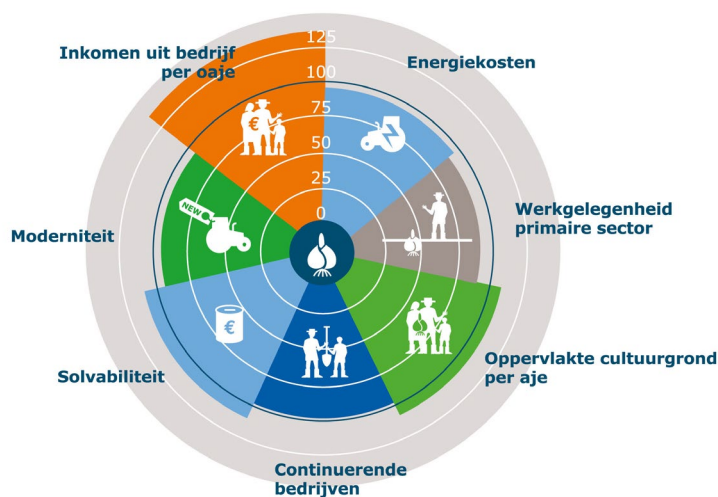
## Bloembollenteelt

Rob Stokkers en Harold van der Meulen

### Feiten over 2020

- aantal bedrijven met bloembollen: 560 (waarvan 300 gespecialiseerd)
- areaal bloembollen: 13.670 ha
- belangrijkste gewas is de tulp: 8.750 ha teelt en 2,25 miljard stelen in de broeierij.

### Prestaties in perspectief



**Figuur 1** Genormaliseerde relatieve duurzaamheidsprestaties a), b) in 2019 (vlakken) ten opzichte van het meerjaarsgemiddelde (2010-2015) (blauwe lijn) van bloembollenbedrijven in Noord-Holland.

a) Een score van 125 betekent dat de bedrijven in 2019 25% duurzamer presteerden dan het meerjaarsgemiddelde. Het meerjaarsgemiddelde is hierbij op 100 gesteld; b) Bij de indicator 'continuerende bedrijven' betreft het prestaties uit 2020 door het ontbreken van data voor 2019. Het CBS stelt deze vraag eens per vier jaar in de Gecombineerde Opgave.

Bron: Wageningen Economic Research.

---

## Conclusies en toelichting

- De bloembollenbedrijven in Noord-Holland hebben in 2019 goed verdiend (hoog inkomen uit bedrijf per onbetaalde arbeidsjaareenheid (oaje)) ten opzichte van de periode ervoor (2010-2015). Dit was grotendeels het gevolg van de goede prijzen voor snijbloemen en bloembollen op pot in 2018, waardoor de vraag vanuit de Nederlandse broeierij groot was. Tijdens de financiële crisis in de jaren 2011 en 2012 was de markt niet in balans, met tegenvallende prijzen tot gevolg. Dit is de afgelopen jaren ook op de leliemarkt het geval.
- Het goede financiële resultaat is ook terug te zien in de solvabiliteit, maar nog niet in de moderniteit van gebouwen en machines. Een mogelijke verklaring hiervoor is dat meer is geïnvesteerd in de aankoop van grond voor bedrijfsuitbreiding.
- De arbeidsproductiviteit (uitgedrukt in oppervlakte cultuurgrond per aje) steeg sterker dan het areaal, waardoor de totale werkgelegenheid in de primaire sector afnam.
- De energiekosten per bedrijf zijn dankzij de sterke daling van de energieprijzen sinds 2016 gedaald. In 2019 zijn de energiekosten per bedrijf echter weer gestegen tot net boven het kostenniveau van 2010-2015.
- Het aandeel continuerende bedrijven is vrijwel onveranderd ten opzichte van het meerjaars-gemiddelde (2010-2015). Overigens is dit aandeel in Noord-Holland een paar procentpunten hoger dan in de rest van Nederland.

Voor meer informatie, ga naar [www.agrimatie.nl/noord-holland](http://www.agrimatie.nl/noord-holland).

---

### Meer informatie

Ir. H.A.B. van der Meulen  
T +31 (0)317 484 436  
E [harold.vandermeulen@wur.nl](mailto:harold.vandermeulen@wur.nl)  
[www.wur.nl/economic-research](http://www.wur.nl/economic-research)

2021-083a