



Agrarische afzet via korte ketens in Noord-Holland

Gabe Venema, Gerben Splinter, Mariël Benus

Inleiding

Zowel het Rijk als diverse provincies willen via allerlei initiatieven de afzet via korte ketens in de agrarische sector bevorderen. Ze doen dit met het oog op beleidsdoelen als vergroting verdiencapaciteit van agrariërs, versterking verbinding boer-burger, stimulering kringlooplandbouw en plattelandsontwikkeling.

Het ministerie van LNV heeft behoefte aan inzichten in de recente ontwikkelingen en stand van zaken van korte ketens in de agrarische sectoren.

Op verzoek van het ministerie Landbouw, Natuur en Voedselkwaliteit (LNV) heeft Wageningen Economic Research een monitor korte ketens ontwikkeld. Hiermee wordt in kaart gebracht hoeveel primaire agrarische bedrijven hun producten afzetten via korte ketens en wat belangrijke kenmerken van deze bedrijven zijn. Ook wordt een eerste inschatting gemaakt van de omzet via korte ketens en hoe die regionaal is verspreid. Deze cijfermatige exercitie is uitgevoerd door deskresearch, zowel op nationaal als provinciaal niveau, met als bron de Landbouwtelling (voorlopige cijfers 2020). Deze telling wordt door ondernemers ingevuld die bij de Kamer van Koophandel als agrarisch bedrijf staan geregistreerd.

Definitie van 'korte keten'

In de Landbouwtelling is de volgende EU-definitie voor korte ketens aangehouden: Geen of maximaal één schakel (toeleveringsketenpartij) tussen producent (boer/tuinder) en consument. Rechtstreekse verkoop betreft de verkoop langs de weg, op de markt, via internet, via een eigen winkel en bezorging aan huis. Bij één schakel gaat het om directe leveringen aan retail, horeca & catering en markten.

De **Taskforce Korte Ketens** sluit aan bij een EU Verordening uit 2013: een toeleveringsketen bestaande uit een beperkt aantal marktdeelnemers die streven naar samenwerking, plaatselijke economische ontwikkeling en nauwe geografische en sociale betrekkingen tussen producenten, verwerkers en consumenten.

De beide definities kunnen ertoe leiden dat de Landbouwtelling niet eenduidig door ondernemers wordt ingevuld, met als gevolg dat de resultaten verschillend geïnterpreteerd kunnen worden.

Zie voor meer informatie met betrekking tot de definitie van korte ketens: [nationale rapport](#).

In samenwerking met de provincie zijn mensen gevonden die betrokken bij of werkzaam zijn in korte ketens. Deze personen hebben commentaar gegeven op de onderstaande cijfers en ontwikkelingen uit de landbouwtelling. Dit is gedaan in een eenmalige sessiebijeenkomst zonder verdere voorbereiding. Ook hebben de genodigde personen huidige belemmeringen en mogelijke kansen benoemd. In het [nationale rapport](#) vindt u meer info over de resultaten van de nationale monitoring en gehanteerde definities.

Onderstaand overzicht beschrijft de huidige situatie (2020) op de primaire agrarische bedrijven met (gedeeltelijke) afzet van producten via een korte keten. Ook wordt ingegaan op de opgetreden ontwikkeling sinds 2017. Aan de orde komen aantallen bedrijven, kenmerken van deze bedrijven en de regionale spreiding. Ook wordt een globale inschatting gegeven van de gerealiseerde omzet die gepaard gaat met afzet via een korte keten.

Agrarische bedrijven met afzet via korte ketens

Aantallen, bedrijfstype en geografische spreiding

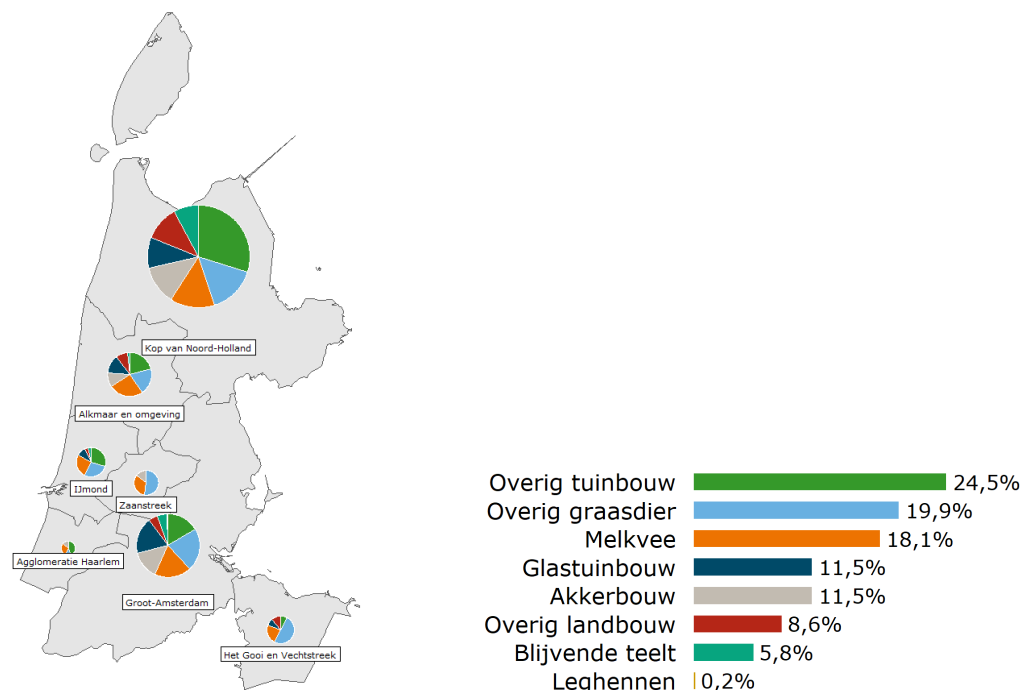
De provincie Noord Holland heeft in 2020 rond de 3.460 primaire agrarische bedrijven. Bijna 19% van deze bedrijven, in totaal 654 bedrijven, zet (een deel van hun) producten af via een korte keten, oftewel via geen of 1 schakel tussen de producent en de consument. Het aandeel van deze zogenaamde korteketenbedrijven ligt het hoogst voor de bedrijfstypen blijvende teelt (fruit) en overig landbouw (gewascombinaties, gewas-veecombinaties). De grondgebonden bedrijfstypen akkerbouw en melkvee blijven enigszins achter.

Tabel 1 Aantallen agrarische bedrijven, aandeel korte keten bedrijven (inclusief verschil met nationale niveau) in Noord-Holland, 2020

NSO-bedrijfstype	Aantal bedrijven	Percentage korte keten	Vershil (%) met Nederland
Akkerbouw	496	15,1%	6,7%
Blijvende teelt	70	54,3%	9,2%
Glastuinbouw	365	20,5%	-5,3%
Leghennen	1	100,0%	48,5%
Melkvee	865	13,6%	5,8%
Overig graasdier	719	18,1%	7,4%
Overig landbouw	168	33,3%	19,9%
Overig tuinbouw	777	20,6%	-11,2%
Totaal	3.461	18,9%	5,2%

Bron: Landbouwtelling.

Van deze 654 korteketenbedrijven zijn liefst 160 bedrijven overige tuinbouwbedrijven (bijna 25%, figuur 1). In deze groep zitten vooral bedrijven met bloembollenteelt, boomkwekerij en opengrondsgroente. De overige graasdierhouderij scoort met 20% ook hoog, waaronder veel schapehouderij en overig rundvee. Ongeveer 18% van de korte keten bedrijven is een melkveebedrijf. De overige onderscheiden bedrijfstypen hebben een aandeel van minder dan 12%.



Figuur 1 Verdeling van agrarische bedrijven met afzet via korte keten over de COROP-regio's in Noord-Holland a), b), per regio ingedeeld naar bedrijfstype, 2020
a) %: aandeel bedrijfstype in totaal aantal korteketenbedrijven in Noord-Holland; b) De omvang van een cirkel heeft een directe relatie met het aantal korteketenbedrijven
Bron: Landbouwtelling.

In de kop van Noord-Holland zijn de meeste bedrijven met afzet via een korte keten (363). Hieronder zijn relatief veel overige tuinbouwbedrijven (figuur 1). Een goede tweede is de regio Groot-Amsterdam (140 bedrijven), gevolgd door Alkmaar en omstreken (67).

In de drie genoemde gebieden zien we dat de bedrijfstypen overig tuinbouw, overig graasdier, melkvee, glastuinbouw en akkerbouw alle in redelijke mate aanwezig zijn. In het COROP-gebied 'Agglomeratie Haarlem' bevinden zich procentueel gezien de meeste korteketenbedrijven, maar dit is een gering aantal: 7 van de in totaal 18 bedrijven.

Ontwikkeling 2017-2020

In de periode 2017-2020 is in Noord-Holland het aantal agrarische bedrijven met afzet via een korte keten toegenomen van 483 (13,2% van het aantal bedrijven) naar 654 (18,9%). Landelijk steeg het aandeel korteketenbedrijven van 10,5% naar 13,7%. Noord-Holland volgt (samen met Zuid-Holland) op de voet Limburg, die met 20% het hoogst scoort. De procentuele groei in deze periode zien we in Noord-Holland het sterkst terug bij de bedrijfstypen blijvende teelt en glastuinbouw.

Er zijn duidelijke verschillen in het percentage korteketenbedrijven tussen provincies. Dit heeft ook sterk te maken met de aanwezigheid van het bedrijfstype per provincie. Een belangrijk aspect daarbij is de mate waarin bewerking van producten nodig is.

Kenmerken bedrijven

Omvang en leeftijd

In bijna alle economische omvangsklassen (in SVC= standaardverdiencapaciteit) levert iets minder dan een op de vijf agrarische bedrijven producten via een korte keten. Dat is beduidend meer dan landelijk. Alleen de grootste bedrijven blijven in aandeel (16,9% in Noord-Holland) iets achter bij hun landelijke collega's.

Ook als we naar de leeftijdsklassen van de bedrijfshoofden kijken, zijn de verschillen in het aandeel korteketenbedrijven (in het totaal) niet groot. Maar liefst 21,3% van de 272 bedrijven, met een bedrijfshoofd jonger dan 40 jaar, levert via een korte keten. Het aantal bedrijven met een bedrijfshoofd van 65 jaar en ouder scoort qua aandeel korte ketens het laagst. Dit is overigens nog altijd hoog vergeleken met het landelijk gemiddelde.

Tabel 2 Aantal agrarische bedrijven, percentage bedrijven met afzet via korte keten (inclusief verschil met nationale niveau), ingedeeld naar economische omvang (SVC) en leeftijd bedrijfshoofd in Noord-Holland, 2020

SVC-klasse b)	Aantal bedrijven	Percentage korte keten	Vershil (%) met Nederland
Zeer klein	1.094	19,7%	8%
Klein	475	19,6%	4%
Middelgroot	476	19,3%	7%
Groot	831	18,4%	5%
Zeer groot	585	16,9%	-2%

Leeftijd	Aantal bedrijven	Percentage korte keten	Vershil (%) met Nederland
Jonger dan 40	272	21,3%	4,0%
40 - 50	670	20,0%	3,9%
50 - 65	1.792	19,4%	5,2%
65 en ouder	727	15,7%	6,4%

a) Groen is positief/rood is negatief bij vergelijking Noord Holland met nationale percentage; b) Definitie SVC (standaardverdiencapaciteit)-klassen, * 1.000 euro); Zeer klein: <25; klein: 25-60; middelgroot: 60-100; groot: 100-220; zeer groot: >250

Bron: Landbouwtelling.

Relatie met multifunctionele activiteiten

De afzet via een korte keten gaat dikwijls samen met multifunctionele activiteiten op het bedrijf, zoals de aanwezigheid van agrarische kinderopvang of agrotourisme. Maar liefst 45% van de 72 bedrijven met boerderij-educatie levert ook producten in de korte keten. Ook agrotourisme is een grote multifunctionele tak van landbouw in Noord-Holland, op liefst 210 bedrijven. Hiervan zet bijna 40% ook (een deel van de) producten af via een korte keten. Een vergelijkbaar percentage is van toepassing voor de zorgboerderijen. Ten opzichte van het landelijke gemiddelde is te zien (tabel 3) dat in Noord-Holland de combinatie multifunctionele landbouw en afzet via korte keten voor bijna alle multifunctionele activiteiten hoger scoort. Niet verrassend: de meeste bedrijven die zelf landbouwproducten verwerken zijn bedrijven met afzet via korte ketens.

Tabel 3 Aantal agrarische bedrijven, percentage bedrijven met afzet via korte keten (inclusief verschil met nationale niveau), ingedeeld naar multifunctionele activiteit in Noord-Holland, 2020

Multifunctionele landbouw	Aantal bedrijven	Percentage korte keten	Vershil t.o.v. Nederland
agrarische kinderopvang	14	14%	0%
agrotourisme	210	40%	10%
boerderij educatie	72	46%	2%
natuurbeheer	649	22%	6%
opwekking duurzame energie voor lever	320	22%	4%
stalling van goederen / dieren	278	23%	7%
verwerking landbouwproducten	123	87%	-1%
zorgboerderij	97	39%	3%

Bron: Landbouwtelling.

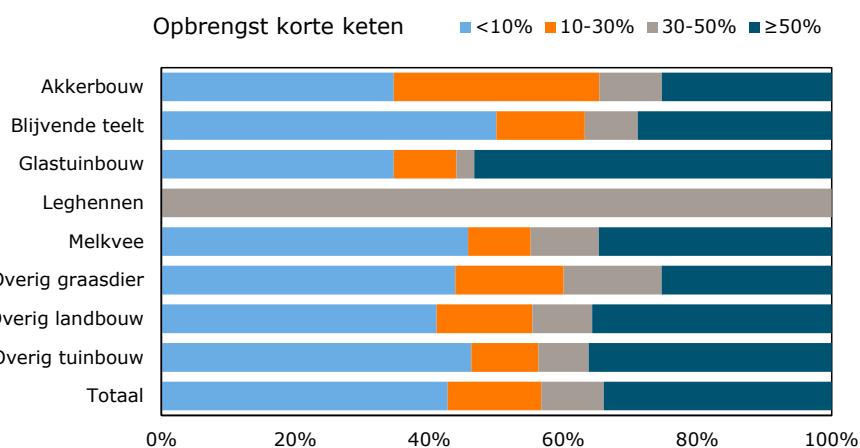
Van de 131 biologische bedrijven in Noord-Holland zet bijna de helft (47%) producten af via een korte keten. Dit niveau ligt 9 procentpunten boven het landelijke niveau. De gangbare bedrijven komen uit op 18%, ook beduidend hoger dan het landelijke percentage van bijna 13.

Aandeel korte keten in de bedrijfsomzet

Agrariërs die producten via een korte keten verkopen, hebben ingeschat hoeveel procent van hun omzet via een korte keten wordt gerealiseerd. Op ruim 40% van die bedrijven in Noord-Holland bedraagt de korteketenomzet minder dan 10% van de totale bedrijfsomzet (figuur 2). Op eenderde deel van de bedrijven is dit juist meer dan 50%.

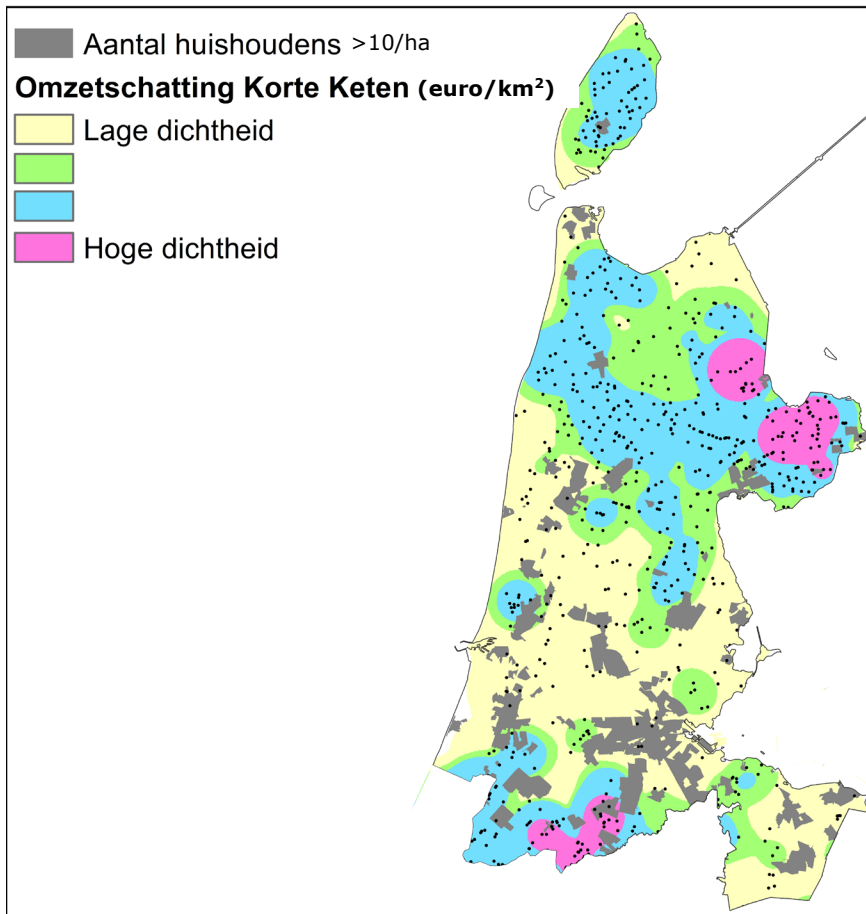
In Noord-Holland geldt voor alle onderscheiden bedrijfstypen dat minder dan de helft van de korteketenondernemers een omzetaandeel beneden de 10% vermeldt. Dit beeld zien we niet bij de andere provincies en is dus positief voor Noord-Holland.

Op ruim 50% van de korteketenbedrijven in de glastuinbouw wordt meer dan helft van de omzet via een korte keten (max 1 schakel) verkregen. In de glastuinbouw betreft dit in toenemende mate grote telers die zelf rechtstreeks in contact zijn met de retail, of zich in een regio bevinden waar sortering en dergelijke op een centrale plaats gebeurt, voordat het wordt gedistribueerd naar veelal de retail.



Figuur 2 Indeling agrarische bedrijven (met afzet via korte ketens) naar percentage van de omzet dat via een korte keten wordt verkregen, ingedeeld naar bedrijfstype in Noord-Holland, 2020
Bron: Landbouwtelling.

De bedrijven met afzet via de korte keten bevinden zich verspreid over heel de provincie Noord-Holland (zie de stippen in figuur 3). In het Noordelijke en Zuidelijke deel van de provincie zien we relatief veel regio's met een hogere omzetsdichtheid via afzet producten in een korte keten. Naast het aantal aanwezige korteketenbedrijven, speelt ook het aandeel in de totale omzet en eveneens de hoogte van de totale omzet een rol. De hoogste omzetsdichtheid zien we terug in een aantal glastuinbouwregio's. Ook op het eiland Texel wordt een relatief hoge omzet gehaald in de korte keten. Hier zijn onder andere ook veel schapenbedrijven met een korte keten, en is er door toerisme veel vraag. Voor een nationaal beeld van de omzetsdichtheid, zie het [nationale rapport](#).



Figuur 3 Regionale spreiding korteketenbedrijven en hun omzet in Noord-Holland, 2020
Bron: Landbouwtelling, bewerking Wageningen Economic research

Op basis van in de Landbouwtelling ingevulde percentages van het aandeel korte keten omzet in de totale omzet, is een globale schatting berekend van de totale omzet van agrarische producten via korte ketens in Noord-Holland. Dit betreft een bedrag van rond de 177 miljoen euro per jaar. Meer dan 60% is afkomstig uit de glastuinbouw, waar veel (zakelijke) afzet plaatsvindt via 1 tussenschakel tussen producent en consument. Rond de 17% is afkomstig uit de overige tuinbouwsectoren, gevolgd door de melkveehouderij (11%).

Belemmeringen en kansen voor de korte keten in Noord-Holland

Gesprekspartners hebben ook huidige belemmeringen en mogelijke kansen benoemd met betrekking tot korte ketens in Noord-Holland. Op sommige punten is dit aangevuld met wat de rol van overheden en marktpartijen hierbij kan zijn. Alleen de belangrijkste punten uit deze sessie worden hieronder weergegeven. Eventuele aanbevelingen komen van de gesprekspartners en vragen om een aanvullende evaluatie.

Wat zijn de grootste knelpunten voor agrarische bedrijven bij korte ketens?



Figuur 4 Genoemde knelpunten rond korte ketens op basis van een sessie met regionale gesprekspartners in Noord-Holland

Meerdere personen in Noord-Holland geven aan dat er al eerder studies zijn gedaan waarin de genoemde knelpunten (figuur 4) worden blootgelegd en aanbevelingen worden gedaan. Zo wordt onder meer verwezen naar de activiteiten van de **Taskforce Korte Keten**. Deze Taskforce werkt aan de transitie naar een duurzaam voedselsysteem en duurzame samenleving volgens het GAIN-transitiemodel, ontwikkeld door **Amped**, **Local2Local** en **Universiteit Utrecht**, in partnership met **Smartchain Horizon 2020**.

Minder busjes, meer verbinding

Ook binnen de programma's van Taskforce Korte Keten zijn logistieke lessen geleerd. Men bracht **drie overkoepelende pijnpunten** in kaart, waarop de logistiek van veel korte keten-initiatieven in de beginfase vastloopt:

1. De periode van inefficiënte levering duurt te lang. Ieder nieuw initiatief wil graag zelf zijn levering in de hand houden, zoals elke startup het liefst alles zelf wil doen.
2. Op het moment dat je je als korteketenondernemer realiseert dat je graag wil samenwerken in logistieke processen, of de boel zelfs helemaal wil uitbesteden, dan kun je soms (veel te) lang zoeken.
3. Opschaling en professionalisering zijn vaak grote, moeilijke stappen. Korteketenondernemers die een nieuw product hebben ontwikkeld dat op kleine schaal goed werkt, vinden het vaak nog (te) spannend om de stap naar schaalvergroting te zetten.

Het tweede en derde probleem – het gebrek aan overzicht in de regio, en het vinden van het juiste moment om op te schalen – lijken nog wat complexer dan de vraag of je je logistiek wel of niet moet uitbesteden. Drees Peter van den Bosch van de Taskforce:

'Een van de deelnemers wil met zijn databedrijf in kaart brengen welke logistieke stromen er allemaal een stad in en uit gaan. *Want daar ligt de oplossing: in het combineren van al die verschillende (data)stromen*. We moeten voorkomen dat er nog meer busjes gaan rijden; we moeten ervoor zorgen dat die busjes onderdeel worden van het korte-ketennetwerk in een bepaalde regio.' (Bron: <https://taskforcekorteketen.nl/>)

Ontwikkel de vraag van de consument

Het starten en vormgeven van een korte keten vraagt veel van een ondernemer. Veelal wordt dit gedaan vanuit een passie. Maar heeft de ondernemer de juiste vaardigheden? Er kunnen ook forse investeringskosten mee gepaard gaan.

De provincie adviseert ondernemers om krachten te bundelen. Wanneer een relatief kleine ondernemer aanklopt voor (financiële) hulp voor het verkrijgen van grond, marketing of data is een mogelijke oplossing om met anderen een coöperatie te vormen en gezamenlijk een aanvraag te doen. De gesprekspartners zien graag dat de provincie wat soepeler met de regels omgaat en gemakkelijker ruimte biedt en vergunningen verleent om te starten met een boerderijwinkel in het buitengebied.

In Noord-Holland heeft men inmiddels de ervaring dat vele ondernemers enthousiast een korte keten initiatief zijn gestart, maar dat er uiteindelijk maar een handvol ondernemers overblijft. Het is dan ook de vraag of het op weg helpen met subsidie wel de juiste keuze is. Wellicht is men in Noord-Holland al een stap verder en gaat het juist om het ondersteunen van de volgende stap van de blijvers. De landelijke Taskforce Korte Keten en de Stichting Voedsel Verbindt zetten hierop in.

De [stichting Voedsel Verbindt](#) heeft ten doel: het verwezenlijken van een robuust, duurzaam en gezond regionaal voedselsysteem ten behoeve van een leefbare metropoolregio Amsterdam en omliggende agrarische gebieden. Programmamanager Carlo Verhart geeft aan dat men via een participatiemodel vanuit onderaf de Overheid meeneemt in het veranderen van voedselketen.

De deelnemers geven aan dat de overheid en andere partijen vooral een taak hebben in het in beweging krijgen van de consument (en dat begint al bij de jeugd via onderwijs) welke veelal gericht is op gemakvoedsel. Ga niet op de stoel van de ondernemer zitten, maar probeer actief de vraag te stimuleren. Hoe krijg je meer Nederlands (of regionaal) voedsel in de supermarkt? De overheid is zelf ook consument en stuurt ook overheidsinstellingen aan (zoals ziekenhuizen) welke wellicht meer kunnen doen in hun inkoopbeleid.

Meer informatie

Drs. G.S. Venema
T +31 (0)70 335 83 23
E gabe.venema@wur.nl
www.wur.nl/economic-research

2021-067