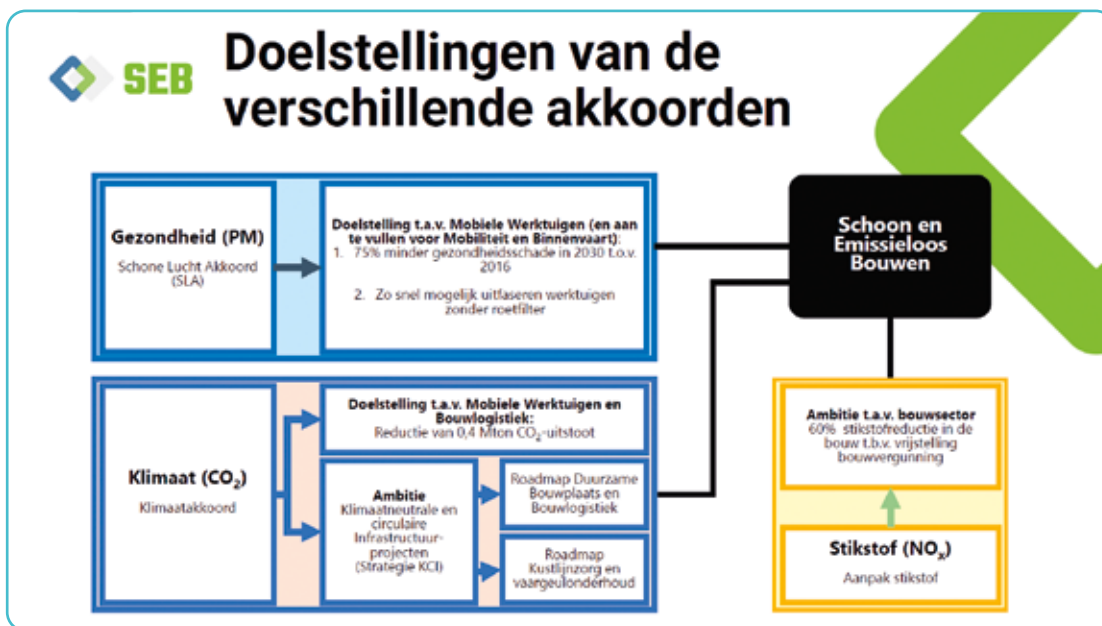


Schoon en Emissieloos Bouwen

DRIE MINISTERIES WERKEN AAN SUBSIDIE EN ROUTEKAART

Tekst: Nico Willemsen
Illustratie: SEB

Voor het verminderen van de emissie van bouwmachines is de komende jaren 500 miljoen euro subsidie beschikbaar. Mede op aandringen van Cumela zal deze subsidieregelgeving gaan gelden voor alle milieudoelstellingen die er nu al zijn, zoals het verlagen van de uitstoot van CO₂, NO_x en fijnstof.



ROUTEKAART

In samenwerking met alle partners binnen Schoon en Emissieloos Bouwen werken we aan een routekaart die het reductiepad voor de uitstoot van mobiele werktuigen en bouwlogistiek beschrijft. Het vertrekpunt van de routekaart zijn de uitkomsten van de materieel-enquête. Voor de routekaart onderzoeken we de volgende zaken:

- Huidig en toekomstig aanbod van schone mobiele werktuigen en bouwlogistieke machines.
- Indeling van machines in categorieën en grootste vervuilers.
- Inventarisatie van de totale kosten van aanschaf en bezit gedurende de levensduur van machines (TCO).
- Financierings- en stimuleringsmogelijkheden.
- Eisen en randvoorwaarden voor tank- en laadinfrastructuur.
- Mogelijkheden met aanbestedingsmethodiek en -criteria.
- Beleidsinstrumenten en sturingsmechanismen bij bouwprojecten.
- Monitoringsmethodiek en methode van toezicht en handhaving.
- Keuringssystematiek.

Uitgangspunt is dat wordt gestreefd naar nul emissie aan de uitlaat. Waar nul emissie niet mogelijk is, wordt ingezet op het zoveel mogelijk terugdringen van de uitstoot van stikstof, CO₂ en fijnstof.

Nederland moet schoner en in de huidige tijd betekent dit dat er akkoorden worden gesloten. De afgelopen jaren werden er al drie ondertekend. Het Klimaatakkoord was het eerste en richt zich op het tegengaan van de opwarming van de aarde (CO₂-reductie). Als onderdeel van de tafel Mobiliteit is het klimaatdoel voor mobiele werktuigen en bouwlogistiek gesteld op een reductie van 0,4 megaton CO₂ in 2030. Overheidsopdrachtgevers zoals Rijkswaterstaat en ProRail hebben dit voor 2030 vertaald naar de ambitie van Klimaatneutrale en Circulaire Infrastructuurprojecten (strategie KCI). Het Schone Lucht Akkoord (SLA) volgde in januari 2020, werd ondertekend door het ministerie van Infrastructuur en Waterstaat, negen provincies en 36 gemeenten en telt inmiddels meer dan vijftig deelnemers. Het SLA richt zich op verbetering van de luchtkwaliteit door verlaging van de uitstoot van stikstof en fijnstof (PM). Er wordt gestreefd naar 75 procent minder gezondheidsschade in 2030 ten opzichte van 2016 en het zo snel mogelijk uitfasen van werktuigen zonder roetfilter. Tot slot is er de Aanpak Stikstof, waarbij is afgesproken dat de bouwsector tot 2035 de uitstoot van NO_x met zestig procent omlaag moet brengen.

‘CUMELA ZAG DAT ER EEN STERK VERSNIJPERDE WET- EN REGELGEVING DREIGDE TE ONTSTAAN’

KANTTEKENINGEN CUMELA

Op de concept-uitgangspunten van de subsidieregeling hebben we namens de Cumela-leden een zienswijze ingediend. We hebben onder andere geëist dat de subsidie bereikbaar is en blijft voor het MKB-bedrijfsleven. Dat is immers de grootste groep van machine-eigenaren. Daarnaast hebben we aandacht gevraagd voor het feit dat trekkers buiten de boot dreigen te vallen, omdat die, hoewel ze volop worden ingezet in bouw en infra, ten onrechte met landbouw worden geassocieerd.

Ook pleit Cumela voor het kosteneffectief inzetten van de subsidie door vooral te kiezen voor de machines die grootste bijdrage leveren aan de NOx-emissie. Dat graafmachines, shovels en trekkers daarbij horen, staat voor ons op basis van het TNO-onderzoek al vast. Op ons verzoek heeft er inmiddels ook overleg plaatsgevonden tussen de Inspectie SZW en SEB. De eerste wil kleine graafmachines (onder de drie ton) in verband met de blootstelling aan schadelijke dieselrook namelijk zeer snel laten vervangen door emissieloze machines; wat ons betreft veel te snel. Daarom is afstemming over de planning hiervan cruciaal. Bovendien kan de SEB-subsidie deze ambitie mogelijk ondersteunen.

De subsidieregeling start volgens planning in het vierde kwartaal van dit jaar. Daarom hebben we aangegeven dat ook ondernemers die nu al innovaties toepassen met terugwerkende kracht in aanmerking moeten kunnen komen voor subsidie. Voorwaarde hiervoor lijkt wel te zijn dat in het contract een bepaling is opgenomen dat de overeenkomst afhankelijk is van de SEB-subsidie.

Omdat de ambities van SEB in de routekaart alleen gericht lijken te zijn op de bouw en bouwlogistiek heeft Cumela benadrukt dat de inzet van mobiele werktuigen niet alleen daartoe beperkt blijft. De scope van SEB gaat immers verder dan alleen stikstof. We willen ook de inzet van machines voor groenonderhoud en natuur- en terreinbeheer binnen de routekaart bespreken. Voor de cumelasector is dat van cruciaal belang.

Doordat deze drie afspraken door verschillende ministeries werden gemaakt, zag Cumela dat er een sterk versnipperde wet- en regelgeving dreigde te ontstaan. Daarom sprak de organisatie begin 2020 met de ministeries van Infrastructuur en Waterstaat, Binnenlandse Zaken en Koninkrijksrelaties en Economische Zaken en Klimaat over de mogelijkheden om de verschillende akkoorden te bundelen in een brede regelgeving. Mede hierdoor is het samenwerkingsverband Schoon en Emissieloos Bouwen (SEB) ontstaan. Het is een project dat wordt uitgevoerd door TwynstraGudde, in samenwerking met brancheorganisaties (waaronder Cumela), opdrachtgevers, financiers, kennispartijen en uiteraard de drie ministeries.

DOEL EN PLANNING

Het doel van SEB is om samen met stakeholders in de bouwsector een haalbare en effectieve routekaart op te stellen waarin de verduurzaming van mobiele werktuigen en bouwlogistiek tot 2030

vorm krijgt. Onderdeel van de routekaart SEB zijn afspraken met overheden, marktpartijen en kennisinstellingen over de uitvoering van het reductiepad, zodat marktpartijen weten waarin zij moeten investeren. Tevens wordt er met de drie ministeries samengewerkt aan een subsidie van 500 miljoen euro voor schone machines. Deze subsidie is afkomstig uit de Aanpak Stikstof. Als we erin slagen dit instrument effectief in te zetten, ligt een tweede 500 miljoen euro ('SEB-subsidie') de komende tien jaar in het verschiet. De planning is om de routekaart én de subsidie in het vierde kwartaal van dit jaar gereed en beschikbaar te hebben.

SUBSIDIECONTOUREN

Hoewel we momenteel nog in gesprek zijn over de exacte inhoud en opzet van de SEB-subsidie kunnen we onder voorbehoud van wijzigingen al een aantal globale contouren van de regeling schetsen. Vooral nog is het voornemen om stimuleringsmaatregelen beschikbaar te stellen voor:

- de aanschaf van nieuwe emissieloze mobiele werktuigen (op land en water) en bouwvoertuigen in de burgerlijke en utiliteitsbouw en de grond-, weg- en waterbouw;
- de ombouw (retrofit) van bestaande naar emissieloze en emissiearme mobiele werktuigen en bouwvoertuigen. Denk hierbij aan machines met grote vermogens die een relatief lange vervangingstermijn hebben en waar een oude Stage II-motor wordt omgebouwd tot of vervangen door een Stage V-motor;
- het via innovatiesubsidies stimuleren van de ontwikkeling en het beproeven van emissieloze alternatieven in de categorieën mobiele werktuigen en bouwvoertuigen waar deze nu nog niet beschikbaar zijn.

De hoogte van de subsidie per machine en onderneming staat nog niet vast, maar zal, conform Europese regelgeving, mede afhangen van de grootte van de onderneming. Verwacht wordt dat een deel van de meerkosten (veertig tot zestig procent) wordt vergoed.

'MET DE MINISTERIES WORDT SAMENGEWERKT AAN EEN SUBSIDIE VAN 500 MILJOEN EURO VOOR SCHONE MACHINES'

RELEVANTE LINKS

De Groene Koers: www.degroenekoers.nl
 Schoon en Emissieloos Bouwen: www.opwegnaarseb.nl
 Zero Emissie Stadslogistiek: www.opwegnaarzes.nl
 Klimaatakkoord: www.klimaatakkoord.nl
 Schone Lucht Akkoord: www.schoneluchtakkoord.nl
 Aanpak Stikstof: www.aanpakstikstof.nl
 Emissieregistratie: www.emissieregistratie.nl