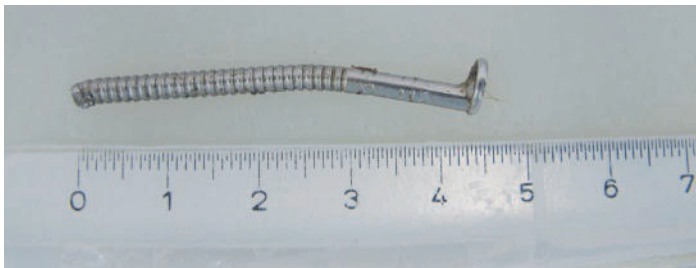


Oorzaken van scherp-in bij runderen

Scherp-in bij runderen is een ernstig ziektebeeld. De oorzaak is het opvreten van scherpe voorwerpen die zich in het voer bevinden. Scherp-in bij runderen wordt regelmatig aangetroffen bij sectieonderzoek. Om te onderzoeken of er misschien trends in de tijd bij dit ziektebeeld waren, hebben wij een analyse uitgevoerd van de sectiebevindingen bij runderen, die bij ons zijn onderzocht in de periode 2005 tot en met 2019.



Figuur 1. Voorbeelden van schroeven en spijkers die bij koeien met scherp-in zijn aangetroffen.

Scherpe voorwerpen kunnen in theorie de voormagen, de lebmaag en het darmstelsel passeren zonder schade te veroorzaken. De kans is echter aanzienlijk dat zulke voorwerpen de wand van de netmaag binnendringen en kunnen doorboren, door de samentrekkende bewegingen van de spierwand van de netmaag ten behoeve van de passage van het voer. Als de netmaagwand wordt doorboord ontstaat een buikvliesontsteking met bijbehorende ziekteverschijnselen, die in ernst toenemen als ook organen die in de buurt van de netmaag liggen worden aangeprikt, zoals de milt, de lever, het middenrif, de linker long of het hart.

Percentage runderen met scherp-in neemt toe

Uit onze analyse blijkt dat zowel het aantal als het percentage runderen met scherp-in, ten opzichte van het totaal aantal runderen ingestuurd voor sectieonderzoek, toeneemt. Vooral vanaf 2015 is een duidelijke toename zichtbaar: van 5,4 procent in 2015 naar 9,8 procent in 2019. Runderen met scherp-in zijn voor 93,3 procent melkvee ouder dan 1 jaar.

Materiaal afkomstig van eigen bedrijf

Bij het merendeel van de runderen met verschijnselen van scherp-in werd geen scherp voorwerp meer aangetroffen. Mogelijke verklaringen hiervoor zijn dat de scherpe voorwerpen in die gevallen het maagdarmkanaal al hebben verlaten, niet gevonden zijn door inkapseling in ontstekingsweefsel, te klein zijn om waar te kunnen nemen of al door het lichaam zijn opgelost.

Als er wel een scherp voorwerp werd gevonden, was het metaal dat waarschijnlijk afkomstig was van het eigen bedrijf, zoals spijkers, schroeven, metaalboortjes, stalen veegborstelharen, afrasteringdraad en ijzerdraad afkomstig uit autobanden waarmee een kuil werd afgedekt (zie figuren 1 en 2). Het is dus belangrijk om secuur te werken bij het klussen en verbouwen. Plaats ter preventie van scherp-in magneten op de opraapwagen en voermengwagen. Een duurdere oplossing is om alle koeien preventief een kooimagneet in te geven, alleen werkt een kooi-



Figuur 2. Voorbeelden van metaaldraad die bij koeien met scherp-in zijn aangetroffen.



Figuur 3. Kooimagneet. Door de specifieke vorm kan de kooimagneet alleen effectief zijn bij het wegvangen van scherpe delen in de netmaag als deze scherpe delen magnetisch zijn en binnen de afmetingen van de kooi passen.

magneet alleen bij magnetische scherpe voorwerpen met een dusdanige kleine afmeting dat insluiten van het scherpe voorwerp binnen de kooi van de magneet mogelijk is (zie figuur 3). (Kooi)magneten hebben geen effect bij niet-magnetische metaaldelen, zoals roestvrij staal.

Zwerfafval onwaarschijnlijke oorzaak

Op basis van de analyse van deze sectiebevindingen kunnen wij berichten die regelmatig in het nieuws verschijnen over een toename van scherp-in bij runderen veroorzaakt door opgegeten zwerfafval, zoals verhakselde (drank)blikjes en stukjes hard plastic, niet bevestigen. Slechts éénmaal bleek een geval van scherp-in bij een melkkoe veroorzaakt te zijn door een scherp stuk plastic. Het is ook onwaarschijnlijk dat scherp zwerfafval een belangrijke oorzaak is geweest in die gevallen, waarbij tijdens sectieonderzoek geen oorzakelijk voorwerp werd gevonden. Immers, als scherp zwerfafval een belangrijke oorzaak zou zijn van scherp-in, dan was zulk materiaal ook aangetroffen bij die gevallen waarbij het scherpe voorwerp wel kon worden geïdentificeerd en dat was niet het geval.

Monitoring

DIERGEZONDHEID

Al sinds 2002 houdt Royal GD zich intensief bezig met de uitvoering van de diergezondheidsmonitoring in Nederland. Hiervoor werken wij nauw samen met onder andere de diersectoren, de zuivel, het ministerie van LNV, dierenartsen en veehouders. Deze rubriek verhaalt over bijzondere gevallen, speciaal onderzoek en opvallende resultaten die het werk van de monitoring oplevert. Samen werken we aan diergezondheid in het belang van dier, dierhouder en samenleving.