

# **Klein Noordijk**

cultuurhistorische analyse  
en waardenstelling



Albers Adviezen Historische Parken

Anja Guinée – Landschapsarchitectuur



# Klein Noordijk

## cultuurhistorische analyse en waardenstelling

Opdrachtgever: Geldersch Landschap & Kasteelen

Contactpersoon:

Ciska van der Genugten

December 2020

Auteurs:

Dr. Lucia Albers

Ir. Anja Guinée

Albers Adviezen historische parken  
Hietveldweg 25  
7361 AB Beekbergen  
055-5061395 / 0651003231  
[info@AlbersAdviezen.nl](mailto:info@AlbersAdviezen.nl)  
[www.historischeparken.nl](http://www.historischeparken.nl)

Anja Guinée – Landschapsarchitectuur  
Statensingel 92A  
3039 LS Rotterdam  
010-4657171 / 0613254293  
[awj.guinee@kpnmail.com](mailto:awj.guinee@kpnmail.com)



**Klein Noordijk****cultuurhistorische analyse en waardenstelling****Inhoud**

Inleiding.....	7
Algemene gegevens .....	8
1 Het historische landschap .....	9
2 Eigendoms- en aanleggeschiedenis in fasen .....	13
2.1 Fase 1 Hofsteden Noordijk en Kleine Noordijk van 1432 tot 1803 .....	13
2.2 Fase 2 Het Noordijk en Kleine Noordijk in de periode 1803 – 1839.....	16
2.2.1 Eigendomsgeschiedenis 1803-1839 .....	16
2.2.2 Aanleg van Het Noordijk en Klein Noordijk 1803 - 1839.....	19
2.3 Fase 3 Het Noordijk en Klein Noordijk 1839 –1985.....	20
2.3.1 Het Noordijk en hofstede Klein Noordijk 1839 –1856 .....	20
2.3.2 Nieuw huis en park Klein Noordijk, aanpassing Het Noordijk 1856.....	21
2.3.3 Gemeenschappelijk park Het Noordijk en Klein Noordijk 1856 – ca 1865.....	25
2.3.4 Wijzigingen in de aanleg tussen 1865 en 1919 .....	26
2.3.5 Bewoners en park 1919-1985.....	35
2.4 Fase 4 1985 – heden, beheer door Geldersch Landschap & Kasteelen .....	37
3 Historische elementen in de huidige situatie.....	43
3.1 Historische elementen vóór 1839 .....	43
3.2 Historische elementen van de landschappelijke aanleg, 1839-1945 .....	44
3.3 Onderdelen park 1945 – heden.....	45
3.4 Historische elementen naar soort.....	45
3.4.1 Vijver en waterloop .....	45
3.4.2 Wegen en wandelpaden.....	46
3.4.3 Bos en bomen.....	47
3.4.4 Verdere beplanting.....	50
3.4.5 Moestuin, boomgaard, fazanterie.....	50
4 Conclusies.....	53
5 Cultuurhistorische en tuinhistorische waardering.....	55
6 Aanbevelingen.....	59
7 Documentatie.....	63
Bijlage 1 Aantekeningen over de jaren 1884-1952 betreffende het onderhoud.....	64





Zicht op Klein Noordijk vanaf de H.W. Iordensweg

## Inleiding

Tussen Apeldoorn en Deventer, even ten noorden van de A1 bij de afslag Twello ligt het kleine historische landgoed Klein Noordijk. De weg naar Twello loopt tussen Noordijk en Klein Noordijk door, hetgeen verrassende beelden oplevert. Tussen de bomen rijdend waant men zich in een buitenplaatsen landschap, maar dat duurt maar even, men is er zo weer uit gereden. Wie op het korte traject nauwkeuriger kijkt, ziet eerst rechts een fraai huis (Klein Noordijk), dan links achter een groot weiland een soberder huis (Noordijk<sup>1</sup>), en dan nog een stukje bos aan weerszijden van de weg. Daarna volgt al de eerste bebouwing van Twello.

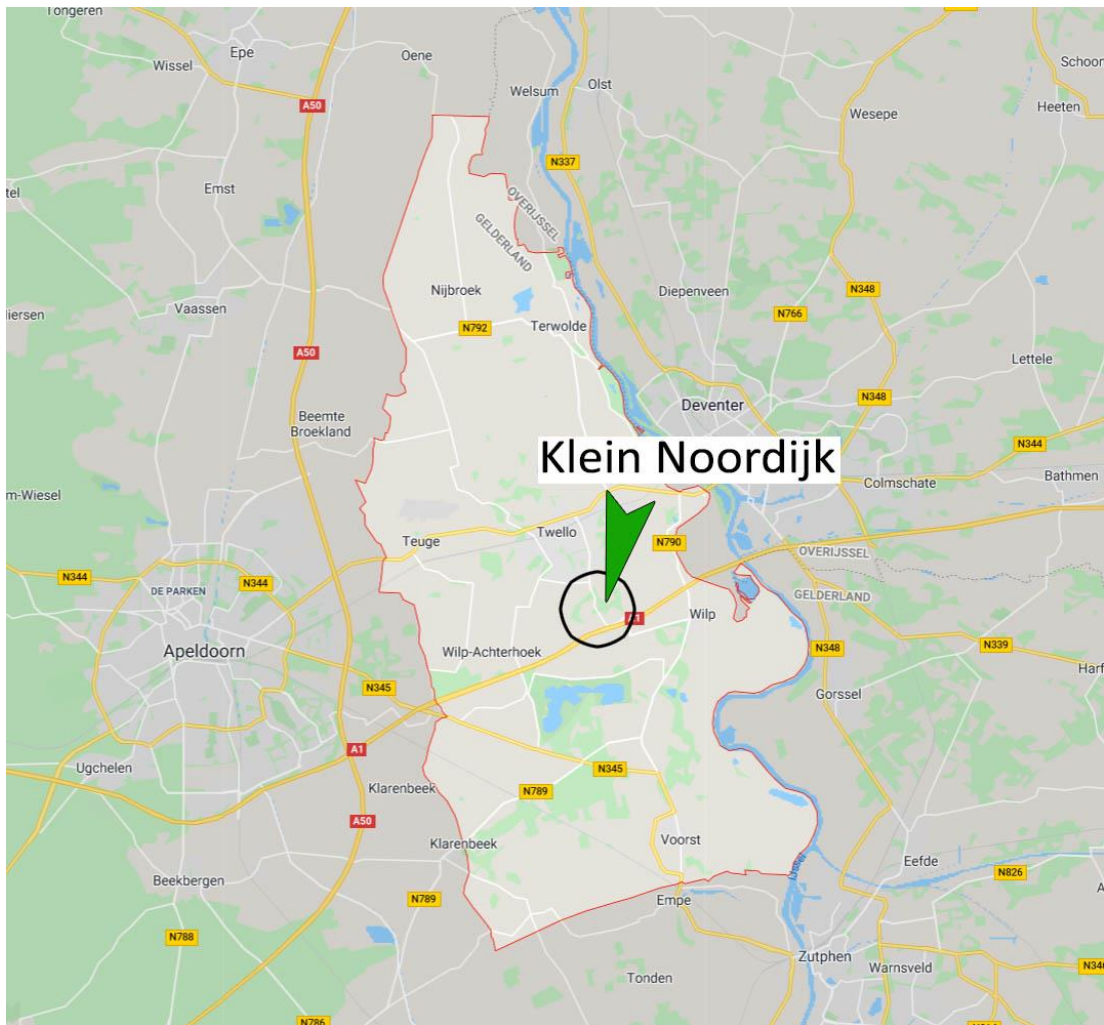
Klein maar fijn is de typering die past bij Klein Noordijk. Het karakteristieke huis, dat twee fronten heeft, licht op tussen de bomen. Het wordt geflankeerd door een al even karakteristieke tuinmanswoning, een fazantenhuisje en een koetshuis. Tot de aanleg van het 19<sup>e</sup>-eeuwse landgoed hoorde ook een grote ommuurde moestuin met kassen. Daar is niet zoveel van over: de kassen zijn weg, de muur is verbrokkeld en de moestuin zelf is een ponyweide geworden. Maar de vele oude bomen -solitaires, groepen en rijen- zijn bijzonder indrukwekkend en het geheel is mooi onderhouden.

Het park van Klein Noordijk is vooral in het voorjaar verrassend, wanneer langs de eeuwenoude paden stinzenplanten bloeien. Ook het aantal oude bomen overtreft menig ander park. Het huis heeft twee fronten, maar voor de westgevel is een hagentuin geplant die de onderkant van het huis onzichtbaar maakt voor de wandelaars. De wandeling voor publiek gaat buitenom, maar is zeker heel gevarieerd.

---

<sup>1</sup> Huis Klein Noordijk is het dochterhuis van Noordijk, dat later in het spraakgebruik Groot Noordijk werd.

## Algemene gegevens



Ligging Klein Noordijk in de gemeente Voorst  
H.W. Iordensweg 91, 7384 AJ Wilp  
Grootte 13,6 ha

Eigendom Geldersch Landschap & Kasteelen sinds 1985  
Twello Beheervisie 2017

De 3 huizen zijn verkocht met erfpacht.

Het middendeel park om de huizen is verpacht aan de Stichting Cultuur Kleine Noordijk (SCKN), die zich ten doel stelt op kleinschalige basis culturele, kunstzinnige en sociale activiteiten te organiseren op Landgoed Klein Noordijk.

Rijksmonument, complex 494843, 5 onderdelen

Bestemmingsplan Buitengebied, tweede herziening, vastgesteld 13-05-2019

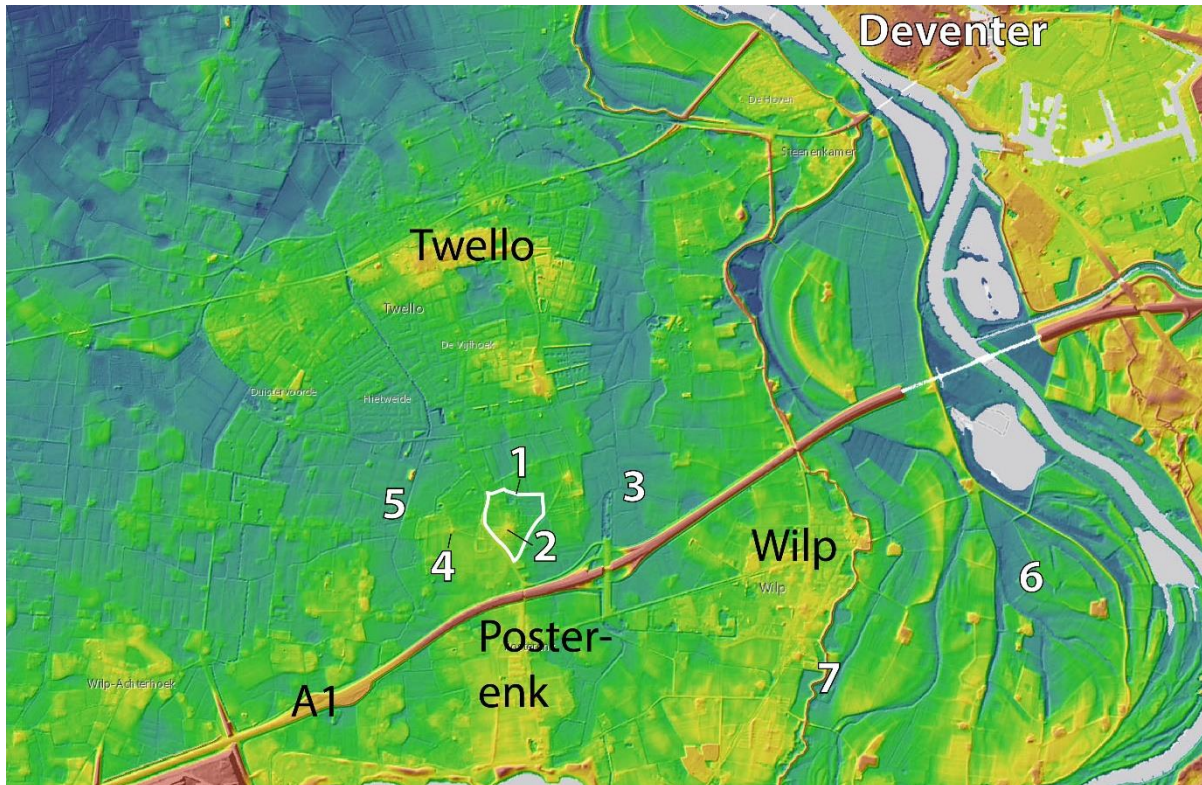
Dubbelbestemming: Waarde - Archeologie;  
Waarde - Ecologie - Gelders Natuurnetwerk



## 1 Het historische landschap

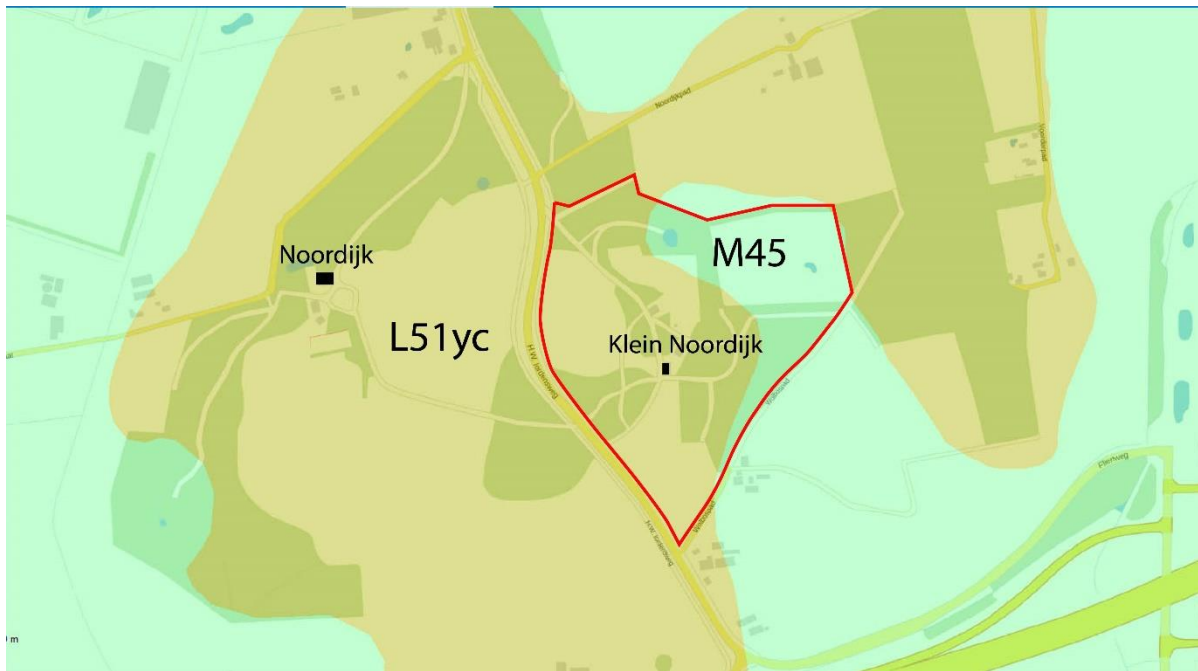
Klein Noordijk ligt in de vallei van de Gelderse IJssel tussen twee noordwaarts afstromende waterlopen: de Twellose beek en de Fliert. De vroegmiddeleeuwse nederzettingen Twello en Wilp liggen op een oude oeverwal van de IJssel. Klein Noordijk bevindt zich ten westen daarvan in een gebied met rivierkleiafzettingen en dekzandwelingen. (De kleiafzettingen van de IJssel wiggen uit naar het westen, richting de flanken van de Veluwe stuwwal).

Het huis van Klein Noordijk werd gebouwd op zo'n hogere dekzandwelling, net als de oude boerderijen, waaronder de boerderij Noordijk, die later tot landgoedhuis werd omgebouwd.



1= begrenzing Klein Noordijk, 2 = plaats huis Klein Noordijk, 3 = Fliertdal, 4 = plaats huis Noordijk, 5 = Twellose beek, 6 = winterbed IJssel, 7 = bandijk

Oorspronkelijk was het landschap zeer bosrijk. Daar duiden veel oude namen eindigend op -lo of -loo op, maar ook de naam Voorst (forestis). Rondom de boerderijen op de drogere gronden veranderde steeds meer bos in een kamptonginning met onregelmatig gevormde blokpercelen en houtwallen. De beste en droogste gronden werden benut als akkergrond en zijn dankzij eeuwenlange bemesting met plaggen uit de potstallen hoge bruine enkeerdgronden geworden. De zeer natte broekbossen die in de middeleeuwen werden ontgonnen vanuit ontginningsassen, kregen een slagenverkaveling. Direct ten westen van het Noordijk ligt zo'n broekontginning.

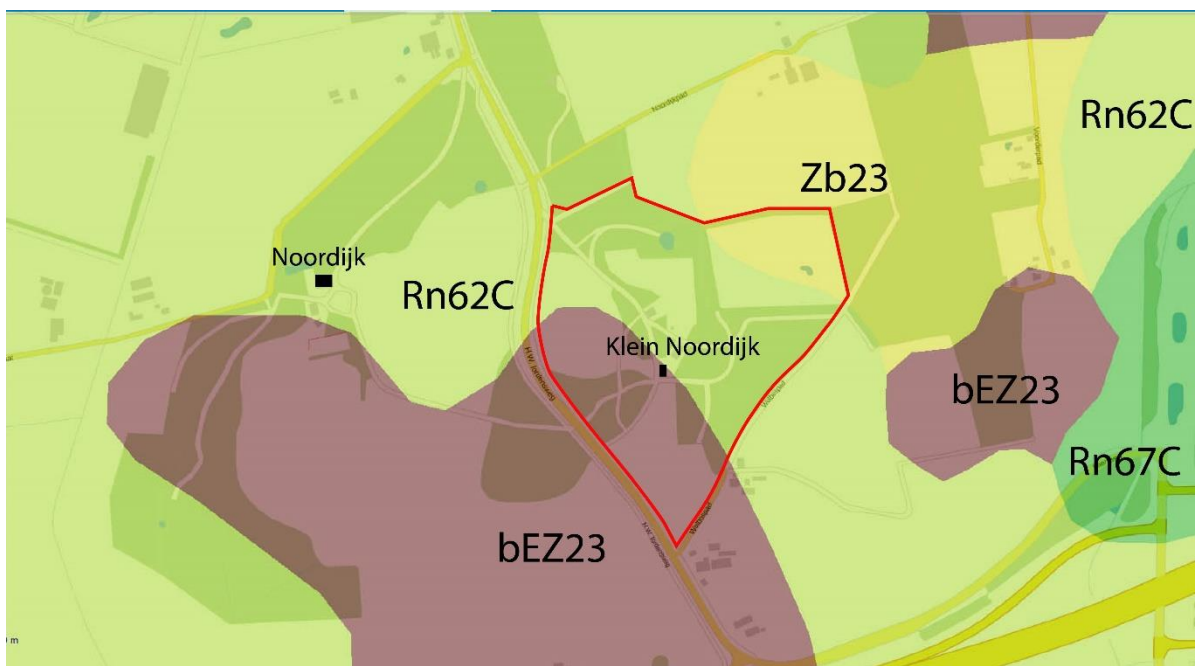


Geomorfologische kaart. Rode lijn = begrenzing Klein Noordijk.

Verklaring legenda eenheden:

L51yc Dekzandwelvingen, vrij vlak, maximaal hoogteverschil 0,5-1,5m

M45 Vlake van rivierafzettingen, maximaal (lokaal) hoogteverschil 0,25-0,5m



Geomorfologische kaart. Rode lijn = begrenzing Klein Noordijk.

Verklaring legenda eenheden:

bEZ23 Hoge bruine enkeerdgronden, lemig fijn zand

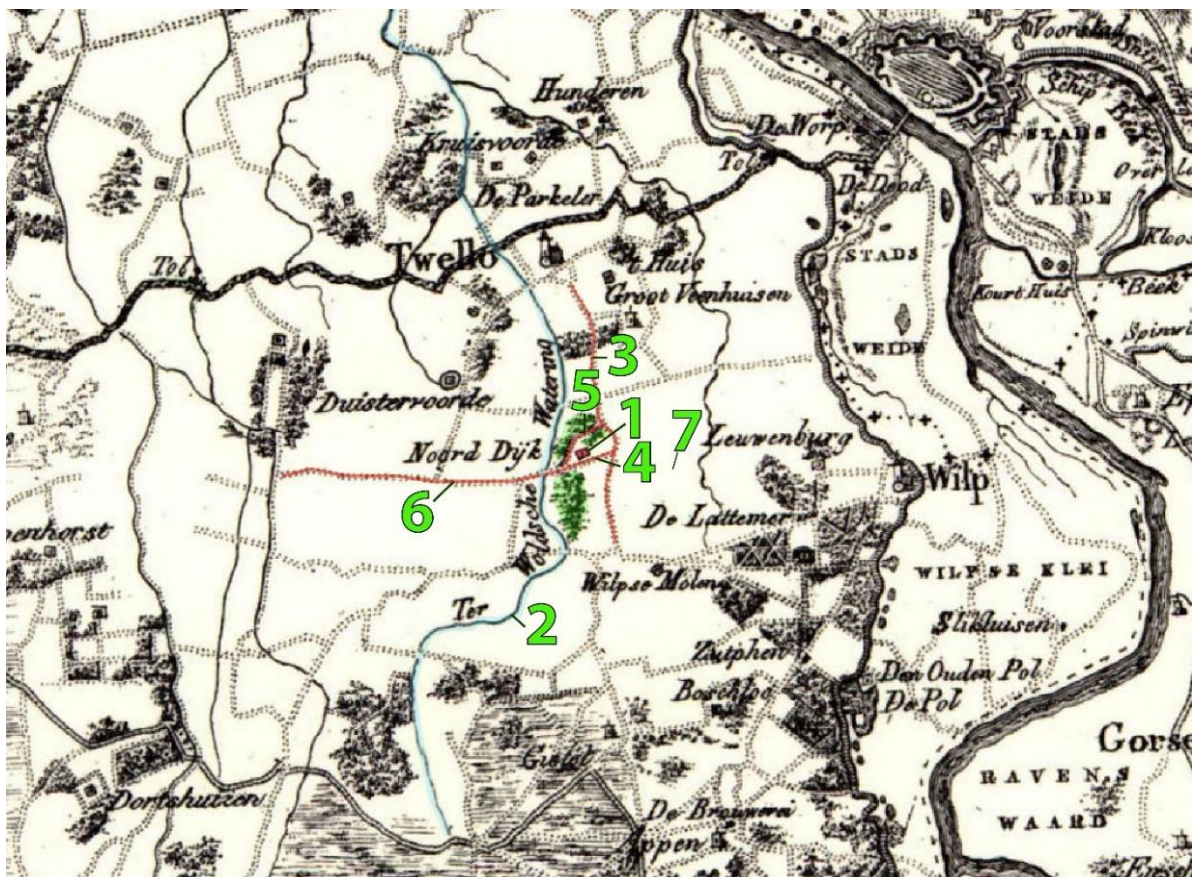
Rn62C Kalkloze poldervaaggronden, zavel en lichte klei, profielverloop 2

Rn67C Kalkloze poldervaaggronden, zavel en lichte klei, profielverloop 3 of 3 en 4

Zb23 Vorstvaaggronden, lemig fijn zand



Algemene Hoogtekaart Nederland met het gebied van Klein Noordijk



1820 (Topotijdreis) 1= Noordijk, 2= Terwoldse watering, 3= hoofdweg (H.W. Iordensweg),  
 4= toegangsweg Noordijk, 5 = weg behorend tot Noordijk, 6= ontginningsas Aarderbroek (Zonnenbergstraat),  
 7= locatie toekomstig Klein Noordijk

Op bovenstaande uitsnede van een vroeg negentiende-eeuwse kaart is een deel van het grondgebied van de oude marke Aard en Aarderbroek te zien. Omdat op de kaart geen verkaveling is aangegeven en geen sloten zijn getekend, zijn de grenzen tussen het oudere kampenlandschap - met een

onregelmatige blokverkaveling en verspreide boerderijen - en het jongere broekontginningslandschap -met slagenverkaveling en lintbebouwing - niet herkenbaar. De kaart geeft wel een beeld van de bossen en nog niet ontgonnen moerasgebieden.

Het Noordijk<sup>2</sup> ligt in het kampenlandschap, aan de rand van de broekontginning Aarderbroek<sup>3</sup>. Op de kaart sluit de ontginningsas – nu Zonnenbergstraat geheten- in een rechte lijn aan op de toegangsweg van Noordijk vanaf de weg naar Twello, de huidige H.W. Iordensweg. De Twellose beek, gegraven om water uit de broekgebieden naar de IJssel af te voeren, heet op de kaart nog de Ter Woldsche Wetering. Verder naar het oosten, aan de oostkant van de weg naar Twello, is de grillige loop van de beek de Fliert getekend, de oostelijke markegrens. Tussen de weg naar Twello en de Fliert ligt het gebied van het latere Klein Noordijk. Op de kaart is het nog maagdelijk. Op grond van andere kaarten (Hottinger-van Hooff 1778, De Man 1807, zie volgende hoofdstuk) is aannemelijk dat hier eerder wel percelen zijn gebruikt voor houtteelt.

---

<sup>2</sup>

<sup>3</sup> Niet te achterhalen valt wanneer de Aerderbroek is ontgonnen en of er een verband bestaat tussen de ontginning en het ontstaan van een buurtschap met boerderijen in de 15<sup>e</sup> eeuw.

## 2 Eigendoms- en aanleggeschiedenis in fasen

De eerste steen van het huis Klein Noordijk werd in 1856 gelegd door de eigenaresse van Noordijk voor haar kleindochter. Het huis Klein Noordijk werd gebouwd in een zichtlijn van Noordijk en bovendien werden de ontsluiting en parkaanleg van Klein Noordijk afgestemd op die van Noordijk. Daarom is het nodig in het kort de aanleggeschiedenis van Het Noordijk te beschrijven. Hiervoor maken we naast zelf gevonden archiefstukken gebruik van “Aanzet voor een herstelplan voor een gedeelte van de buitenplaats De grote Noordijk” door ir V. Grond<sup>4</sup> en “Landgoed De Grote Noordijk te Wilp – Historisch onderzoek en restauratie en revitalisatieplan voor de tuin- en parkaanleg” van Stichting in Arcadië<sup>5</sup>. Het gebruik en de inrichting van het grondgebied van het toekomstige Klein Noordijk komen in de tekst en kaartbeelden aan de orde.

### 2.1 Fase 1 Hofsteden Noordijk en Kleine Noordijk van 1432 tot 1803

#### **1432 -1588 Buurtschap met onbekend aantal erven**

Volgens Stichting in Arcadië komt op een tijnsrol uit 1432 de naam “Noirtwijck” voor en wordt in een (niet nader benoemd) document uit 1588 gesproken van “een erf in den Noirtdijck”. Noirtdijck is dan een buurtschap.

#### **1648 Dirck Henricks Schoemaeckers**

In het verpondingskohier van de Kerspel Wilp uit 1648<sup>6</sup> worden twee hofstedes *aan* en *in* de Noordijk vermeld:

*Dirck Henricks Schoemaeckers hoffstede aen de Noordijck met huijs en hoff, groot 6 1/2 mergen, hiervan 1 molder tientvrij, verpacht aen Herman in den Noordijck voor 80 carolus gulden jaerlicx 1 vercken à 7 gulden. Tot schattinge 17 gulden Eenich holtgewas, hierbij in marge: holtgewasch*

*Herman Lieftinx hoffstede in den Noordijck met huijs en hoff groot omtrent 10 1/2 mergen, hiervan ongeveer 3 mergen weijlants ende is t’lant tientvrij, uijtgenomen 2 molder verpacht voor 100 goudgulden jaerlicx aen Gerrit Brants tot schattinge 5 1/2 gulden Redelick heggholt, in marge: duijr genoch heggholt*

Bij beide hofsteden, respectievelijk ca. 5,6 en 9,1 ha groot<sup>7</sup>, was dus begroeiing aan perceelranden aanwezig die werd belast: holtgewasch en heggholt (hakhout).

Welke van de twee hofstedes nu Het Noordijk is (d.w.z. een deel van het huidige gebouw), valt niet uit de tekst te halen. Beide hofstedes waren verpacht en vermoedelijk woonden beide eigenaren in de stad Deventer. De markegenoten van de marke Aard en Aarderbroek waren niet alleen boeren, maar ook notabelen uit de stad Deventer. Zij kochten grond en boerderijen als belegging en gebruikten die boerderijen als buitenverblijf. Daarvoor werd doorgaans een zogeheten lanterkamer (landkamer) ingericht of aangebouwd.

---

<sup>4</sup> Ir V. Grond, “Aanzet voor een herstelplan voor een gedeelte van de buitenplaats “De grote Noordijk”, opgesteld voor Samenwerkingsorgaan Oost-Veluwe, Twello, Utrecht 1985.

<sup>5</sup> Stichting in Arcadië, *Landgoed De Grote Noordijk te Wilp – Historisch onderzoek en restauratie en revitalisatieplan voor de tuin- en parkaanleg*, januari 2020. Opgesteld voor De Grote Noordijk NSW BV. De opdrachtgever heeft in de persoon van Mw. Strik van Linschoten toestemming gegeven voor gebruik van het rapport. NB Het rapport heeft geen voetnoten die verwijzen naar bronnen.

<sup>6</sup> 1648 Verpondingskohier kerspel Wilp 1648 (Oudheidkundige kring Voorst)

<sup>7</sup> 1 Gelderse morgen is 0,865 ha. Bron: Meertensinstituut

**1675 Hendrik van Wamel**, een bakker uit Deventer was omstreeks deze tijd eigenaar van Het Noordijk (volgens Stichting in Arcadië).

Aan het einde van de 17<sup>e</sup>-eeuw of aan het begin van de 18<sup>e</sup>-eeuw werd op de plek van de bestaande boerderij een nieuwe boerderij gebouwd. Hier ligt de oudste kern van het huidige landgoed Het Noordijk.

In **1722 of 1723 kocht Hendrik Lindeman** (1696-1758) de beide hofsteden, van twee verschillende eigenaren. In 1740 verkocht hij ze gezamenlijk aan Hendrik van Lochem, koopman te Deventer.

#### **1740-1803 Hendrik van Lochem en Christina Hofkes**

Hendrik van Lochem (1709-1786) en Christina Hofkes (ca 1714-1803) kregen zes kinderen waarvan er drie heel jong overleden. Van de overgebleven kinderen werd de tweede dochter, Johanna Geertruid van Lochem (1737-1809), later erfgename van Noordijk. Zij trouwde met Mr Thiman van Marle (1736-1805)

Door de aankoop van de beide Noordijken in 1740 werd Hendrik van Lochem een markegenoot met een aanzienlijk grondgebied en boerderijen.

In een *Lijst van huizen, bewoners, beroepen en bezittingen* uit 1749<sup>8</sup> (een soort volkstelling) worden de pachters van de Noordijken genoemd en dan blijkt dat de twee hofstedes inmiddels in naam van elkaar worden onderscheiden als "Noorddijck" en "Kleijne Noordijck".

#### *"Noorddijck"*

*Jan Roelofs en vrouw. Kind, 5-10, 1 11 Kinderen, > 15, 3 Drieling erve. Heerdsteden, 3 Zandgrond, 9 morgen. 5 spec. f 36,=*

#### *"Kleijne Noorddijck"*

*Albert Berents en vrouw. Kind, 10-15, 1 Kinderen, > 15, 3 Knechten en/of meiden, 2 Heerdsteden, 4 Zandgrond, 12 morgen. 5 spec. f 57*

Uit de gegevens valt af te leiden dat Kleine Noordijk een haard minder had dan Het Noordijk, maar meer grond. De hofstede Kleine Noordijk stond waarschijnlijk aan de westkant van de weg Wilp-Twello, direct naast de ontsluitingsweg van hofstede Noordijk. Op die plek is op de kaart van Hottinger - Van Hooff uit 1778 een woonstede getekend met een kleine tuin.

Uit het *Markenboek Aard en Aarderbroek*<sup>9</sup>, dat loopt van 1755 tot 1842, blijkt dat H. van Lochem markerigter was. In 1755 wordt medio oktober namelijk vermeld: *De Heer van Lochem brengt in dat een insinuatie gehad heeft van den Heer Landvoogd van Veluwen: als markerigter om een gat te maaken in den weg bij den vijfhoek daaraan verschooten.*<sup>10</sup>

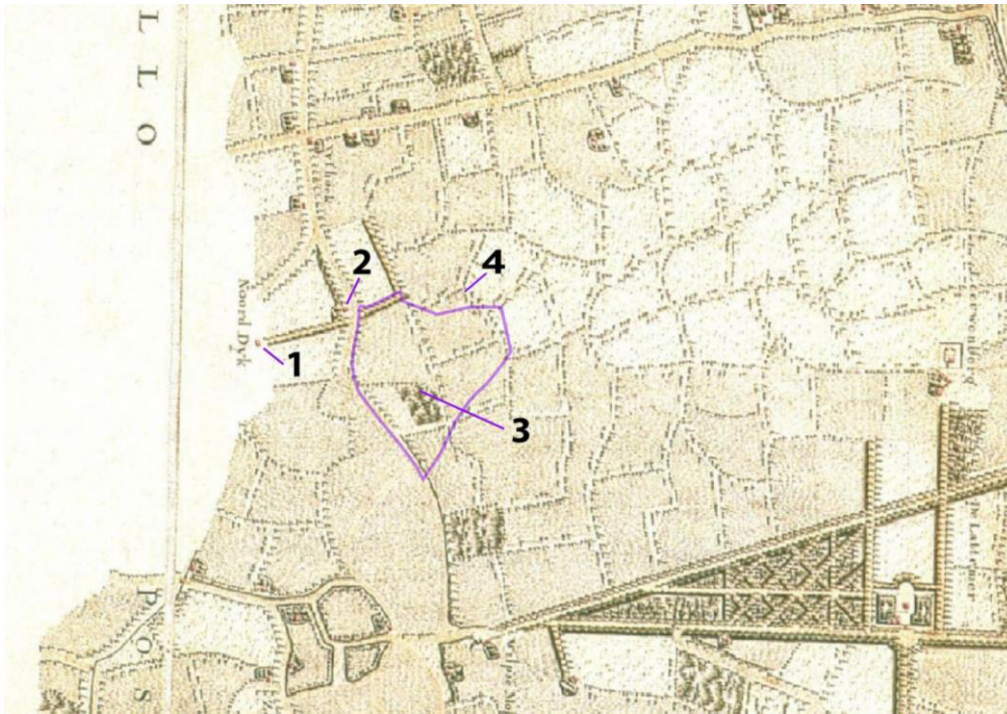
Op 25 oktober bedankte Van Lochem als markerigter en werd hij opgevolgd door ene Boerrigters.

---

<sup>8</sup> 1749 over-Voorst/gemeentearchief Voorst, 1512 Lijsten van huizen, bewoners, beroepen en bezittingen. (Gelders archief, 0008 Archief van de Staten van het Kwartier van Veluwe en hun Gedeputeerden inv. nr. 276 Voorst)

<sup>9</sup> *Markenboek Aard en Aarderbroeker Mark: Resolutieboek van Wilp, 1755-1842*. Het archief van de Mark van Aard en Aarderbroek wordt bewaard in het gemeentearchief van Voorst. Het markeboek is getranscribeerd door de heer B.W. van 't Erve.

<sup>10</sup> Volgens J. Hattink van de Vereniging Veluwse geslachten was de vijfhoek een stuk grond net ten zuiden van Twello. Daar bevindt zich nu woonwijk De Vijfhoek.



1778 Hottinger-Van Hooff. Uitsnede. 1= hofstede Noordijk, 2= vermoedelijk hofstede Kleine Noordijk, 3= locatie huidige huis Klein Noordijk. 4. boerderij aan Noordijkerpad, eigendom van of gebouwd door Hendrik van Lochem?

In het markeboek wordt in 1767 vermeld: *N.B. De heer van Marle heeft een pakket papieren aan de heren markenrigters overgegeven, heenkommende van de douariere van Broekhuisen en de heer van Lochem.* Kennelijk droeg Hendrik van Lochem bezittingen over aan zijn dochter Johanna en zijn schoonzoon Thiman. De hofstede Noordijk was daar niet bij. In het markeboek valt namelijk te lezen: *1772 den 15 Oktober bennen de heren markenrigters nevens de presente ondergetekende erfgenamen na twee voorgaande zondaagse kerkspraake in de kerk van Wilp vergaderd geweest en geresolveert als volgt: Bij 't oplezen van de lijst der aangegraven gronden heeft een ijder zijn belangen ingelaagt als volgt: [.....]*

*De heer van Lochem bij den Noordijk protesteerd dewijl ingevolge resolutie van 1727 in Augustus dit afgegraven reets zij toegestaan. En wanneer wegens 't slootje ter zijden overdwars dien cingel speculatie vallen mogt, wordt gepresenteerd om den sloot wederom als vooren is geweest regt uijt te graven.* (Waarschijnlijk heeft Hendrik van Lochem de rechte sloot ten westen van zijn huis Noordijk slingerend gemaakt en wordt hij daarop aangesproken. Hij protesteert en zegt dat hij in 1727 al het recht heeft verkregen naar goedvinden te handelen).

### Samenvatting fase 1 1443-1803

In 1648 worden twee hofsteden genoemd: *aen de Noordijck* en *in den Noordijck*.

Op de Hottingerkaart (1778) zijn wel lanen getekend en een bosje, maar een parkaanleg is niet aangegeven. De parkaanleg van Hendrik van Lochem, waarvan de sloot in 1772 wordt betwist, is zichtbaar op de kaart van De Man (1807). Er is dan een groot parkbos aangelegd met een slingersloot in vroege- landschapstijl. Ook aan de overkant van de weg is veel bos geplant, wat pas zichtbaar wordt op de kaart van 1807. Misschien heeft Hendrik van Lochem ook twee boerderijen gebouwd.

## 2.2 Fase 2 Het Noordijk en Kleine Noordijk in de periode 1803 – 1839

### 2.2.1 Eigendomsgeschiedenis 1803-1839

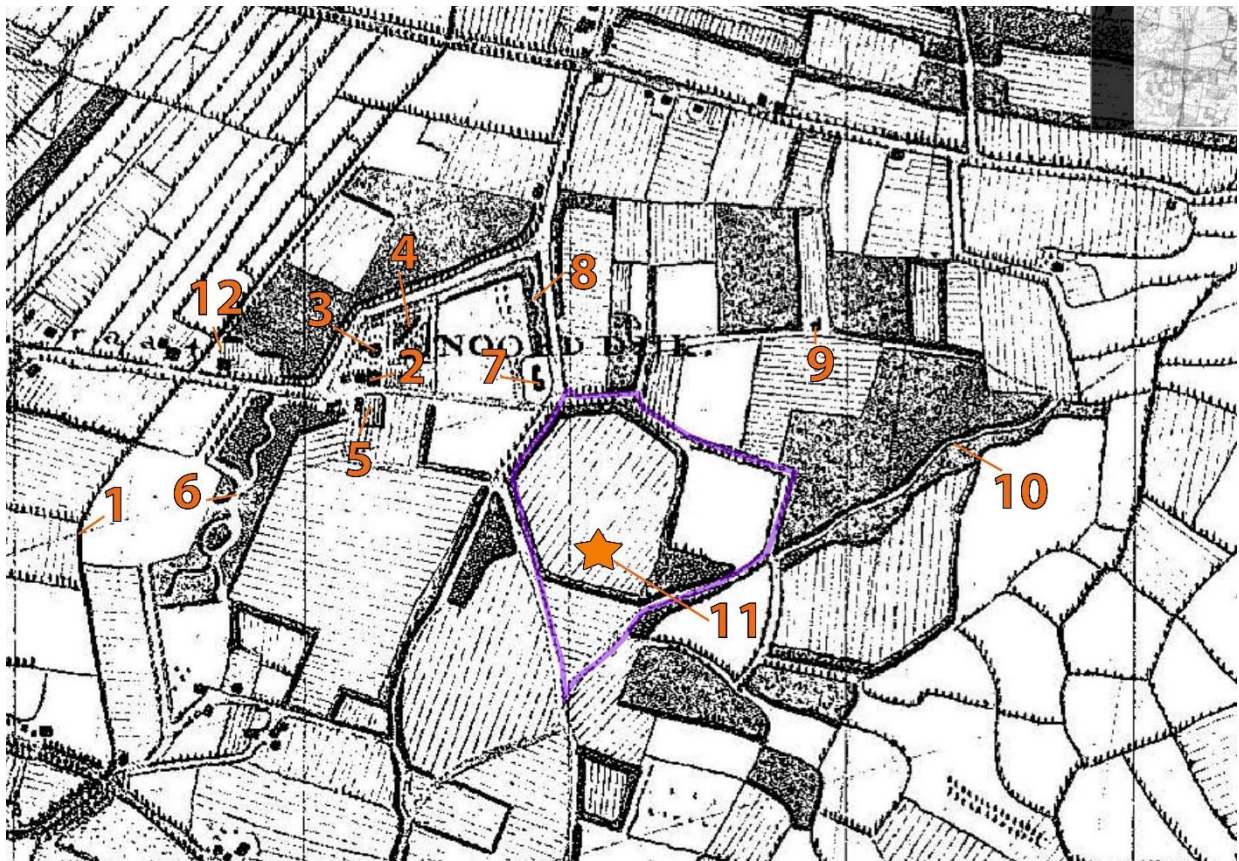
#### **1803 – 1809 Het Noordijk en Klein Noordijk onder Johanna Geertruid van Loghem en Thiman Willem van Marle**

Johanna Geertruid van Loghem (1737-1809) trouwde op 27 mei 1767 met Mr Thiman Willem van Marle (1736-1805). Hij verwierf op 10 oktober 1770 het volle burgerrecht van Deventer en werd burgemeester. Het echtpaar heeft twee kinderen gekregen:

- Hendrik Willem I (1768 -1834), erfopvolger op Het Noordijk, en
- Christina Margaretha (1770-1839), erfgename van de boerderij en gronden van Klein Noordijk.

Johanna Geertruid van Lochem en Mr Thiman van Marle erfden de hofstedes Het Noordijk en Klein Noordijk pas in 1803, na het overlijden van Christina Hofkes. Aangezien zij echter al twee respectievelijk zes jaar later overleden, is het niet waarschijnlijk dat zij veel hebben bijgedragen aan de ontwikkeling van het landgoed.

De volgende uitsnede van de kaart van Maximiliaan De Man uit 1807 toont de situatie van Het Noordijk en Klein Noordijk als een landgoed met parkaanleg en een afwisseling van akkers, weilanden en bossen.



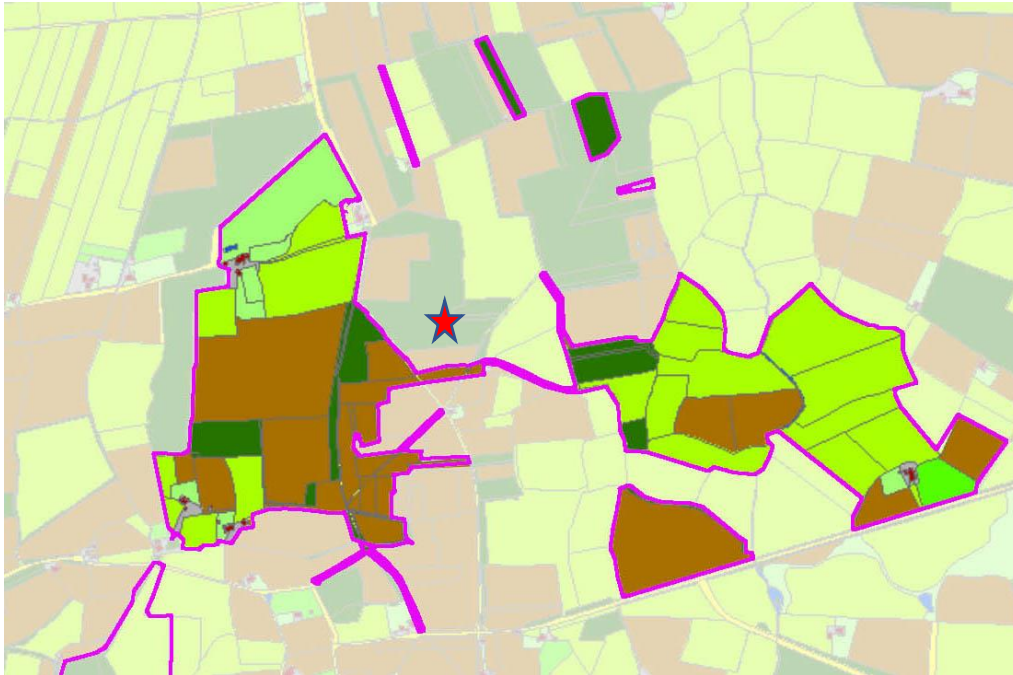
1807 M.J. de Man (Kaart van de Veluwe en Veluwezoom, blad 30, NA via CODA K-000023A) .

Uitsnede. 1= Twellose beek, 2= huis Noordijk, 3= vijver, 4= siertuin, 5= ommuurde moestuin, 6= park in vroege landschapsstijl, 7= hofstede aan de weg naar Twello vermoedelijk Kleijne Noordijk, 8 slingerbosje in vroege landschapsstijl, 9 nieuwe boerderij behorend tot Noordijk, 10= Wolbospad, in het bos slingerend gemaakt, 11= door hakhout omzoomde akker met plaatsaanduiding toekomstig huis Klein Noordijk, 12 = boerderij de Eiken- of Eikelkamp, in het markeboek de Hurnekamp of Eikelkamp van Kalker.

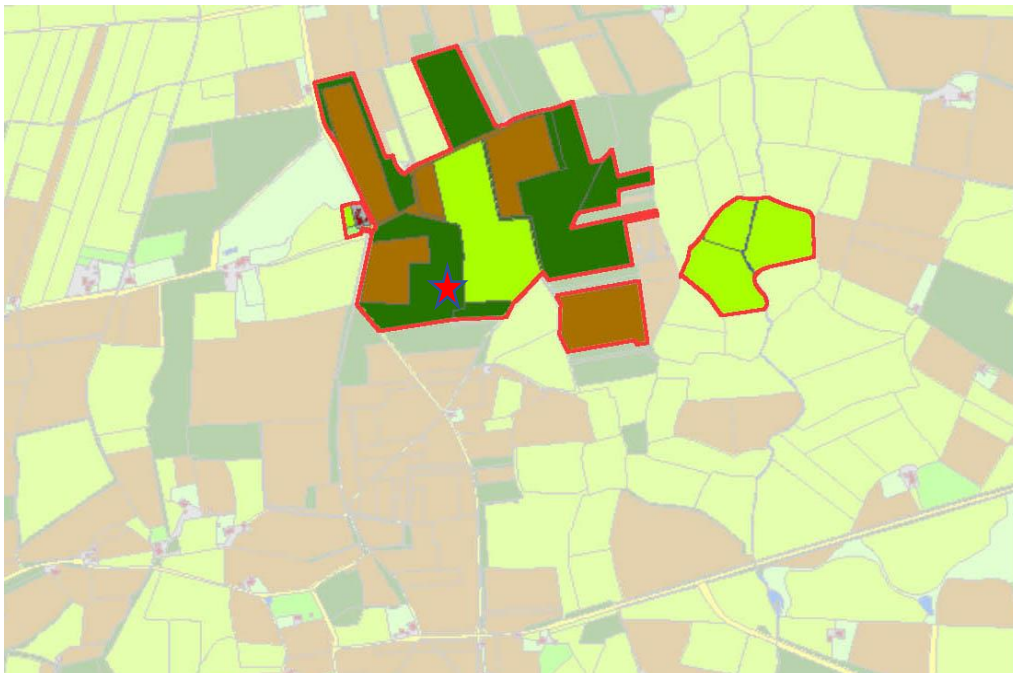


### 1809 -1839 Noordijk en Kleine Noordijk gescheiden

De kadastrergegevens van 1832 laten zien dat Het Noordijk van de ouders Johanna en Thiman na 1809 bij testament is verdeeld tussen Hendrik Willem I van Marle en zijn zuster Christina Margaretha. Beide woonden in Deventer. Het bezit van notaris Hendrik Willem I van Marle omvatte Het Noordijk en gronden aan weerszijden van de weg naar Twello (H.W. Iordensweg). Het deel van rentenierster Christina Margaretha van Marle omvatte het huis van hofstede Kleine Noordijk en een groot deel van de gronden van het toekomstige landgoed Klein Noordijk.



1832 Grondbezit Noordijk van de erven van notaris Hendrik Willem van Marle uit Deventer (Higis). De ster duidt de plek van het toekomstige huis Klein Noordijk aan



1832 Boerderij en landerijen Klein Noordijk, het grondbezit van rentenierster Christina Margaretha van Marle uit Deventer (Higis). Op de plaats van het toekomstige huis Klein Noordijk (★) groeit bos.

### 1809 -1839 Het Noordijk onder Hendrik Willem I van Marle en Petronella J.M. van der Wijck

Hendrik Willem I van Marle (1768 -1834) trouwde in 1797 met Jkvr. Petronella Jacoba Margaretha van der Wijck (1775-1861/1864). Dit echtpaar kreeg twee zonen:

- Thiman Willem (1798-1862), later eigenaar Het Noordijk en
- Hendrik Willem II (1806 -1880), na 1839 eigenaar van Klein Noordijk.

Hendrik Willem I bekleedde belangrijke posities in Deventer (notaris, secretaris, burgemeester). In 1807, nog voor het overlijden van zijn moeder, liet hij een voorhuis aan de Noordijk bouwen door architect W. van Nieuwenhuis.<sup>11</sup> Hij werd ook eigenaar van De Lathmer en De Leeuwenberg, maar verkocht deze weer.



Links voorhuis en rechts achterkant Huis Noordijk in 2020. Het oudste deel is de noordwesthoek (links op rechter foto). Het voorhuis uit 1807 staat aan de oostzijde. De veranda werd toegevoegd in 1890. In 1923 werd het achterhuis verdubbeld. (Rijksmonument nr. 38092. H.W. Iordensweg 108, 7384 AJ Wilp.)

### 1809 -1834 Klein Noordijk Christina Margaretha van Marle

Christina Margaretha van Marle (1770-1839) bleef ongehuwd. Zij benoemde als haar erfgenaam Hendrik Willem II van Marle (1806-1880), de jongste zoon van haar broer.

Uit de kadastrale kaart en de bijbehorende legger<sup>12</sup> blijkt dat op het grondgebied van hofstede Klein Noordijk percelen bos zijn geplant. Dat moet dus gebeurd zijn tussen 1807 en 1832 onder het bewind van Christina. Vanaf 1826 was bosaanplant gestimuleerd door een lage grondbelasting voor percelen waar bos was geplant op woeste grond.<sup>13</sup>



1827 detail kadastrale minuutplan, landmeter D. Jansen. (RCE)

<sup>11</sup> In Arcadie, Landgoed De Grote Noordijk, p.17

<sup>12</sup> De originelen zijn beschikbaar via de RCE. In HisGis zijn ze digitaal bewerkt en is het grondgebruik uit de leggers vereenvoudigd.

<sup>13</sup> C.M. Hogenstijn, Een tochtje langs de Noordijken, p.14

### 2.2.2 Aanleg van Het Noordijk en Klein Noordijk 1803 - 1839

Aan de vroeg landschappelijk aanleg van Het Noordijk uit het einde van de 18<sup>de</sup> eeuw werd begin 19<sup>de</sup> eeuw een landschappelijke aanleg toegevoegd, waarbij relaties werden gelegd met het goed van Kleine Noordijk. Mogelijk voerden Willem en Christina hun aanlegwerkzaamheden op hun eigen grondgebied uit na gezamenlijk overleg.

Het Noordijk en de boerderij Kleine Noordijk met bos aan de overkant van de weg ogen samen als één parkaanleg, gezien vanuit het huis Noordijk, maar ook gezien vanuit de hofstede Kleine Noordijk. Onbekend is overigens of de hofstede Kleine Noordijk een landkamer had waar Christina Margaretha 's zomers kon verblijven, of dat zij vanaf 1807 logeerde bij haar broer en zijn familie in het nieuwe voorhuis op Het Noordijk.

Het grote weiland tussen Het Noordijk en Kleine Noordijk werd omzoomd door bos en een laan aan de zuidkant (kaarten 1844, 1850).



1842-1845<sup>14</sup>.



1850 Top. Militaire Kaart.

Op beide kaarten staat op het huidige landgoed Klein Noordijk geen gebouw. vergelijk met kaart hieronder, waarop drie rode punten staan, waar na 1856 huis Klein Noordijk, koetshuis en tuinmanswoning zouden komen.



Uitsnede manuscriptkaart 1844-1845, 1:25.000, (Nationaal Archief OSK, foto uitsnede coll. GLK)

#### **Waarschijnlijk geen boerderij of schuur aan de oostkant**

In bovenstaande kaart staan in het bos van Klein Noordijk drie gebouwen aangegeven. Waarschijnlijk zijn deze drie gebouwen op de manuscriptkaart van 1844-1846 later toegevoegd. Dezelfde gekleurde atlas in druk vertoont de drie gebouwen namelijk niet en de TMK van 1850 evenmin.

<sup>14</sup> Grote historische Atlas van Nederland 1:50.000, 3 Oost Nederland 1830-1855, Wolters-Noordhoff 1990, p.74. Gelderland is gekarteerd tussen 1842-1845 door landmeter G. Schuurman, zie pag. X.

De aanwezigheid van gebouwen op het grondgebied van Klein Noordijk vóór de bouw van het landhuis kan echter niet helemaal worden uitgesloten. De sluitsteen boven de staldeuren van het nog bestaande koetshuis van Klein Noordijk dateert namelijk van 1801. Bij nadere beschouwing van het gebouw kunnen we constateren dat het koetshuis mogelijk van oorsprong een schuur/boerderij was, die op de grote door houtwallen omzoomde akker stond. Door de aanplant van bos kwam de schuur/boerderij vervolgens in het bos te staan. Zie nogmaals de uitsnede van de kaart van De man. Daarop staat wel de akker, maar geen gebouw op de akker. Als deze theorie klopt is de schuur/boerderij rond 1856 verbouwd tot koetshuis. Ook op Het Noordijk werd mogelijk een bestaand gebouw verbouwd tot koetshuis, maar het koetshuis op Klein Noordijk lijkt meer op een verbouwde boerderij.

Als de theorie niet klopt, werd een nieuw koetshuis dicht bij het hoofdgebouw gezet en werd een sluitsteen van elders boven de deur ingemetseld. Het is aannemelijker dat de theorie niet klopt, want in de oorspronkelijke aanwijzende tafel (1832) bij de kadasterkaart (1827) komt bij de bezittingen van Christina Margaretha van Marle geen gebouw voor op de betreffende percelen aan de oostzijde van de weg. De sluitsteen uit 1801 kan afkomstig zijn van (een bijgebouw) van de in 1858 afgebroken boerderij Kleine Noordijk aan de westzijde van de Wilperweg (H.W, Iordensweg).



Links koetshuis Het Noordijk en rechts koetshuis Klein Noordijk met sluitsteen “1801”.

### Samenvatting fase 2 1803-1839

Het Noordijk krijgt een nieuw voorhuis. De landschappelijke aanleg van het park wordt uitgebreid. Op de gronden van hofstede Klein Noordijk wordt veel bos geplant. De bouw van een schuur of boerderij aan de oostkant van de H.W. Iordensweg is onwaarschijnlijk.

## 2.3 Fase 3 Het Noordijk en Klein Noordijk 1839 –1985

### 2.3.1 Het Noordijk en hofstede Klein Noordijk 1839 –1856

#### 1834-1864 Het Noordijk onder Jkvr. Petronella J.M. van der Wijck

Na het overlijden van haar echtgenoot bestierde Petronella Het Noordijk. Zij had het vruchtgebruik, terwijl haar oudste zoon (Thiman Willem) eigenaar was van Het Noordijk, de jongste (Hendrik Willem II) van Klein Noordijk<sup>15</sup>. Aan de aanleg veranderde zij waarschijnlijk niet veel totdat huis Klein Noordijk in 1856 werd gebouwd en daaromheen een park werd aangelegd. Toen werd ook het park van Het Noordijk gemoderniseerd. Vermoedelijk heeft één (tuin)architect voor beide parken geadviseerd. Een naam of een plantekening is echter niet gevonden. (Volgens Hogenstijn<sup>16</sup> was

<sup>15</sup> C.M. Hogenstijn, *Een tochtje langs de Noordijken*, p. 70 (archivaris Hogenstijn organiseerde het Van Marle archief vóór zijn pensionering in 2012. Het archief bleef echter ongenummerd, waardoor het (nog) niet ter inzage is.

<sup>16</sup> zie boven p.72

Petronella J.M. van Marle-van der Wijck opdrachtgeefster voor de bouw, maar enig bewijs geeft hij niet. Zij zou dan ook de opdrachtgeefster voor de nieuwe parkaanleg van beide huizen kunnen zijn.

### **1839-1856 Klein Noordijk onder Hendrik Willem II van Marle en Carolina E. Visser**

Notaris Mr. Hendrik Willem II van Marle (1806-1880) was in 1830 getrouwd met Carolina Ernestina Visser (1806-1878). Zij kregen drie kinderen:

- Hendrik Willem Jacob (1831-1892) erfgenaam Het Noordijk,
- Hendrik Rudolph (1832-1906), erfgenaam grond onder Nijbroek, aankoop 1875 Het Schol,
- Christina Margaretha (1835-1919), 1<sup>e</sup> bewoonster Klein Noordijk.

Hendrik Willem II was na het overlijden van zijn tante in 1839, eigenaar geworden van de boerderij en het grondgebied van Klein Noordijk. Hij en Carolina of (schoon)moeder Petronella hebben het plan opgevat om een nieuw huis te bouwen op Klein Noordijk voor de jongste dochter. De oudste zoon zou immers Het Noordijk erven en de tweede zoon Hendrik Rudolph erfde gronden onder Nijbroek, maar geen buitenhuis. Hendrik Rudolph kocht in 1875 het landhuis Het Schol, na het overlijden van zijn vriend Cost Jordens. Het Schol was gebouwd bij een oud wiel achter de IJsseldijk in Wilp. Opmerkelijk is dat het park voor het landhuis Het Schol in 1845-1847 werd ontworpen door Samuel Adriaan van Lunteren (1813-1877)<sup>17</sup>. Zou Van Lunteren ook betrokken geweest kunnen zijn bij het park van Het Noordijk en Klein Noordijk? In 1856 heeft Samuel van Lunteren ook het huis en park Scherpenzeel ontworpen, waarvan de ronde wegen vergelijkbaar zijn en zichtassen vanuit drie kanten van het huis het park in gaan.

#### 2.3.2 Nieuw huis en park Klein Noordijk, aanpassing Het Noordijk 1856

### **1856 – 1919 Klein Noordijk en Het Noordijk onder Christina Margaretha van Marle en Pierre François de Friderici**

Voor Christina Margaretha werd het zomerhuis van de buitenplaats Klein Noordijk gebouwd toen zij 21 jaar werd. De architect van het huis was B. Looman, stadsbouwmeester van Deventer.<sup>18</sup>

Grootmoeder Petronella Jacoba Margaretha van Marle van der Wijck legde de eerste steen.

Vervolgens werd de boerderij Klein Noordijk, die tussen beide huizen in lag, in 1858 afgebroken.



Eerste stenen van huis Klein Noordijk aan weerszijden deur westgevel, 31-5-1856

Christina Margaretha van Marle (1835-1919) trouwde in 1865 met Pierre François de Friderici (1835 - 1916). De Friderici was geboren in Paramaribo, woonde op het Amstelveld 58 te Amsterdam en was Commies der Posterijen.<sup>19</sup> Zij kregen twee dochters:

- Esther Wilhelmina de Friderici (1867-1945) erfde Klein Noordijk
- Caroline Ernestine de Friderici (1870-1958) erfde Het Noordijk

<sup>17</sup> Wanda Waanders, "Drie generaties van Lunteren aan de Servetstaat te Utrecht", *Cascade, bulletin voor tuin historie* 9<sup>e</sup> jrg 2000, p.5-33. Met lijsten van werken (Scherpenzeel staat er nog niet in). Zie ook: voor Artis en H. en S. van Lunteren, *Cascade* jrg 10, 2001.

<sup>18</sup> 2020, Stichting in Arcadie, *Landgoed De Grote Noordijk*

<sup>19</sup> [https://www.openarch.nl/saa:7b8e80f6-89b6-47ee-87fb-b829b39df995/nl/Stadsarchief Amsterdam, Deel 616, periode 1851—1863](https://www.openarch.nl/saa:7b8e80f6-89b6-47ee-87fb-b829b39df995/nl/Stadsarchief%20Amsterdam,%20Deel%20616,%20periode%201851-1863)



Pierre François De Friderici (Paramaribo 5 oktober 1835 -1916).  
Foto ca. 1910-1916 J.C. Reesinck Photographisch Atelier Zutphen Deventer

Klein Noordijk diende voor het echtpaar als zomerhuis.

In 1892 erfde Christina Noordijk van haar broer Hendrik Willem Jacob van Marle. Die was wel getrouwd geweest, maar zijn echtgenote was bij de geboorte van het eerste kind overleden en de baby werd niet ouder dan een jaar. Van 1892 tot 1919 waren de beide Noordijken dus weer in één hand.



Ca 1888 Een van de vroegste foto's van Klein Noordijk. Het echtpaar De Friderici-Van Marle gezeten aan de zuidkant van het huis met zicht op drie boerderijen. Tussen hen in staat de oudste dochter Esther. Van de parkaanleg zijn een rozenperk, naaldbomen en gemaaid gras (hooi) zichtbaar. (Deventer, Archief Besier 1096-0338)



Foto bij zuidgalerij. Naast de paarden P.F. de Friderici, in de koets zitten zijn echtgenote C.M. De Friderici -van Marle en dochter Esther Besier- de Friderici. De vrouw in de witte jurk is Caroline Ernestine (tante Tien) en de man rechts naast haar Joan G. Besier.

Na het overlijden van Christina Margaretha van Marle in 1919, ging Klein Noordijk naar Esther Wilhelmina de Friderici (1867-1945). Het Noordijk werd eigendom van Caroline Ernestine de Friderici (1870-1958). De zussen woonden permanent op de beide Noordijken, zodat ze het stadshuis in Deventer konden verkopen.

#### **1919 -1945 Klein Noordijk onder Esther Wilhelmina Besier- de Friderici**

Esther Wilhelmina de Friderici (1867/1861<sup>20</sup>-1945) was in 1889 getrouwd met Joan Gerard Besier (1860-1911). Hij was "gemeenteontvanger" van Voorst<sup>21</sup>.

Het eerste kind, Christina Margaretha Besier, werd geboren in 1890, maar overleed na 15 dagen. Er volgden nog 3 kinderen:

- Christina Margaretha Besier (1891-1955)
- Antonia Catharina (Cato) Besier (1894 -1989), na 1945 eigenaresse Klein Noordijk
- Augustine Gerharda Besier (1896-1985), na 1958 eigenaresse van Het Noordijk



"Gezin Besier-de Friderici" met Christina, Antonia en Augustine (HCO Archief Besier 1096- fotoalbum 398-12)

<sup>20</sup> Kroniek, Mededelingen Oudheidkundige Kring Voorst, 1998, jrg 21 nr. 3, p.6

<sup>21</sup> Wim Tempelman, "honi soit qui mal y pense, *Kroniek, Mededelingen Oudheidkundige Kring Voorst, 2011-3, p.18-23.*

In 1911 kwam Joan Gerard Besier om het leven door verdrinking ofwel suïcide wegens gokschulden<sup>22</sup>. Zijn weduwe Esther Wilhelmina Besier- de Friderici leidde het landgoed daarna in haar eentje.



Weduwe Esther Besier-de Friderici met twee van de drie dochters (Christina en Augustine) en grootmoeder Christina de Friderici – Van Marle op Noordijk, rechts een standaard vol bloemen. De fotografe was vermoedelijk de middelste dochter Antonia (Cato). (HCO Archief Besier 1096- fotoalbum 398-13)

De tweede dochter, Cato wenst als scholiere foto's te maken met een "platencamera". Haar vader vond dat aanvankelijk een slecht idee voor een meisje, maar daarna mocht ze les nemen bij een Deventer fotograaf, de firma G.J. van den Berge, waar vele foto's zijn afgedrukt. Cato heeft een serie hele goede foto's gemaakt van Klein Noordijk, de familie en het personeel. Dankzij die foto's hebben we een inzicht in het toenmalige park.



Fotoalbum Archief Besier 1096-398 Deventer.<sup>23</sup>

<sup>22</sup> zie noot 13, p.21.

<sup>23</sup> Behalve dit fotoalbum zijn er ook veel losse foto's in het archief Besier.





Klein Noordijk, westkant met balkon, zuidkant met veranda. In de winter lagen de bloemperken als kale witte plekken in het gras. (Foto HCO 1096-396) Op de foto is rechts een eik te zien, waar nu een oude groep van 6 eiken aanwezig is.

Het huis heeft een open galerij aan de zuidkant met een zichtas richting de eigen boerderijen en de molen van Wilp. Naar het westen was er vanaf het huis een ver doorzicht naar het huis Het Noordijk. De voordeur aan de oostkant bereikte men via een bospad langs het koetshuis en aan de noordkant van het huis stond de tuinmanswoning, omsloten door bos en de moestuin. Een fazanterie met duiventil completeerde het geheel.

### 2.3.3 Gemeenschappelijk park Het Noordijk en Klein Noordijk 1856 – ca 1865

Het nieuwe huis, koetshuis en fazanterie, annex kippenhok zijn voor het eerst weergegeven op de topografische kaart van 1865. Het blijkt dat de parken van Het Noordijk en Klein Noordijk in elkaar overgingen.



Topografische kaart 1865. Huis, koetshuis en tuinmanswoning worden omgeven door een landschapspark met slingerpaden. Een weids uitzicht naar het noordwesten, waar het huis Het Noordijk net in een hoek in beeld zal zijn geweest. Er is een grote moestuin zichtbaar.

Bij de bouw van het huis Klein Noordijk en de aanleg van het park, werd ook het park van Het Noordijk aangepast. De rechte toegangslaan van Noordijk werd veranderd in een gebogen onbeplante weg waarvan het begin verlegd werd naar het noorden. In het verlengde werd aan de overzijde van de Twelloseweg een nieuw weggetje aangelegd op Klein Noordijk. Er ontstonden voor beide huizen grote weilanden, waar de weg Twello-Wilp tussendoor liep.



Het Noordijk gezien vanaf de weg, met schaapskooi (rechts, achter de boom) en koetshuis (HCO Fam. Besier 1096-391)

#### 2.3.4 Wijzigingen in de aanleg tussen 1865 en 1919

Na de eerste aanleg van Klein Noordijk vonden er stapsgewijs nog verbeteringen en veranderingen plaats. Enkele kaarten (1867, 1894 en 1911) laten de ontwikkeling zien)

Aanvankelijk was het uitzicht naar het westen het enige. Het ruime uitzicht naar het zuiden, dat te zien is op de foto van ca 1888 (p.22), bestond nog niet in 1865. Eerst werd een bescheiden ruimte gemaakt tussen de veranda en een wandelpad. Vervolgens werd dat uitzicht sterk verbreed en liep de zuidelijke toegangsweg erlangs, zodat een doorgaande toegangsweg zonder hoeken werd gemaakt, zoals in die tijd voor grote huizen gebruikelijk was. Op de kaart van 1894 zijn de toegangswegen rood ingevuld en getekend als een doorgaande weg langs het huis Klein Noordijk. De zuidelijke toegangsweg ligt dan niet meer tegenover die naar Het Noordijk.



1867 (topotijdreis)



1894 (topotijdreis)



Zuid(west)as, de toegangsweg met rechts een groep eiken en op de voorgrond het nog bestaande voetpad. Twee bloemperken zijn te onderscheiden aan weerszijden van de toegangsweg (Album Cato Besier, ca. 1910)



Topografische kaart 1911 (1:25.000) nr. 413 Voorst, verkend in 1865, herzien 1908, uitgave 1911.

Op de topografische kaart van 1911 staat een extra gebouw ten zuiden van de oostelijke toegangsweg naar de voordeur. (Daar is nu een gereedschaps-/houthok.) Ook is ten noorden van de moestuin en fazanterie een ronde vijver te zien. Deze wordt nu de "ijsvijver" genoemd. Op Het Noordijk is ook zo'n ronde vijver (nu een droge kuil) en deze werd mogelijk gelijktijdig aangelegd. (Maar niet in kaart gebracht).



Zo genoemde ijsvijver op Klein Noordijk ca 1908 (foto HCO 1096-382)

De foto's van Cato zijn voor het merendeel genomen rond 1910. Daarna vonden nog wel veranderingen op Klein Noordijk plaats wat betreft het gebruik van de landgoedgronden als weiland, bouwland en houtteelt, maar de parkaanleg bleef min of meer ongewijzigd. Hierna volgt een reeks beelden uit de periode rond 1910.



1912 Klein Noordijk vanuit het zuidwesten, met twee meisjes Besier, *mevr. Besier - de Friderici* op balkon en een dienstmeisje achter het raam rechtsboven. Locatie: H.W. Iordensweg 91 te Wilp. (10\_FK13\_1: 1096: 379, kopie L. Albers)



De zuidelijke toegangslaan tot Klein Noordijk omstreeks 1910 (foto HCO 1096-382)



Ca. 1910 Westgevel met kastanjeboom (?) en rododendron. De zuidgevel rechts is sterk begroeid.  
(NL-DvHCO\_1096\_397 Photogr. Atelier G.J. van den Berge & Co) (Kopie L. Albers)



Westgevel in een ander seizoen. (Foto HCO 1096-381). De klimplanten tegen de serre zijn kaal.



Tuinmanswoning langs de noordelijke toegang, gebouwd als blikvanger (HCO 1096-0389 (kopie L. Albers)



Echtgenote van de tuinman, Hendrika Gezina Tiemens-Denekamp, bij het kippenhok- fazanterie en duivenhuis bovenin (Foto HCO 1096-394)



Het personeel van Klein Noordijk (foto HCO 1096),



Tuinman met zeis, album 1096-398-7 (kopie L. Albers)



Uitsnede van een foto van Cato waarop een muur met lattenwerk van de moestuin en de daken van kassen in de moestuin zijn te zien. Er lijkt ook nog een haag te staan aan de buitenkant van de tuin. (Foto HCO 1096-388)

## Bos en houtverkopen

Naast de akkers en weilanden waren de bossen een belangrijke inkomstenbron voor de Noordijken. Regelmatig werd hout geogst en verkocht. Uit krantenadvertenties (te vinden via Delpher) valt op te maken dat allerlei soorten bomen en hout werden aangeboden. Van de nattere bospercelen kwamen veel populieren (peppels), van de drogere gronden meerdere soorten bomen.

Op Het Noordijk wees de werkbaas H. Flierman de voor verkoop in aanmerking komende bomen ter plaatse aan.

Enkele voorbeelden van advertenties:

25-12-1880 Apeldoornsche Courant: *Enige percelen bomen en brandhout worden verkocht op beide Noordijken, zonder verdere specificatie.*

15-12-1888 Apeldoornsche Courant: *Hendrik Willem Jacob van Marle verzorgt de houtverkoop van Groot Noordijk en Pierre François de Friderici de houtverkoop van Klein Noordijk: 6 percelen peppels, verscheidene percelen eiken voor rikingposten en timmerhout, 1 perceel zware iepen, 1 perceel lariksen*

Op de kaart van de eerste bosstatistiek uit 1938-1942 zijn eik en beuk de hoofdhoutsoorten en zijn er ook nog enkele stukken hakhout.



Uitsnede van de kaart van de eerste bosstatistiek (RCE)



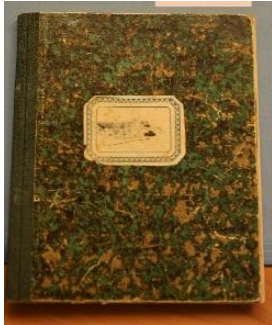
### Onderhoudsschrift

Van 1884 tot 1952 is in een schrift<sup>24</sup> bijgehouden, vermoedelijk door Mevrouw Esther Wilhelmina Besier- de Friderici (1867-1945) en een opvolger, wat er jaarlijks geschilderd en getimmerd werd. Het gaat dan over beide Noordijken, het stadshuis in Deventer en een aantal boerderijen. Het valt op dat het huis Klein Noordijk ongeveer iedere 8 jaar werd geverfd. Telkens gebeurde iets aan onderhoud van koetshuis, tuinmanswoning of kassen op beide Noordijken. (Zie bijlage 1) Hier een enkele aantekening:

1923 de Verandastoelen laten verven.

1924 De iep opzij van de waranda omgehakt omdat hij dood was.

1924 Kinderhuisje laten zetten (Groenewegen de Bilt). Dit huisje staat op Het Noordijk.



Schrift (HCO-archief Besier 1096-449).

Uit de werkzaamheden in het schrift valt af te leiden dat de moestuin een muur had op het zuiden, druivenkasten en een kleine druivenkas, een bloemenkas en broeibakken waar rietmatten op werden gelegd tegen de vorst.

### Pachtcontracten

Esther Wilhelmina Besier-De Friderici verzorgde na het overlijden van Joan Gerard Besier in 1911 de pachtcontracten voor Klein Noordijk.

(Overijsselsch Dagblad 14-07-1923)

*Mr. H. H. EVERTS, Notaris te Twello, zal Woensdag 18 Juli a.s. des namiddags half 2 uur in café de Posterenk te Wilp, publiek verpachten voor 6 jaren aanvangende 1 Nov. 1923 voor Mevr. Wed. J. G. Besier—De Friderici:*

*diverse perceelen Bouw- en Weiland  
bij den Kleinen Noordijk te Wilp, als:*

*Perc. 1, Bouwland, „de Holtkamp" groot ± 2 H. 75 A.*

*Perc. 2, Bouwland, „de Rosenk", groot ± 1 H. 22 A.*

*Perc. 3, Weiland „de Kijkuit' 1 , groot + 2 H. 35 A.*

*Perc. 4, Weiland „dele Steenweide", groot ± 2 H. 45 A.*

*Perc. 5, Weiland, „de Rosenk", groot ± 2 H. 75 A.*

*Perc. 6, Weiland, „de Bouwkamp", groot ± 2 H. 74 A,*

*Perc. 7, Weiland „de Flierteweiden", groot ± 3 H.A.*

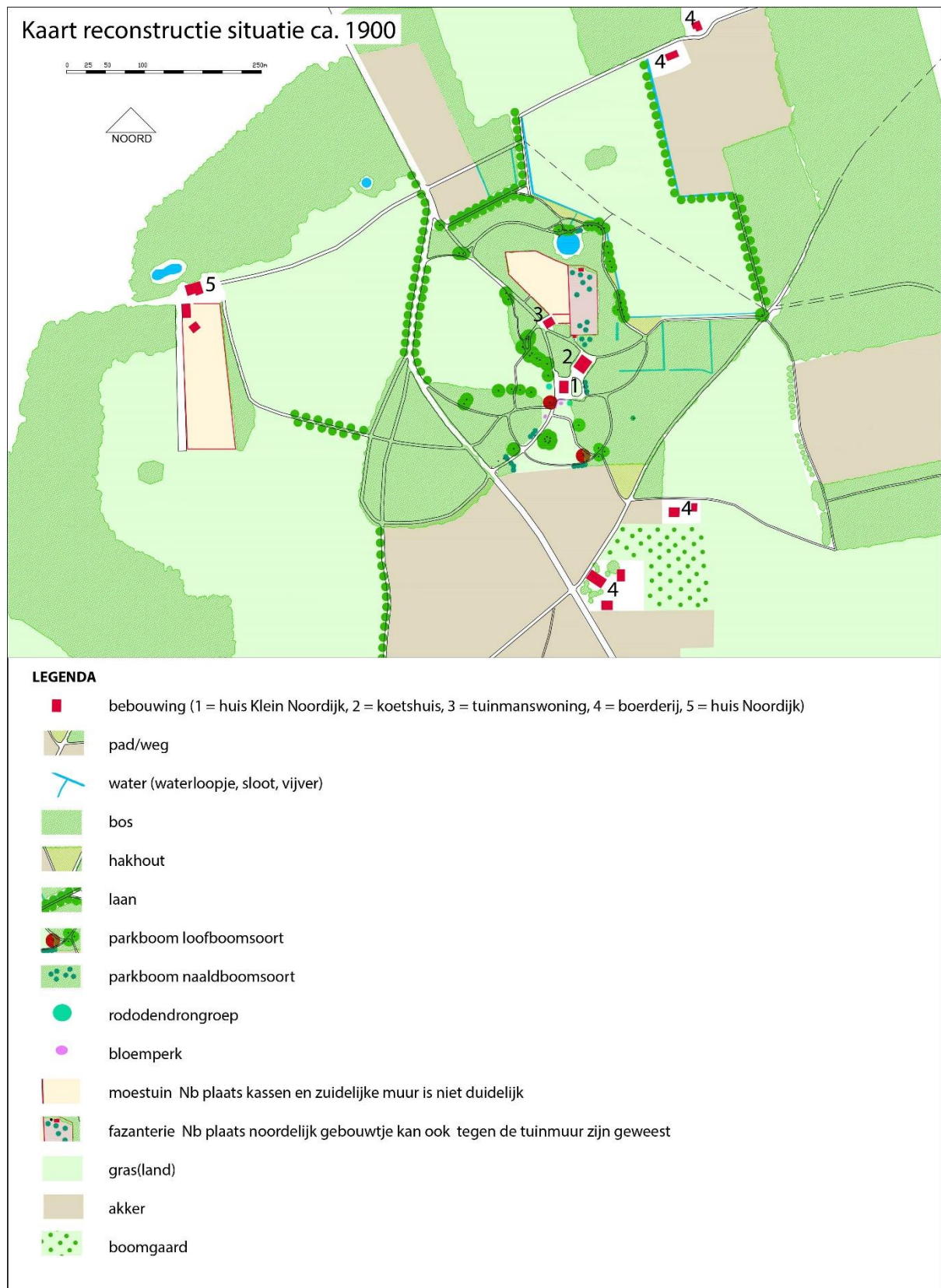
*Perc. 8, Weiland „de 2e Steenweide", groot + 2 H. 50 A.*

*Perc. 9, Weiland „het Kleine Weidje", groot ± i H. 17 A.*

*Perc. 10, Weiland „de Holtkampsweide, groot ± 3 H. 85 C.*

*Aanwijzer de werkbaas H. Flierman op Vrijdag 13 en Dinsdag 17 Juli a.s.*

<sup>24</sup> schrift in archief Besier (hcoSD 1096- 449); uittreksel in bijlage



Ca. 1900 Reconstructie Noordijk en Klein Noordijk met wegbeplantingen en omringende boerderijen

### 2.3.5 Bewoners en park 1919-1985

#### 1919-1945 Esther Besier – de Friderici

Esther Besier zorgde voor een spoedige rangschikking van Klein Noordijk onder de Natuurschoonwet 1928. Deze wet heeft ten doel natuurschoon te behouden, door vrijstelling van eigendomsbelasting indien de gronden zijn opengesteld. In 1931 werd Klein Noordijk gerangschikt onder de Natuurschoonwet. Bij deze gelegenheid werd het landgoed in de krant<sup>25</sup> als volgt omschreven: *Het geheele landgoed beslaat een oppervlakte van ruim 92 hectaren. Voor een deel is het bezet met bosschen van opgaand hout en met hakhout, dat op sommige plaatsen met naaldhout is aangevuld; verder bestaat de bezitting uit bouw- en graslanden met enkele woningen. In deze landerijen, die deels tusschen de-bosschen zijn gelegen, treft de natuurliefhebber hier en daar fraaie groepen aan van opgaande boomen, die het landschap een eigenaardige bekoring verleenen. Op het goed komt een landhuis voor, in welks omgeving zich eveneens prachtig opgaand loofgeboomte bevindt, dat wordt afgewisseld door groepen naaldhout. Door bovengenoemde beschikking is van regeringswege erkend, dat het daarin begrepen gedeelte van het landgoed behoort tot die terreinen, waarvan het voortbestaan in den tegenwoordigen toestand in het belang van het natuurschoon wenschelijk moet worden geacht. Van deze erkenning zijn uitgezonderd eenige stukken bouw- en grasland, waarin slechts enkele boomenrijen voorkomen en dat zich in karakter weinig onderscheidt van het omringende, niet tot de bezitting behorende landschap.*

Wandelkaarten konden kosteloos worden verkregen.

Vóór 1933 was een drinkpoel voor het vee gegraven in het oostelijk weiland (zie top.kaart p.41).

#### 1945-1985 Klein Noordijk en Noordijk onder de dochters Besier

De oudste dochter, Christina Margaretha Besier (1891-1955), was in 1912 getrouwd met Jhr. Fredrik Beelaerts van Blokland (1888-1965), die in het leger diende als luitenant. Later had Fredrik een functie als agent van de Nederlandsche Bank.



HCO1096-325



HCO 1096-326

Links: Ca. 1910. Het verloofde stel Christina Margaretha Besier en Jhr. Fredrik Beelaerts van Blokland, zittend op een hek bij de achteruitgang van Klein Noordijk in de volksmond "Kiek uut" geheten. (De plek van de latere molensteen van Lebuinus. Hier ging een pad door het weiland met een brugje over de sloot.)

Rechts: het stel aan de toegangslaan met kortgemaaide rand. Paden door het grasveld met bloemperken aan weerszijden. (Zij trouwden op 10-10-1912).

<sup>25</sup> citaat in Het Volk: dagblad voor de arbeiderspartij - 15 mei 1931

De tweede dochter, Antonia Catharina (Cato) Besier (1894 -1989), was niet alleen fotografe, maar ook sportief. Er bestaat een foto van haar in zwempak aan de rand van de vijver.<sup>26</sup> De zogenoemde ijsvijver fungeerde dus ook als zwembad en had een 'strandje'.

Cato huwde in 1918 te Voorst met Jhr. Willem Cornelis van Heurn (1887-1972), zoöloog.<sup>27</sup> Kort erna vertrok het echtpaar naar Nederlands-Indië.



Cato met haar verloofde Willem van Heurn op Klein Noordijk in 1915.

In 1939 kwamen ze met drie kinderen<sup>28</sup> terug naar Nederland. Van Heurn werd conservator in het Rijksmuseum van Natuurlijke Historie te Leiden. In 1945 vestigde de familie zich op Klein Noordijk. Toen Willem Van Heurn in 1972 overleed, bleef Cato op Klein Noordijk wonen. Blijkbaar was geen van haar kinderen geïnteresseerd in de overname van het landgoed, want in 1985 verkocht ze Klein Noordijk aan Het Geldersch Landschap, waarschijnlijk met het beding dat zij er tot haar overlijden mocht blijven. Ze overleed in 1989 op 95-jarige leeftijd. Zover is na te gaan, is er onder haar bewind niets essentieel gewijzigd in het park van Klein Noordijk.

De jongste dochter, Augustine Gerharda Besier (1896-1985), trouwde in 1922 met Gustaaf Adolf Strick van Linschoten (1894-1966) en werd na 1958 eigenaresse van Het Noordijk. We nemen aan dat de zussen Cato en Augustine een nauwe band hadden en overlegden over het beheer van de beide Noordijken. In het zuidelijk uitzicht van Klein Noordijk was de verkeersweg A1 in beeld verschenen, storend, vooral gezien vanuit het huis Klein Noordijk. In 1972 heeft Cato daarom een 30 meter grote cirkel aangekocht en boombeplanting<sup>29</sup> op laten aanbrengen. De boomcirkel, behoort nu ook tot het bezit van GLK.

In tegenstelling tot Klein Noordijk bleef Het Noordijk na het overlijden van Augustine wel familiebezit.

### **Samenvatting fase 3 1839 - 1985**

Mogelijkheden werden overwogen en plannen gemaakt. Bij de bouw van het nieuwe landhuis Klein Noordijk in 1856 werd een deel van de aanwezige bospercelen, akkers en weilanden omgevormd tot een landschapspark. Het park met slingerpaden sloot op fraaie wijze aan op de productieterreinen

<sup>26</sup> foto Archief Besier, heel weinig was van de vijver te zien, daarom foto niet gereproduceerd.

<sup>27</sup> Annemarie Geerts, "Een geheimzinnige doos in het gemeentearchief", Oudheidkundige Kring Voorst, *Kroniek* jrg. 34, 2011-3, p.12-13.

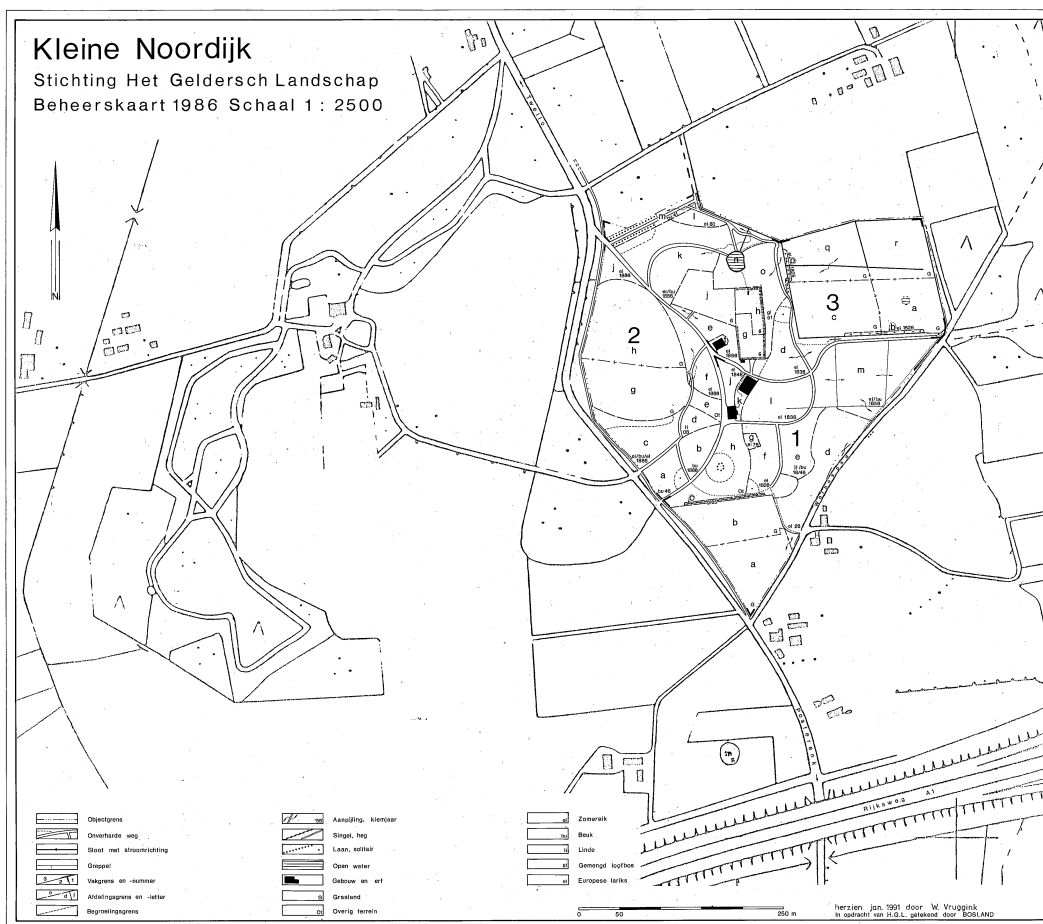
<sup>28</sup> Volgens een op internet gevonden stamboom zouden Cato en Willem vijf kinderen hebben gehad. Van vier kinderen zijn de gegevens niet openbaar.

<sup>29</sup> 10 are, cirkel met loofboombeplanting en greppel er omheen (sectie F, nr 1304) tekening in archief GLK.

van het landgoed. In dezelfde tijd werd de oude hofstede Klein Noordijk afgebroken en werd het park van Het Noordijk gemoderniseerd. Na afloop vormden de beide landgoederen een samenhangend en fraai landgoedlandschap waar de weg naar Twello doorheen liep. Tussen 1865 en ca. 1910 werd de aanleg van Klein Noordijk nog op enkele plekken veranderd. De belangrijkste wijzigingen waren het scheppen van een breed uitzicht naar het zuiden, gecombineerd met een toegangsweg, en de aanleg van een ijsvijver en een drinkpoel. Tussen 1919 en 1985 veranderde de aanleg niet meer wezenlijk. Wel veranderde het karakter van het landgoed enigszins nadat het in 1931 onder de Natuurschoonwet werd gebracht. Het publiek kon toen wandelen op Klein Noordijk. Waarschijnlijk konden vanaf die tijd veel eiken uitgroeien tot majestueuze exemplaren, terwijl ze anders wellicht zouden zijn geogst en vervangen. In 1972 is een cirkel van bomen aangelegd ter onderbreking van het beeld van de snelweg A1.

## 2.4 Fase 4 1985 – heden, beheer door Geldersch Landschap & Kasteelen

Sinds 1985 is Geldersch Landschap & Kasteelen eigenaar van Klein Noordijk.



1985 Beheerskaart Klein Noordijk met Het Noordijk.

Hoofdhuis, tuinmanswoning en koetshuis zijn sinds 1989 in erfpacht uitgegeven met een lange strook grond erbij. De bewoonster van het hoofdhuis, mevrouw Leemans, heeft veel nieuwe beplantingen aangebracht, waaronder veel hagen: een hagentuin (beuk, buxus) voor de westgevel, hagen langs de oostrand van het zuidelijke grasveld en hagen bij de voormalige moestuin en fazanterie. Verder werd een meidoornhaag geplant dwars in het uitzicht naar het zuiden om het park aan de zuidkant te scheiden van het weiland.



Westzijde: formele tuinaanleg, jaren 1990, met hoge beukenhaag. (Foto 2020)



Zuidzijde: taxushagen langs de oostkant van het grasveld. Rododendrongroepen aan de zuidkant.



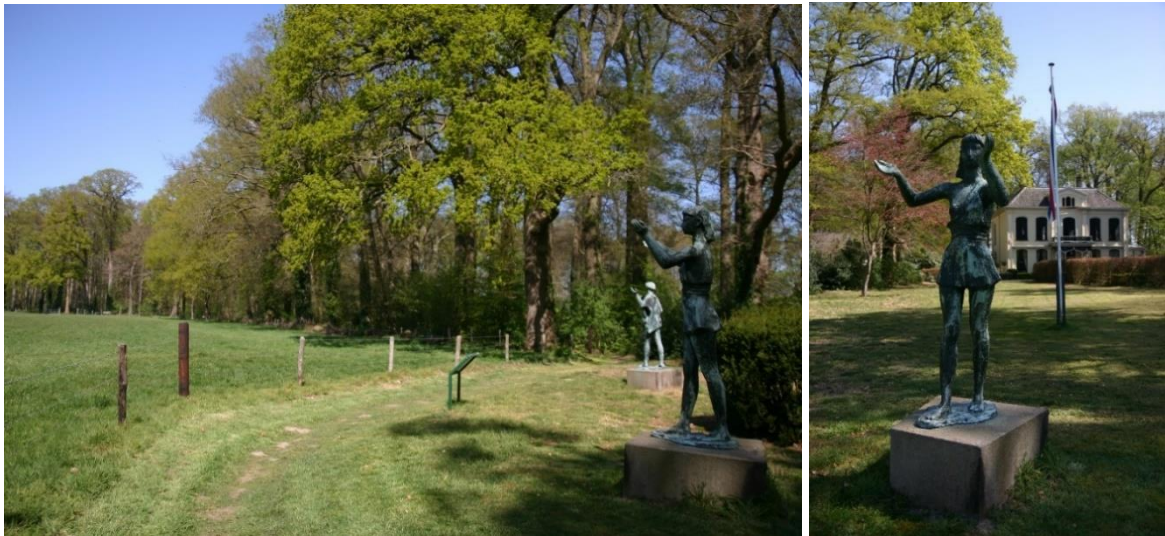
Zuidzijde Het grasveld langs de oostrand is vormgegeven met taxushagen



Noordzijde: de hagen om de moestuin zijn herplant, nieuwe zijn bijgeplant.

Sinds 2005 hebben de huidige bewoners de erfpacht van de drie woningen van Klein Noordijk met de moestuin en een strook grond om de huizen.

In 2011 werden twee beelden van Titus Leeser geplaatst, afkomstig van het Deventer Gymnasium.<sup>30</sup>



Langs het openbare wandelpad staan de beelden door Titus Leeser van een Grieks meisje en een Romeinse jongen, met een verklarend bordje erbij.

De in 2013 opgerichte Stichting Cultuur Kleine Noordijk organiseert allerlei kleinschalige evenementen op het landgoed, onder de op de openingsavond uitgesproken: *“Als we cultuur willen behouden, moeten we haar blijven scheppen!”*.<sup>31</sup>



Het Lebuïnuspad met markerende molensteen (2018)

Het Lebuïnus<sup>32</sup>pad werd in 2018 geopend. Het volgt de historische rand van de voormalige enk. Er is een molensteen geplaatst in de bocht, waar een pad door het weiland weer in het parkbos kwam tussen een veelstammige linde en een oude eik.

<sup>30</sup> Barbara Hoose, Haar beste verhalen, p.16-19

<sup>31</sup> De beste verhalen van Barbara Hoose, opgetekend in het Voorster Nieuws en toegevoegd aan de historie van “De Kleine Noordijk”. Stichting Cultuur Kleine Noordijk Wilp en Het Voorster Nieuws Twello, 2017

<sup>32</sup> Lebuïnus, Angelsaksisch: Lîafwin) (onbekend - Deventer, ca. 773) was een Angelsaksische missionaris en patroonheilige van Deventer.



Links linde, midden eik, rechts platanen. Deze maken de plek bijzonder.



Aronskelk en bosanemoon aan de voet van de linde.

Geldersch Landschap & Kasteelen heeft ook nog het een en ander gedaan. Een stagiair van GLK, Simon de Vlas, maakte voor *Kleine Noordijk* een Korte Termijn<sup>33</sup> Plan (KTP) dat inmiddels deels is uitgevoerd. Het hield in:

- *het uitbaggeren van de drinkpoel;*
- *de aanleg van een houtsingel; [ten noorden van het oostelijk weiland]*
- *het vrijstellen van monumentale bomen;*
- *de aanplant van beplanting in enkele stormgaten;*
- *de aanplant van een boomgroep van rode beuk;*
- *de aanplant van een aantal bijzondere bomen in de omgeving van het huis. [de soorten zijn niet vermeld]*

De Vlas meldt dat alle maatregelen zijn genomen. Van de boomaanplant bestaat vermoedelijk een bruine beuk ten noord-westen van het huis.

---

<sup>33</sup> KTP De digitale versie is een Incompleet verhaal zonder kaarten. De jaren van planning en uitvoering staan hier niet in.





Drinkpoel op kaart 1933 en in het weiland

In 1933 verscheen op de kaart een drinkpoel met een paar bomen eromheen in het weiland aan de oostkant van het park. De vijver is opnieuw uitgegraven als een langgerekte vorm (die lijkt op de oude vijver bij huis Het Noordijk) en er werden twee wilgen bij geplant.

#### **Samenvatting fase 4 Gelders Landschap & Kasteelen 1985-heden**

GLK heeft de gebouwen in erfpacht verkocht en een flinke strook grond in pacht gegeven. De eerste eigenares heeft aan alle kanten hagen en hagentuinen gezet. De huidige eigena(ar)(en), tevens bewoners, onderhouden de wijde omgeving van huis, koetshuis en tuinmanswoning. GLK heeft (bos)onderhoud en bosverjonging gepleegd, een hakhoutrand aangelegd en een poel in het oostelijk weiland opnieuw uitgegraven. In 2018 is de Lebuïnus-wandelroute over het terrein uitgezet.



### 3 Historische elementen in de huidige situatie

Wat is er over van de geschiedenis? In het vorige hoofdstuk zijn al elementen getoond, in dit hoofdstuk worden ze aangevuld en chronologisch genoemd. De **monumentale elementen** zijn vet gedrukt. De elementen uit de periode 1985-heden beschouwen we niet als monumentaal.

#### 3.1 Historische elementen vóór 1839

Door de huidige kaart te leggen over de kaart van M.J. de Man (1807), wordt al snel duidelijk wat historische structuren zijn. Veel van wat De Man optekende was toen al eeuwenoud.



Uitsnede kaart M.J. de Man 1807, gepast onder de huidige topografische ondergrond.

De **H.W. Iordensweg** is de eeuwenoude Wilpsche weg, tussen Wilp en Twello, al is het tracé gestroomlijnd. Aan de noordkant van de zeskante enk waarop Klein Noordijk werd gebouwd, ligt het **Noordijkpad**. Vroeger had het tracé hoeken, nu is het Noordijkpad vanaf de boerderijen rechtdoor getrokken. Het westelijke rechte stuk van de historische weg is in 1941 opnieuw beplant met beuken.



De huidige beukenlaan (foto) is dus een voortzetting van de oude weg Noordijkpad.

Rechts: langs de zuidoostkant van het landgoed ligt het Wolbospad, kijkend van noord naar zuid, met rechts het oudste driehoekige bos.

Om de enk ligt een **houtwal**, met aan de oostkant een **waterloopje** erlangs. Deze situatie is er nog steeds. Aan de zuidrand van de enk loopt nog wel een pad, maar de rand hakhout is er allang verdwenen.

Het **driehoekige bosje** op de kaart van 1807, ooit geplant op rabatten (zie de hillshade op de vorige bladzijde) bestaat nog.

Het **vierkante weiland** ten noorden van het driehoekige bosje is al even oud. De **houtrand** ten noorden ervan was voor het landschapspark verwijderd, maar is recent weer ingeplant.

In het noordoosten ligt een groot **bos**, dat nu vooral jong is, maar gezien de aanwezigheid in 1807, een al meer dan 200 jaar oud bosperceel is (geen eigendom GLK). De weg die erdoor loopt, het **Wolbospad**, loopt naar de punt met de H.W. Iordensweg en is ook meer dan 200 jaar oud.

### 3.2 Historische elementen van de landschappelijke aanleg, 1839-1945

In het eerste kwart van de 18de eeuw is een groot deel van de enk met bomen beplant. Het **bosgedeelte ten noorden van de driehoek** is vermoedelijk beplant tussen 1844 en 1865. De rechte **sloten** in het bos bestaan nog. (Zie AHN).

In 1856 werd het huis **Klein Noordijk** gebouwd, met zicht naar het huis Het Noordijk over het niet beboste stuk van de enk, dat nu werd veranderd in weiland. Verder werden een **tuinmanswoning** en **koetshuis** gebouwd. Alle gebouwen zijn van buiten gaaf. Bij het koetshuis, dat nu een klein theater herbergt, is aan de zuidkant de ruimte tussen het koetshuis en het perk aan de oostzijde van het huis ingericht voor buitenvoorstellingen. Cato heeft geen foto's van deze ruimte in oorspronkelijke staat gemaakt. Waarschijnlijk lag er weinig bestrating.

De bebouwing werd ontsloten door een **noordelijke en een zuidelijke toegangsweg**. Beide sloten aan op toegangen naar t Noordijk, totdat de zuidelijke toegang werd verlegd. Aan de hoofdweg werden aan weerszijden van de zuidelijke toegangsweg **twee kleine 'zuilen' met de naam van het landgoed** geplaatst. Deze bestaan nog.

Rond het huis Klein Noordijk werd een **park in landschapstijl** aangelegd met een **stelsel van slingerende paden** die aansloten op de toegangswegen en de landwegen.

In de huidige situatie zijn de historische wegen en paden merendeels in goede vorm. Ze worden bladvrij geblazen door de bewoner van het koetshuis, Eibert de Ruiters. Vanwege de bebouwing is het openbaar toegankelijke gebied beperkt tot de buitenranden van het park, maar vanaf dat omtrekkende pad komt men wel langs alle uitzichten.

### 3.3 Onderdelen park 1945 – heden

Eind tachtiger jaren zijn in plaats van de bloemperken, hagen en een hagentuin aangelegd: een hagentuin voor de westgevel, hagen langs de oostrand van het zuidelijke grasveld en hagen bij de moestuin en fazanterie. Er is ook een haagje om de tuinmanswoning gezet, terwijl die oorspronkelijk vrij stond langs de toegangsweg.

Om het park aan de zuidkant te scheiden van het bouwland, nu weiland, werd daar een (meidoorn)haag geplant.

Al met al zijn er te veel hagen aanwezig op het landgoed, omdat ze in het beeld niet altijd een functie hebben en dan storend werken.

Het is fijn dat de twee beelden van Titus Leeser weer bezichtigd kunnen worden, toch staan ze wat vreemd in de ruimte.

### 3.4 Historische elementen naar soort

Het vervolg is thematisch van opzet. We bespreken de belangrijkste elementen tot 1945: vijvers en waterlopen, wandelpaden en bosbeelden, verdere beplanting, moestuin, boomgaard, fazanterie.

#### 3.4.1 Vijver en waterloop

De vijver is nog steeds een mooi ronde vijver, maar de aanleg van de randen is verwilderd. Een deel is zwaar overgroeid met bramen en riet. Historische bomen zijn er niet meer, op een eik na. Daardoor mist de vijver zijn werking als bijzonder parkelement. De vijver dient ook weer geschoond te worden.



IJsvijver, die 's zomers fungeerde als zwembijver met het zandpad als strandje.

De waterloop langs de noordostrand ligt achter een strookje parkbos/hakhout en is daarom nauwelijks te zien. De wandelaar wordt zich wel van de aanwezigheid van het water bewust, doordat het pad met een bruggetje een verbinding van de waterloop met de vijver kruist.



Aftakking van de waterloop naar de vijver.

### 3.4.2 Wegen en wandelpaden

De oorspronkelijke weg die rechtstreeks aansloot op de zuidelijke toegang van Het Noordijk is uit het wandelcircuit gehaald omdat de oversteek niet meer functioneert. Naast de tuinmanswoning aan de noordelijke hoofdtoegangsweg ligt nu een parkeerplaats voor bezoekers.

Wegen en paden zijn goed bewandelbaar.



De verlegde zuidelijke toegangsweg met entreemarkering "Klein" "Noordijk"



De slingerende paden in het zuidelijke bos liggen sterk verdiept



Pad noordkant bos (eiken, beuken).



Pad langs rand ten zuiden van weiland met poel, kijkend van oost naar west

### 3.4.3 Bos en bomen

Er is nog betrekkelijk veel oud bos aanwezig. Door de uitgevoerde dunningen kan men vanaf de paden vaak diep het bos inkijken.

Daarnaast heeft op diverse plaatsen verjonging plaatsgevonden; recent in het oudste bos in de oostrand, elders al eerder. Aan de noordkant is veel naoorlogs beukenbos.



Boomkronen (AHN-hoogtekaart bewerkt) en wandelpaden op Klein Noordijk

Er bestaan nog diverse bomen uit de tijd van aanplant van het park, even na 1856. Ze staan vooral als accenten langs de paden. Een aantal bomen lijkt ouder dan ze in werkelijkheid zijn, omdat het samengestelde bomen<sup>34</sup> zijn.



Oude (waarschijnlijk samengestelde) eik langs het westelijk wandelpad ter hoogte van de tuinmanswoning, noordrand: jong hout.



Enorme eik op de zuidoosthoek van het weiland bij het Wolbospad. Rechts: 1 en 4 eiken in een flauwe bocht geplant, onderdeel landschappelijke aanleg langs het wandelpad door de 18<sup>de</sup>-eeuwse hakhoutrand.



Linden aan weerszijden van het pad.

<sup>34</sup> Samengestelde bomen lijken één boom te zijn, maar hun stam omvat meerdere bomen. Voor drie artikelen over samengestelde bomen zie [www.albersadviezenhistorischeparken.nl/publicaties](http://www.albersadviezenhistorischeparken.nl/publicaties).



Boomgroepen in de ruimte (clumps) werden niet veel aangeplant, maar er is wel een eikengroep aan de zuidelijke toegangsweg in het uitzicht.



Eikengroep (7 bomen) in zuidelijke zichttas. Eén boom dateert mogelijk van vóór de aanleg van het park. De groep is een voorbeeld van een 'boomboeket'<sup>35</sup>

Samengestelde bomen staan vooral langs de toegangswegen en in de uitzichten vanuit het huis.



Moseik, naar men zegt 250 jaar oud, maar samengesteld uit meerdere stammen en waarschijnlijk geplant bij de aanleg van het park ca. 1856. Aan de verschillende stammen groeien in kleur en vorm verschillende bladeren.



Samengestelde bruine beuk (ca. 5 stammen) zuidwesthoek huis. rechts: 12 stammige bruine beuk

Van de coniferengroepen die in het park hebben gestaan is vrijwel niets over.

<sup>35</sup> Boomboeket is de Russische naamgeving voor een boomgroep die lijkt op een groot boeket, met dank aan Ivo Jansen.

### 3.4.4 Verdere beplanting

De oorspronkelijke rododendrongroepen en bloemperken van de aanleg van 1856-1945 zijn er niet meer.

Stinsenplanten komen vooral voor langs de noordostrand en bij de vijver, maar ook elders witte boshyacint, gevlekte Italiaanse aronskelk, bosanemoon, maarts viooltje.



Stinsenplanten, bosanemoon bij pad vanaf de ijsvijver.

### 3.4.5 Moestuin, boomgaard, fazanterie

Van de rond 1856 aangelegde moestuin en fazanterie resteren nog het fazanten-kippenhok annex duivenhuis, de zuilen van het toegangshek en een stuk tuinmuur.

Het gebouwtje voor het pluimvee heeft een creatieve bestemming gekregen, maar de oorspronkelijke functie is nog goed herkenbaar.

De restanten van de ommuurde moestuin staan nu wat verloren, zonder herkenbaar verband, aan een ponyweide.



Het hek van de voormalige moestuin. Vermoedelijk is de beuk pal naast het hek spontaan opgeslagen.

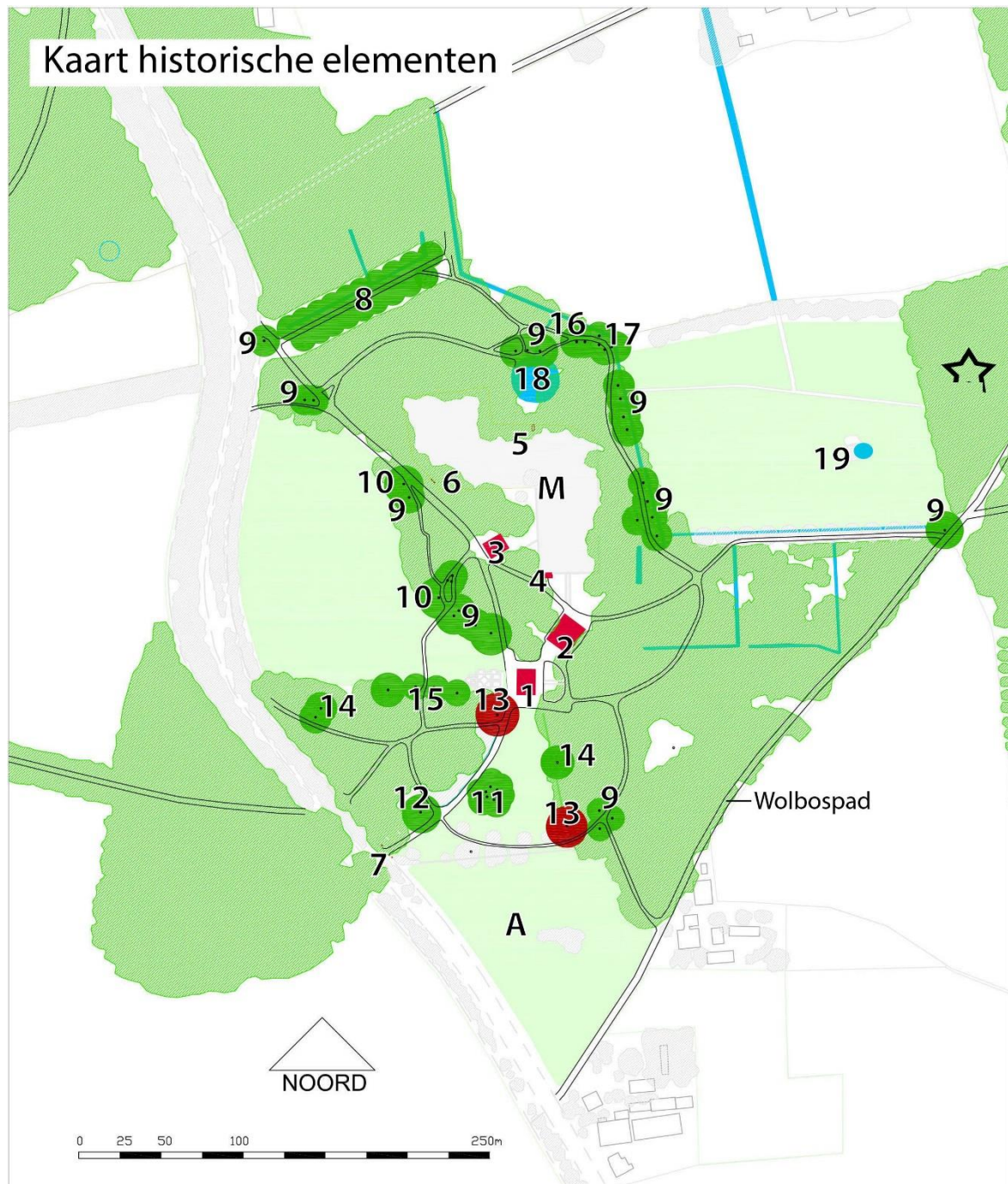


Voormalige moestuin met restant muur.

De ponyweide is feitelijk een nieuwe functie op de plaats van de moestuin en fazanterie (zie foto p.51) maar wat nu eigenlijk de historische vorm van de ruimte was en waar precies de tuinmuur stond en de afrastering van de fazanterie, is moeilijk te achterhalen. De hillshade van het huidige terrein biedt geen uitkomst en de historische topografische kaarten evenmin.



Topotijdreis



#### LEGENDA

	historisch pad/weg
	oud bos
	verjongd bos
	oude sloot
	gras(land)
<b>A</b>	in 1856 akker, later veranderd in weide
<b>M</b>	voormalige moestuin, nu ponyweide

1	huis Klein Noordijk
2	koetshuis
3	tuinmanswoning
4	fazanten- en duivenhuis
5	restant moestuinmuur
6	herplaatste pijlers van hek moestuin
7	lage zuilen bij ingang
8	(herplante) beukenlaan
9	eiken aan paden
10	samengestelde eiken
11	eikengroep
12	samengestelde moseik
13	samengestelde bruine beuk
14	beuken aan (verdwenen) paden
15	rij bestaande uit beuk en drie linden
16	twee platanen
17	twee eiken, beuk en meerstammige linde
18	ijsvijver
19	drinkpoel

## 4 Conclusies

### Geschiedenis Park

Het grondgebied van Klein Noordijk aan de oostkant van de H.W. Iordensweg was in de 17<sup>de</sup> eeuw het domein van een hofstede Kleine Noordijk, die aan de westkant van de weg stond. In de 18<sup>de</sup> eeuw hoorden Noordijk en Kleine Noordijk tot één eigendom. Begin 19<sup>de</sup> eeuw werden bossen aangelegd op Kleine Noordijk zo, dat vanuit het huis Noordijk één ruim landschapspark werd gevormd.

Toen in 1856 een nieuwe villa werd gebouwd op Klein Noordijk is de boerderij Kleine Noordijk afgebroken. De toegangswegen van de beide Noordijken werden op elkaar afgestemd. Het park bij Klein Noordijk werd aangelegd met een zichtas naar huis Noordijk en één over de bouwlanden naar het zuiden. De randen van het park werden verfraaid met diverse bomen, ook naaldbomen en dikke samengestelde bomen om extra op te vallen.

Het geheel getuigt van een weloverwogen, professionele aanleg van beide Noordijken in aansluiting op elkaar. Het park van Klein Noordijk is ook volledig aangepast aan de indeling van het huis. Helaas is de 19<sup>de</sup> eeuwse (landschaps)architect van het park onbekend. De aanleg is van zo hoge kwaliteit en volledig aansluitend bij beide huizen Noordijk, dat het waarschijnlijk is dat een professioneel landschapsarchitect het ontwerp ervoor heeft gemaakt.<sup>36</sup>

Sedert huis en park zijn gebouwd en aangelegd is er in essentie niet veel meer veranderd.

Landgoed Klein Noordijk werd door de particuliere eigenaren actief beheerd door middel van pacht en houtverkopen. Drie vrouwelijke eigenaressen hebben Klein Noordijk bewoond en bestierd, Christina Margaretha de Friderici van Marle van 1856-1919, Esther Wilhelmina Besier - de Friderici 1919 tot 1945 en van 1945-1989 de laatste particuliere eigenaresse van Klein Noordijk, mevrouw Cato Van Heurn-Besier. Als jongedame maakte zij omstreeks 1910 de mooiste foto's van Klein Noordijk, haar familie en het personeel.

Sinds Klein Noordijk het eigendom is van GLK zijn vooral hagentuinen toegevoegd, vooral om de bewoners van de huizen meer privacy te geven.

### Huidige situatie

Het landgoed heeft een redelijke hoeveelheid oude bomen. Met name langs de parkranden en de paden zijn oude bomen en opvallende samengestelde bomen te vinden. Maar ook heeft verjonging plaatsgevonden. De stinsenflora is een verrijking van het parkbos.

De wandelpaden leiden vooral langs de randen van het landgoed, omdat de kern in particulier gebruik is.

De twee beelden van Titus Leeser zijn een bijdrage aan de beleving van het park, maar de algehele vormgeving van de westelijke zichtlijn, waarin ze zijn geplaatst overtuigt niet. De veelheid van nieuwe elementen: ronde rododendrongroepen, geknipte bollen, hagentuinen en hagen, betekenen een vertroebeling van de oorspronkelijke lijnen. De finesses van het 19<sup>de</sup>-eeuwse landschapspark verdwijnen achter deze latere toevoegingen.

---

<sup>36</sup> Als dat het geval is, kan het Samuel Adriaan van Lunteren zijn geweest, die in 1846-1848 het park van 't Schol ontwierp, waar een even hechte connectie was van huis (architect M. van Harte) en park. Ook daar werd een oude boerderij afgebroken omdat die niet paste in de aanleg. Bovendien heeft S. A. van Lunteren Scherpenzeel ontworpen, ook in 1856, met drie uitzichtassen en een vergelijkbaar vloeiend padenverloop.



Zuidzijde, april 2020

Vooral in voorjaar en najaar is Klein Noordijk een prachtig park dankzij verschillende kleuren en vormen bomen.



Westzijde, november 2020

## 5 Cultuurhistorische en tuinhistorische waardering

### Algemeen historische waarden

Het Noordijk en Klein Noordijk waren eigendom van bekende Deventer families, die markegronden bezaten en boerenhofstedes transformeerden in voorname huizen. Het landgoed is onderdeel van een kring van buitenplaatsen/landgoederen rond Deventer. De herinneringswaarde voor de geschiedenis van de streek is hoog.

### Ensemblewaarden

Intern vormen de beschermde gebouwen (huis, koetshuis, tuinmanswoning en gebouwtje van de fazanterie), het park en de bijbehorende weilanden een ensemble. Alleen zijn de moestuin en fazanterie veranderd in een ponyweide.

Het huis heeft zichtlijnen naar het westen, naar het huis Noordijk, en naar het zuiden, naar (eigen) boerderijen en de molen Posterenk-molen, die oorspronkelijk bij de Lathmer hoorde.

Extern vormt Klein Noordijk een ruimtelijk ensemble met Het Noordijk en is het landgoed onderdeel van een kring van buitenplaatsen/landgoederen rond Deventer.

### Tuinhistorische waarden

De aanleg van Klein Noordijk heeft een hoge tuinarchitectonische kwaliteit. Wie het plan voor het park in landschapsstijl heeft gemaakt, in samenhang met aanpassingen van de vroeg landschappelijke aanleg van Het Noordijk, is echter onbekend. Er kan dus niets gezegd worden over de waarde van het ontwerp voor het oeuvre van een tuinarchitect.

Het komt niet zo vaak voor dat de parken van twee huizen en een oude hoofdweg, die er met drie bogen tussendoor loopt, zo sterk samenhangen. Dat gegeven vergroot de tuinhistorische waarde van Klein Noordijk. De huidige beplanting van de H.W. Iordensweg doet wel afbreuk aan de samenhang. Hetzelfde geldt ook voor de nieuw aangeplante rechte beukenlaan op Het Noordijk. De onbekende tuinarchitect had deze juist vervangen door een gebogen, niet beplante toegangsweg om fraaie weilanden met landschappelijke randen te bewerkstelligen tussen de huizen van Noordijk en Klein Noordijk.

De oorspronkelijk aanleg van Klein Noordijk is nog voor een zeer groot deel aanwezig. Dat wil niet zeggen dat het park ook overal in topvorm is wat betreft de beplantingen. In de huidige situatie zijn er bijvoorbeeld bijna geen naaldbomen aanwezig, terwijl die er oorspronkelijk wel waren. Ook moet de aanleg rond de ronde vijver veel mooier zijn geweest dan hij nu is.

### Waarden vanuit de gebruiksgeschiedenis

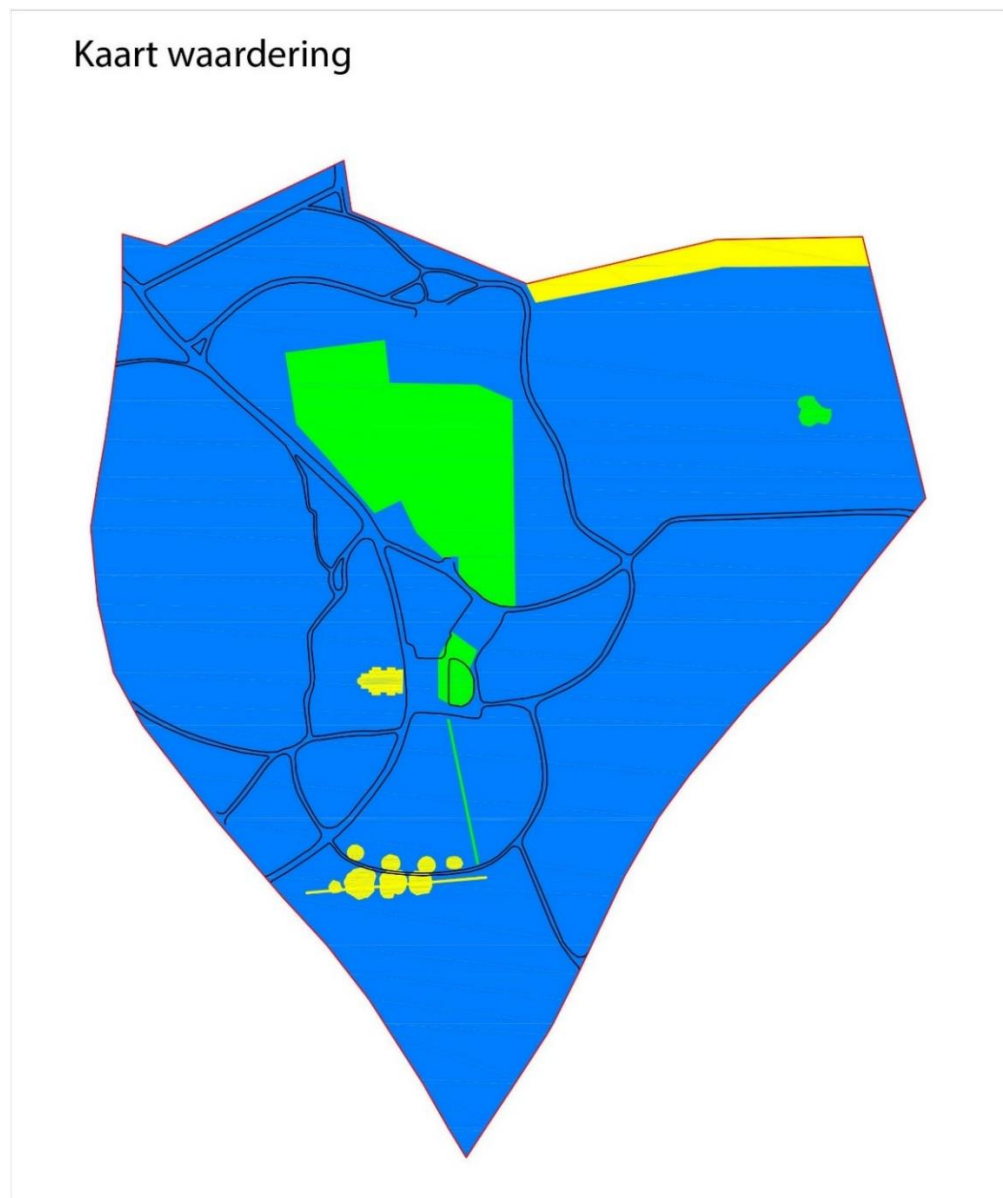
Klein Noordijk was een landgoed van een welvarende familie, toch waren de opbrengsten van de boerderijen en het bos belangrijk. Nut en schoonheid gingen samen. Het agrarische aspect is tegenwoordig nog steeds aanwezig in het beheer.




### Waardering op kaart

De kleur blauw (hoge monumentwaarden, van cruciaal belang voor de structuur en/of betekenis van de aanleg) beslaat een groot deel van de waarderingskaart omdat daar de originele aanleg herkenbaar is. Sommige onderdelen van de aanleg zijn ruimtelijk nog wel aanwezig maar hebben een andere functie gekregen, waardoor ze er minder historisch uitzien, of ze zijn opnieuw en net wat anders aangelegd op een andere plaats (poel met wilgen in plaats van oorspronkelijk bosje op andere plek in de weilanden aan de oostkant, haagstructuur in plaats van heesters langs bosrand). Deze

hebben we gewaardeerd met groen (positieve monumentwaarden, van belang voor de structuur en/of de betekenis van de aanleg).

Een paar elementen waarvan de (her)aanleg wel begrijpelijk is in de huidige context (bevorderen privacy, ecologische ontwikkeling) zijn vanuit het oogpunt van de historische aanleg en met name de historische zichtlijnen minder gunstig. Deze elementen hebben we gewaardeerd met geel (indifferente monumentwaarden, van weinig belang voor de structuur en/of de betekenis van de aanleg)

**LEGENDA**

-  Hoge monumentwaarden, van cruciaal belang voor de structuur en/of de betekenis van de aanleg
-  Positieve monumentwaarden, van belang voor de structuur en/of de betekenis van de aanleg
-  Indifferente monumentwaarden, van relatief weinig belang voor de structuur en/of de betekenis van de aanleg



## Waardering RCE

Hieronder volgt de waardering van Klein Noordijk door de Rijksdienst voor het Cultureel Erfgoed. We constateren geen onjuistheden, maar wel dat de parkaanleg onderbelicht is.

*De historische buitenplaats Klein Noordijk is in cultuurhistorisch opzicht van grote waarde vanwege:*

- *het hoofdgebouw, dat een gaaf bewaard voorbeeld vormt van een omstreeks 1860 gebouwd bepleisterd huis in classicistische stijl als centrum van een Nederlandse buitenplaats;*
- *de hechte relatie tussen het huis en de parkaanleg in landschapsstijl, die in de vensterplaatsing en -indeling van het huis en die van de parkaanleg tot uitdrukking komt;*
- *de compositorische en visuele verwevenheid van de parkaanleg met de aan de overzijde van de H.W. Iordensweg gelegen parkaanleg van de buitenplaats Groot Noordijk;*
- *de tuinmanswoning, het koetshuis annex paardenstal en de duiventil annex fazanterie, die tezamen met het huis een goed voorbeeld vormen van een ensemble van bouwwerken op een kleinere Nederlandse buitenplaats uit omstreeks 1860.*



Noordelijke toegangsweg met tuinmanswoning.



## 6 Aanbevelingen

Zonder onderscheid van eigenaren of belangen, worden hieronder aanbevelingen gedaan voor de algehele verbetering van de herkenbaarheid, beleefbaarheid en het behoud van de historische waarden van Klein Noordijk, op zichzelf en in relatie tot Het Noordijk.

### 1 Ontwerp prioriteit geven in beheerplan

Het is van belang om de lijnen van dit historische park beter te documenteren en voor het beheer vast te leggen. Wat we nu constateren is een beheer waarin maatregelen worden genomen wanneer dat nodig is of wanneer iemand met een idee komt, in plaats van beheer na een visie op het totaal.

### 2 Zicht van Klein Noordijk naar Het Noordijk over de H.W. Iordensweg herstellen.

Het gaatje in de 5 rijen wegbepanting is wel heel klein geworden. GLK kan niet meer doen dan overleggen met de wegbeheerder.



Zicht op Het Noordijk.

### 3 Uitzicht vanuit het huis Klein Noordijk naar het zuiden opener maken.

Om meer privacy te bewerkstelligen, zijn te veel gelijksoortige solitaire bomen op een rij langs de haag geplant. Daardoor is een rechte, niet bij het park in landschapsstijl passende rand ontstaan. Bovendien wordt op termijn het huis onzichtbaar door de aaneensluitende kruinen. Aanbevolen wordt om een beuk te kappen.



Zicht vanaf de H.W. Iordensweg op de zuidgevel van huis Klein Noordijk.

### 4 Aanplant van een lage haag langs de H.W. Iordensweg ter vermindering van zicht op het autoverkeer en geluidshinder.

Voor Het Noordijk stellen de betrokken onderzoekers en ontwerpers voor om een lage meidoornhaag langs de H.W. Iordensweg te planten, omdat de koplampen van auto's 's avonds tot in

het huis reiken, wat door de eigenaar als zeer hinderlijk wordt ervaren. Het voorstel voor een haag langs de zuidelijke weide van Klein Noordijk sluit daarbij aan.

### 5 Het zicht op het huis vanaf de westkant verbeteren.

De na 1985 aangelegde siertuin belemmert het uitzicht op de gevel van het huis te sterk. Aanbeveling is om tenminste de beukenhaag rond de buxusperken te verlagen tot net boven de hoogte van de Buxustuin.

Onderzocht kan worden of het mogelijk is een nieuwe inrichting te ontwerpen die voor voldoende privacy zorgt, maar ook past bij de landschappelijke aanleg, in goede verhouding tot het huis. De twee beelden van Titus Leeser zouden daarin ook weer een plek moeten krijgen.



Westgevel van Klein Noordijk verstopt achter beukenhaag.

### 6 Plan restant moestuinmuur.

De voormalige moestuin en fazanterie heeft nu een onduidelijke vorm en de overgroeide en gestutte tuinmuur is het enige vervallen bouwwerk van Klein Noordijk.

Het lijkt dat aan de noordrand tegen de vervallen muur een gebouwtje heeft gestaan (dat op kaarten los in de fazanterie staat).

Aanbeveling is te onderzoeken waar precies de muur van de moestuin verder heeft gestaan en bezien hoe de restanten geconserveerd kunnen worden en eventueel het gebouwtje tot een bruikbaar geheel hersteld kan worden.



Zicht op restant van de moestuinmuur.

### 7 Aanleg rond ijsvijver verbeteren.

De ijsvijver, die nog mooi rond van vorm is (zie de ahn), heeft nu een monotone oeverbegroeiing van struiken en riet aan de noordzijde, waar de oever kaal was en er een zandpad annex strandje direct langs liep. Aanbeveling is om de lage begroeiing langs de oevers rijker te maken en aan de noordzijde het riet te verwijderen en het zandpad te herstellen.



Links vijver gezien vanaf noordoever. Rechts zicht op paden langs de vijver ca. 1910

### 8 Samengestelde bomen planten

Er zijn nog zeker vijf samengestelde eiken en beuken in het park. Langs de padenstructuur als geheel zijn echter relatief weinig bijzondere bomen meer aanwezig. Hier kunnen op specifieke plekken nieuwe samengestelde bomen worden aangeplant, door meerdere stammen bijeen gebonden in een plantgat te zetten. Daarbij dient het aantal stammen en de hoogte van uiteen laten gaan van de jonge boomstammen gevarieerd te zijn. (Nog steeds zijn deze bomen niet te koop. De beheerder van GLK kan dus zelf met deze oude techniek experimenteren).



Samengestelde beuk met 12 stammen

### 9 Naaldbomen terugbrengen

Voor het historische beeld van het historische park is het wenselijk om weer groepen coniferen terug te brengen. Waar en hoe is een zaak van nader onderzoek en ontwerp.



## 7 Documentatie

### Literatuur

1985 Vincent Grond, *Aanzet voor een herstelplan voor een gedeelte van de Buitenplaats "De Grote Noordijk" in Twello*. Samenwerkingsorgaan Oost-Veluwe, (GLK)

2005, Robertien Aberson, Josje Kruiswijk, *Nieuw licht op een oud landgoed*, Hogeschool Larestein, Velp. (GLK)

2017 *De beste verhalen van Barbara Hoose, opgetekend in het Voorster Nieuws en toegevoegd aan de historie van "De Kleine Noordijk"*. Stichting Cultuur Kleine Noordijk Wilp en Het Voorster Nieuws Twello, 2017

? Simon de Vlas, Korte Termijn Plan Klein Noordijk, GLK jaar?

2017 *Twello Beheervisie*, GLK

2020 P. Verhoeff, M.I. Haverman, J.D. Tump, *Landgoed De Grote Noordijk, historisch onderzoek & restauratie en revitalisatieplan voor de tuin- en parkaanleg*, Stichting in Arcadie, 2020

### Kaarten Klein Noordijk

1985 Beheerkaart GLK, herzien 1991

1987 oktober, ontwerp door mw C. Moonen, voor een 30m cirkel met loofboombeplanting en greppel er omheen. Doel is de rijksweg A1 buiten beeld van de zuidelijke zichtas te brengen. (Sectie F, nr 1304) (buiten het eigendom van GLK).

### Archieven

HCO 1096 archief Besier, vele historische foto's.

Historisch Centrum Overijssel / Stadsarchief Deventer, NL-DvHCO:

NL-DvSA, Stadsarchief en Athenaeumbibliotheek, ID 1547, Familiearchief Van Marle,

1100 Collectie Van Marle, 16-19<sup>e</sup> eeuw, 196 archiefstukken, inventaris niet openbaar beschikbaar, 0 stukken digitaal in te zien.

HCO *Markenboek Aard en Aarderbroeker Markt: Resolutieboek van Wilp, 1755-1842*. Het archief van de Mark van Aard en Aarderbroek wordt bewaard in het gemeentearchief van Voorst. Het markeboek is getranscribeerd door de heer B.W. van 't Erve.

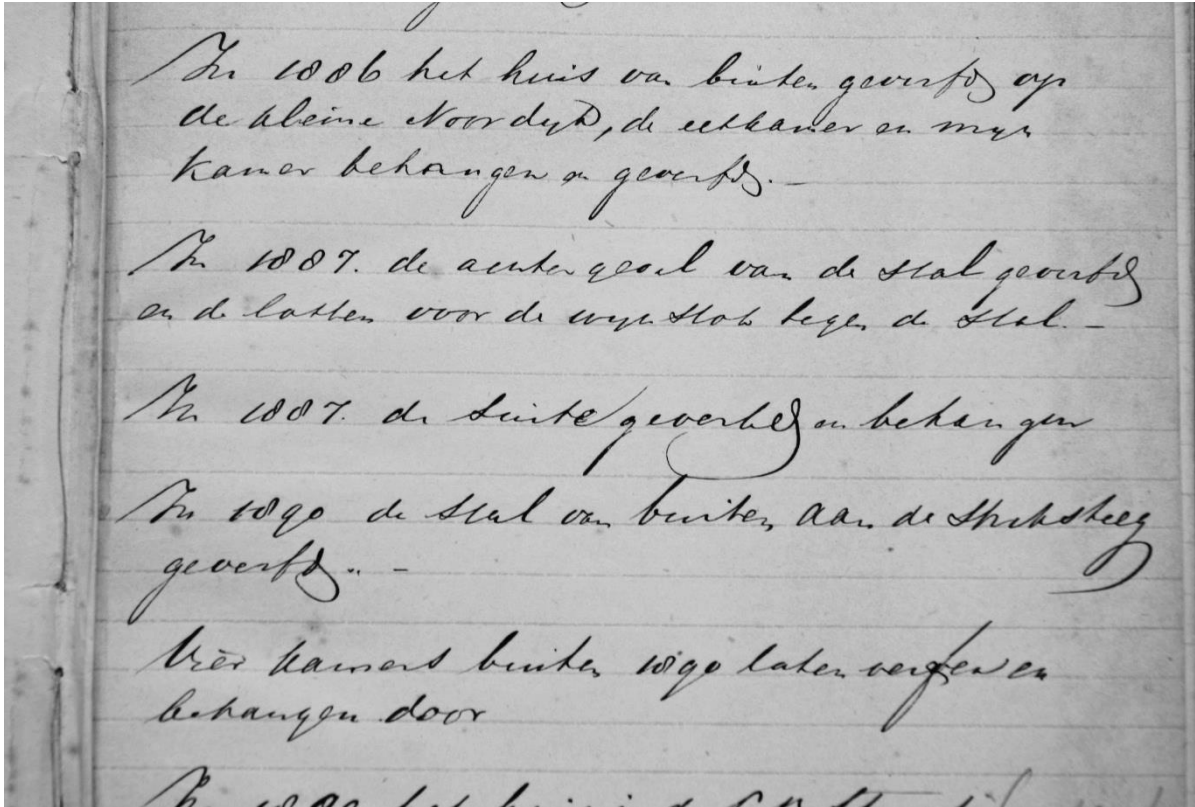
J. Acquoy, *De timmermeesters, weidegraven, hoofd-, brug-, straat-, wegen- en artilleriemeesters* (Deventer 1924) in: Stadsarchief Deventer HCO ID 0735 bouwmeester

*Catalogus van Plaat- en boekwerken*, nagelaten door wijlen den heer B. Looman, in leven Stads Bouwmeester te Deventer (Deventer, z.j.) in: Stadsarchief Deventer HCO ID 0735 bouwmeester.

## Bijlage 1 Aantekeningen over de jaren 1884-1952 betreffende het onderhoud

Stadsarchief Deventer, familiearchief Besier 1096-449

De aantekeningen gaan over het onderhoud van meerdere huizen: Lange Bisschopstraat, Kleine Noordijk, Grote Noordijk, de Holtkamp, huis van Stokking, de Bruggenbosch, de Elshof. Hieronder een selectie van aantekeningen over Klein Noordijk en het Grote Noordijk. (NB In de aantekeningen wordt Het Noordijk vermeld als het *Grote Noordijk*, *Groot Noordijk* of *Gr N*)



1886 klein Noordijk huis buiten geveerd

1887 suite geveerd en behangen

1890 stal van buiten aan de speksteeg

1890 vier kamers buiten laten verven

1891 bloemenkas buiten de waterleiding omgelegd door Dubbe in het jaar 1891 (Gr N?)

1892 bloemenkas Gr N de waterleiding vernieuwd door Dubbe, een kleine kweekkas erbij gemaakt.

1893 huis geheel geveerd

1893 achtergevel van de stal met latten langs de muur door Albers geveerd

1894 januari Kl. N. de ramen en beide druivenkasten geveerd door Boschheide alsmede de boerenwagen en twee sleepkarren

1894 geveerd de twee veranda's op de Gr en Kl Noordijk

1893 Een keerperk gemaakt op de plaats (Lange Bisschopstraat?).

1895 tien nieuwe matten op de kast op de Kl. Noordijk

1896 febr. Gr Noordijk 12 6band rietmatten

,, ,, Kl Noordijk 10 5band rietmatten



In 1894 het boerenervé Hazelenberg vernieuwd en geverfd.

In 1896 het boerenervé Holtkamp een nieuwe vloer in de keuken en achtergevel vernieuwd geheel geverfd.

1896 De bloemenkast op de KI Noordijk geverfd en op de Gr. Noordijk geverfd

1897 Het koetshuis op de KI Noordijk van voren en achter geverfd, de tuindeuren op de KI Noordijk en de vloer van Ordelmans woning geverfd

1897 de muur van de tuin op de Gr N opnieuw gemetseld

15 dec. 1897 De druivenkasten op de KI. Noordijk van buiten en binnen geverfd.

jan 1898 Hekjes geverfd op de Gr en KI Noordijk voor de bloemenkas

dec 1898 De bakken op de KI N geverfd.

1898 huis v. Bloemendaal, huis bij Te Riele. huis van de Elshof + huis van Denekamp en huis van Ordelman

1899 De bakken op de KI N allen geverfd

1899 het huis met ... KI. N .geverfd.

maart 1899 20 rietmatten op de gr en KI N

1901 febr 16 rietmatten op de KI N. (6 op de GR N)

1901 maart 16 rietmatten op de K Noordijk

sept 1901 nieuw zeil op de Druivenkas op de KI Noordijk

1902 nieuw dakmet goten op de KI N.

1903 nieuwe matten op kasten op gr en KI N

1903 nieuwe vloer in het huisje van de tuinman Denekamp

1904 tuinmanshuis van Denekamp geheel geverfd.

1904 druivenkasten KI N geverfd

1905 (Gr N bloemenkas geverfd)

1905 de kleine druivenkas op de kleine Noordijk gemetseld en in orde gemaakt.

1914 het boerenhuis van Flierman geverfd

1914 het Boerenhuis Bruggenbosch geverfd

1917 tuinmanswoning KI N houtwerk geheel hersteld en geverfd

1917 Het balkon en de lijst op het dak van de Kleine Noordijk hersteld en in de grondverf gedaan.

1918 druivenkast op de KI.N geverfd

1918 pomp in de Eikelenkampsweide hersteld

1920 Het dak op de Grote Noordijk vernieuwd en met planken beschoten. (Is dit laatste keer dat Gr. N wordt vermeld?)

1921 De leiding voor elektrisch licht laten aanleggen in huis, koetshuis en tuinmanswoning (GR. N?)

1923 kastanje voor het tuinmanshuis omgehakt omdat hij dood was.

1923 druivenkast laten voegen en verven.

1924 de iep opzij van de veranda laten verven omdat hij dood was.

1924 Kinderhuisje laten zetten, (Groenewegen, De Bilt) (foto)

1925 Meubeltjes in het kinderhuisje gekocht in den Haag, Zeistraat Hindelooper winkel.

1925 Muur in de tuin laten repareren, nieuw opbouwen aan de kant van de berg bij de mestvaalt.

- 1926 het hek bij het tuinmanshuis laten vernieuwen en opverven.
- 1926 Het kippenhok met nieuw asphalt bedekt.
- 1926 Plantenkas verkocht en afgebroken
- 1927 in april het huis geheel laten verven en eerst door de timmerman alle luiken enz. laten repareren.
- 1929 Centrale verwarming laten maken door Slotboom den Haag
- 1930 behangen huis, eetkamer en grote en kleine logeerkamer, 1931 dessertkamer
- 1930 tennisveld
- 1931 Electriche sproeiinstallatie in de moestuin met nieuwe bak.
- 1931 nieuwe druiven in de druivenkas. druivenkast laten veranderen en verven.
- 1932 Nieuwe berg bij Serris.
- 1934 druivenkast laten verven, kippenhok
- 1934 nieuwe loods laten bouwen op de plaats van de berg
- 1934 douglassen gepoot tussen het gekapte hakhout aan de oprit naar Wilp.
- 1937 waranda geschilderd, Elshof geschilderd.
- 1938 Tennishuisje gerepareerd.
- 1940 Stuk van de ingang van de moestuin muur, die omvergereden was weer nieuw opgemetseld.
- 1941 Groot stuk moestuin muur dat ingestort was, gerepareerd met betonschutting.
- 1949 verven achterste helft van 't huis
- 1952 voorste helft van het huis laten verven
- 1953 tuinmanshuis geverfd.
- Einde aantekeningen.