



foto's Staatsbosbeheer



Nieuwe bossen aanleggen met oog voor de toekomst

Meekoppelen, flexibiliteit en creativiteit zijn nodig om de doelen te behalen

In de Bossenstrategie staat dat we 37.000 hectare nieuw bos moeten gaan aanleggen. Dat klinkt prachtig, maar hoe leggen we nieuw bos aan in een snel veranderende wereld? Hoe gaan we dat betalen en waar liggen de kansen? De beheerpraktijk van Staatsbosbeheer laat zien dat de kansen er zijn, ook op het vlak van financiering.

— Harrie Hekhuis en Sander Wijdeven (Staatsbosbeheer)

> Na een aantal jaren krimp van het Nederlandse bosareaal gaat de Bossenstrategie uit van 37.000 hectare nieuw bos. Dat is maar liefst 10 procent bos erbij! De directe aanleiding voor deze nieuwe bossen komt uit het Klimaatakkoord en de noodzaak CO₂ vast te leggen. De aanleg van nieuwe bossen krijgt veel maatschappelijke weerklank en

het regent dan ook initiatieven om meer bomen te gaan planten. Het nieuwe bos heeft echter meer betekenis dan CO₂-vastlegging. Zo stelt het College van Rijksadviseurs (zie artikel op pagina 19) in haar advies dat de uitbreiding van bos en bomen in stad en landelijk gebied een enorme kans is om een kwaliteitsimpuls te geven aan ons landschap.

De eerste uitdaging is om die bredere betekenis van bos te zien en te realiseren. Want daarin ligt ook de kracht van bos. Bos combineert vele functies en levert een bijdrage aan de grote uitdagingen waar we als samenleving voor staan: klimaatverandering en biodiversiteit en circulariteit versterken. Grond is schaars in Nederland en er is geen onbenutte grond waarop nieuwe bossen zomaar gerealiseerd kunnen worden. Het is dus verstandig om in ons kleine land zoveel mogelijk functies te combineren. Meerwaarde realiseren en verzilveren met publieke en private financiering is noodzaak. Overheidsfinanciering vanuit de Bossenstrategie en het Klimaatakkoord is namelijk maar beperkt beschikbaar, zeker voor nieuw bos buiten het Natuurnetwerk.

Welke meerwaarde en functiecombinaties?

Staatsbosbeheer heeft de handschoenen voor nieuw bos opgepakt om 5.000 ha bos in het eigen beheergebied realiseren en daarnaast de ontwikkeling van het nieuwe bos buiten het Natuurnetwerk te ondersteunen. Daarbij kijken we naar terreinen met beperkte ontwikkelingsmogelijkheden binnen de huidige doelstelling, zoals sommige graslanden, maar vooral naar locaties waar bos naast CO₂-vastlegging meerwaarde voor andere functies biedt. In vijf voorbeelden laten we zien hoe nieuw bos een meerwaarde kan hebben naast de bijdrage die het levert aan de klimaatopgave én aan andere grote maatschappelijke opgaven. We kijken in de planvorming of het bos binnen het betreffende landschap past, hoe we landschappelijke kwaliteit toe kunnen voegen én vanuit de volgende perspectieven:

- **Ecologische versterking**
 - Vergroten van kleine oude boskernen
 - Realiseren van zeldzame bostypen (beekdalen, rivieren, veenbossen)
 - Verbinden van kleine boskernen
 - Overgangszones rondom Natura 2000
- **Maatschappelijke versterking**
 - Aanleggen nieuwe bossen nabij woonkernen en in combinatie met de woningbouwopgave
 - Combineren energieproductie met bossen
 - Vergroten waterretentie in bossen
- **Vergroten bijdrage Klimaatakkoord en circulariteit**
 - Vergroten van CO₂-vastlegging
 - Houtproductie



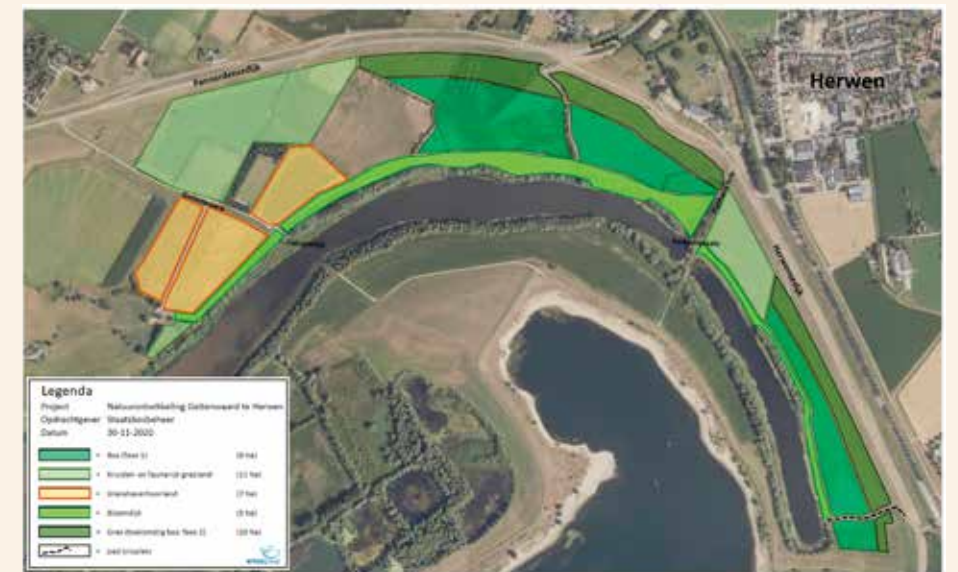
1. Nieuw bos versterkt oud bos: Het Lieverder Noordbos
Het Lieverder Noordbos is een van de oudste bossen van Drenthe. Het is een oude bosgroeiplaats met een groot aantal 'oud bos'- en autochtone soorten. Daarmee is deze A-locatie een waardevolle representant van het Vochtig wintereiken-beukenbos. Het Lieverder Noordbos is met 26 ha wel klein en kwetsbaar. Daarom plant Staatsbosbeheer hier in plantseizoen 2020/2021 acht hectare nieuw bos met winter- en zomereik, winterlinde, haagbeuk, gewone esdoorn, zoete kers, zachte berk, ratelpopulier en wilde appel.

Figuur 1: Lieverder Noordbos: groen het bestaande en blauw het nieuw bos

2. Nieuw oobos in de Geitenwaard

De afgelopen eeuwen zijn de bossen in de uiterwaarden vrijwel allemaal omgevormd tot grasland. Staatsbosbeheer gaat in een deel van de Geitenwaard oobos laten ontwikkelen. Dat kan hier omdat dit gebied een stroomluw deel is waar de afvoer van hoog water geen rol speelt. Begin 2021 wordt gestart met de eerste 9 hectare. Deze natuurontwikkeling vindt plaats op gronden van Rijkswaterstaat en Staatsbosbeheer. We planten gevarieerd bos met onder andere zomereik, fladderriep, gewone esdoorn, haagbeuk, zwarte els, veldesdoorn en zwarte populier. Op de lagere delen komen vooral wilgensoorten

zoals katwilg en amandelwilg en ruimte voor spontane bosontwikkeling. Het team Zaad- en Plantsoen van Staatsbosbeheer levert het bosplantsoen. Het project is onderdeel van het landelijke programma Nadere Uitwerking Rivierengebied (NURG) in opdracht van LNV. Dit is een voorbeeld waar de uitbreiding van zeldzame en voor Nederland karakteristieke bostypen wordt gecombineerd met andere ruimtelijke ontwikkelingen zoals waterveiligheid. Dit kan ook door sterker dan dat nu vaak gebeurt de kansen te benutten voor veenbossen bij vernatting van veen(weide)gebieden en voor beekbegeleidend bos bij beekherstelprojecten.



Figuur 2: Ontwikkeling Geitenwaard

3. Nieuw bos versterkt landschap

Karakteristieke landschapselementen als houtwallen, singels, poelen en boomgaarden geven het coulisselandschap van Noordoost-Twente identiteit en belevingswaarde. Staatsbosbeheer plant in Noordoost-Twente nieuwe houtwallen en kleine bosclementen aan. In plantseizoen 2020/2021 plant Staatsbosbeheer hier 35 hectare nieuw bos met zomereik, zwarte els, zoete kers, haagbeuk, grove den, winterlinde, fladderiep en veel struikvormers zoals sleedoorn, gewone vogelkers, vuilboom, hondsroos, lijsterbes en Gelderse roos. Nieuwe bossen helpen hier de achteruitgang van landschapskwaliteit te keren. Samen met partijen als gemeenten en provincie gaan we actief op zoek naar kansen voor landschapsontwikkeling, bossen en klimaat.

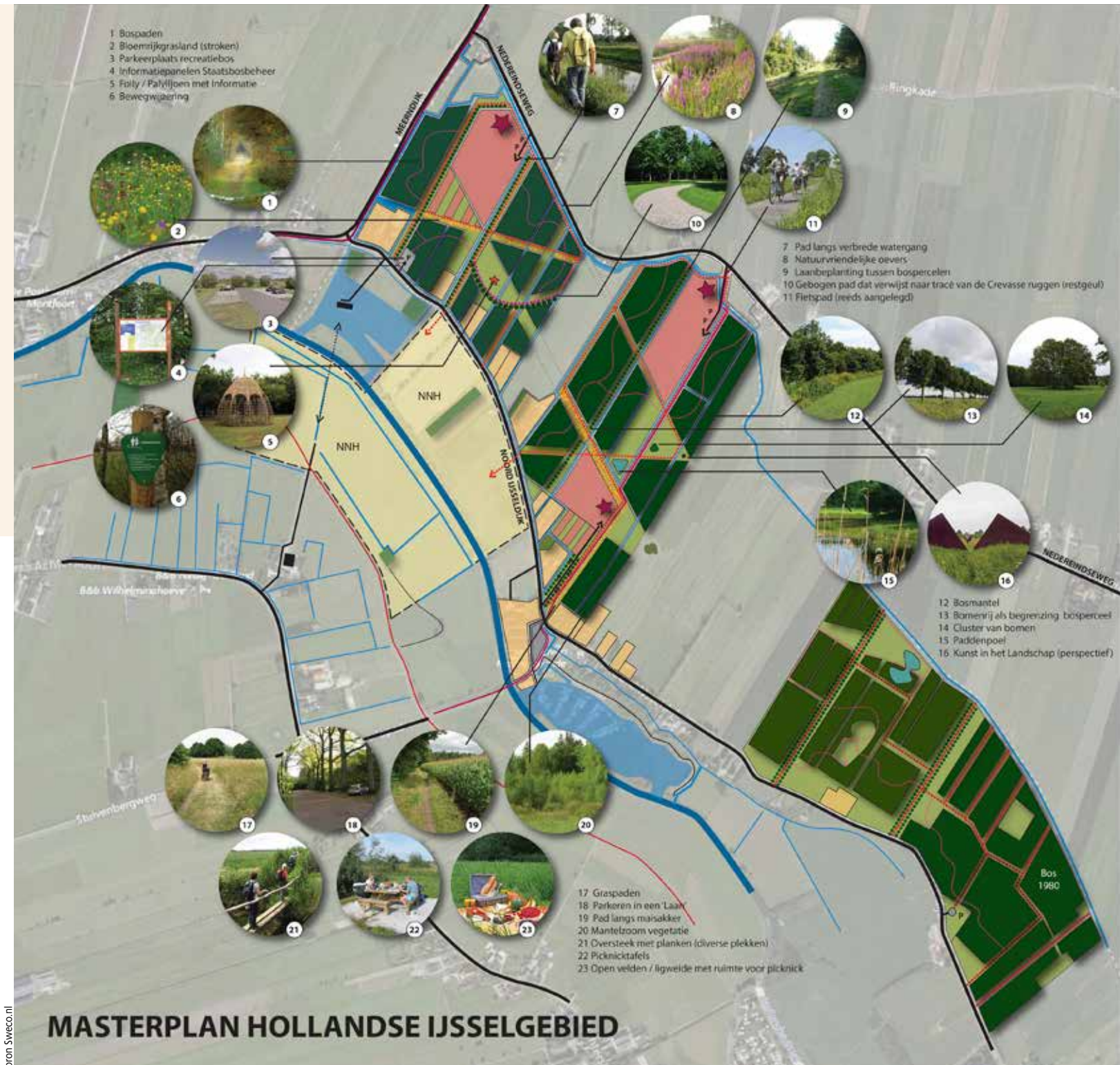
4. Bos in overgangszones: de Grootte Peel

In Natura 2000-gebied De Grootte Peel wordt geprobeerd om hoogveenvorming op gang te brengen. Een ingewikkelde opgave vanwege verdroging en eutrofiëring door stikstof. In het beheerplan staat dat er een extra overgangszone zou moeten komen rondom de Grootte Peel. Bos kan hier een rol in vervullen als water- en stikstofbuffer. Het College van Rijksadviseurs heeft hiervoor een ambitieuze visie gemaakt, bestaande uit zoekgebieden voor natte moeras/veenbossen, agroforestry en kleinere bossen in het landschap (zie artikel op pagina 19). De uitdaging is hier om in gebiedsprocessen tot slimme functiecombinaties te komen waarin naast landbouw, agroforestry, biodiversiteit en recreatie ook bosontwikkeling een plek krijgt in de overgangsgebieden.

5. Elke stad en dorp een eigen bos: Utrecht en IJsselstein

Bossen en andere natuur in en om steden en dorpen zijn van groot belang voor de leefomgeving. De coronatijd laat nog eens extra zien hoe groot de behoefte aan groene recreatieruimte dichtbij is. Het College van Rijksadviseurs adviseert dan ook meer bos en bomen aan te leggen rond nieuwe en bestaande steden en dorpen. Of nog mooier: elke stad en dorp een eigen bos, zoals het Amsterdamse bos en Haagse bos. Ook het afronden van de Randstadgroenstructuur zou een belangrijke bijdrage zijn aan een aantrekkelijke en groene leefomgeving. Van de Randgroenstructuur is destijds maar ruwweg de helft gerealiseerd. De nieuwe woningbouwopgave biedt (ook financieel) mogelijkheden om deze structuur op geschikte plekken alsnog af te ronden. De Noordwesthoek van IJsselstein is een voorbeeld bij Utrecht. Al eerder is hier 50 hectare nieuw bos gerealiseerd, en er staat nog 30 hectare gepland.

> **Figuur 3: Kaart planvorming Hollandse IJsselbos met beelden van verschillende plekken.**



bron Sweco.nl

Meerwaarde voor financiers

Een van de kritiekpunten op de Bossenstrategie is de beperkte overheidsfinanciering: er is zeker niet genoeg geld voor 37.000 ha nieuw bos. De aanleg van nieuwe bos kost, als je kijkt naar de totale kosten voor planvorming, vergunningen, voorbereiding, planten, plantsoen en intensief beheer de eerste decennia 20.000 euro per hectare bij volledig planten. Een deel van het nieuwe bos zal gerealiseerd worden door spontane bosontwikkeling, dus goedkoper, maar dat kan alleen in specifieke gebieden waar bijvoorbeeld de geschikte zaadbronnen aanwezig zijn. Nieuwe bossen op agrarische grond zijn minimaal 55.000 per hectare duurder vanwege de afwaardering van agrarische gebruik naar natuur. Rond steden is dit bedrag nog hoger.

De Bossenstrategie gaat daarom bij nieuw bos buiten het Natuurnetwerk uit van slimme koppelingen en andere financieringsinstrumenten. Een van de mogelijkheden is CO₂-certificering. Verschillende bedrijven en organisaties hebben via donaties en sponsoring aan het 'Buitenfonds' al bosaanleg bij Staatsbosbeheer gefinancierd. Recent heeft Staatsbosbeheer het eerste nieuw bosproject bij de Stichting Nationale Koolstofmarkt ingediend voor koolstofcredits. Het gaat om bos bij Steenwijkerwold. Hiervoor komen eind januari de eerste gecertificeerde koolstofcredits beschikbaar. Nieuw bos realiseren via alleen koolstofcredits is lastig. Om bosaanleg volledig te financieren uit koolstofcertificaten zou de prijs per ton CO₂ nog hoger moeten liggen dan de huidige prijzen. Bij bosaanleg op gronden zonder agrarische bestemming zou een prijs nodig zijn van 50 euro per ton. Bij gronden met agrarische bestemming heb je het al snel over 150 euro per ton, terwijl veel sponsors tot nu toe prijzen

van 25-30 euro per ton op dit moment realistisch vinden. Overigens is het wel de verwachting dat de prijzen per ton CO₂ de komende periode sterk toe gaan nemen.

Meer mogelijkheden voor private financiering:

- Meerwaarde door naast CO₂-vastlegging ook andere baten als biodiversiteit en gezondheid in beeld te brengen en te verzilveren via sponsoring.
- Twee hectare agrarische grond aankopen en dan een hectare bos meteen aanleggen. De andere hectare wordt eerst 25-30 jaar zonnepark. Dat zonnepark financiert dan de gehele ontwikkeling van de twee hectare bos. Of nieuw bos aanleggen in combinatie met windmolens. Na bijvoorbeeld dertig jaar verdwijnen de windmolens.
- Het uitgangspunt hanteren dat de 1 miljoen woningen die nog moeten worden gebouwd in een groene leefomgeving worden gerealiseerd. Van de kosten voor een nieuwe woning wordt 1 procent gereserveerd voor groen en bos. Rijk en provincie zouden dit op kunnen nemen in het omgevingsbeleid. Dit zou miljarden opleveren voor bosaanleg en voor de bouw ook voordelen bieden in termen van stikstofruimte.

Er zijn dus zeker mogelijkheden voor private financiering, maar die vergen wel functiecombinaties en creativiteit. Maar het nieuwe bos zal er niet komen zonder een sterke overheidsrol. De overheid is nodig voor de financiering maar ook voor een passend beleid (bijvoorbeeld 1% regeling bij woningbouw). Publiek-private samenwerking is kansrijk als de overheid bij publieke financiering de afwaardering voor zijn rekening neemt en

bosaanleg en beheer privaat worden gefinancierd.

Meerwaarde van bos met keuzemogelijkheden

Maatschappelijke verwachtingen over bos veranderen voortdurend. Het is voor de bosbeheerder bij de aanleg van nieuw bos dus de grote uitdaging deze wensen duurzaam te combineren zodat we met het bos flexibel kunnen inspelen op die veranderingen. Niet alleen maatschappelijke behoeftes veranderen, ook de groeiplaatsomstandigheden wijzigen ingrijpend. Verdroging en stikstofdepositie hebben grote impact op het functioneren van bossen, om nog maar te zwijgen over klimaatverandering. Drie belangrijke lessen die we wat dit betreft uit het verleden kunnen trekken voor nieuw bos:

1. Goed functionerende bosccosystemen zijn randvoorwaardelijk voor de levering van maatschappelijke diensten. Gemengde en soortenrijke bossen zijn flexibeler en beter bestand tegen veranderende omstandigheden.
2. We moeten flexibiliteit inbouwen om in de huidige en toekomstige maatschappelijke behoeftes te kunnen voorzien. Moeten we focussen op meer circulariteit (bijvoorbeeld bouwen met hout), het reduceren van CO₂ en dus productie en meer hergebruik van hout in de hele keten? Of juist meer op de bescherming van biodiversiteit? Of moeten we focussen op een grotere vraag naar recreatiemogelijkheden en duurzamer wonen nabij natuur?
3. Tot slot dienen bossen duurzaam beheerd te kunnen worden. Duurzaamheid betekent dat onze keuzes niet ten nadele mogen gaan van toekomstige generaties.

Flexibiliteit in doelen en tijd

We leggen de komende jaren dus bossen aan met een strategie voor ogen, maar ook met de wetenschap dat deze strategie ooit weer kan wijzigen. Toch zullen we nu een richting moeten kiezen. Het ontwikkelen van zeldzame bostypen zal vooral gedaan worden vanuit een ecologisch perspectief. Maar in veel andere situaties kan zowel een ecologisch, een maatschappelijk als een duurzaam producerend perspectief gecombineerd worden, zeker de komende decennia als deze jonge bossen nog volop in ontwikkeling zijn. Door soortenrijk aan te planten, passend bij de

(toekomstige) groeiplaats, met gecertificeerd plantsoen, kunnen we natuur, recreatie en productie combineren. Dit kan zowel tijdelijk zijn, in de ontwikkelingsfase, tot aan permanent waarin bijvoorbeeld een beperkt aandeel kwaliteitsstammen gecombineerd worden met natuurbosontwikkeling. Het is dan aan toekomstige generaties daar hun eigen keuzes in te maken. Veel van de nieuwe bossen zullen aangelegd worden op voormalige landbouwgronden. Dit beperkt de mogelijke soortenkeuze. Soorten die gevoelig zijn voor verrijkte bodems en gevoelig zijn voor vorst (lariks en Douglas) zijn daar min-

der geschikt. Populier zou daar, mits een goede vochtvoorziening, een belangrijke rol kunnen vervullen, als rijkstrooiselsoort en als wegbereider voor een snel bosbeeld en bosklimaat. Dit biedt tegelijkertijd de mogelijkheid om over pakweg 30-50 jaar, wanneer (een deel van de) populieren gekapt kunnen worden, opnieuw keuzes te kunnen maken.<

h.hekhuis@staatsbosbeheer.nl
s.wijdeven@staatsbosbeheer.nl