



Versterk het landschap met bomen en bos

Het CRA is een onafhankelijk adviescollege dat het kabinet gevraagd en ongevraagd adviseert over ruimtelijke kwaliteit. Het driekoppige college bestaat uit de Rijksbouwmeester (architectuur) en twee Rijksadviseurs voor de Fysieke Leefomgeving. Zij worden ondersteund door een flexibel team van om en nabij 30 medewerkers. De Rijksadviseurs verschijnen regelmatig in de media. Zo hebben zij eind 2020 gepleit voor een minister van Ruimte om de grote opgaven waar Nederland voor staat in goede banen te leiden.

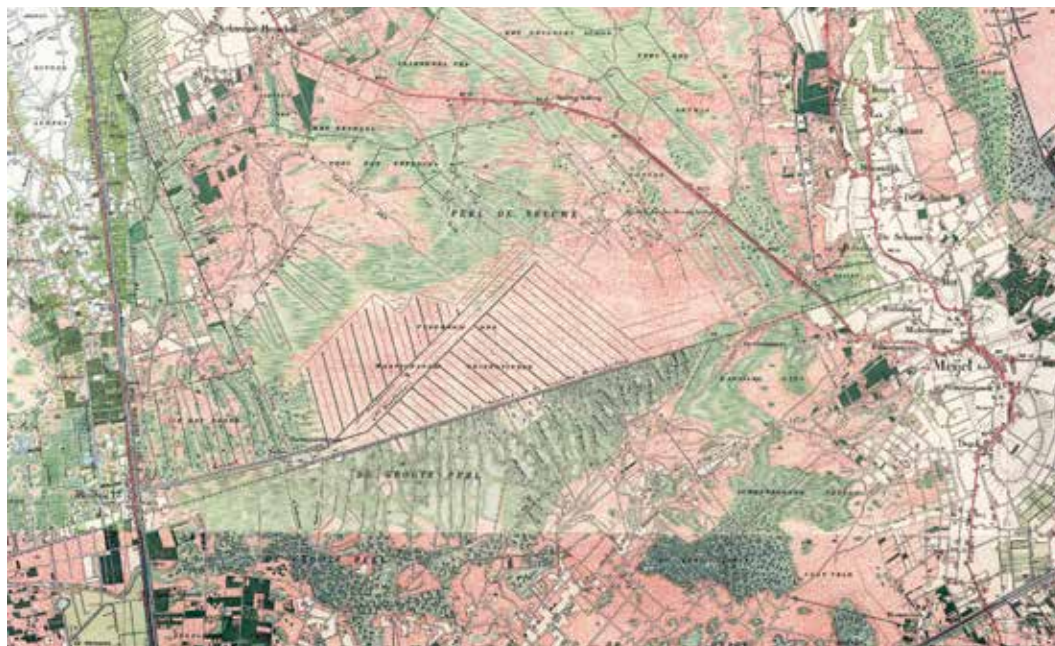
In januari 2020 heeft het ministerie van Landbouw, Natuur en Voedselkwaliteit (LNV) een advies gevraagd aan het College van Rijksadviseurs (CRA) over de Bossenstrategie. In augustus 2020 bracht het CRA zijn advies uit met als belangrijkste boodschap: sluit met bosuitbreiding aan bij de karakteristieken van het landschap. In dit artikel wordt het advies nader toegelicht.

— Shera van den Wittenboer (College van Rijksadviseurs)

> Karakteristieken

Het advies van het College van Rijksadviseurs 'Landschap versterken met bomen en bos' is gebruikt als bouwsteen voor de Bossenstrategie van Rijk en provincies. De Bossenstrategie zien we als een enorme kans om een kwaliteitsimpuls te geven aan het landschap. Ons belangrijkste advies voor de Bossenstrategie is om met de bosuitbreiding aan te sluiten bij de karakteristieken van het landschap. In het ene landschapstype passen veel meer bos en landschapselementen dan in het andere landschapstype. Daarom is het ook niet mogelijk om de bosopgave gelijkelijk te verdelen over de provincies. Veenweidegebieden zijn daarvan een goed voorbeeld. Hier zou het aanplanten van moerasbossen in combinatie met het opzetten van de waterstanden bijdragen aan de klimaatdoelstellingen, omdat er dan CO₂ wordt vastgehouden in plaats van uitgestoten. Aan de andere kant heeft het open veenweidelandschap een grote culturele waarde. Daarnaast is het een

belangrijk weidevogelbiotoop. Het planten van bos betekent hier dus ook verlies van waarden. Dit vraagt om een zorgvuldige afweging. In bijvoorbeeld jonge ontginningslandschappen is juist ruimte voor nieuwe multifunctionele bossen, waar duurzame houtproductie mogelijk is. De term 'multifunctionele bossen' wordt nu ook al veel gebruikt, maar in de praktijk gaat het dan vaak toch om houtvesterijen. Die bossen bedoelen we niet. Wij doelen hier op bossen waarin de houtproductie daadwerkelijk samen gaat met recreatieve aantrekkelijkheid, een hoge biodiversiteit en andere ecosysteemdiensten als koolstofvastlegging en waterberging. Ook bij kap dient rekening gehouden te worden met de karakteristieken van een landschap door de vorm en grootte van de kapvlatte aan te laten sluiten bij het landschap. In grootschalige, rationeel verkavelde landschappen passen doorgaans grotere kapvlakten dan in kleinschalige landschappen.



Figuur 1 De visie over De Groote Peel omvat: overgangszone van 2 km die als zoekgebied voor natte bossen fungeert: 3.250 ha. Essen/kampenlandschapsherstel: 500 ha bruto, met natuurinclusieve landbouw. Minimaal 5 procent van het oppervlak (25 ha) zou uit houtopstanden moeten bestaan om te kunnen voldoen aan de norm voor een kleinschalig landschap met groene dooradering, maar het ligt voor de hand om in dit gebied te streven naar een ambitieuzer percentage van 10 procent groen(blauwe) dooradering, waar ook voor wordt gepleit in de Europese Green Deal.



- Bestaande bossen
- Zoekgebied bufferzone natte bossen
- Zoekruimte herstel cultuurhistorisch landschap met natuurinclusieve kringlooplandbouw



- Heideontginningen en bossen (sedert 1850)
- Kampontginningen met plaatselijke essens
- Essen
- Beken
- Natuurnetwerk Nederland
- Ecologische Hoofdstructuur, 2014
- Bufferzone 2 km

Heggen, graften en houtwallen

De Bossenstrategie gaat niet alleen over bossen, maar ook over 'houtige landschapselementen', zoals boomgroepen, heggen, graften en houtwallen. Hierin zien we een grote kans om het landschap te versterken en opnieuw 'aan te kleden'. Ook voor de aanplant van landschapselementen moet aangesloten worden bij de karakteristieken van het landschap. Om een significante uitbreiding voor elkaar te krijgen, zijn heldere en ambitieuze doelen nodig voor de uitbreiding van deze landschapselementen. Wij bevelen aan om tenminste 100.000 kilometer landschapselementen te realiseren. Naast de landschapselementen zijn ook doelen nodig voor de uitbreiding van agroforestry. Sluit daarvoor aan bij het Masterplan Agroforestry van het Louis Bolk Instituut (zie artikel op pagina ...) en stel als doel om 25.000 hectare agroforestry te realiseren voor 2030. Het kan niet genoeg benadrukt worden dat de Bossenstrategie ook een bomenstrategie is. In bebouwd gebied moet het aantal bomen fors worden uitgebreid. Bomen maken het verschil. Ze werken verkoelend, dempen wateroverlast en zijn een toevluchtsoord voor allerlei soorten dieren. Bevorder ook de uitbreiding van bossen in en nabij dichtbevolkte gebieden. Er moet minstens 5.000 hectare nieuw bos nabij de grote steden worden gerealiseerd.

Herwaardering

We pleiten ervoor om de Ecologische Hoofdstructuur (EHS) en de robuuste verbindingzones weer in ere te herstellen met de Bossenstrategie. De EHS werd in 1990 van kracht. In 2000 werden daar de robuuste verbindingzones aan toegevoegd. In 2014 werd de EHS omgedoopt tot het Natuurnetwerk Nederland (NNN), waarbij ongeveer 27.000 hectare EHS én de robuuste verbindingzones werden geschrapt. De bosuitbreiding en uitbreiding met landschapselementen zou plaats moeten vinden op de geschrapte delen van de EHS en de robuuste verbindingzones. Op deze manier wordt het NNN versterkt. De robuuste verbindingzones worden helaas niet genoemd in de Bossenstrategie die op 18 november werd gepresenteerd. We hopen dat enkele provincies in de Bossenstrategie aanleiding zien om die robuuste verbindingzones alsnog te realiseren, in ieder geval daar waar het bosecosystemen betreft. Probeer daarbij niet zoveel mogelijk bos en bomen 'weg te zetten' om de doelstellingen te halen. Zet in op de ondervetgenwoordigde bosecosystemen, zoals beekbegeleidende bossen, oibossen, getijdewalbossen en moerasbossen.

Met de Bossenstrategie kan niet alleen het NNN versterkt worden, maar kan ook de verduurzaming van de landbouw een extra impuls krijgen en daarmee bijdragen aan het oplossen van de stikstofproblematiek. Dit kan door te verkennen waar mogelijkheden zijn voor bosuitbreiding in de overgangszones tussen natuur en landbouw. In die zones zijn er drie opties:

- Omschakelen naar natuur- en landschapsinclusieve landbouw of agroforestry
- Opkopen van vee- en pluimveehouderijen en daarvoor in de plaats nieuwe bossen aanleggen
- Aanleggen van brede bossingels rondom vee- en pluimveehouderijen

Opties 1 en 2 zijn het meest effectief. Daar waar de bedrijven omschakelen naar natuurinclusieve landbouw of uitgekocht worden, gaan de stikstofemissies ter plaatse naar beneden of zelfs naar nul en gaan de houtsingels en het bos ook bijdragen aan het invangen van emissies die van elders afkomstig zijn. Deze overgangszones moeten enkele kilometers breed zijn rondom Natura 2000-gebieden. Dit lichten we nader toe aan de hand van een casus: de Groote Peel.

Casus: de Groote Peel

De Groote Peel is een Natura 2000-gebied en een restant van wat ooit een uitgestrekt landschap van levend hoogveen was. De kernopgave voor de Peel is: initiëren hoogveenvorming. De grootste problemen voor een goede ontwikkeling van hoogveen in de Groote Peel zijn verdroging en stikstofdepositie. Deze twee problemen kunnen verminderd worden door een overgangszone van twee kilometer rondom de Groote Peel aan te wijzen (zie figuur 1). In deze zone wordt ingezet op bosuitbreiding, aansluitend bij de karakteristieken van het landschap.

Een groot deel van deze zone bestaat uit (jonge) heideontginningen en bossen. Halverwege de negentiende eeuw waren hier van nature voedselarme en uitgestrekte heidegebieden te vinden: de woeste gronden. Na privatisering van deze gronden werd vanaf 1850 het grootste deel ontgonnen. In eerste instantie vooral voor bosbouw, maar na de introductie van kunstmest ook voor landbouw. Het landschap wordt gekenmerkt door een vrij grote schaal en rationele verkavelingsstructuur en wordt cultuurhistorisch niet hoog gewaardeerd. In de heideontginningen en bossen rondom de Groote Peel staan vooral intensieve veehouderijen. De nieuwe invulling van deze zone kan grotendeel bestaan uit vernatting in combinatie met natuurlijke (moeras)bossen. Het bos werkt als klimaatbuffer en vangt de stikstof af. De intensieve veehouderijen worden opgekocht. Hiermee verminderen de twee grootste problemen: verdroging en stikstofbelasting uit de directe omgeving.

Een klein deel van het gebied (aan de oostzijde) is een kampontginningenlandschap met plaatselijk essen en het essenlandschap. Kampen met plaatselijk essen zijn ontstaan vanaf de middeleeuwen en bestaan uit beekdalen en daarmee samenhangende akkercomplexen. In de beekdalen lagen de weiden en hooilanden waar de boeren het vee hielden. Met de mest uit de potstal werden de hoger gelegen voedselarme zandgronden bemest. Zo ontstonden in de loop der tijd vruchtbare en opgehoogde (bolle) akkers

(kampen of essen). Veekeringen bestonden uit dichtbeplante houtwallen. Het was een afwisselend en kleinschalig coulisselandschap met een ongekend hoge biodiversiteit. Door de ruilverkavelingen en de schaalvergroting in de landbouw verdwenen de houtwallen op grote schaal. Het landschap vloeiende samen met de ontginningen van de woeste gronden. Om dit waardevolle landschap in ere te herstellen is het een goede optie om het cultuurhistorische landschap te herstellen in combinatie met natuurinclusieve landbouw. Deze landschappen liggen hoger dan de Groote Peel. Het sterk vernatten van het gebied draagt vermoedelijk veel minder bij aan het herstel van de waterhuishouding van de Peel. Hier wordt dan ook vooral ingezet op het herstel van het landschap en de omschakeling naar natuurinclusieve landbouw. Hiermee wordt de stikstofdepositie op de directe omgeving teruggedrongen.

Voorbeeldfunctie

Het Rijk en andere overheden moeten het goede voorbeeld geven. De overheid bezit arealen grond die nu geen bos zijn, maar het wel kunnen worden. Eigen gronden kunnen 'bezwaard' worden met een bosopgave, vergelijkbaar met de percentageregeling voor beeldende kunst. De 40.000 hectare agrarische grond van het Rijksvastgoedbedrijf worden verpacht en staan nu grotendeels ten dienste van de staatskas. Dat kan ook anders. De waterschappen en Rijkswaterstaat moeten kijken waar binnen de veiligheidseisen bosuitbreiding plaats kan vinden of waar extra bomen geplant kunnen worden op bijvoorbeeld dijken en oude linten. Gemeentes moeten in kaart brengen hoeveel ruimte er is binnen de bebouwde kom voor nieuwe bomen. Er moet geïnvesteerd worden en uitgestraald worden dat het ernst is. Verwacht van meekoppelen met andere opgaven geen wonderen. In *Bos voor de toekomst*, de gezamenlijke uitwerking van de ambities en doelen voor de Bossenstrategie van LNV en de provincies, staan veel goede ambities en doelen en er zijn ook veel van onze aanbevelingen overgenomen, maar de financiële onderbouwing hiervoor laat nog te wensen over. De Bossenstrategie moet niet te afhankelijk zijn van andere programma's. Dat maakt de realisatie ervan kwetsbaar. Het Rijk moet daarom het budget voor de Bossenstrategie fors verhogen. Het is belangrijk om dit niet te zien als een kostenpost, maar als het creëren van maatschappelijke meerwaarde en goed rentmeesterschap.

shera.wittenboer@rijksoverheid.nl

Shera van den Wittenboer ondersteunt het College van Rijksadviseurs en was betrokken bij het advies voor de Bossenstrategie, Landschap versterken met bomen en bos, zie ook: www.collegevanrijksadviseurs.nl