



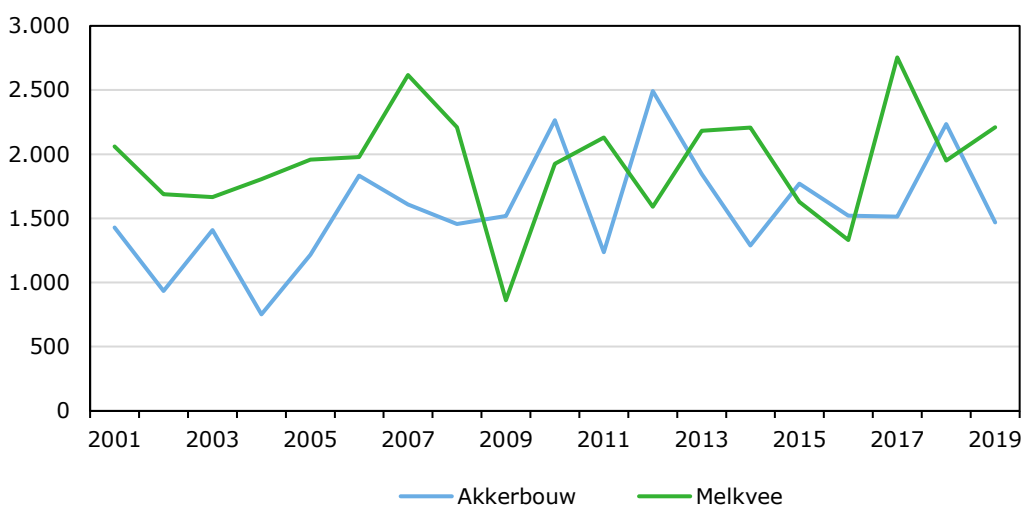
## Verdiencapaciteit per hectare neemt toe met bedrijfsomvang

Huib Silvis en Martien Voskuilen

Grotere bedrijven realiseren doorgaans hogere inkomens uit bedrijf dan kleinere bedrijven. Dit bericht laat zien dat ook de verdiencapaciteit per hectare stijgt met de bedrijfsomvang. Dat geldt zowel in de melkveehouderij als in de akkerbouw. De verdiencapaciteit is hierbij uitgedrukt in netto toegevoegde waarde. Bij toenemende omvang nemen de berekende kosten van arbeid per hectare af.

### Netto toegevoegde waarde per hectare over de jaren vrij constant

De netto toegevoegde waarde per hectare van de melkveebedrijven is in de periode 2001-2019 gemiddeld nauwelijks gewijzigd (figuur 1). Wel zijn er na 2006 grote jaarlijkse schommelingen opgetreden. Die hebben te maken met de verlaging van de marktprijsondersteuning voor zuivel.



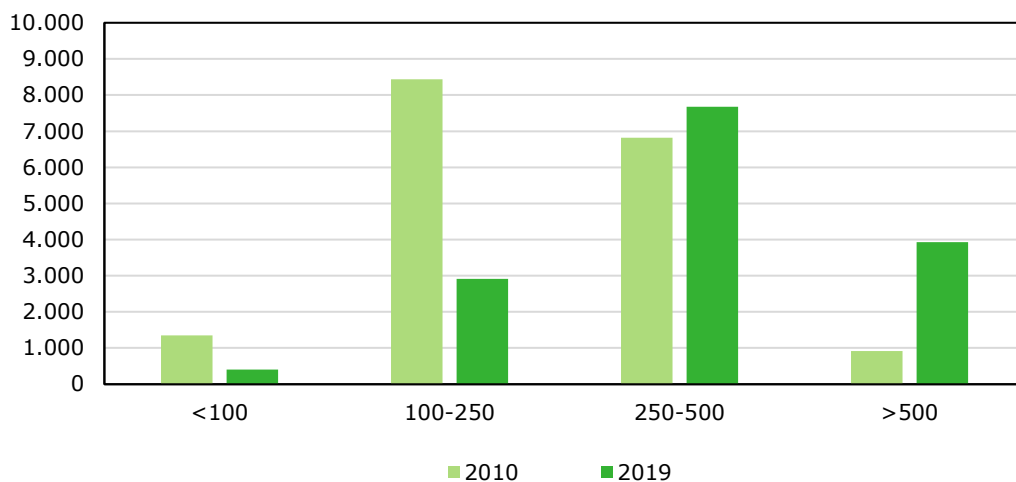
**Figuur 1** Netto toegevoegde waarde (euro per ha) akkerbouw- en melkveebedrijven, 2001-2019  
Bron: Bedrijveninformatienet, Wageningen Economic Research.

Gemiddeld kwam de netto toegevoegde waarde van de melkveebedrijven in de periode 2006-2019 uit op bijna 2.000 euro per hectare per jaar. Aan sterk fluctuerende inkomens door prijsschommelingen is de akkerbouw al langer gewend. De gemiddelde netto toegevoegde waarde is na 2005 duidelijk gestegen, maar daarna ook min of meer gelijk gebleven. Gemiddeld over de periode 2006-2019 bedroeg de netto toegevoegde waarde van de akkerbouw ruim 1.700 euro per hectare per jaar.

## Melkveebedrijven

### *Sterke schaalvergroting in melkveehouderij*

Het aantal melkveebedrijven is tussen 2010-2019 met 15% gedaald tot 14.900. In deze periode heeft een flinke schaalvergroting plaatsgevonden: het aantal bedrijven met een omvang van 100.000-250.000 euro Standaardopbrengst (SO) is sterk verminderd en dat van de bedrijven met een omvang boven de 500.000 euro SO met een factor 4,3 gestegen tot ruim 3.900 bedrijven (aandeel 26%; figuur 2). De schaalvergroting is vooral het gevolg van de sterke groei van de gemiddelde melkveestapel en in mindere mate van de toename van de gemiddelde oppervlakte (van 46,6 naar 56,2 hectare per bedrijf). Hierdoor zijn de bedrijven intensiever, minder grondgebonden geworden.



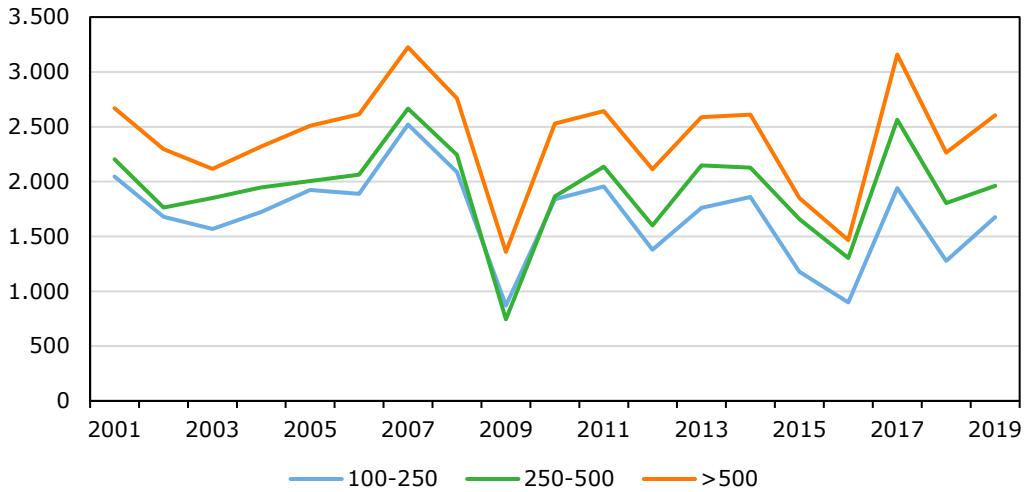
**Figuur 2** Aantal melkveebedrijven naar omvang (1.000 euro SO), 2010 en 2019

Bron: CBS-Landbouwtelling, bewerking Wageningen Economic Research.

In 2019 waren er slechts enkele tientallen melkveebedrijven die kleiner zijn dan de ondergrens van de steekproef (25.000 euro SO) van het Bedrijveninformatienet van Wageningen Economic Research. Ook het aantal bedrijven met een omvang tussen 25.000 en 100.000 euro SO is vrij gering (2% in 2019). Het aantal steekproefbedrijven is hierdoor eveneens teruggelopen, waardoor in de laatste jaren te weinig bedrijven zijn om de resultaten in deze klasse te tonen.

### *Grotere bedrijven behalen hoogste netto toegevoegde waarde per hectare*

Zowel op de middelgrote (250.000-500.000 euro Standaardopbrengst, SO) als op de grotere melkveebedrijven (meer dan 500.000 euro SO) is de gemiddelde netto toegevoegde waarde per hectare in bijna twintig jaar tijd weinig veranderd, afgezien van de jaarlijkse fluctuaties (figuur 3). Op de kleinere bedrijven (100.000-250.000 euro SO) staat de netto toegevoegde waarde wat onder druk.



**Figuur 3** Netto toegevoegde waarde (euro per ha) melkveebedrijven naar omvang (1.000 euro SO), 2001-2019

Bron: Bedrijveninformatienet, Wageningen Economic Research.

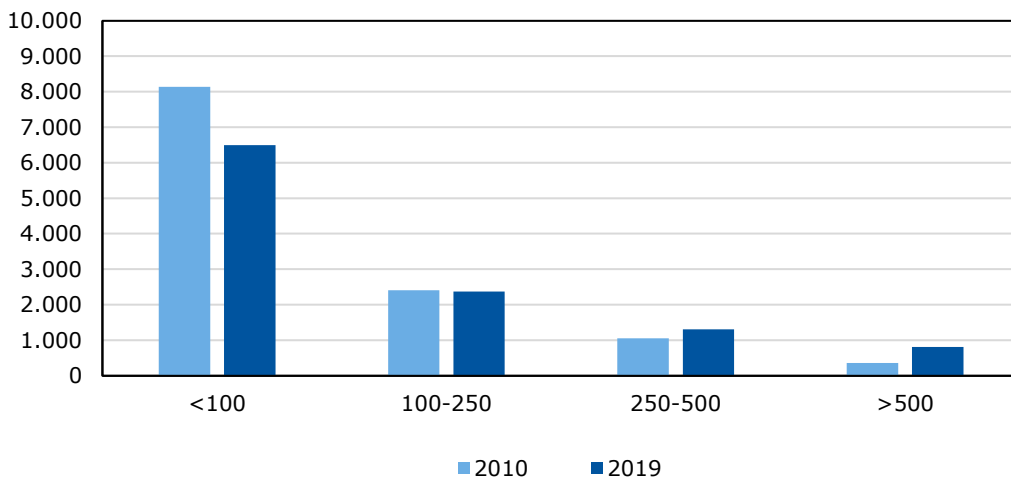
De netto toegevoegde waarde per hectare neemt toe bij een grotere bedrijfsomvang. Over de gehele periode 2001-2019 komt deze uit op gemiddeld bijna 1.700 euro op de kleinere, ruim 1.900 euro op de middelgrote en 2.400 euro per hectare op de grotere bedrijven.

Bijlage 1 geeft een toelichting op de gebruikte inkomensbegrippen. In bijlage 2 wordt nader ingegaan op de gemiddelde resultaten van de melkveebedrijven in de periode 2015-2019. Alleen de groep grotere melkbedrijven realiseerde in het merendeel van deze jaren een marktconforme beloning voor de inzet van eigen arbeid en kapitaal. Het schaalgrootte-effect komt vooral naar voren in lagere berekende kosten van arbeid per hectare bij toenemende omvang.

## Akkerbouwbedrijven

### Veel kleine bedrijven

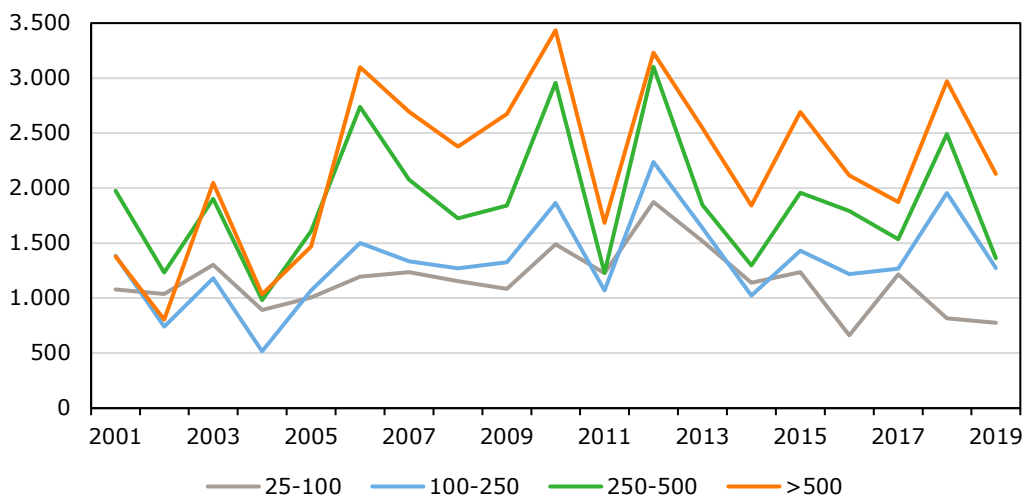
Tussen 2010 en 2019 is het aantal akkerbouwbedrijven met 8% gedaald tot 11.000, hoofdzakelijk door wijziging van de registratie in 2016 waardoor een deel van de kleinere bedrijven niet meer is geregistreerd. De akkerbouw telt veel kleine bedrijven (figuur 4): in 2019 hadden 6.500 bedrijven (59%) een omvang van minder dan 100.000 euro SO, en 3.300 bedrijven (30%) zaten onder de 25.000 euro SO, de ondergrens voor de steekproef van het Bedrijveninformatienet van Wageningen Economic Research. Het aantal grotere bedrijven (meer dan 500.000 euro SO) is tussen 2010 en 2019 gestegen tot ruim 800 (aandeel 7%). De gemiddelde bedrijfsgrootte van alle akkerbouwbedrijven is in deze periode licht gestegen, van 38,5 naar 41,5 ha per bedrijf. De kleinschalige structuur van de akkerbouw heeft voor een belangrijk deel te maken met de bedrijfstypering. Een gespecialiseerd melkveebedrijf dat wordt verkleind via het afstoten van het melkvee geldt niet meer als melkveebedrijf, maar wordt getypeerd als overig graasdierbedrijf of, bij de teelt van voedergewassen, als akkerbouwbedrijf.



**Figuur 4** Aantal akkerbouwbedrijven naar omvang (1.000 euro SO), 2010 en 2019  
Bron: CBS-Landbouwteiling, bewerking Wageningen Economic Research.

#### Grote jaarlijkse fluctuaties netto toegevoegde waarde per hectare

De inkomens in de akkerbouw kunnen van jaar op jaar sterk wijzigen door de prijsontwikkeling van de producten. Vooral op de middelgrote (250.000-500.000 euro SO) en grotere bedrijven (meer dan 500.000 euro SO) zijn de schommelingen groot (figuur 5) door de grotere afhankelijkheid van deze bedrijven van opbrengsten van de producten. Op de kleinere bedrijven (25.000-100.000 en 100.000-250.000 euro SO) is een groter deel van de opbrengsten afkomstig uit overige opbrengsten, zoals de verhuur van activa (grond, machines en gebouwen) en loonwerk voor anderen.



**Figuur 5** Netto toegevoegde waarde (euro per ha) akkerbouwbedrijven naar omvang (1.000 euro SO), 2001-2019  
Bron: Wageningen Economic Research.

Ook op de akkerbouwbedrijven is de netto toegevoegde waarde per hectare hoger bij een grotere bedrijfsomvang. Over de gehele periode 2001-2019 komt deze uit op gemiddeld bijna 1.200 euro op de bedrijven met een omvang van 25.000-100.000 euro SO, tot ruim 2.200 euro per hectare op de grotere bedrijven meer dan 500.000 euro SO.

Bijlage 1 geeft een toelichting op de gebruikte inkomensbegrippen. In bijlage 3 wordt nader ingegaan op de gemiddelde resultaten van de akkerbouwbedrijven in de periode 2015-2019. Het inkomen uit bedrijf uit normale bedrijfsvoering stijgt bij toenemende bedrijfsomvang. Het

---

schaalgroote-effect komt vooral naar voren in lagere berekende kosten van arbeid per hectare bij toenemende omvang.

## Bijlage 1 Begrippen

### **Opbrengsten**

Agrarische bedrijven realiseren opbrengsten door de inzet van productiemiddelen.

### **Kosten**

De productiemiddelen bestaan uit productiefactoren (arbeid, kapitaal en grond) en overige productiemiddelen, zoals zaaizaad, pootgoed, kunstmest, gewasbeschermingsmiddelen, veevoer en dergelijke. De kosten van de productiefactoren worden factorkosten genoemd en die van de overige productiemiddelen non-factorkosten.

### **Netto toegevoegde waarde**

Door de totale opbrengsten te verminderen met de non-factorkosten (inclusief afschrijvingen) resteert de netto toegevoegde waarde. Deze indicator is de beloning voor de gecombineerde inzet van de productiefactoren arbeid, kapitaal en grond. Het is daarbij niet van belang door wie de productiefactoren worden geleverd. Een ander woord voor de netto toegevoegde waarde is factoropbrengsten. Voor de factoropbrengsten op sectorniveau wordt ook wel het begrip agrarisch inkomen gebruikt.

### **Betaalde factorkosten**

Om het inkomen van het bedrijf te berekenen moet rekening worden gehouden met wie de productiefactoren levert. Het inkomen uit bedrijf is de beloning voor de inzet van eigen arbeid en eigen vermogen. Dit inkomen is de netto toegevoegde waarde minus de betaalde factorkosten: betaalde arbeid, betaalde rente en betaalde pacht.

### **Nettobedrijfsresultaat**

Als een (normatieve) vergoeding voor eigen arbeid en vermogen wordt afgetrokken van het inkomen uit bedrijf, resteert het nettobedrijfsresultaat. In de landbouw komt het vaak voor dat het nettobedrijfsresultaat negatief is. Dit betekent niet meteen dat een faillissement dreigt, maar dat de aangenomen beloningsaanspraken van de productiefactoren eigen kapitaal en eigen arbeidsinzet niet volledig worden gerealiseerd.

### **Nettobedrijfsresultaat en totale factorkosten**

De som van het nettobedrijfsresultaat en de totale factorkosten (de betaalde en berekende) is per definitie gelijk aan de netto toegevoegde waarde.

### **Resultaten**

Hieronder volgt een toelichting op de resultaten (euro per ha) van melkveebedrijven (bijlage 2) en akkerbouwbedrijven (bijlage 3) naar omvang in Standaardopbrengst (1.000 euro), gemiddelde 2015-2019.

## Bijlage 2 Resultaten van melkveebedrijven

De totale opbrengsten en non-factorkosten (inclusief afschrijvingen) per hectare stijgen op de melkveebedrijven bij een toenemende bedrijfsomvang. Per saldo stijgt de netto toegevoegde waarde per hectare bij een grotere bedrijfsomvang, van 1.390 euro per hectare op de kleinere bedrijven tot 2.270 euro per hectare op de grotere bedrijven (tabel 1).

**Tabel 1** Resultaten (euro per ha) melkveebedrijven naar omvang (1.000 euro SO), gemiddelde 2015-2019

	Alle	100-250	250-500	>500
<b>A Opbrengsten, totaal</b>	<b>7.330</b>	<b>5.880</b>	<b>7.070</b>	<b>8.040</b>
w.v. producten en dieren	6.410	5.100	6.110	7.110
subsidies en toeslagen	460	450	440	480
overige opbrengsten	470	330	510	460
<b>B Non-factorkosten</b>	<b>5.360</b>	<b>4.480</b>	<b>5.210</b>	<b>5.770</b>
w.v. betaalde non-factorkosten	4.390	3.880	4.260	4.670
Afschrijvingen	970	600	950	1.100
<b>C Netto toegevoegde waarde (A-B)</b>	<b>1.970</b>	<b>1.390</b>	<b>1.860</b>	<b>2.270</b>
<b>D Betaalde factorkosten</b>	<b>920</b>	<b>580</b>	<b>880</b>	<b>1.060</b>
w.v. betaalde pacht	250	240	260	260
betaalde arbeid	160	50	140	210
betaalde rente	500	290	480	600
<b>E Inkomen uit normale bedrijfsvoering (C-D)</b>	<b>1.060</b>	<b>810</b>	<b>980</b>	<b>1.210</b>
<b>F Nettobedrijfsresultaat</b>	<b>-600</b>	<b>-1.740</b>	<b>-850</b>	<b>20</b>
<b>G Factorkosten, totaal</b>	<b>2.580</b>	<b>3.140</b>	<b>2.710</b>	<b>2.250</b>
w.v. betaalde arbeid	160	50	140	210
berekende arbeid	1.760	2.500	1.920	1.360
rente vermogen exclusief grond	210	160	210	230
rente grond	190	200	180	200
betaalde pacht	250	240	260	260
<b>H Netto toegevoegde waarde (F+G)</b>	<b>1.970</b>	<b>1.390</b>	<b>1.860</b>	<b>2.270</b>

Bron: Bedrijveninformatienet, Wageningen Economic Research.

De stijging van de opbrengsten met een toenemende bedrijfsomvang hangt onder meer samen met de toename van de intensiteit van de bedrijfsvoering, zoals een hogere melkproductie per hectare. De opbrengsten bestaan voor het overgrote deel (87% voor alle bedrijven) uit de omzet van producten en dieren (in hoofdzaak melk en zuivelproducten), waarbij de omvang er vrij weinig toe doet. Het inkomen uit bedrijf stijgt bij toenemende bedrijfsomvang, van 810 euro op de kleinere bedrijven tot 1.210 euro per hectare op de grotere bedrijven. Het gemiddelde nettobedrijfsresultaat – totale opbrengsten minus alle (betaalde en berekende) kosten – op de melkveebedrijven was in de periode 2001-2019 slechts in één jaar (2017) positief. Alleen de groep grotere melkbedrijven realiseerde in het merendeel van deze jaren een marktconforme beloning voor de inzet van eigen arbeid en kapitaal, ofwel een positief nettobedrijfsresultaat. Het schaalgrootte-effect komt vooral naar voren in lagere berekende kosten van arbeid per hectare bij toenemende omvang. Zo is de arbeidsinzet in uren per hectare lager, zodat de arbeid efficiënter wordt ingezet.

## Bijlage 3 Resultaten van akkerbouwbedrijven

Bij een toenemende bedrijfsomvang nemen zowel de opbrengsten als de non-factorkosten (inclusief afschrijvingen) per hectare toe. Per saldo stijgt de netto toegevoegde waarde per hectare bij een grotere bedrijfsomvang, van 940 euro op de kleinere bedrijven tot 2.360 euro per hectare op de grotere bedrijven (tabel 2).

**Tabel 2** Resultaten (euro per ha) akkerbouwbedrijven naar omvang (1.000 euro SO), gemiddelde 2015-2019

	Alle	25-100	100-250	250-500	>500
<b>A Opbrengsten, totaal</b>	<b>5.110</b>	<b>4.100</b>	<b>4.520</b>	<b>5.250</b>	<b>6.240</b>
w.v. producten en dieren	3.690	2.260	2.910	3.960	5.180
subsidies en toeslagen	460	480	500	440	440
overige opbrengsten	950	1.350	1.110	850	630
<b>B Non-factorkosten</b>	<b>3.410</b>	<b>3.160</b>	<b>3.090</b>	<b>3.420</b>	<b>3.890</b>
w.v. betaalde non-factorkosten	2.500	2.380	2.280	2.540	2.780
Afschrijvingen	900	780	810	880	1.100
<b>C Netto toegevoegde waarde (A-B)</b>	<b>1.700</b>	<b>940</b>	<b>1.430</b>	<b>1.830</b>	<b>2.360</b>
<b>D Betaalde factorkosten</b>	860	620	650	870	1.220
w.v. betaalde pacht	370	300	330	370	480
betaalde arbeid	170	70	60	220	320
betaalde rente	310	260	260	290	420
<b>E Inkomen uit normale bedrijfsvoering (C-D)</b>	<b>840</b>	<b>320</b>	<b>780</b>	<b>960</b>	<b>1.140</b>
<b>F Nettobedrijfsresultaat</b>	<b>-220</b>	<b>-1.400</b>	<b>-400</b>	<b>-50</b>	<b>540</b>
<b>G Factorkosten, totaal</b>	<b>1.920</b>	<b>2.340</b>	<b>1.830</b>	<b>1.880</b>	<b>1.820</b>
w.v. betaalde arbeid	170	70	60	220	320
berekende arbeid	980	1.510	1.060	930	630
rente vermogen exclusief grond	160	180	140	150	180
rente grond	230	290	240	210	210
betaalde pacht	370	300	330	370	480
<b>H Netto toegevoegde waarde (F+G)</b>	<b>1.700</b>	<b>940</b>	<b>1.430</b>	<b>1.830</b>	<b>2.360</b>

Bron: Bedrijveninformatienet, Wageningen Economic Research.

De stijging van de opbrengsten hangt onder meer samen met de toename van de intensiteit van de bedrijfsvoering. Het bouwplan bestaat uit een groter aandeel aardappelen, uien en groenten, wat ook zorgt voor hogere kosten per hectare. Het inkomen uit bedrijf uit normale bedrijfsvoering stijgt bij toenemende bedrijfsomvang, van 320 euro op de kleinste bedrijven tot 1.140 euro per hectare op de grotere bedrijven. Het nettobedrijfsresultaat – totale opbrengsten minus alle (betaalde en berekende) kosten – is in de akkerbouw in de meeste jaren negatief. Alleen de groep grotere akkerbouwbedrijven realiseert een positief nettobedrijfsresultaat. Het schaalgrootte-effect komt vooral naar voren in lagere berekende kosten van arbeid per hectare bij toenemende omvang.

### Meer informatie

Dr.ir. H.J. Silvis, senior onderzoeker  
T +31 (0)70 3358 168  
E [huib.silvis@wur.nl](mailto:huib.silvis@wur.nl)  
[www.wur.nl/economic-research](http://www.wur.nl/economic-research)

2021-010