

CoE GROEN

CENTRE OF EXPERTISE



Centre of Expertise Groen

Visie, missie en strategie

Robuuste basisinfrastructuur voor praktijkgericht
onderzoek in het groene domein

September 2020

CoE Groen voor praktijkgericht onderzoek in het Groene Domein

De groene sector staat de komende decennia voor een aantal grote uitdagingen, mede als gevolg van wereldwijde ontwikkelingen. Zoals het voorzien in de alsmaar toenemende vraag naar gezond, veilig en duurzaam geproduceerd voedsel, behoud van biodiversiteit en kwaliteit van het landschap. De problemen spelen wereldwijd, er wordt beleid ontwikkeld op internationaal, nationaal en regionaal niveau.

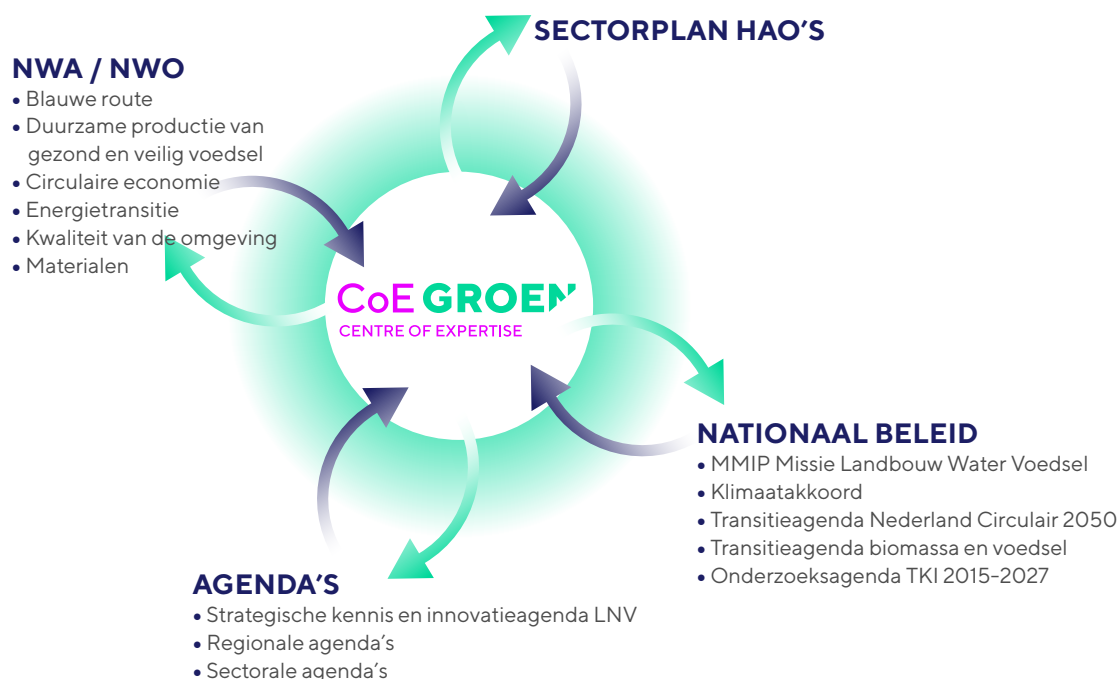
Systemeemtransitie

Een systeemtransitie is nodig om de maatschappelijke opgaven aan te pakken. De systeemtransitie in het groene domein vraagt om verandering in denken en gedrag, gebruik van nieuwe technologieën en nieuwe vormen van samenwerken. Voor Nederland zijn de transitieopgaven van het voedselproductiesysteem naar een duurzaam model vastgelegd in onder meer de routes van de Nationale Wetenschapsagenda (NWA-routes) en de Kennis en Innovatie Agenda's (KIA's) van de Meerjarige Missiegedreven Innovatie Programma's (MMIP's). De KIA Landbouw, Water en Voedsel (LWV) omvat een zeer gedegen analyse van vele kennis- en innovatieopgaven tot 2023.

Het voedselproductiesysteem en de wijze waarop wij met onze natuur en leefomgeving omgaan, is door complexiteit en pad-afhankelijkheid lastig te veranderen. Doorwerking van nieuwe gecombineerde kennis in de praktijk en up to date opleiden zijn in deze transitie van essentieel belang en bieden veel kansen.

De vier groene Hogescholen Aeres, Van Hall Larenstein, HAS Hogeschool en Inholland (HAO's) continueren binnen het CoE Groen hun samenwerking op het gebied van praktijkgericht onderzoek, om met focus en massa de komende jaren een significante bijdrage te leveren aan het oplossen van de maatschappelijke vraagstukken.

Figuur 1.1. Positionering CoE Groen gekoppeld aan beleidsagenda's



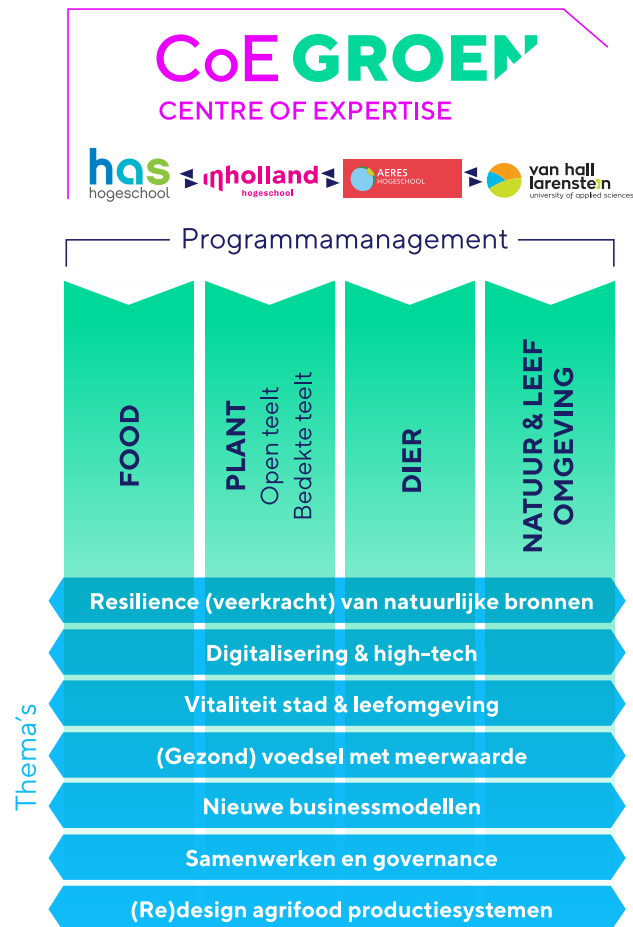
Strategie

Het is gangbare praktijk dat met de creativiteit en vindingrijkheid van studenten, de expertise van docenten en lectoren wordt gewerkt aan grote en kleine maatschappelijke vraagstukken. Samenwerking wordt gezien als een middel om ambities en doelen te bereiken. Door samen te organiseren en expertise gezamenlijk in te zetten, kan krachtiger, efficiënter en met meer impact worden gewerkt. De vier groene Hogescholen Aeres, Van Hall Larenstein, HAS Hogeschool en Inholland (HAO's) hebben in hun sectorplan 'Duurzaam pionieren met groene generaties 2019-2023 (2019)', zeven thema's benoemd, waar zij zich de komende jaren met hun praktijkgericht onderzoek op richten.

Deze thema's zijn:

1. **Veerkracht** (resilience) van natuurlijke bronnen (sluit aan bij Kringlooplandbouw, Natuurinclusief in Missie A)
2. **Vitaliteit van stad & land** (sluit aan bij Klimaatneutrale landbouw en voedselproductie in Missie B)
3. **(gezond) Voedsel met meerwaarde** (sluit aan bij Klimaatbestendig landelijk- en stedelijk gebied in Missie C)
4. **Herontwerp** (redesign) van agrifood productiesystemen (sluit aan bij Gewaardeerd, gezond en veilig voedsel in Missie D)
5. **Digitalisering & hightech** (sluit aan bij MMIP Sleuteltechnologieën: Smart farming, precisietechnologie, big data)
6. **Nieuwe businessmodellen** (sluit aan bij MMIP Maatschappelijk verdienvermogen: Verdienmodellen)
7. **Samenwerken en governance** (sluit aan bij MMIP geïntegreerde systeemaanpak Governance)

Figuur 1.2. CoE Groen met 4 Expertiseclusters en 7 thema's



Onderzoeksthema's

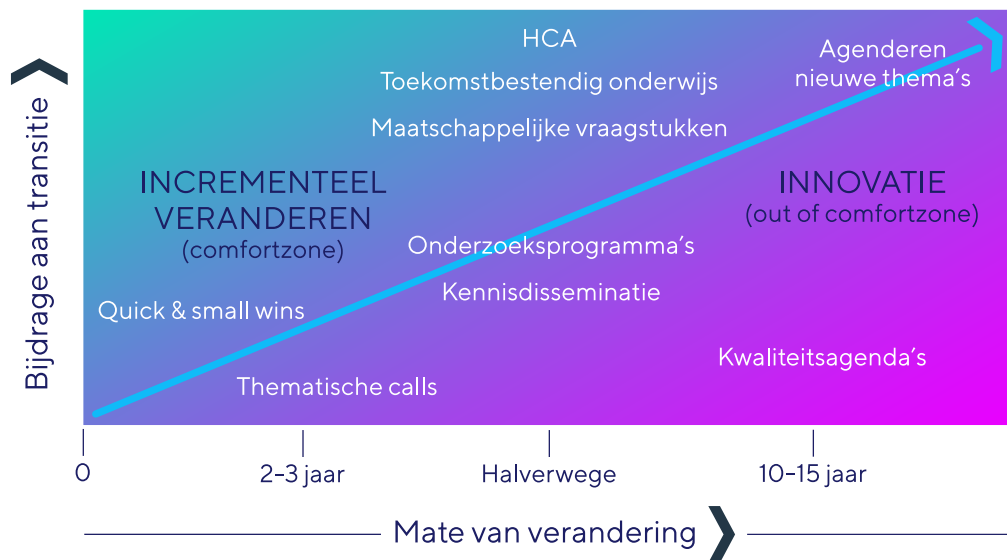
Het CoE Groen is georganiseerd in vier Expertiseclusters: Food, Plant, Dier en Natuur & Leefomgeving. De thema's lopen hier dwars doorheen. De structuur maakt het mogelijk om eenvoudig verbinding te leggen met de overige (niet-groene) domeinen en stimuleert cross-overs. Per Expertisecluster is een inhoudelijke focus voor onderzoeksprogrammering aangebracht door samenspraak met overheden, bedrijfsleven, maatschappelijke organisaties, onderzoek en onderwijs. Het CoE Groen bundelt lectoraten van het HAO (circa 50). Inhoudelijke samenwerking vindt plaats in wisselende coalities op basis van complementariteit. Door het programmatisch werken en deze wijze van inrichting via een basisinfrastructuur is het CoE Groen in staat krachten te bundelen, focus te versterken, kwaliteit te verstevigen en wordt expertise optimaal ingezet.

Incrementeel veranderen en gezamenlijk leren

De verduurzaming vergt een omslag in denken, durven en doen via een consistente, integrale en op innovatie gerichte benadering van de uiteenlopende aspecten van productie en beheer. Om deze omslag te versnellen is een impuls nodig. Met praktijkgericht onderzoek kan bestaande en nieuw gecombineerde kennis toegankelijk, toepasbaar en 'koppelbaar' worden gemaakt. Gebruikers kunnen worden geholpen in hun keuzeproces en er kan door gezamenlijk leren en incrementeel veranderen draagvlak voor verandering en innovatie ontstaan; er ontstaat ruimte om de ideeën te adopteren. Quick wins zijn nodig om de gewenste transitiedynamiek in het systeem op gang te brengen. Interdisciplinaire en multi-level samenwerking krijgt gestalte in living labs, fieldlabs en proeftuinen. Met experts uit de beroepspraktijk, onderzoekers, docenten en studenten wordt door praktijkgericht onderzoek gewerkt aan de 21st century body of knowledge and skills, die bijdraagt aan vernieuwing en transitie. Zie Figuur 1.3.

De beoogde impact komt tot uitdrukking in concrete producten, zoals handelingsperspectief of de ontwikkeling van concepten, de doorwerking in onderwijs en beroepspraktijk door kennisoverdracht en de verankering in opleidingen en cursorisch onderwijs ten behoeve van 'leven lang ontwikkelen'. Uiteindelijk draait het om een bijdrage aan de beoogde transitieverandering.

Figuur 1.3. Transitiestrategie CoE Groen



CoE GROEN

Colofon

Centre of Expertise (CoE) Groen

Larensteinselaan 26a
Postbus 9001
6882 CT Velp

Productie:
Bindt Communicatie

www.coegroen.nl

