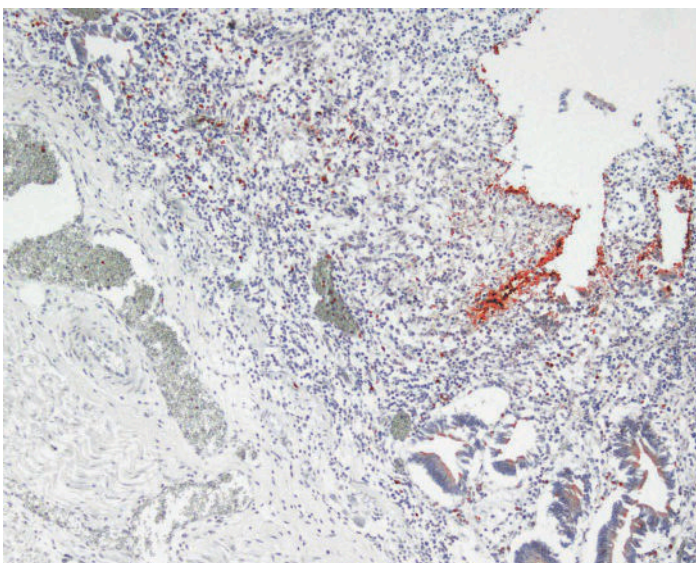


# Gastroenteritis door *Listeria* spp.

**Listeriose bij kleine herkauwers is zeker geen onbekende aandoening. De klinische verschijnselen worden in de praktijk vaak herkend. Toch weet een oude bekende zo nu en dan weer te zorgen voor verrassingen.**

Recent is bij de Veekijker melding gemaakt van gespeende geitenlammeren met diarree en sterfte. In eerste instantie leek het op een chronische coccidiose-infectie. Na aanhoudende diarree, ondanks een behandeling, zijn de dieren ingestuurd voor pathologisch onderzoek. Door middel van mestonderzoek is coccidiose toen uitgesloten. Met pathologisch onderzoek werd wel een ernstige darmontsteking ten gevolge van *Listeria* spp. aangetoond. Het rantsoen van de ingezonden dieren bestond uit kuil, mais en brok. Dit bedrijf is bekend met listeriose bij de volwassen melkgeiten.

Ook zijn er volwassen melkschapen van een biologisch bedrijf aangeboden voor pathologisch onderzoek met een achtergrond van productieverlies en vermageren. De problemen leken hier te beginnen met enkele dagen diarree, waarna dit stopte en overging in lusteloosheid en anorexie. Ondanks behandeling trad er geen verbetering op; de dieren stierven na enkele weken. Op sectie vertoonden dieren een chronische darmontsteking, waarbij *Listeria* spp. middels een specifieke kleuring is aangetoond.



Histologisch beeld (is bepalend voor het vaststellen) van een darmontsteking ten gevolge van *Listeria* spp..

## Klinische verschijnselen

Waar een infectie met *Listeria* spp. bij runderen vaak ongemerkt verloopt, leidt het bij schapen en geiten vaak tot klinische verschijnselen, zoals hersenvliesontsteking, bloedvergiftiging en abortus als gevolg van bloedvergiftiging. Het verband tussen darmontsteking en *Listeria* spp. is niet geheel duidelijk, maar wordt vaker gezien bij schapen in Nieuw-Zeeland.

Zowel het klinisch beeld als het sectiebeeld kan overeenkomsten vertonen met bijvoorbeeld salmonellose en yersiniose. Daarom is aanvullend onderzoek, zoals bacteriologisch en histologisch onderzoek, nodig om de diagnose te bevestigen. Ook het reactiepatroon van de darmwand van een ontsteking is door *Listeria* spp. dusdanig typisch dat deze onder de microscoop te onderscheiden is van andere bacteriële infecties. In gevallen van chronische darmontsteking kan dit beeld echter vertroebeld zijn; om de juiste diagnose te stellen is een speciale kleuring noodzakelijk.

Het optreden van darmontsteking door *Listeria* spp. wordt, net als andere bekende uitingsvormen van listeriose, in verband gebracht met het voeren van slecht geconserveerd ruwvoer of met grond gecontamineerd ruwvoer. Daarnaast is het ook beschreven bij grazende dieren. Waarom na infectie darmontsteking ontstaat is niet duidelijk; onduidelijk is ook de infectieuze dosis, infectieroute en mogelijkheid van verschillende bacteriestammen.

Bovenstaande casussen onderstrepen het belang van aanvullend onderzoek: het klinisch beeld is niet altijd wat het lijkt.

**Monitoring**  
DIERGEZONDHEID

Al sinds 2002 houdt Royal GD zich intensief bezig met de uitvoering van de diergezondheidsmonitoring in Nederland. Hiervoor werken wij nauw samen met onder andere de diersectoren, de zuivel, het ministerie van LNV, dierenartsen en veehouders. Deze rubriek verhaalt over bijzondere gevallen, speciaal onderzoek en opvallende resultaten die het werk van de monitoring oplevert. Samen werken we aan diergezondheid in het belang van dier, dierhouder en samenleving.