

vertoonde het loof de eerste symptomen van verbranding. In heel wat percelen zijn nu gedeeltelijk of zelfs volledig verdorde planten te zien. Als er nog groene bladeren aanwezig zijn, verloopt de afrijping nog min of meer normaal. Bij de verdorde planten is dit niet meer het geval. Ook waar er kolven ontbreken, heeft het weinig zin om de oogst uit te stellen.

De na gras gezaaide mais staat er ook zeer wisselvallig bij. Enerzijds is er de tweewassigheid door het gebrek aan vocht op het moment van de kieming. Anderzijds blijft deze mais kort en blijft de kolf achterwege of is hij slecht gevuld. Ook op deze percelen zijn heel wat planten gedeeltelijk of volledig verbrand.

Suikerbieten. Uit de eerste staalnames die de Tiense Suikerraffinaderij eind juli nam, net voor de hittegolf, bleek dat de suikeropbrengst hoger was dan in 2019 maar lager dan in 2018. De wortelopbrengst bedroeg toen zowat 50 ton met een suikergehalte van 16,8% en het loof ontwikkelde zich normaal. Staalnames door Iscal Sugar op 10 augustus, op het einde van de hittegolf, wezen uit dat het suikergehalte intussen hoger lag dan in 2018 en ook het gemiddelde van de voorbije 5 jaar overtrof.

Uit de meest recente waarnemingen van de Tiense Suikerraffinaderij kon besloten worden dat het nietanseizoen



Eind juli kon je op de warmste momenten in de suikerbieten duidelijk verschillen in bodemstructuur en mogelijk ook besmetting door aasvliegen zien.

2020 toch nog een vrij normaal verloop kent. Over het algemeen wordt er een mooie suikeropbrengst verwacht. De verschillen tussen de percelen zijn echter groot, ten gevolge van ongelijke opkomsituaties, problemen met de onkruidbestrijding en voornamst waren er al vroeg op het seizoen erg veel aantastingen door bladluizen. Op de percelen die het meest te lijden hadden van de droogte worden nu vaak drouwe bladeren gevormd, waardoor de suikeropbrengst daalt.

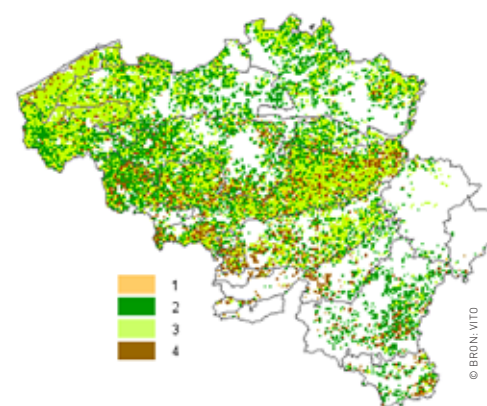
Te verwachten opbrengst

Tabel 1 toont de opbrengstvoorspellingen van het CRA-W voor voedermais en suikerbieten voor de verschillende landbouwstreek. Voor aardappelen gaf

het DSSM-model onvoldoende betrouwbare opbrengstvoorspellingen. De voorspelde maisopbrengst duikt overal flink onder het gemiddelde. De opbrengstverwachtingen voor de suikerbieten zijn wel gunstig en liggen tussen 1,5 en 7% boven het gemiddelde van de voorbije vijf jaren. Maar door de uitzonderlijke weersomstandigheden zien we in de praktijk binnen de regio's vaak grote variaties tussen de percelen. ■

Tabel 1 Opbrengstvoorspellingen in 100 kg/ha per landbouwstreek
vergelijking met gemiddelde opbrengst voor de jaren 2015-2019 volgens NIS-cijfers

Landbouwstreek	Voedermais			Suikerbieten		
	2015-2019 (NIS)	2020 (voorspeld)	verschil (%)	2015-2019 (NIS)	2020 (voorspeld)	verschil (%)
Duinen & Polders	410,3	398,1	-3,0	788,4	817,8	3,7
Zandstreek	398,8	379,0	-5,0	720,1	759,7	5,5
Kempen	349,5	326,6	-6,6	664,2	711,8	7,2
Zandleemstreek	432,9	413,6	-4,5	819,9	858,4	4,7
Leemstreek	442,7	439,6	-0,7	887,7	930,2	4,8



Figuur 5. Relatief verschil van de vegetatie-index

(fAPAR) ten opzichte van het gemiddelde (2003- 2019) voor de periode van 1 april tot en met 31 augustus 2020. De witte zones op de kaart zijn niet meegenomen in de analyse aangezien het aandeel van de landbouwgewassen hier minder dan 20% bedraagt.