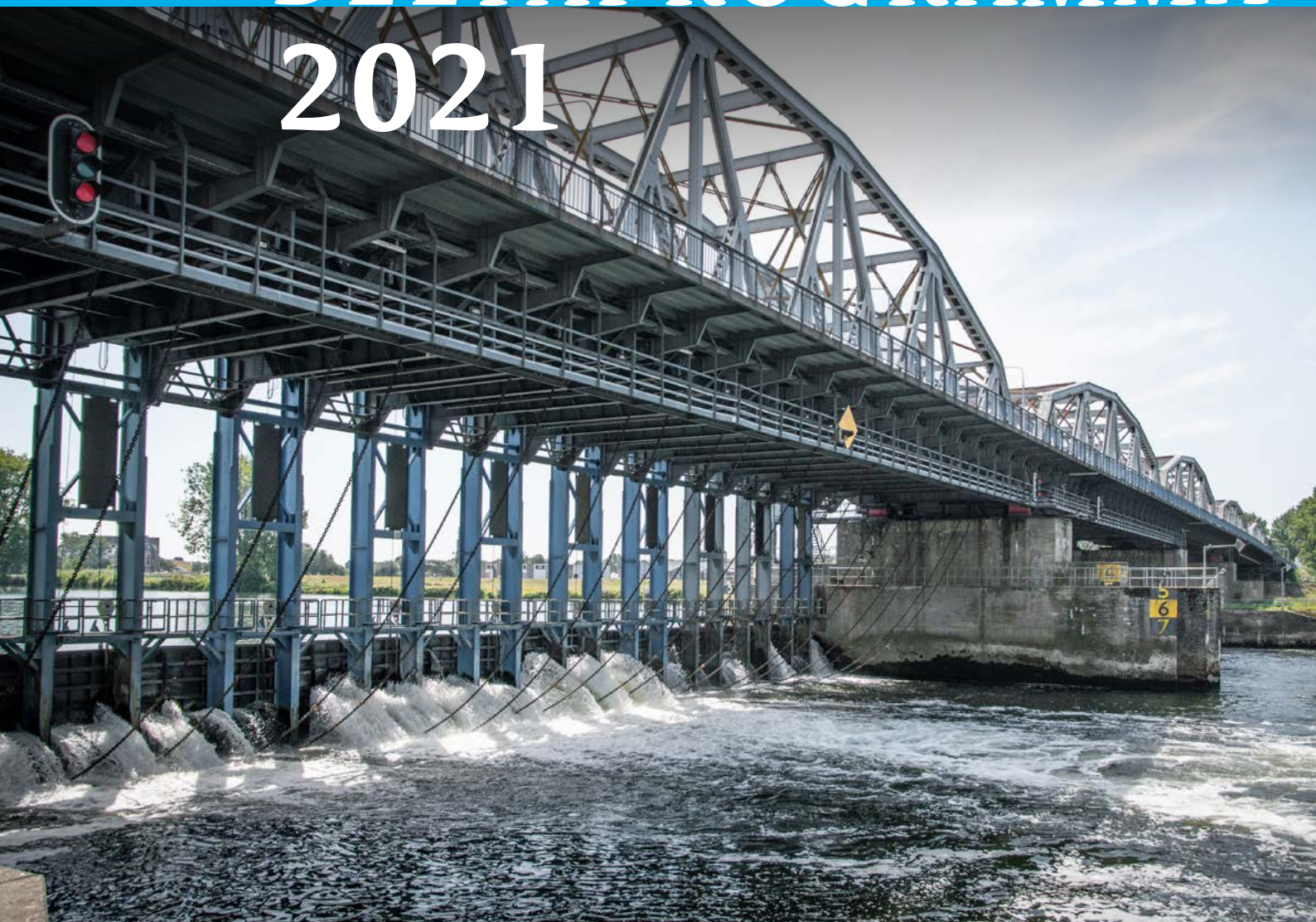




WERKWIJZE EERSTE ZESJAARLIJKE
HERIJKING DELTABESLISSINGEN EN
REGIONALE STRATEGIEËN

NATIONAAL DELTAPROGRAMMA 2021



Achtergronddocument C

Werkwijze eerste zesjaarlijkse herijking deltabelissingen en regionale strategieën

Voorwoord deltacommissaris

De Deltacommunity – en zeker ook al diegenen die bestuurlijk en ambtelijk bijdragen aan de totstandkoming van het jaarlijkse Deltaprogramma – hechten sterk aan inhoudelijk goed onderbouwde besluitvorming. Dat is vanaf de start van het Deltaprogramma in 2010 een belangrijke basis geweest voor het vaststellen van de Deltabeslissingen en voorkeursstrategieën in DP 2015. De kennisbasis voor beleid en uitvoering is evenwel geen statisch gegeven. De wetenschap schrijdt voort, praktijkervaringen worden verzameld, de fysieke en maatschappelijke omstandigheden ontwikkelen zich. Dat was bij publicatie van DP 2015 al voorzien. In 2015 is een werkwijze ontwikkeld voor het omgaan met die veranderende omstandigheden¹, waarna in 2016 is besloten om de Deltabeslissingen en voorkeursstrategieën elke zes jaar inhoudelijk te herijken, zodat we goed onderbouwd onze aanpak kunnen bevestigen dan wel aanpassen.

¹ Achtergronddocument F bij DP 2017 Eerste uitwerking van de systematiek 'meten, weten, handelen'.

In de hier voorliggende eerste zesjaarlijkse herijking hebben we daar op meerdere manieren invulling aangegeven. De eerste stap bestond uit de inventarisatie door de Thema's en Gebieden van ontwikkelingen in kennis, klimatologische of sociaaleconomische omstandigheden en maatschappelijke preferenties die mogelijk aanleiding zouden kunnen zijn voor het aanscherpen of aanpassen van de Deltabeslissingen en regionale strategieën. De Signaalgroep Deltaprogramma heeft daar een zgn. 'lichte review' op uitgevoerd, waarna deze herijkingsagenda's zijn aangevuld. Vervolgens heeft Deltares een check uitgevoerd op veranderingen in de afgelopen jaren op het gebied van modellering (rekenmethodes, parameters etc.) en op mogelijke veroudering van de aannames onder de keuzen die gemaakt zijn in de aanloop naar de formulering van de Deltabeslissingen en regionale strategieën uit DP 2015.

De Thema's en Gebieden hebben op basis van deze informatie voorstellen geformuleerd voor aanpassing, aanvulling, aanscherping of herbevestiging van de Deltabeslissingen en regionale strategieën. De onderbouwing van die voorstellen hebben zij uitgeschreven in Synthesedocumenten. Die

Synthesedocumenten zijn vervolgens door een onafhankelijke wetenschappelijke gereviewd. Daarbij is ingezoomd op de traceerbaarheid van de keuzen, de onderbouwing ervan, de inhoudelijke kwaliteit van de onderliggende studies en van de manieren waarmee met onzekerheden is omgegaan. De resultaten van die review zijn door de Thema's en Gebieden meegenomen bij het finaliseren van hun voorstellen voor herijkte Deltabeslissingen en regionale strategieën. Tenslotte heeft de reviewcommissie in een formele brief aan de Deltacommissaris opmerkingen en aanbevelingen opgenomen die Deltaprogramma-breed van belang zijn. De Synthesedocumenten en de resultaten van de review zijn op Prinsjesdag 2020 op de website van de Deltacommissaris openbaar gemaakt, waarmee het gehele proces van herijking transparant en dus navolgbaar is gemaakt. Het resultaat van deze eerste herijking vindt u in het hoofddocument DP 2021. Hoe we die herijking met elkaar hebben vormgegeven en ingevuld is beschreven in dit Achtergronddocument. Met trots op deze gemeenschappelijke prestatie kan ik lezing ervan van harte aanbevelen.

Peter Glas, Deltacommissaris

Positie en focus van dit achtergronddocument

DP2021 rapporteert over de resultaten van de eerste zesjaarlijkse herijking en presenteert (voorstellen voor) aanpassing, aanscherping of herbevestiging van eerder gemaakte keuzen in deltabeslissingen en regionale strategieën. Daarmee is de eerste zesjaarlijkse herijking afgerond. In die herijking stond het 'strategisch leren' centraal; zijn er nieuwe inzichten, ontwikkelingen, ambities die aanleiding zouden kunnen zijn voor het bijstellen van de strategieën. Met andere woorden: doen we nog de goede dingen? Conform de structuur van de 'meten, weten, handelen' systematiek wordt mede op basis van de resultaten van die exercitie vervolgens aandacht besteed aan 'systeem leren'.

Bij 'systeem leren' gaat het om de vraag of het lerend vermogen kan worden vergroot; of de structuur, werkwijze, institutionele inbedding, wijze van besluitvorming - en de manier waarop besluitvorming wordt voorbereid - nog aansluit bij het vraagstuk dat aan de orde is. Met andere woorden: in het verleden is een systeem ontwikkeld om een specifieke opgave te adresseren. Sindsdien zijn mogelijk veranderingen opgetreden; in context, ambitie, kennis. De vraag is of het systeem 'leert' in de zin dat het zich heeft aangepast aan die nieuwe situatie en nog steeds voldoet aan de verwachtingen.

Als onderdeel van het systeem leren wordt een methodologische herijking uitgevoerd. Daarin worden de methoden die in het Deltaprogramma worden gebruikt voor de inhoudelijke onderbouwing van besluitvorming

kritisch tegen het licht gehouden. Voorbeelden zijn de methode waarmee in het Deltaprogramma wordt omgegaan met veranderende omstandigheden in relatie tot doelbereik ('meten, weten, handelen') en de methode waarmee onzekerheden over toekomstige ontwikkelingen worden meegenomen in besluitvorming (adaptief deltamanagement). Net als bij de inhoudelijke herijking wordt bij de methodologische herijking ook uitgegaan van een zesjaarlijkse ritmiek. In het najaar van 2020 wordt verkend welke onderwerpen in de methodologische herijking geadresseerd worden, en hoe dat proces wordt vormgegeven.

Inhoudsopgave

Dit achtergronddocument beschrijft het proces dat de afgelopen jaren doorlopen is in het kader van de eerste zesjaarlijkse herijking. Het bestaat uit drie delen. In het eerste deel wordt een korte samenvatting gegeven van de gevolgde werkwijze, waarna de afzonderlijke fasen nader worden toegelicht. In het tweede deel wordt het verband toegelicht tussen de eerste zesjaarlijkse herijking ('strategisch leren') en de daaropvolgende methodologische herijking (als onderdeel van 'systeem leren'). Het derde deel bestaat uit de bijlage waarin een aantal specifieke aspecten van de zesjaarlijkse werking nader zijn uitgewerkt. Het gaat daarbij over de manier waarop de start van het herijkingsproces is voorbereid, over de generieke uitgangspunten die zijn gehanteerd, en over de wijze waarop milieueffecten zijn meegenomen in het voorbereiden van DP 2021, mede in relatie tot de plan-m.e.r. verplichtingen van het Nationaal Waterprogramma 2022- 2027.

1 Werkwijze eerste zesjaarlijkse herijking (mei 2018 - mei 2020)

1.1 Samenvatting

Beoogd eindresultaat van de eerste zesjaarlijkse herijking is een up-to-date beschrijving van de deltabeslissingen en regionale strategieën: een nieuwe 'foto' na een zorgvuldige check en eventuele aanpassing als reactie op externe en interne ontwikkelingen, waarin de al eerder gemaakte aanpassingen (DP2016 t/m DP2020) zijn verwerkt. Het voorstel voor herijkte deltabeslissingen en regionale strategieën is uitgeschreven in het voorliggende Deltaprogramma 2021. Bij het aanbieden van het Deltaprogramma 2021 heeft de deltacommisaris in zijn aanbiedingsbrief voorgesteld dat het Rijk en de regionale overheden deze resultaten van de herijking verankeren in respectievelijk het nog vast te stellen Nationaal Waterprogramma 2022-2027 en regionale beleidsplannen. Conform de Waterwet zullen de jaarlijkse Deltaprogramma's zichtbaar maken hoe aan de doelstellingen van het Nationaal Waterprogramma wordt bijgedragen.

Voor de 'buitenwacht' biedt DP2021 een actueel overzichtelijk beeld van de stand van zaken ten aanzien van de deltabeslissingen en regionale strategieën. Door de onderbouwing van de voorgestelde wijzigingen dan wel herbevestigingen uit te schrijven in synthesesdocumenten, en die vervolgens te laten reviewen door een onafhankelijke wetenschappelijke commissie², is ook openbaar verantwoording afgelegd. Voor de direct bij het Deltaprogramma

² De review van de synthesesdocumenten is uitgevoerd door een onafhankelijke commissie bestaande uit 10 wetenschappers van TU Delft, Radboud Universiteit Nijmegen, Wageningen Universiteit, Universiteit Utrecht, en Universiteit Twente, voorgezeten door prof. dr Frans Klijn (hoogleraar deltaplanning, TU Delft); organisatie en secretariaat door de stichting Climate Adaptation Services (CAS).

betrokken organisaties heeft de zesjaarlijkse herijking de kans geboden om zaken te herprioriteren, elementen opnieuw tegen het licht te houden en nieuwe punten in te brengen.

In hoofdstuk 2 van DP2021 zijn opzet en uitkomsten van de herijking kort weergegeven. Nadere toelichting op de inhoud is te vinden in de hoofdstukken 3-6 die ingaan op respectievelijk de thema's waterveiligheid, zoetwater, ruimtelijke adaptatie en de regionale strategieën. Nadere toelichting op het proces van de herijking is het hoofdonderwerp van dit achtergronddocument.

Het proces van de eerste zesjaarlijkse herijking is 31 mei 2018 formeel van start gegaan met het accorderen van het plan van aanpak door de Stuurgroep Deltaprogramma³ en is 27 mei 2020 door de Stuurgroep afgerond met het accorderen van de resultaten.

Tabel 1 geeft de belangrijkste formele beslismomenten weer.

³ De Stuurgroep Deltaprogramma bestaat uit één bestuurlijk vertegenwoordiger per gebiedsoverleg/bestuurlijk platform, voorzitters koepels (UvW, IPO, VNG), DG Water en Bodem, DG RWS, DG BZK, DG LNV mede namens EZK en raadgever AZ. De Stuurgroep wordt voorgezeten door de deltacommisaris en komt 3 keer per jaar bij elkaar (november, april en mei/juni) voor de inhoudelijke bestuurlijke afstemming, voor verbinding en samenhang van thema's, en gebieden en voor advisering van de deltacommisaris. Het secretariaat is belegd bij de directeur Staf deltacommisaris.

Tabel 1: Belangrijkste formele beslismomenten

| Stuurgroep Deltaprogramma | Onderwerp |
|---------------------------|---|
| mei 2018 | Plan van Aanpak zesjaarlijkse herijking; hoofdlijnen opgenomen in DP2019 (Achtergronddocument A) |
| november 2018 | Scope van de zesjaarlijkse herijking: welke ontwikkelingen worden meegenomen in de herijking; rekening houdend met het advies van de Signaalgroep ⁴ Deltaprogramma |
| april 2019 | Vaststellen van geïnventariseerde mogelijke aanpassingen; hoofdlijnen opgenomen in DP2020 |
| november 2019 | Voorzet voorstellen voor aanpassingen dan wel herbevestigingen |
| april en mei 2020 | Definitieve voorstellen voor aanpassingen dan wel herbevestigingen; uitgeschreven in DP2021 |

⁴ De Signaalgroep Deltaprogramma bestaat uit inhoudelijke experts van KNMI, PBL, Deltares, WUR en Rijkswaterstaat.

De eerste zesjaarlijkse herijking is in vier fasen, van ieder 6-8 maanden, tot stand gekomen. Kort samengevat:

Fase 1 IJken; mei 2018 – november 2018

In deze fase is door de programmabureau 's van de Thema's en Gebieden⁵ geïnventariseerd welke nieuwe ontwikkelingen en eventueel verouderde aannames mogelijk aanleiding zijn voor aanpassing van deltabeslissingen of voorkeursstrategieën. De Signaalgroep Deltaprogramma heeft een lichte review uitgevoerd op deze inventarisatie. Het resultaat was een 'herijkingsagenda' per deltabeslissing en voorkeursstrategie.

Fase 2 Aanpassingen benoemen en eventuele opties ontwikkelen; november 2018 – april 2019

Als tweede stap zijn de consequenties van de nieuwe ontwikkelingen en verouderde aannames onderzocht. Daarna is benoemd voor welke onderdelen van een deltabeslissing of voorkeursstrategie aanscherpingen of aanpassingen nodig waren, en zijn waar nodig opties voor aanpassingen ontwikkeld.

Fase 3 Aanpassingen uitwerken en onderbouwen; april 2019 – november 2019

In fase 3 zijn de aanpassingen en opties verder uitgewerkt en zijn de effecten (voor- en nadelen, waaronder de

milieueffecten⁶) van deze aanpassingen in beeld gebracht. Dat heeft geresulteerd in voorstellen voor aanscherping of aanpassing per deltabeslissing en voorkeursstrategie, in synthesedocumenten met de onderbouwing van die aanpassingen en in het rapport Milieueffectbeoordeling Deltaprogramma 2021.

Fase 4 Besluitvorming; november 2019 – mei 2020

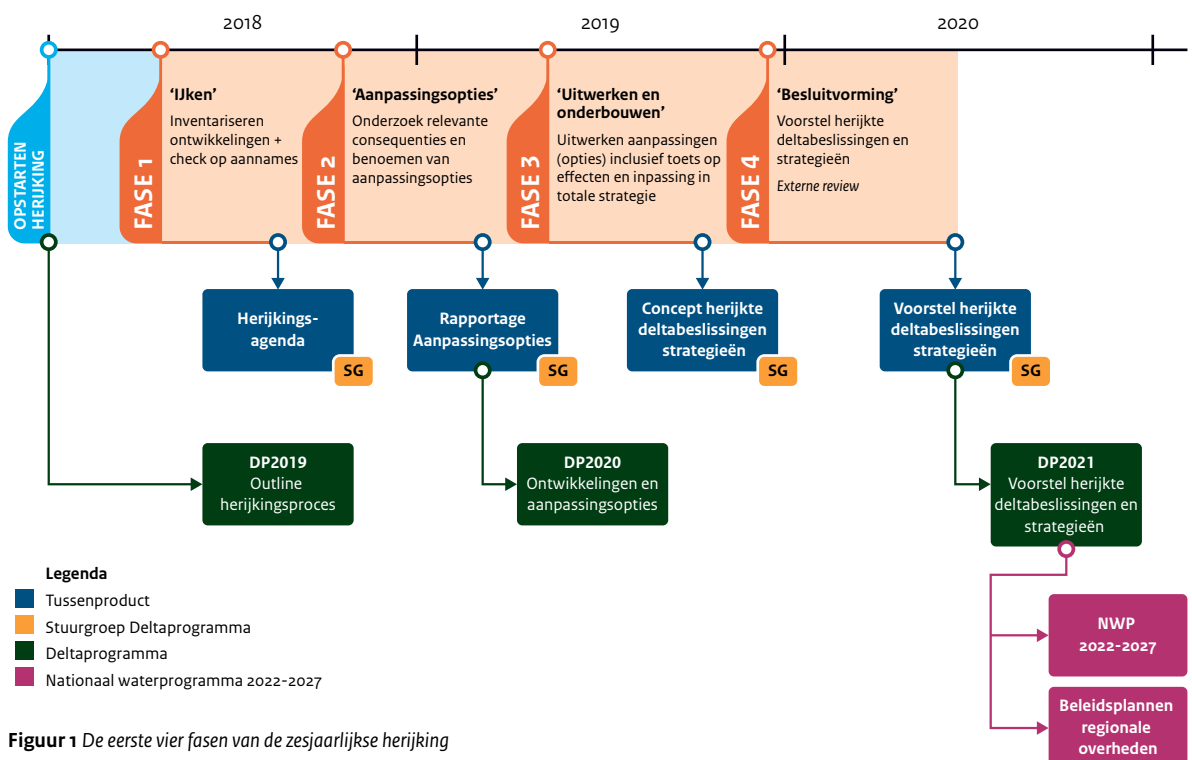
In de laatste fase stond besluitvorming over voorstellen voor aanpassing van deltabeslissingen en voorkeursstrategieën in de nationale Stuurgroep Deltaprogramma centraal. Synthesedocumenten zijn gereviseerd door een onafhankelijke wetenschappelijke commissie en waar nodig aangevuld.⁷ De besluitvorming over de aanpassingen is voorbereid in de thematische en regionale stuurgroepen⁸.

⁵ De Thema's en Gebieden zijn de thematische en regionale deelprogramma's van het Deltaprogramma, respectievelijk: Waterveiligheid, Zoetwater, en Ruimtelijke adaptatie; en Rijnmond Drechtsteden, Zuidwestelijke Delta, IJsselmeergebied, Rivieren-Rijn, Rivieren-Maas, Wadden en Kust.

⁶ Rapport Milieueffectbeoordeling Deltaprogramma 2021, 16 januari 2020

⁷ Zie Achtergronddocument A (adviesbrief commissie en reactie deltacommisaris)

⁸ De thematische deelprogramma's (Waterveiligheid, Zoetwater, Ruimtelijke adaptatie) hebben ieder een eigen stuurgroep. Voor de regionale deelprogramma's geldt een eigen logische gebiedsindeling en een daarbij passende bestuurlijke agenda en overleg. De regionale governance wordt ingevuld door het Bestuurlijk Platform IJsselmeergebied, het Gebiedsoverleg Rijnmond-Drechtsteden, de Zoetwaterregio West-Nederland (ism Gebiedsoverleg Rijnmond-Drechtsteden), het Gebiedsoverleg Zuidwestelijke Delta, RBO Maas / Zoetwaterregio Hoge Zandgronden-Zuid; de Stuurgroep Deltaprogramma Maas; Bestuurlijk Platform Rijn, de Zoetwaterregio Rivierengebied, de Zoetwaterregio Hoge Zandgronden-Oost, het Bestuurlijke Overleg Waddengebied, RBO Noord en het Landelijke Overleg Kust



Figuur 1 De eerste vier fasen van de zesjaarlijkse herijking

Tabel 2. geeft een overzicht van de uitgevoerde activiteiten.

Tabel 2: Overzicht van de uitgevoerde activiteiten

| Periode | Activiteit | Trekker/verantwoordelijk | Resultaat <i>Bespreking in stuurgroepen</i> |
|--|---|--|--|
| 1. mei – zomer 2018 (eerste deel fase 1) | Maken procesontwerp Inventarisatie aannames die bepalend waren voor deltabeslissingen en voorkeursstrategieën in DP2015 | Staf deltacommissaris Thema's en Gebieden | Procesontwerp 'herijking' Eerste beeld van omvang herijking |
| | Start met inventarisatie ontwikkelingen voor eventueel aanpassen deltabeslissingen en voorkeursstrategieën (<i>quick-scan</i>) | Thema's en Gebieden | <i>Hoofdpijnen procesontwerp in SGDP⁹ mei 2018, en in DP2019</i> |
| 2. zomer – november 2018 (tweede deel fase 1) | <i>Completeren</i> overzicht relevante ontwikkelingen en te checken aannames uit DP2015, evt om ook de governance te herijken Eerste duiding consequenties | Thema's en Gebieden Generieke ontwikkelingen: coördinatie SDC; Specifieke ontwikkelingen: Thema's en Gebieden | Overzicht van relevante ontwikkelingen + te checken aannames <i>Bespreken/vaststellen in thematische en regionale stuurgroepen in okt/nov 2018</i> <i>Bespreken/vaststellen in SGDP november 2018</i> |
| 3. november 2018 – april 2019 (fase 2) | Nader onderzoeken van de consequenties van de ontwikkelingen en nieuwe inzichten ten opzichte van de aannames uit DP2015 Evt. ontwikkelen van aanpassingsopties (met voor- en nadelen) | Consequenties generieke ontwikkelingen: coördinatie SDC; Consequenties specifieke ontwikkelingen: Thema's en Gebieden Thema's en Gebieden | Opties/alternatieven voor aanpassing <i>Bespreken/vaststellen in thematische en regionale stuurgroepen maart 2019</i> <i>Bespreken in SGDP apr/mei 2019 en belangrijkste potentiële aanpassingen benoemen in DP2020.</i> |
| 4. april – november 2019 (fase 3) | Uitwerking herijkte deltabeslissingen en strategieën in concept | Thema's en Gebieden | Voorzet aanpassingen <i>Bespreken in thematische en regionale stuurgroepen okt/nov 2019</i> <i>Bespreking samenhang en hoofdpunten in SGDP dec 2019</i> |
| 5. november 2019 – januari 2020 (eerste deel fase 4) | Uitwerking synthesedocumenten (november/half januari) | Thema's en Gebieden | Onafhankelijke check op inhoudelijke onderbouwing voorgestelde aanpassingen |
| 6. januari – mei 2020 (tweede deel fase 4) | Externe review (half januari - april) Definitieve uitwerking van herijkte deltabeslissingen, voorkeursstrategieën | Staf deltacommissaris (coördinatie) Thema's en Gebieden | Voorstel voor aanpassingen van deltabeslissingen, strategieën <i>Bespreken/vaststellen in thematische en regionale stuurgroepen in maart 2020</i> <i>Bespreken/vaststellen in SGDP april/ mei en opnemen in DP2021</i> |

⁹ SGDP: Stuurgroep Deltaprogramma. De Stuurgroep Deltaprogramma bestaat uit één bestuurlijk vertegenwoordiger per gebiedsoverleg/ bestuurlijk platform, voorzitters van de koepels (UvW, IPO, VNG), DG Water en Bodem, DG RWS, DG BZK, DG LNV mede namens EZK en raadadviseur AZ. De Stuurgroep wordt voorgezeten door de deltacommissaris en komt 3 keer per jaar bijeen (november, april en mei/juni) voor de inhoudelijke bestuurlijke afstemming, voor verbinding en samenhang van thema's en gebieden en voor advisering van de deltacommissaris. Het secretariaat is belegd bij de directeur Staf deltacommissaris.

1.2 Fase 1: IJken

Om vast te stellen welke aannames en ontwikkelingen mogelijk aanleiding zijn om deltabeslissingen en strategieën aan te scherpen of aan te passen, zijn de volgende drie stappen gezet:

Stap 1 Inventariseren ontwikkelingen en verouderde aannames

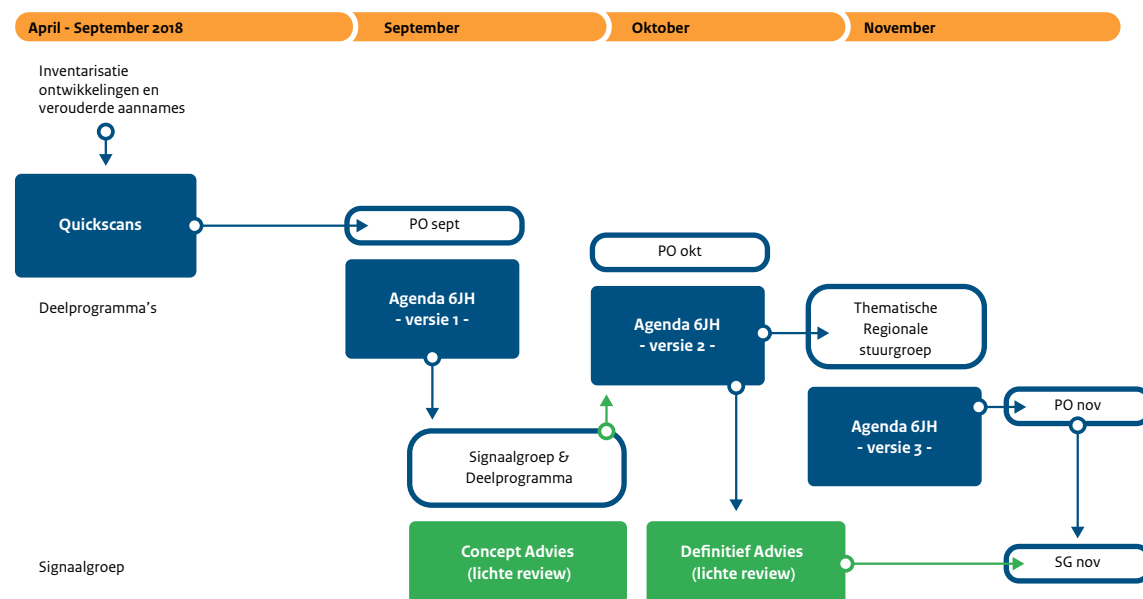
- Aan de hand van een quick-scan formulier is door de programmameteams van de Gebieden en Thema's geïnventariseerd wat voor hun gebied of thema ontwikkelingen zouden kunnen zijn die in de herijking meegenomen moeten worden. Daarbij zijn ook de door de Signaalgroep Deltaprogramma centraal geïnventariseerde ontwikkelingen meegenomen, zoals versnelde zeespiegelstijging en toename van frequentie en intensiteit van stortbuien.
- In het Kennisnetwerk¹⁰ (bijeenkomst juni 2018) is bij de vertegenwoordigers van de deelprogramma's aandacht gevraagd voor de onderzoekskant van de zesjaarlijkse herijking. Afgesproken is dat zij bij de herijking van 'hun' deltabeslissing en/of voorkeursstrategie binnen het programmameteam input leveren door te reflecteren op de volgende twee vragen:
 - Terugkijkend: zijn er sinds het vaststellen van de

¹⁰ Het Kennisnetwerk Deltaprogramma bestaat uit inhoudelijke experts van de respectievelijke thematische en gebiedsgerichte programmameteams en van de kennisinstellingen die werkzaam zijn op de terreinen van het Deltaprogramma. Het Kennisnetwerk komt 6-8 keer per jaar bijeen om kennisvragen te identificeren en bespreken, bijdragen te leveren aan onderzoeksagenda's en onderzoeksresultaten te bespreken.

deltabeslissingen en voorkeursstrategieën in 2014 onderzoeksresultaten beschikbaar gekomen die aanleiding zouden kunnen zijn om de deltabeslissingen en voorkeursstrategieën te herzien?

- Vooruitkijkend: kan voor de bijstelling van de deltabeslissingen en voorkeursstrategieën naar verwachting worden volstaan met bestaande kennis of is aanvullend onderzoek noodzakelijk – en in het laatste geval wat zouden dan de onderzoeksvragen zijn?
- Bespreking en toetsen van de geïnventariseerde aanleidingen in het eigen programmameteam (of ander overlegplatform van betrokken overheden en mogelijk ook maatschappelijke partners)
- Op verzoek van de deltacommisaris is door Deltares in beeld gebracht of ontwikkelingen op het gebied van modelleringen (rekenmethode, data etc.) reden zouden kunnen zijn voor aanpassingen van DB en VKS.
- Deltares heeft op basis van de synthesesdocumenten van 2014 (Achtergronddocument bij DP2015) bepaald welke aannames onder de huidige deltabeslissingen en voorkeursstrategieën niet meer geldig zijn en heeft daarbij globaal aangegeven wat daarvan de mogelijke betekenis zou kunnen zijn voor de deltabeslissingen en regionale strategieën. De resultaten zijn november 2018 aan het Programma Overleg voorgelegd en zijn vervolgens ingevlochten in het verdere herijkingsproces.

Resultaat: concept herijkingsagenda's zesjaarlijkse herijking (6JH) per Deltabeslissing en regionale strategie (versie 1).



Figuur 2 Kalender Fase 1

Stap 2 Lichte review

Op de resultaten van deze fase, i.c. de herijkingsagenda's - versie 1 - is een 'lichte' externe review georganiseerd. Deze lichte review is vooral gericht op compleetheid van de geïnventariseerde ontwikkelingen en aannames, met daarbij een inhoudelijke check op de keuze om aanname of ontwikkeling wel/niet/nog niet mee te nemen in de aankomende 6 jaar - en eventueel eerste ideeën over hoe dit zou kunnen gebeuren. Daarnaast is deze review gericht op de consistentie van keuzes tussen programma's en de samenhang en onderlinge afhankelijkheid tussen de herijkingen door verschillende deelprogramma's.

De lichte review is uitgevoerd in een gecombineerde bijeenkomst van de Signaalgroep en vertegenwoordigers van de deelprogramma's (o.a. uit het Kennisnetwerk) in oktober 2018. De Signaalgroep heeft de door hen geïnventariseerde ontwikkelingen, de potentiële relevantie ervan voor de Thema's en Gebieden van het Deltaprogramma en hun beeld bij de herijkingsagenda's - versie 1 toegelicht. Vervolgens is de Signaalgroep in gesprek gegaan met de 6JH-vertegenwoordigers van de deelprogramma's over de herijkingsagenda's. Op basis van die besprekingen hebben de deelprogramma's hun herijkingsagenda aangepast (waarmee die van versie 1 naar versie 2 zijn gegaan) en heeft de Signaalgroep haar advies definitief gemaakt.

Resultaat:

- Concept Herijkingsagenda 6JH - versie 2
- Definitief advies Signaalgroep

Stap 3 Bestuurlijke afronding fase 1

Na bespreking in het Programma overleg¹¹ (PO) van het totaaloverzicht van geïnventariseerde aanleidingen voor herijking (thematisch, regionaal en generiek) en de resultaten van de lichte review hebben de Gebieden en Thema's de lijst van mogelijke aanleidingen voor herijking aangepast, en ter akkoord voorgelegd aan de respectievelijke (thematische en regionale) stuurgroepen en gebiedsoverleggen. Met de verwerking van de resultaten van die besprekingen is versie 2 overgegaan in versie 3. De gezamenlijke 'herijkingsagenda' (een compilatie van de versies 3 van de verschillende herijkingsagenda's) is voorgelegd aan in de Stuurgroep Deltaprogramma van november 2018.

Resultaat/product fase 1: definitieve Herijkingsagenda

¹¹ Het Programma Overleg (PO) bestaat uit de programmamanagers van de Thema's en Gebieden, vertegenwoordigers van de ministeries (IenW en LNV mede namens EZK), RWS, en het Hoogwater Beschermingsprogramma (HWBP)

Tabel 3: Kalender fase 1 IJken

| Periode | Activiteit | Resultaat |
|-----------------------------|---|---|
| mei/juni 2018 | Quick-scan: start met verzamelen signalen voor eventueel aanpassen van strategieën/ beslissingen/deltaplannen (uit blauwe lijn, groene lijn, praktijk) | Eerste beeld van omvang herijking |
| juni 2018 | Onder de aandacht brengen van Kennisnetwerk | Afstemming binnen programmateams Thema's en Gebieden over kennisvragen die in het licht van de zesjaarlijkse herijking opgepakt moeten worden |
| juli – begin september 2018 | Toets in programmateam: complementeren overzicht belangrijkste signalen, evt aanleidingen om ook de governance te herijken Opstellen plan van aanpak 'herijking' | Gecompleteerd beeld aanleidingen voor herijking Concept Plan van aanpak 'herijking' |
| september 2018 | PO Kick-off herijking: Bespreking Plan van aanpak, incl. 'Herijkingsagenda' Afspraken taakverdeling en planning | "Definitief" Plan van aanpak Herijkingsagenda – versie 1 |
| oktober 2018 | Lichte review met Signaalgroep Bespreken resultaten | Aanbevelingen van het review-team |
| oktober 2018 | PO Bespreken aanbevelingen lichte review | Herijkingsagenda – versie 2 |
| oktober - november 2018 | Thematische en regionale stuurgroepen: bespreken eigen herijkingsagenda | Herijkingsagenda – versie 3 |
| november 2018 | PO vaststellen bespreekpunten voor nationale stuurgroep op 29 november | Agenda Zesjaarlijkse Herijking – bespreekpunten Stuurgroep |
| november 2018 | Nationale Stuurgroep: gezamenlijke Herijkingsagenda | Formeel vaststellen Herijkingsagenda |

1.3 Fase 2: Aanpassingsopties

Generieke uitgangspunten

Fase twee is opgestart met een werksessie met de projectleiders zesjaarlijkse herijking op 30 november 2018. In die sessie is aan Staf deltacommissaris het verzoek gedaan om een voorzet te doen voor generieke uitgangspunten voor de herijking (hoe om te gaan met verschillende ontwikkelingen zoals versnelde zeespiegelstijging, resultaten van POV's etc.) en daarbij ook in te gaan op de gewenste breedte van de herijkte deltabeslissingen en regionale voorkeursstrategieën (welke thema's worden daarin geadresseerd). Staf deltacommissaris heeft een eerste voorzet opgesteld en deze via de mail voorgelegd aan de projectleiders zesjaarlijkse herijking. Het resultaat is besproken in het PO van 17 januari 2019 waarna de reacties zijn verwerkt. In de bijlage is het gecompleteerde overzicht gegeven.

In de tweede fase zijn de (mogelijke) aanpassingen van de deltabeslissingen en strategieën uitgewerkt. Dit is gedaan op het niveau van de individuele deltabeslissingen en regionale strategieën en op het niveau van samenhangende onderwerpen.

Bij het ontwikkelen van de herijkingsagenda's is duidelijk geworden dat (delen van) de herijking mogelijk uitgevoerd kunnen worden als onderdeel van, of in directe interactie met, lopende of geplande trajecten. Er is in de zesjaarlijkse herijking waar mogelijk en zinvol aangesloten bij:

- Deltabeslissing Waterveiligheid. In 2023 wordt de eerste beoordeling van de primaire waterkeringen afgerond en wordt het nieuwe beoordelings- en ontwerpinstrumentarium geëvalueerd
- Deltabeslissing Zoetwater. Bestuurlijk Platform Zoetwater (BPZ)-besluit voorjaar 2021 over Deltaplan Zoetwater fase 2 op basis van o.a. een actualisatie van de knelpuntenanalyse en economische analyse
- Deltabeslissing Ruimtelijke Adaptatie: uiterlijk vanaf 2020 zijn de kwetsbaarheden in kaart gebracht en is ruimtelijke adaptatie in beleid en handelen verankerd.
- Beslissing Zand: Beleidsadvies op basis van Kustgenese 2¹².
- Voorkeursstrategie Rivieren: Ontwikkeling Lange termijn ambitie Rivieren en programma Integraal Riviermanagement (IRM)

¹² Kustgenese 2 is een onderzoeksprogramma dat met name gericht is op zandsuppletie, de wijze waarop daarmee de kust ook in de toekomst veilig gehouden kan worden, en hoe dat op een duurzame manier kan worden gedaan. Kustgenese 2 loopt van 2015 tot 2028.

In fase 2 zijn de volgende 4 stappen gezet:

Stap 1 Bepalen welke werkzaamheden nodig zijn om zicht te krijgen op de mogelijke consequenties van nieuwe ontwikkelingen/verouderde aannames

Per deltabeslissing/strategie is door de Thema's en Gebieden, op basis van expertise binnen de programma-teams en hun 'moederorganisaties' bezien welke werkzaamheden per (cluster van) ontwikkelingen/verouderde aannames nodig zijn om de consequenties en waar mogelijk de bijbehorende mogelijke aanpassingen in beeld te krijgen. Het kan daarbij gaan om o.a. het benutten van afgerond en lopend onderzoek, praktijkervaringen van uitgevoerde maatregelen en het opstarten van nieuw onderzoek, rekenwerk, etc. Daarnaast is in Deltaprogramma-breed inhoudelijk samenwerkingsverband in beeld gebracht bepaald welke werkzaamheden nodig zijn voor het adequaat adresseren van de samenhangende onderwerpen.

Resultaat/product: Werkwijze fase 2 per deltabeslissing/strategie en voor de samenhangende onderwerpen.

Stap 2 Onderzoek (laten) uitvoeren naar consequenties (indien aan de orde)

Het uitvoeren van benodigde onderzoeken, rekenwerk etc. om de consequenties van ontwikkelingen/verouderde aannames in beeld te brengen.

Stap 3 Benoemen van eventueel benodigde aanpassingen en ontwikkelen van aanpassingsopties

Op basis van de vorige stappen is bepaald op welke punten de deltabeslissing/strategie aanpassing behoeft. Daarbij gaat het om:

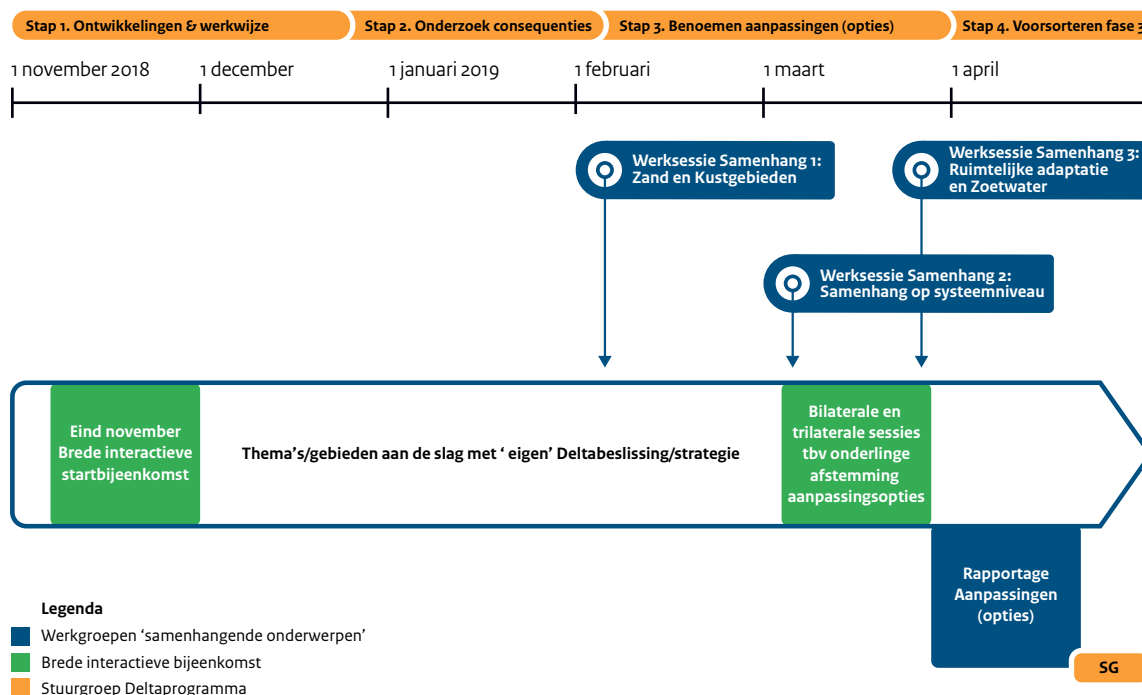
- Een eerste (puntsgewijze) uitwerking van actualisaties en vooruitblik op toekomstige inspanningen (bijvoorbeeld nieuw onderzoek).
- Een eerste uitwerking van aanpassingen binnen de koers (bijvoorbeeld additionele maatregelen, aanpassing tempo van uitvoering) of buiten de koers (bijvoorbeeld wijzigingen doelen, richtinggevend keuzes), met eventueel aanpassingsopties.

Stap 4. Voorsorteren op fase 3

Aan het einde van fase 2 is bepaald welke aanpak nodig/gewenst is voor de uitwerking en onderbouwing die voorzien is voor fase 3. Een belangrijk onderdeel van deze fase is het in beeld brengen of, en zo ja voor welke aanpassingsopties, mogelijk een verplichting tot het opstellen van een plan-MER en passende beoordeling zal gelden bij verankering van de aanpassing in het Nationaal Waterprogramma 2022-2027.

Resultaat/product:

- Tussenrapportage over aanpassingen en opties en gewijzigde inspanning per deltabeslissing/strategie en voor de samenhangende onderwerpen.
- Begin gemaakt met opstellen van de synthesesdocumenten
- Overzicht acties benodigd voor plan-MER en passende beoordeling Nationaal Waterprogramma 2022-2027



Figuur 3 Kalender fase 2

1.4 Fase 3: Uitwerken en onderbouwen

In deze fase zijn de opties voor aanpassingen uitgewerkt en afgewogen, heeft nadere onderbouwing plaats gevonden en zijn de aangepaste deltabeslissingen en strategieën beschreven.

De voorstellen voor aanscherpingen en aanpassingen zijn gecategoriseerd, en per categorie zijn de volgende acties uitgevoerd.

Categorie 1 Actualisaties

- Uitgewerkte beschrijving van actualisaties en vooruitblik op verdere toekomst.
- Aanvullen van het synthesesdocument met de onderbouwing.

Categorie 2 Wijzigingen binnen de inhoudelijke koers

- Beschrijven van de aanpassingen.
- Onderbouwing van de aanpassingen, veelal op basis van uitgevoerd onderzoek.

- Bijvoorbeeld onderzoeken, pilots uit *Kustgenese 2.0* vormen de basis van de onderbouwing voor de aanpassing van suppletiehoeveelheden na 2020.
- Aanvullen van het synthesesdocument.

Categorie 3 Wijzigingen buiten de inhoudelijke koers

- Kwalitatieve duiding van de effecten van aanpassingsopties op doelbereik, en de neveneffecten.
- In beeld brengen welke consequenties de aanpassingsopties hebben voor de totale strategie.
- Ontwikkelen van de 'nieuwe' strategie (= inpassen van de aanpassingen op onderdelen), mede in samenhang met deltabeslissingen en andere strategieën.
- Voorstel/voorkeursaanpassing en nieuwe strategie.
- Aanvullen synthesesdocument.

Resultaat/product: Rapportage 'concept herijkte strategieën en deltabeslissingen'

1.5 Fase 4: Besluitvorming

In het kader van de eerste zes-jaarlijkse herijking hebben de Thema's en Gebieden in de eerste drie fasen de Deltabeslissingen en regionale voorkeursstrategieën, zoals uitgeschreven in DP2015, kritisch belicht. Daarbij is met name gekeken naar:

1. Ontwikkelingen in: kennis en innovatie, klimatologische of sociaaleconomische omstandigheden, maatschappelijke preferenties.
2. Nieuwe inzichten op het gebied van modellering (rekenmethodes, parameters etc.).
3. Aannames onder de keuzen die gemaakt zijn in de aanloop naar de formulering van de Deltabeslissingen en regionale voorkeursstrategieën uit DP 2015 die inmiddels verouderd zijn.

De Signaalgroep heeft op deze inventarisatie een lichte review uitgevoerd. De resultaten zijn benut voor het aanscherpen aanvullen van de herijkingsagenda's.

Op basis van die informatie zijn door de programmateams van de Thema's en Gebieden voorstellen geformuleerd voor de aanpassing, aanscherping of herbevestiging van de deltabeslissingen en regionale strategieën. Voor ieder van die deltabeslissingen en regionale strategieën is een zogenaamd 'Synthesedocument' opgesteld, waarin de onderbouwing van die voorstellen wordt gegeven.

In fase 4 zijn de conceptversies van deze Synthesedocumenten inhoudelijk gereviewd door een onafhankelijke wetenschappelijke commissie, waarbij is ingezoomd op de volgende aspecten:

1. Traceerbaarheid van de keuzes: referentie naar studies/rapporten/kaartbeelden waarop keuzes zijn gebaseerd, en overleggrems waarin de keuzes zijn gemaakt.
2. Onderbouwing van de keuzes: expliciteren van de aannames en argumenten waarop de keuzes (ook wat betreft afvallers) gebaseerd zijn.

3. Inhoudelijke kwaliteit van de onderliggende studies: is "state of the art kennis" gebruikt, is er al andere review op uitgevoerd. De review gaat primair over het synthesedocument, waarbij achterliggende documenten op verzoek van de reviewers ingezien kunnen worden.
4. Onzekerheden en hoe daarmee is omgegaan (modelbetrouwbaarheid, kennisleemtes, vervolgonderzoek, monitoring, pilots etc.).

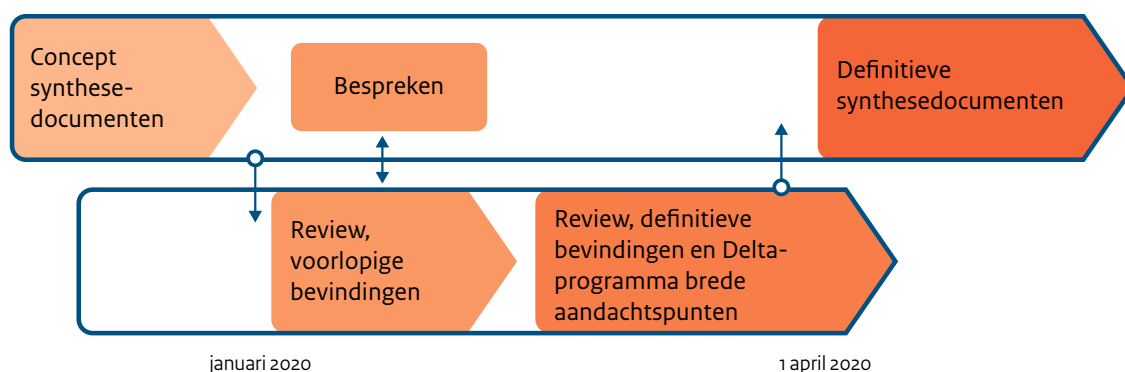
Daarnaast heeft de reviewcommissie de ruimte gekregen om, als zij dat wenselijk acht, "overige opmerkingen en aanbevelingen" voor te leggen: aspect 5. Daarbij zijn drie verschillende typen opmerkingen en aanbevelingen onderscheiden:

- 5a. Verwerkbare opmerkingen: deze kunnen in het synthesedocument verwerkt worden.
- 5b. Aanbevelingen: deze mogen verwerkt worden of kunnen worden afgewezen.
- 5c. Gebieds- of thema-overstijgende aanbevelingen: deze zijn opgenomen in een brief aan de deltacommisaris.

De Thema's en Gebieden hebben in hun synthesedocumenten aangegeven hoe zij zijn omgegaan met de bevindingen van de reviewcommissie (de bovenstaande 4 aspecten, en eventuele verwerkbare overige opmerkingen en aanbevelingen, 5a en 5b).

De reviewcommissie heeft in een formele brief aan de deltacommisaris over haar bevindingen gerapporteerd, met de focus primair op de Deltaprogramma-brede observaties. De brief, en de reactie van de deltacommisaris, zijn openbaar gemaakt via het DP2021 spoor.

De kalender van dit proces is in onderstaand figuur weergegeven.



Figuur 4 Kalender review synthesesdocumenten

De bevindingen van de reviewcommissie zijn besproken met de gebiedsgerichte en thematische deelprogramma's. Daarna hebben de deelprogramma's de bevindingen in de synthesesdocumenten verwerkt en in de voorstellen voor aanpassing, aanscherping of herbevestiging.

De definitieve rapportage van de reviewcommissie is samen met de synthesesdocumenten en de voorstellen voor aanpassing, aanscherping of herbevestiging van de delta-beslissingen en regionale strategieën beschikbaar gemaakt voor de voorbereiding van besluitvorming door de Stuurgroep Deltaprogramma.

De synthesesdocumenten, het advies van de reviewcommissie, en de reactie van de Deltacommissaris op dat advies, zijn gelijktijdig met de definitieve tekst van het Deltaprogramma 2021 op de website van de deltacommissaris openbaar gemaakt. Dat heeft plaatsgevonden op Prinsjesdag, de dag waarop het Deltaprogramma 2021 formeel door de minister van Infrastructuur en Waterstaat, namens het kabinet, aan de Tweede Kamer is aangeboden.

Onderstaande tabel geeft de invulling weer van fase 4.

Tabel 4: Invulling fase 4

| Periode | Activiteit | Resultaat |
|----------------------------|---|---|
| november 2019-januari 2020 | Opstellen synthesesdocumenten en voorbereiding externe review In beeld brengen milieueffecten | Overzicht onderbouwing voorstellen aanpassingen Rapport beoordeling milieueffecten |
| januari 2020 – maart 2020 | Externe review en definitieve uitwerking van herijkte strategieën, deltabeslissingen | Aanvulling onderbouwing, aanscherping voorstellen aanpassing concept voorstellen voor aanpassingen van strategieën en deltabeslissingen |
| april/mei 2020 | Nationale stuurgroep: voorstellen voor aanpassingen van Deltabeslissingen en regionale strategieën. Beschikbaar: resultaten externe review en rapportage milieueffecten Deltaprogramma 2021 | Definitief voorstel voor herijkte strategieën en deltabeslissingen in DP2021 |

2 Het vervolg

Conform de ‘meten, weten, handelen’ systematiek zijn de uitkomsten van de eerste zesjaarlijkse ijking niet alleen gebruikt om waar nodig de koers bij te stellen maar ook om te reflecteren op de huidige werkwijze binnen het Deltaprogramma: sluiten structuur en werkwijze van het systeem zoals dat indertijd (2009/2010) ontworpen is nog aan bij de huidige situatie. Daarmee wordt invulling gegeven aan het ‘systeem leren’ (zie ook het tekstkader op de eerste pagina van dit achtergronddocument). Onderdeel van het ‘systeem leren’ is het analyseren en beoordelen van de methoden die in het Deltaprogramma worden gebruikt voor de inhoudelijke onderbouwing van besluiten. Hoofdstuk 2 van dit achtergronddocument schetst de eerste contouren van de methodologische herijking.

Het Deltaprogramma opereert in een dynamische omgeving waarin veel ontwikkelingen plaatsvinden en regelmatig nieuwe inzichten ontstaan. Tegelijkertijd is niet altijd direct duidelijk wat daar op korte of langere termijn de potentiële consequenties van zijn. De Stuurgroep Deltaprogramma heeft bij de eerste bespreking over de opzet van de zesjaarlijkse herijking (mei 2018) aangegeven dat het haar veel waard is om steeds stevig aan het roer te staan en desgewenst ook tussentijds tempo of richting aan te kunnen passen. De centrale vraag was daarmee hoe het aanpasproces het best ingeregeld kan worden. Voor het structureren van deze discussie over ritmiek in aanpassingen in het Deltaprogramma is het functioneel gebleken om drie typen leerprocessen te onderscheiden, en die vervolgens Deltaprogramma- specifiek in te vullen: *Technisch-inhoudelijk leren*; weten we genoeg? *Strategisch leren*; doen we nog de goede dingen? *Systeem-leren*; kan het lerend vermogen van het Deltaprogramma worden vergroot? Het kader op de volgende pagina geeft een nadere omschrijving van deze typen leerprocessen. Figuur 8 illustreert de samenhang tussen de drie typen leren.

Als onderdeel van het systeem leren wordt een methodologische herijking uitgevoerd. Daarin worden de methoden die in het Deltaprogramma worden gebruikt voor de inhoudelijke onderbouwing van besluitvorming kritisch tegen het licht gehouden. Net als bij de uitgevoerde inhoudelijke herijking wordt bij de methodologische herijking ook uitgegaan van een zesjaarlijkse ritmiek. Gecheckt wordt of de huidige werkwijzen en institutionele setting nog adequaat zijn voor het inhoudelijk voeren van het besluitvormingsproces. De werkwijze is in meer detail uitgeschreven in Achtergronddocument F bij Deltaprogramma 2017 Eerste uitwerking van de systematiek ‘meten, weten, handelen’ en in het DP2019 Achtergronddocument Systematiek ‘meten, weten, handelen’ – Hoofddlijnen aanpak eerste zesjaarlijkse herijking.

In het kader van het Deltaprogramma zijn voor analyse, reflectie en inhoudelijke onderbouwing van besluitvorming verschillende methoden, instrumenten en werkwijzen ontwikkeld:

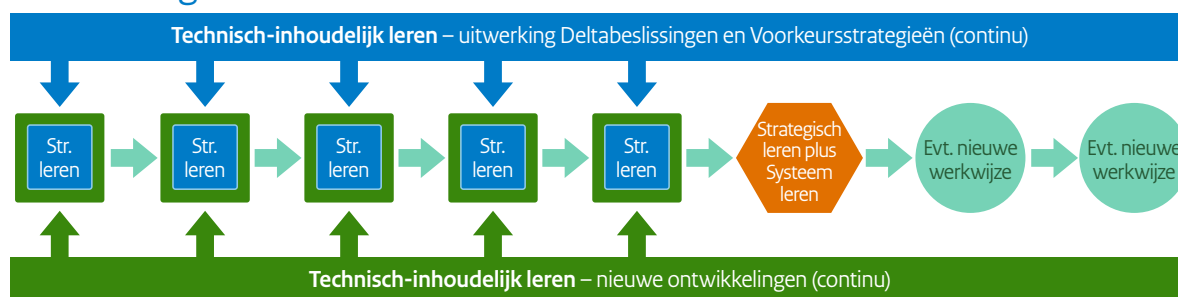
- De gezamenlijke verkenning en vaststelling van de basiswaarden van de ‘deltacommunity’ (solidariteit, flexibiliteit en duurzaamheid) om in latere fasen bij belangrijke keuzen over gedeelde oriëntatiepunten te beschikken.
- Het Kennisnetwerk Deltaprogramma waarin kennisinstututen en thematische en gebiedsgerichte deelprogramma’s kennisvragen identificeren en bespreken, onderzoeksagenda’s ontwikkelen en onderzoeksresultaten bespreken.
- De Vergelijkingsystematiek (VGS) voor het inhoudelijk onderbouwen van het convergentieproces van mogelijke, naar kansrijke, naar voorkeurstrategieën dat doorlopen is van 2010 (DP2011) tot 2014 (DP2015).
- De Kennisagenda Deltaprogramma, die iedere twee jaar als bijlage bij het DP wordt uitgebracht.
- Het Nationaal Kennis- en innovatieprogramma Water en Klimaat (NKWK) en de jaarlijkse kennisconferentie.
- Adaptief Delta Management (ADM), de methode waarmee in het Deltaprogramma omgegaan wordt met onzekerheden.
- De systematiek ‘meten, weten, handelen’ waarmee de vinger stevig aan de pols wordt gehouden aan de hand van vier bestuurlijke hoofdvragen:
 1. Op schema: voeren we de maatregelen uit binnen de afgesproken tijd en het afgesproken budget? Hier staat de voortgang van de uitvoering centraal (output).
 2. Op koers: bereiken we tijdig onze doelen of geven externe ontwikkelingen aanleiding om doelen of maatregelen te heroverwegen? Hier staat het doelbereik centraal (outcome).
 3. Integrale aanpak: pakken we de opgaven integraal aan?
 4. Participatie: is er waar nodig sprake van brede participatie van overheden, bedrijven, maatschappelijke organisaties en burgers?Met de antwoorden op deze vier hoofdvragen wordt zicht gehouden op voortgang in het Deltaprogramma tegen de achtergrond van een continu bewegende omgeving, wordt op consistente wijze de stand van zaken in beeld gebracht, en daarmee de eventuele noodzaak om bij te sturen.
- De Signaalgroep Deltaprogramma, een samenwerkingsverband van kennisinstututen die het Deltaprogramma informeert over externe ontwikkelingen.

De resultaten van de eerste zesjaarlijkse herijking van delta-beslissingen en strategieën en eerder uitgevoerde interne evaluaties laten zien dat het zinvol is - gegeven nieuwe inzichten en nieuwe ambities - deze methoden opnieuw te bezien en waar nodig aan te passen.

Drie typen leren



Samenhang



Figuur 5 Drie typen leren in het Deltaprogramma

Drie categorieën 'leren' in het Deltaprogramma

Technisch-inhoudelijk leren; weten we genoeg?

Ten behoeve van de uitwerking en uitvoering van de deltabeslissingen en voorkeursstrategieën wordt nieuwe kennis ontwikkeld. Ook komen nieuwe technologische innovaties beschikbaar. De relevantie van deze ontwikkelingen ligt vooral op tactisch en operationeel niveau. Voorbeelden van vragen: "Wat zijn adequate sturingscriteria voor een flexibel peilbeheer van het IJsselmeer?", "Hoe kan het domino-effect bij het uitvallen van vitale infrastructuur ('ketenafhankelijkheid') gereduceerd worden?"

Invulling technisch-inhoudelijk leren in het Deltaprogramma: *continu*

- Besprekingen in programmateams van de Thema's en Gebieden en in PO van resultaten van onderzoek gericht op uitwerking en uitvoering van de deltabeslissingen en voorkeursstrategieën;
- Uitwisseling kennis en ervaring met uitwerken en uitvoeren deltabeslissingen en voorkeursstrategieën in werksessies (ca. 2-3 keer per jaar);
- Bespreking nieuwe ontwikkelingen in het Kennisnetwerk (6-wekelijks) en in de Signaal groep (ca. 2-3 keer per jaar);
- Programmering kennisontwikkeling via NKWK (jaarlijks).

Strategisch leren; doen we nog de goede dingen?

Ontwikkelingen kunnen aanleiding zijn om de koers van het Deltaprogramma, zoals beschreven in DP2015, bij te stellen. Deze ontwikkelingen kunnen relevant zijn op strategisch niveau. Voorbeelden van vragen: "Is het Plan Sluizen nu al aanleiding om de Voorkeursstrategie Rijnmond-Drechtsteden aan te passen?", "Zijn de mitigatie afspraken die bij COP 21 in Parijs zijn gemaakt aanleiding om de Deltascenario's te herzien?"

Invulling strategisch leren in het Deltaprogramma: *jaarlijks als het moet; zesjaarlijks als het kan*

- Jaarlijkse bijeenkomst van programmabureaus van de Thema's en Gebieden met de kennisinstututen van de Signaalgroep. Daarin wordt de voortgang (zijn de voorgenomen activiteiten conform planning uitgevoerd – de zogenaamde 'blauwe lijn') besproken in het licht van nieuwe ontwikkelingen die mogelijk aanleiding zijn voor aanpassingen - de zogenaamde 'groene lijn'. De resultaten van die bespreking worden gebruikt om gezamenlijk tot advisering te komen over voortzetten dan wel bijstellen van de deltabeslissingen, regionale strategieën (en daarvan afgeleid de Deltaplannen).
- Dat advies kan zijn: directe aanleiding voor bijstellen van strategieën (als de consequenties van de nieuwe ontwikkeling voor die strategieën groot zijn en de onzekerheden daarover klein)/directe aanleiding voor

nader onderzoek (grote consequenties, maar ook grote onzekerheden)/meenemen in de systematische zesjaarlijkse herijking/kan meteen van de agenda (want consequenties verwaarloosbaar).

Systeem leren; kan het lerend vermogen van het Deltaprogramma worden vergroot?

Ervaringen met het technisch-inhoudelijk en het strategisch leren kunnen aanleiding zijn om werkwijze of structuur aan te passen. Dit speelt vooral op systeem-niveau. Voorbeelden van vragen: “Levert de huidige werkwijze (MWH, Kennisnetwerk, NKWK, jaarlijkse bespreking voortgang in licht van nieuwe ontwikkelin-

gen) tijdig het juiste soort beslisinformatie?”. Oftewel: lukt het met de huidige governance structuur van het Deltaprogramma om op politiek-bestuurlijk niveau de benodigde aanpassingen tijdig door te voeren?

Invulling systeem leren in het Deltaprogramma: zesjaarlijks

Analyse van ervaringen en resultaten van de eerste 6 jaar met het op schema houden (lukt het om tempo te houden) en het op koers houden (hebben we nog de goede richting te pakken) van het Deltaprogramma. Intern georganiseerd, extern ondersteund.

De vraagstukken waar de methodologische herijking zich op richt, worden in beeld gebracht in afstemming met de programmabureaus van de thema's en gebieden van het Deltaprogramma, en met de kennisinstellingen die betrokken zijn bij het Deltaprogramma. Bij de voorbereiding van Deltaprogramma 2021 zijn onder meer de volgende vraagstukken in beeld gekomen:

- Hoe kan zicht en grip worden gehouden op ontwikkelingen die zich voordoen buiten de directe invloedssfeer van het Deltaprogramma en die de opgaven waar het Deltaprogramma voor staat verkleinen of vergroten?
- Met welke indicatoren kunnen veranderingen in beeld worden gebracht in het vermogen om (bestuurlijk, institutioneel, inhoudelijk) te anticiperen op verwachte ontwikkelingen en te reageren op onverwachte ontwikkelingen?
- Wat zijn de mogelijkheden om met een beperkt aantal bestuurlijk relevante criteria in beeld te brengen in welke mate de maatregelen van de Deltaplannen Zoetwater en Ruimtelijke adaptatie bijdragen aan de doelen voor 2050 (respectievelijk 'In 2050 is Nederland weerbaar tegen zoetwatertekort' en 'Nederland is in 2050 klimaatbestendig en waterrobuust ingericht')?
- De adaptatiepaden in Deltaprogramma 2015 laten de keuzemomenten zien bij verschillende omstandigheden voor waterveiligheid of voor zoetwater. Wat zijn de mogelijkheden om deze overwegend sectorale adaptatiepaden uit te breiden met ontwikkelingen in andere domeinen, zoals scheepvaart, en beheer, onderhoud en vervanging van natte kunstwerken?

3 Bijlage

3.1 Wat voorafging - voorbereiding en afbakening van de herijking (juni 2016-mei 2018)

Het Deltaprogramma is regelmatig het onderwerp van evaluaties en wetenschappelijke reviews (zie onderstaande tabel).

Tabel 5

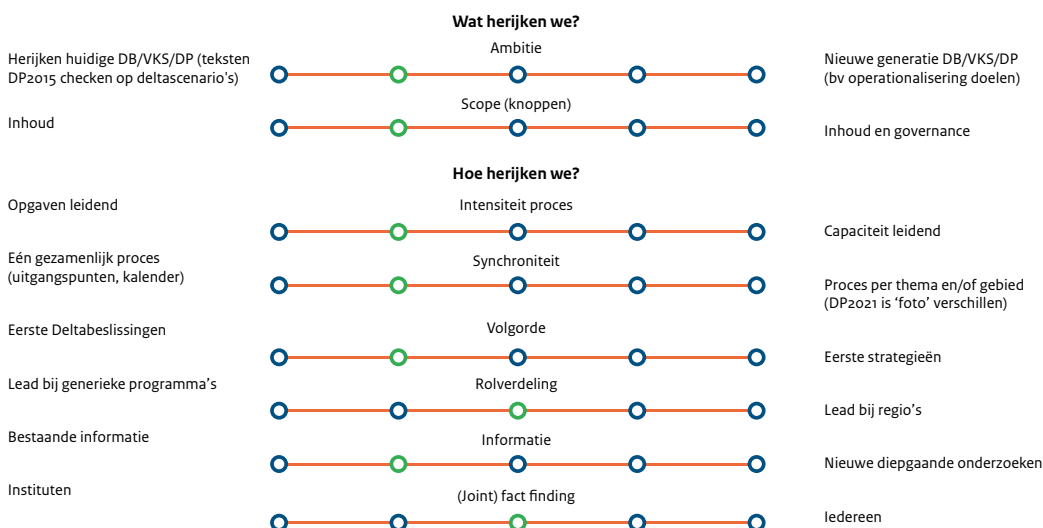
| Evaluaties en reviews in het kader van het Deltaprogramma | Organisatie | Uitgevoerd |
|--|-------------------------------------|----------------|
| A. Evaluatieonderzoek naar de governance van het Deltaprogramma | Adviesbureau BMC | April 2011 |
| B. Samen verder werken aan de Delta - De governance van het Nationaal Deltaprogramma na 2014 | Erasmus Universiteit | Februari 2014 |
| C. Wetenschappelijke review onderbouwing keuzes in kader van Deltaprogramma (DP2015) | Programmabureau Kennis voor Klimaat | Juni 2014 |
| D. Advies Governance Deltaprogramma | Adviescommissie Water | Augustus 2014 |
| E. Op peil- Wettelijke ex-post evaluatie Deltawet Waterveiligheid en Zoetwatervoorziening | ABDTOPConsult | Juni 2016 |
| F. Eb en vloed van het Deltaprogramma - De Deltacommunity anno 2019 in beeld gebracht | Erasmus Universiteit | September 2019 |
| G. Wetenschappelijke review onderbouwing keuzes in kader van Deltaprogramma (DP2021) | Reviewcommissie (ad-hoc) | April 2020 |

Gebruikmakend van informatie uit die evaluaties en reviews is in drie werksessies¹³ in maart en april 2018 verkend wat een goede afbakening zou zijn van de zesjaarlijkse herijking. In figuur 6 zijn de uitkomsten weergegeven. Voor ieder van acht te maken keuzen is aangegeven wat de opties zijn op een glijdende schaal tussen twee uitersten. Omcirkeld zijn

de uiteindelijk gekozen opties. In de bespreking van mei 2018 heeft de Stuurgroep Deltaprogramma die afbakening geaccordeerd.

Een belangrijke keuze in de afbakening is dat 'governance' in eerste instantie niet als eigenstandig onderwerp meegenomen wordt. Reden is dat in 2016/2017 governance al als eigenstandig onderwerp uitgebreid is geëvalueerd. Alleen als de inhoudelijke resultaten van de herijking laten zien dat het in de rede ligt om ook de huidige governance kritisch tegen het licht te houden wordt die alsnog expliciet meegenomen in de herijking.

¹³ Een sessie met Staf deltacommissaris, een sessie met de medewerkers van de programmateams die aanspreekpunt zijn voor 'meten, weten, handelen', en een sessie met enkele programma managers medewerkers van Staf deltacommissaris. De sessies hebben steeds plaatsgevonden onder begeleiding van adviseurs van RHDHV – SMC.



Figuur 6 Focus eerste zesjaarlijkse herijking

3.2 Bijlage - Generieke uitgangspunten

In de herijking zijn drie categorieën ontwikkelingen meegenomen:

- A. autonome ontwikkelingen (klimaat, economie, demografie, bodemdaling)
- B. nieuwe kennis (piping, evacuatie fracties etc.) beleidsmatige ontwikkelingen (Nationale Omgeving Visie,
- C. Integraal Rivier Management, Nationale Adaptatie Strategie, energietransitie etc.)

Bij elkaar ging het om een groot aantal ontwikkelingen, waarvan de relevantie sterk verschilt, zowel van regio tot regio, als van thema tot thema. Voor een deel van die ontwikkelingen hebben de programmateams van de Thema's en Gebieden het zinvol geacht om gezamenlijk expliciet te bepalen hoe met die ontwikkelingen omgegaan zou moeten worden; dit ten behoeve van consistentie in het herijkingsproces.

A. Autonome ontwikkelingen

A1. Versnelde zeespiegelstijging

De deltabeslissingen en voorkeursstrategieën van het Deltaprogramma zijn gebaseerd op een zeespiegelstijging van maximaal 1.0 m in 2100. Op Prinsjesdag 2018 is het Deltares rapport openbaar geworden dat mogelijke consequenties beschrijft van versnelde zeespiegelstijging voor het kustfundament, de waterkeringen en zoetwatervoorziening. Hierbij wordt rekening gehouden met de mogelijkheid van een maximale stijging van 2.0 tot mogelijk 3.0 m in 2100 (bij een opwarming van 4 graden, als klimaatafspraken Parijs niet worden gehaald). Deze cijfers vallen ruim buiten de bandbreedte van de gebruikte deltasenario's.

De potentiële impact op de voorkeursstrategieën en deltabeslissingen is dus groot. Tegelijkertijd is er ook nog veel onzekerheid over het moment waarop, en het tempo waarin, deze versnelling zich kan manifesteren. Recente rapportages van IPCC en KNMI bevatten nieuwe scenario's waarin de nieuwe inzichten (wetenschappelijk) zijn gevalideerd. Dat kan tot andere cijfers leiden en nieuwe onzekerheden. Voorts is een samenhangend kennisprogramma Zeespiegelstijging opgezet dat de bestaande onzekerheden in opwarming, afsmelten, zeespiegelstijging en effecten op Nederland moet verkleinen. Dit meerjarig onderzoek zal rond 2025, dus voor de volgende herijking in 2026, meer duidelijkheid geven.

Gegeven de potentieel grote impact op het Deltaprogramma enerzijds, en de bestaande onzekerheden anderzijds, heeft de Signaalgroep Deltaprogramma ten aanzien van de eerste 6 jaarlijkse herijking als 'light' benadering geadviseerd om: ".....de mogelijke consequenties van de versnelde zeespiegelstijging voor de huidige deltabeslissingen en voorkeursstrategieën globaal te bepalen en waar nodig een

eerste inventarisatie uit te voeren van de aanpassingen (in planning, dimensionering, type interventie) die wellicht nodig kunnen zijn.

Daarnaast is geadviseerd in beeld te brengen wat op korte termijn geregeld moet worden om op (langere) termijn deze aanpassingen ook door te kunnen voeren. Het gaat daarbij zowel om de (fysieke) ruimte die voor die aanpassingen mogelijk nodig is (bijv. voor nieuwe of grotere waterkeringen, zandwinning of waterberging) als om het nagaan of er korte termijn ruimtelijke ontwikkelingen zijn die deze ruimte in gevaar kunnen brengen. Geadviseerd wordt daarbij uit te gaan van een zeespiegelstijging van 1, 2 en 3 meter in 2100 met een doorkijk naar 2150."

Onderstaand is kort aangegeven hoe deze 'light' benadering door de thema's en gebieden is uitgevoerd. De bestaande deltabeslissingen en voorkeursstrategieën gaan uit van een maximale zeespiegelstijging in 2100 van 1.0 meter t.o.v. 1990 (conform deltasenario STOOM /WARM). In het kader van deze zesjaarlijkse herijking is als ambitie geformuleerd dat voor een zeespiegelstijging van 2 meter in 2100 het volgende (voor zover haalbaar) wordt nagegaan:

1. Bepaal globaal hoe hierdoor de wateropgave verandert en wat vervolgens in de elementen van de deltabeslissing en voorkeursstrategie extra/nieuw nodig is. Denk daarbij aan het "opplussen" van bestaande strategieën en maatregelen (meer zand, hogere keringen, meer pompcapaciteit, betrouwbaarheid stormvloedkering (want hogere sluitfrequentie, en bij sluiten ook zwaardere belasting door hogere waterstand), maar ook aan een nieuw type maatregelen als systeemingrepen en ruimtelijke herinrichting);
2. Bekijk welke (fysieke) ruimte er extra nodig is om deze uitbreidingen/intensivering/nieuwe maatregelen t.z.t. mogelijk te kunnen maken;
3. Bekijk wat er nodig is om deze ruimte zeker te stellen, en welke ontwikkelingen er de komende jaren mogelijk zijn die dit in gevaar kunnen brengen (en hoe dit voorkomen kan worden), of op meegekoppeld/geanticipeerd kan worden. Denk daarbij aan woningbouw, bedrijventerreinen, recreatie-ontwikkelingen, windparken, uitbreiding/aanleg/vervanging van infrastructuur en natte kunstwerken;
4. Bepaal welke onderzoeken en metingen nodig zijn om hier bij de volgende herijking beter onderbouwde keuzes in te kunnen maken.

Deze acties konden, door de korte beschikbare tijd, niet door alle programmabureaus volledig worden uitgevoerd. De ingebrachte kennisvragen zijn meegenomen bij het ontwikkelen van het Kennisprogramma Zeespiegelstijging ten behoeve van de tweede zesjaarlijkse herijking in 2026.

A2. Deltascenario's

De deltabeslissingen en regionale voorkeursstrategieën uit het DP2015 waren gebaseerd op de 'Deltascenario's 2014'. In 2016 is geconstateerd dat de deltasenario's geen aanpassing behoeft, gegeven nieuwe KNMI-en WLO-scenario's¹⁴, en dat huidige en voorziene ontwikkelingen zich nog steeds binnen de bandbreedte van de deltasenario's bevinden¹⁵. Wel is toen besloten de Deltascenario's tussentijds te actualiseren met de nieuwe WLO-scenario's (2015) en de klimaatafspraken van Parijs (2015). Ook waren verbeteringen wenselijk ten aanzien van de zoetwaterscenario's, onder andere met betrekking tot het onderscheid tussen autonome ontwikkelingen en beleid. Deze update is begin 2018 verschenen en is met name relevant voor herijkingen op de gebieden van Zoetwater en Ruimtelijke Adaptatie. Zo is onder andere een actualisatie doorgevoerd in het ruimtegebruik van landbouw, natuur en verstedelijking (nieuwe landgebruikskaarten).

- De geactualiseerde Deltascenario's ('Actualisering 2017'; uitgebracht in 2018) gelden als generiek uitgangspunt: <https://www.deltacommissaris.nl/documenten/publicaties/2018/05/17/deltascenarios---nieuwe-blik-op-de-toekomst>.
- Op onderdelen kunnen deze afwijken van de 'Deltascenario's 2014' (<https://www.deltacommissaris.nl/deltaprogramma/kennisprogramma-van-het-deltaprogramma/deltascenarios>). Deze afwijkingen zijn met name relevant voor Zoetwater en Ruimtelijke adaptatie. In de herijking kan worden volstaan met een kwalitatieve benadering, bijvoorbeeld met een gevoeligheidsanalyse op basis van expert judgement.
- In uitzondering hierop wordt in (onderdelen van) het Zoetwater domein gekozen voor een kwantitatieve benadering.

A3. Ontwikkeling woningbouw

Een mogelijk relevante ontwikkeling betreft de 1 miljoen woningen die naar verwachting voor 2040 gerealiseerd zullen worden, waarvan ongeveer de helft in het westen van Nederland.

¹⁴ WLO: Welvaart en Leefomgeving.

¹⁵ Vooral nog lijkt het erop dat de ontwikkelingen zich in de richting van het Deltascenario Stoom bewegen. De extra versnelling van de zeespiegelstijging vanaf 2050 is mogelijk een uitzondering in de zin dat die mogelijk boven de bandbreedte van de deltasenario's uitkomt.

Gezien de bandbreedte in de veiligheidsnormen op dijktrajecten¹⁶, en de omvangrijke huidige bebouwing, lijkt het niet waarschijnlijk dat deze ontwikkeling zullen leiden tot aanpassingen van veiligheidsnormen. Omdat nu nog niet bekend is waar deze bouwopgave zal landen kan dit nog niet met zekerheid worden vastgesteld.

Wel is evident dat deze ontwikkeling relevant kan zijn voor de wateropgave met betrekking tot stedelijke en regionale waterbeheer (wateroverlast). Door vroegtijdig in beeld te brengen wat de voor- en nadelen zijn van de verschillende locaties vanuit het oogpunt van waterveiligheid en wateroverlast kan voorkomen worden dat deze ontwikkeling leidt tot een verdere vergroting van de huidige wateropgaven.

B. Nieuwe kennis

In de jaren na het uitbrengen van Deltaprogramma 2015, en ook in het kader van de herijking, is veel nieuwe kennis ontwikkeld. In de meeste gevallen spreekt de toepassing ervan voor zichzelf. Voor een tweetal trajecten leek het zinvol om het risico van divergentie in manieren om die nieuwe kennis te vertalen naar mogelijke aanpassingen in te perken, en daar afspraken over te maken: de Project Overstijgende Verkenningen en de evacuatiefracties.

B1. Afgeronde en lopende Project Overstijgende Verkenningen (POV's)

In algemene zin moeten de uitkomsten van een POV met name landen bij beheerders die nieuwe kennis en innovatieve technieken in de praktijk willen toepassen en ervaringen met elkaar willen uitwisselen. Daarnaast kan de Programmadirectie HWBP bij de ingangstoets bepalen of projecten wel of niet gebruik maken van nieuwe kennis en innovatieve technieken. Bij uitkomsten van POV's is formaliseren dus zeker niet per definitie aan de orde.

De resultaten van de studie POV Voorlanden bevestigen de lijn die bij het opstellen van het Wettelijk Beoordelingsinstrumentarium (WBI) is gekozen: bij de beoordeling dienen voorlanden meegenomen te worden omdat die de versterkingsopgave beperken.

Voor het benutten van de uitkomsten van POV Piping gaat het vooral om het gebruiken van de ruimte die beheerders nu al hebben bij enerzijds de toepassing van het WBI om bijvoorbeeld in de vorm van een "Toets op Maat" nieuwe kennis mee te nemen om tot een scherpe beoordeling te komen, en anderzijds het gebruiken van de ruimte die beheerders nu al hebben bij de toepassing van het Ontwerpinstrumentarium (OI) om tot een reëel (en dus niet altijd conservatief) ontwerp van een versterkingsmaatregel te komen.

¹⁶ De normen hebben een robuustheid o.a. door gebruik van de normklassen en door de keuze om deze te baseren op het meest ingrijpende van de toen beschikbare klimaatscenario's; W+, later opgenomen in Deltascenario Stoom.

- De resultaten van de POV's zijn met name relevant in de praktijk van de waterbeheerders. Vooralsnog wordt ervan uitgegaan dat er geen sturende invloed van uitgaat op het niveau van de Deltabeslissingen en regionale voorkeursstrategieën.

B2. Evacuatiefracties

De komende jaren werken de veiligheidsregio's aan een verdere verbetering van de inschattingen van de mogelijkheden van evacueren, het aantal mogelijk te evacueren personen en potentiële directe en indirecte slachtoffers van een overstroming. Mogelijk komen de evacuatiefracties in een aantal gebieden hoger uit, wat gevolgen kan hebben voor normen op dijktrajecten, met name in situaties waarbij de hoogte van de norm bepaald wordt door het Lokaal Individueel Risico (LIR) en de aangenomen evacuatiefractie groter is dan 50% (dan is het relatieve belang van veranderingen in evacuatiefracties groter). De planning van de Veiligheidsregio's is erop gericht om medio 2020 informatie over geactualiseerde evacuatiefracties beschikbaar te hebben.

- Tot nader order wordt in de herijking vastgehouden aan de huidige evacuatiefracties (zoals toegepast bij het bepalen van de nieuwe waterveiligheidsnormen).
- De herijking agendaert dit punt voor de formele evaluatie van het waterveiligheidsbeleid in 2023, conform de Waterwet.

C. Beleidsmatige ontwikkelingen

C1. Uitgangspunten in andere beleidstrajecten

Hoe omgaan met mogelijke verschillen in uitgangspunten tussen de herijking van het Deltaprogramma en andere 'aangrenzende' beleidstrajecten? Zijn die verschillen acceptabel, en zo niet hoe breed moet geïnventariseerd en afgestemd worden?

In werksessies werd ingebracht dat een consistentie check zinvol zou zijn.

- De kennisinstututen die de basisinformatie leveren voor beleidstrajecten in het fysieke domein met een lange tijdshorizon (PBL, CPB, KNMI) zouden gevraagd kunnen worden om in beeld te brengen of er verschillen zijn tussen de uitgangspunten zoals gehanteerd in het Deltaprogramma (bv economische groei, demografische ontwikkeling, klimaatverandering), en de uitgangspunten onder aangrenzende beleidstrajecten zoals NOVI en NAS.
- Op basis van de uitkomsten daarvan zou nut en noodzaak besproken kunnen worden van het homogeniseren van de uitgangspunten die door het Deltaprogramma worden gehanteerd en die van andere beleidstrajecten.

Al snel bleek dat een serieuze consistentie check een omvangrijke en inhoudelijk complexe exercitie zou worden. De daadwerkelijke uitvoering van die consistentie check

bleek niet realistisch gegeven de beperkt beschikbare tijd voor de herijking.

C2. Doelrealisatie waterveiligheid Rivieren

Ten tijde van de ontwikkeling van de regionale voorkeursstrategie voor Rivieren, zoals beschreven in DP2015, was het waterveiligheidsdoel geformuleerd in de vorm van het voldoen aan de waterveiligheidsnormen en het behoud van rivierbed conform de Beleidslijn Grote Rivieren (BGR).

Intussen zijn voor de Limburgse Maasvallei 12 locaties benoemd waar dijkteruglegging of retentiemaatregelen kunnen worden getroffen (Kamerstuk 27625 nr. 409, 20 november 2017). Deze compenserende maatregelen zijn een voorwaarde, om - bij het toegroeien naar de nieuwe normering- de nu nog geldende benadering dat alle dijken bij de maatgevende afvoer overstroombaar moeten zijn, te laten vervallen. Ze vormen ook een belangrijk startpunt voor de uitvoering van de voorkeursstrategie van de Maas.

- Tot nader order vasthouden aan de huidige algemene lijn: voldoen aan nieuwe waterveiligheidsnormen in 2050 en realisatie van de dijkterugleggingen en retenties in de Maasvallei.

Onderdeel van het Deltaprogramma is het reduceren van negatieve effecten van zowel hoogwater als laagwater. Als onderdeel van de laagwaterproblematiek is sinds de droogte van de zomer 2018 meer aandacht gekomen voor scheepvaart als waterafhankelijke functie.

- De herijking van de strategieën voor Rijn en Maas volgt een aparte route. Voor deze rivieren stelt het Rijk in nauwe afstemming met de regionale partijen een Programma onder de Omgevingswet op: het Programma Integraal Riviermanagement (IRM). Het voorkeursalternatief voor het programma is in feite de herijkte en verrijkte voorkeursstrategie voor de Rijn en de Maas. Deze wordt in 2022 vastgesteld. Dat is nagenoeg gelijktijdig met de formele vaststelling van de herijkte deltabeslissingen en overige voorkeursstrategieën van het Deltaprogramma in het Nationaal Waterprogramma, zodat Rijn en Maas vanaf dat moment weer in de pas lopen met de rest van het Deltaprogramma.
- Met het vaststellen van Integraal Riviermanagement als herijkte voorkeursstrategie voor Rijn en Maas wordt vanuit het riviersysteem gekeken naar welke maatregelen waar nodig zijn om de gewenste rivierfuncties beter te waarborgen. Het voldoen aan de waterveiligheidsnormen in 2050 wordt dus aangevuld met maatregelen om de nadelige effecten van laagwater (voor bijvoorbeeld scheepvaart en riviernatuur) tegen te gaan.
- De doorgaande bodemerosie belemmert de scheepvaart in tijden van droogte en leidt tot verdroging van uiterwaarden en natuur. Maatregelen voor een gewenste bodemligging kunnen ongewenste gevolgen hebben voor de afvoercapaciteit. Ook andere ingrepen kunnen

de afvoercapaciteit negatief beïnvloeden. Daarom wordt voor de bodemligging (omgaan met de erosie van het zomerbed en de sedimentbalans) en afvoercapaciteit (behouden en vergroten) nieuw, integraal beleid voorbereid.

C3. Planningshorizonten

In de werksessies van november 2018 bleek dat bij de herijking van de deltabeslissingen en voorkeursstrategieën verschillende planningshorizonten werden gehanteerd. De vraag is of eenduidigheid in planningshorizonten noodzakelijk of wenselijk is.

- De maatregelen van het Deltaprogramma zijn gericht op het realiseren van een klimaatbestendig Nederland in 2050, met een doorkijk naar 2100. Voor de dimensioneren van ingrepen tot 2050 kan het van belang zijn, met name wanneer het ingrepen betreft met een lange levensduur, om rekening te houden met omstandigheden in de tweede helft van deze eeuw. Deze twee tijdshorizonten stonden centraal in het Deltaprogramma, en blijven in deze herijking de centrale, beeldbepalende data.
- Evident is dat er grote verschillen zijn in de aard van de vraagstukken (waterveiligheid, zoetwater, ruimtelijke adaptatie) en regionale kenmerken (Waddengebied,

Rijnmond-Drechtsteden etc.). Op specifieke onderdelen van deltabeslissingen en regionale voorkeursstrategieën kan het relevant zijn om ook naar eerdere tijdshorizonten te kijken (bijvoorbeeld de verbetering van de water beschikbaarheid in zuidwest Nederland door aanpassingen in de Klimaatbestendige Water Aanvoer (KWA) of juist latere (bijvoorbeeld voor keuzen ten aanzien van stormvloedkeringen). Dit werkt niet verstorend zolang expliciet gemaakt wordt welke tijdshorizon gekozen is, wat daar de redenen voor zijn, en hoe de verbinding gelegd wordt met de centrale ijkpunten 2050 en 2100.

C4. Ontwikkelingen en ambities op andere beleidsterreinen; breedte van de herijkte deltabeslissingen en regionale voorkeursstrategieën

De algemene lijn is - en blijft - dat enerzijds op doelniveau het Deltaprogramma gericht is op waterveiligheid, zoetwaterbeschikbaarheid en ruimtelijke adaptatie, en dat anderzijds in de projectmatige en gebiedsuitwerkingen een breed blikveld wordt gevraagd. Waar voor beide partijen zinvol worden Deltaprogramma maatregelen afgestemd op ontwikkelingen en ambities op andere beleidsterreinen, zoals scheepvaart, energietransitie, circulaire economie, natuur, waterkwaliteit, recreatie en regionale economische ontwikkelingen.

3.3 Bijlage - Milieueffectbeoordeling Deltaprogramma 2021 en relatie met plan-MER voor Nationaal Waterprogramma 2022-2027

Vooruitlopend op wettelijke verplichtingen zijn eind 2019 de milieueffecten in kaart gebracht van de voorstellen die in het kader van de zesjaarlijkse herijking waren ontwikkeld. Dat heeft geresulteerd in het rapport “Milieueffectbeoordeling Deltaprogramma 2021”, uitgebracht in 16 januari 2020. Deze informatie is gebruikt in de voorbereiding van besluitvorming in de Stuurgroep over de voorstellen voor aanpassing dan wel herbevestiging van de deltabeslissingen en regionale strategieën. Daarnaast is die informatie gebruikt bij het samenstellen van het plan-MER voor het Nationaal Waterprogramma 2022 – 2027.

Het Deltaprogramma 2021 is niet plan-MER-plichtig. De voorstellen in Deltaprogramma 2021 die worden overgenomen en rijksbeleid betreffen, worden opgenomen in het Nationaal Waterprogramma 2022 – 2027, dat wel plan-MER-plichtig is. Dit rapport is meegenomen bij de review van de synthesesdocumenten.

Voordat werd gestart met de voorbereiding van het ontwerp-Nationaal Waterprogramma 2022-2027, heeft het kabinet een kennisgeving gepubliceerd waarin zij aankondigt voornemens te zijn om het programma voor te bereiden en vast te stellen. Vervolgens heeft eenieder de

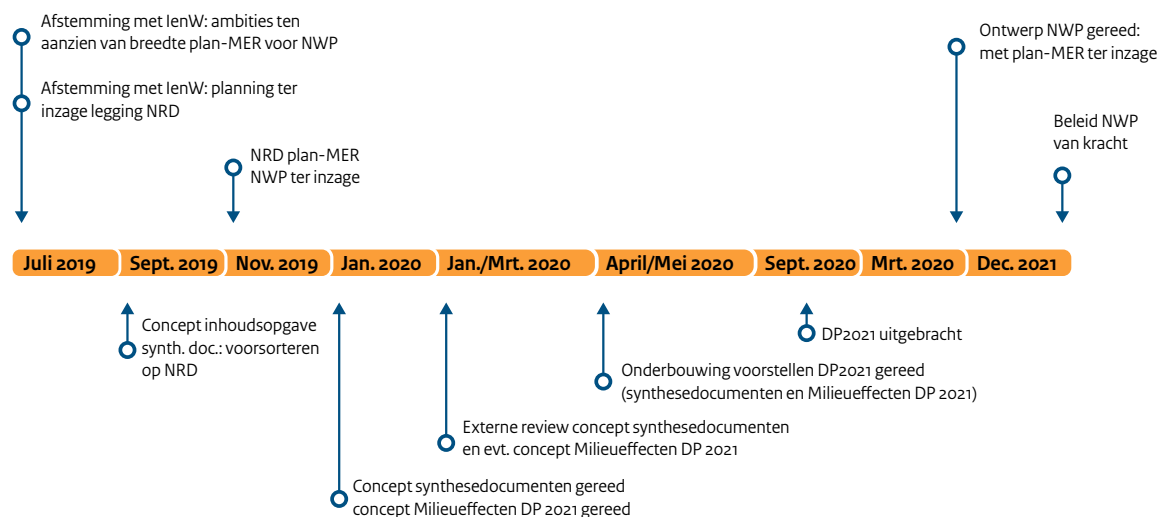
gelegenheid gehad zienswijzen in te dienen op dit voorplan en zijn betrokken bestuursorganen en wettelijke adviseurs geraadpleegd over de beoogde reikwijdte en detailniveau van het op te stellen plan-MER. Hiervoor is een Notitie Reikwijdte en Detailniveau (NRD) opgesteld.

Ten behoeve van consistentie in het plan-MER voor het Nationaal Waterprogramma is bij het opstellen van het rapport Milieueffectbeoordeling Deltaprogramma 2021 de (concept) Notitie Reikwijdte en Detailniveau voor het Nationaal Waterprogramma gevolgd. In lijn met de wet Milieubeheer (straks op grond van de Omgevingswet) is informatie over de milieueffecten beschikbaar gemaakt ten behoeve van weloverwogen besluitvorming. Hiertoe wordt het ontwerp Nationaal Waterprogramma 2022-2027 en het plan-MER samen ter visie gelegd.

De essentie van het instrument m.e.r. is het streven om het milieubelang volwaardig en vroegtijdig mee te wegen in de planvoorbereiding. Daarom werd het zinvol geacht om vroeg in het proces van de zesjaarlijkse herijking bij het reflecteren op te maken keuzes ook informatie over milieueffecten te betrekken. In het Deltaprogramma betekende dit dat het rapport “Milieueffectbeoordeling

Deltaprogramma 2021” beschikbaar is gemaakt ten behoeve van de voorbereiding van besluitvorming in de Stuurgroep Deltaprogramma van april 2020, waarin de conceptteksten voor DP2021 voorlagen.

De kalender in figuur 7 laat zien hoe de planningen voor het m.e.r.-proces en het opstellen van de synthesesdocumenten op elkaar zijn afgestemd.



NWP: Nationaal Water Programma 2022 - 2027

Figuur 7 Kalender planningen m.e.r.-proces en synthesesdocumenten

Categorisering voorgestelde beleidskeuzes

Voor het in beeld brengen van de milieueffecten van Deltaprogramma 2021 is gekozen voor een categorisering van beleidskeuzes waarin onderscheid wordt gemaakt tussen procesmatige keuzes en concreet kaderstellende keuzes die een herbevestiging van bestaand beleid zijn of een aanpassing van beleid. Daarmee is voortgebouwd op de categorisering uit 2014 en is rekening gehouden met recente ervaringen met plan-MER. Dit houdt in dat bij de milieueffect beoordeling de volgende categorisering is aangehouden:

Met het toepassen van deze categorisering is een zekere continuïteit geboden t.o.v. het plan-MER 2014 en is aangesloten bij de categorisering die gekozen is voor de NOVI. Onderstaande tabel licht de categorisering toe.

| | Procesmatige keuzes | Concrete beleidskeuzes | | |
|-----------------|---------------------|-----------------------------|----------------------|-----------------|
| | | Voorzetting bestaand beleid | Aanpassen van beleid | |
| | | | Concreet besluit | Principebesluit |
| Waterveiligheid | | | | |
| Etc. | | | | |

Tabel 6: Categorisering

| Categorie | Toelichting | Effectbeoordeling |
|------------------------------|--|---|
| Procesmatige keuze | Beleidskeuze die nieuw is en intentie betreft om een stap te zetten in een proces dat kan leiden tot nieuw beleid, betrekking heeft op het komen tot (bestuurlijke) afspraken over de uitvoering van het beleid, of het ontwikkelen van (wettelijke) instrumenten en handreikingen of nader onderzoek. | Geen effectbeoordeling; effecten zijn niet in te schatten omdat de aard van eventuele vervolgbesluiten nog onduidelijk is. |
| Voortzetting bestaand beleid | Beleidskeuze die een bestendinging en voortzetting is van bestaand beleid. | Geen effectbeoordeling; de verandering ten opzichte van de referentiesituatie is per definitie gelijk aan '0' (referentie is immers situatie o.b.v. voortzetten bestaand beleid). |
| Concreet besluit | Beleidskeuze die nieuw is en is dermate concreet, dat er zicht is op de uitvoering. | Effectbeoordeling; o.b.v. de mate waarin keuzes nu al kunnen leiden tot effecten (toepassen 5 puntsschaal). |
| Principe besluit | Beleidskeuze die nieuw is en dermate globaal, dat een nadere afweging van keuzes in vervolgbesluiten nodig is voor zicht op uitvoering. Het kader voor de te nemen vervolgbesluiten is in zicht. | Effectbeoordeling; o.b.v. een beschouwing van kansen en risico's die relevant zijn voor vervolgbesluiten, gezien de effecten die toekomstige keuzes kunnen hebben. |

Beoordelingskaders

De hoofdbeoordelingsaspecten voor het beoordelingskader voor *doelbereik* zijn gericht op waterveiligheid, zoetwater, waterkwaliteit en natuur, scheepvaart, en klimaatadaptatie (onder het laatste wordt verstaan wateroverlast, hitte, droogte, gevolgen van overstromingen). Het beoordelingskader *milieueffecten* omvat de thema's natuur, bodem, gebruiksfuncties en duurzaamheid.

Aanpak 'milieubeoordeling'

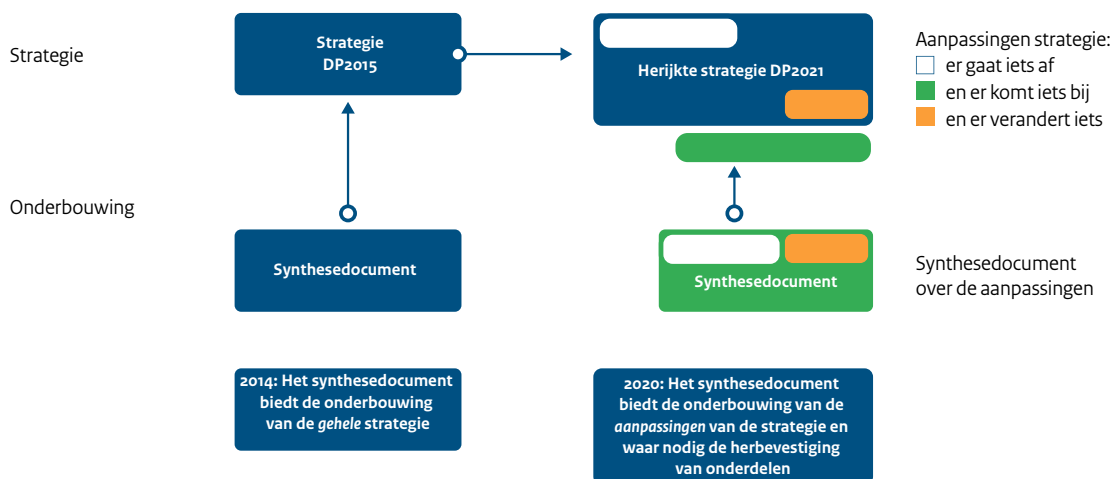
Procesmatige keuzes

Bij het opzetten van het plan-MER voor het Nationaal Waterprogramma 2022-2027 is er voor gekozen om voort te bouwen op de in 2014 benoemde kansen en risico's en aan

te geven op welke wijze hier rekening mee is gehouden. Daarnaast zijn voor de procesmatige keuzes voor komende zes jaar, opnieuw kansen, risico's en aanbevelingen benoemd.

Concrete beleidskeuzes: voortzetting van bestaand beleid

Waar er in de zesjaarlijkse herijking sprake is van herbevestiging van beleid geldt dat de beleidskeuzes samenvallen met de referentiestrategie, waardoor er geen sprake is van extra milieugevolgen. Daarnaast geldt de plan-MER uit 2014 reeds als onderbouwing voor de destijds gemaakte beleidskeuzes en kan hierop worden teruggevalen. Dit is gevisualiseerd in onderstaand schema.



Figuur 8 Inhoudelijke focus synthesedocumenten

Bij het opstellen van het rapport “Milieueffectbeoordeling Deltaprogramma 2021” is aanvullend aandacht besteed aan de inventarisatie van mogelijke relevante ontwikkelingen. In het herijkingsproces heeft die inventarisatie onder andere bestaan uit:

- a) Het inventariseren van nieuwe ontwikkelingen en verouderde aannames die mogelijk aanleiding zijn voor aanpassing van deltabeslissingen of regionale strategie. Dit heeft in fase 1 van het herijken geleid tot de herijkingsagenda's
- b) Het onderzoeken van de consequenties van de geïnventariseerde ontwikkelingen en aannames, om te kunnen benoemen op welke punten de deltabeslissingen of regionale strategie aanscherpingen en/of aanpassingen behoeven.

Op hoofdlijnen kon op basis daarvan worden geconstateerd dat voor veel geïnventariseerde ontwikkelingen de consequenties niet groot genoeg zijn of te ver in de toekomst spelen om nu al eigenstandig aanleiding te zijn voor het aanpassen of nieuw toevoegen van beleidskeuzes.

In de synthesesdocumenten en in het rapport “Milieueffectbeoordeling Deltaprogramma 2021” is een onderbouwing gegeven voor de afwegingen die in de hiervoor beschreven fasen van de herijking zijn gemaakt (bijvoorbeeld op basis van eerder onderzoek, expert-judgement etc.).

Het is niet evident of bij het inventariseren van ontwikkelingen (fase 1 van de herijking) ook systematisch in beeld is gebracht of het huidige beleid (deltabeslissing of strategie) tot milieueffecten leidt die destijds niet waren voorzien of dat de referentiesituatie/autonome ontwikkeling van het milieu is gewijzigd (t.o.v. 2014). De huidige beleidskeuzes zouden consequenties kunnen hebben (processen afremmen of versnellen), waardoor het voortzetten van het huidige beleid om heroverweging vraagt. Als bijvoorbeeld biodiversiteit autonoom afneemt dan zou bij de beoordeling van de huidige beleidskeuzes meegewogen kunnen worden welke daarvan negatieve effecten hebben of bijdragen zouden kunnen leveren aan het afremmen van deze ontwikkeling. Op basis daarvan zouden alternatieve beleidskeuzes vanuit milieuoogpunt overwogen kunnen worden.

In het kader van “Milieueffectbeoordeling Deltaprogramma 2021” is ervoor gekozen om alsnog deze check op ‘bijdrage aan milieu en duurzaamheid’ uit te voeren op de beleidskeuzes die een voortzetting en daarmee herbevestiging van bestaand beleid zijn. Om pragmatische redenen is ervoor gekozen om deze check centraal vanuit de Staf Deltacommissaris te organiseren.

Concrete beleidskeuzes: Aanpassing van beleid

In lijn met de Wet Milieubeheer is voor de beleidskeuzes naar milieueffecten gekeken. Hierbij is onderscheid gemaakt in:

- Methode bij concreet besluit: Voor deze beleidskeuzes is ingeschat of deze ten opzichte van de referentiesituatie kunnen leiden tot positieve of negatieve effecten; de uitspraken zijn immers zodanig concreet dat het aannemelijk is dat een besluit nu al kan leiden tot ingrepen met mogelijke effecten. Aansluitend op het strategische karakter en abstractieniveau van de voorstellen in DP2021, betreft de effectbeoordeling een kwalitatieve beschouwing van mogelijke effecten. Bij de beschouwing van effecten is een ‘waardering’ gegeven op basis van een kwalitatieve inschatting van de mate waarin de effecten naar verwachting leiden tot een vooruitgang of achteruitgang ten opzichte van referentiesituatie. Hiervoor is een vijfpuntsschaal gehanteerd.
- Methode bij principe besluit: Veel van de beleidskeuzes in plannen op Rijksniveau hebben dit karakter. Beleidskeuzes zijn kaderstellend voor vervolgbesluiten waarin de nadere uitwerking nog moet plaatsvinden. Op basis van het nu te nemen besluit kunnen nog geen aannemelijke ingreep-effectrelaties worden ingeschat. Wel zijn mogelijke kansen en risico's geïdentificeerd, die van belang zijn voor de te nemen vervolgbesluiten. Het betreft een kwalitatieve beschouwing van mogelijke kansen en risico's waarvoor de omvang niet wordt bepaald; de variabelen en onzekerheden ten aanzien van het eventueel optreden van effecten in de toekomst zijn te groot om nu al een zinnige inschatting te kunnen maken van de omvang. Effecten kunnen pas bepaald worden bij toekomstige besluiten.

Nederland is een laaggelegen land met veel water. Het nationaal Deltaprogramma beschermt Nederland tegen overstromingen, zorgt voor voldoende zoetwater en draagt bij aan een klimaatbestendige en waterrobuuste inrichting. Op de website van het nationaal Deltaprogramma staat de voortgang van het werk aan onze delta.

Het nationaal Deltaprogramma is een samenwerkingsverband tussen Rijk, provincies, gemeenten en waterschappen. Ook kennisinstellingen, maatschappelijke organisaties, burgers en bedrijven denken actief mee.

WWW.DELTAPROGRAMMA.NL

NATIONAAL DELTA PROGRAMMA

ALLES OP
ALLES
VOOR EEN
VEILIGE EN
LEEFBARE
DELTA

Dit is een uitgave van:

Ministerie van Infrastructuur en Waterstaat
Ministerie van Landbouw, Natuur en Voedselkwaliteit
Ministerie van Binnenlandse Zaken en Koninkrijksrelaties

september 2020