



Ontwikkeling en professionalisering van onderwijs op de boerderij: Leerarrangementen in het groen

Esther Veen en Roald Pijpker

rapport 363
september 2020



WAGENINGEN
UNIVERSITY & RESEARCH

Wetenschapswinkel

Ontwikkeling en professionalisering van onderwijs op de boerderij: Leerarrangementen in het groen

Esther Veen en Roald Pijpker

rapport 363
september 2020

Colofon

Titel	Ontwikkeling en professionalisering van onderwijs op de boerderij: Leerarrangementen in het groen
Trefwoorden	Zorg, educatie, boerderij
Keywords	Care, education, farm
Opdrachtgever	Netwerk van onderwijs-zorgboeren, Annemieke de Kock
Projectuitvoering	Esther Veen, Roald Pijpker, Jan Hassink, Britt van Bladel, Isabel Borgman, Annelien van den Brink, Vera Buunk, Samantha Elkhuizen, Annemarije Gaasterland, Rigt Kalsbeek, Lisa Klijnstra, Lisa Moolhuizen, Natasja van Nijen, Paola van der Paauw, Lana Plug, Angela Roelofs, Leonie Schenkel, Marrit Veenstra, Dieuwerke van der Ven, Yanise Zijlstra
Projectcoördinatie	Esther Veen en Roald Pijpker
Financiële ondersteuning	Wageningen Wetenschapswinkel
Begeleidingscommissie	Annemieke de Kock, St. Boerderij Hoog-Broek Paulien Rutgers, A.A.I. centrum De Klimop Jan Hassink, Agrosystems Research, Wageningen Plant Research Renate Wesselink, Onderwijs- en leerwetenschappen, Wageningen University Driesje Boeve, Natuurkr8 Anton Kiewiet, Yuist Trees van der Maat, Landzijde Gerard Straver, Wageningen Wetenschapswinkel

Fotoverantwoording	Foto voorkant: Driesje Boeve. Foto Sam: medewerker A.A.I. centrum De Klimop. Foto achterkant midden: Lana Plug. Foto achterkant rechts: Driesje Boeve. Tabellen en figuren zijn vervaardigd door de auteurs en meewerkende studenten.
Vormgeving	Wageningen University & Research, Communication Services
Druk	RICOH, 's-Hertogenbosch
Bronvermelding	Verspreiding van het rapport en overname van gedeelten eruit worden aangemoedigd, mits voorzien van deugdelijke bronvermelding
ISBN	978-94-6395-511-9
DOI	https://doi.org/10.18174/529704

Wageningen, Wetenschapswinkel rapport 363

Ontwikkeling en professionalisering van onderwijs op de boerderij: Leerarrangementen in het groen

Rapportnummer 363

Dr. Esther Veen, Departement Maatschappijwetenschappen, Wageningen University & Research
Roald Pijpker, MSc. Departement Maatschappijwetenschappen, Wageningen University & Research
Wageningen, Oktober 2020

Annemieke de Kock

Brug. Houtkoperweg 6
4033 BK / Lienden
0488-453208
A.dekock@hoogbroek.nl

Namens het netwerk van 15 onderwijs-zorgboeren

Wageningen University & Research Centre for Space, Place and Society

The Centre for Space, Place and Society (CSPS) brings together researchers from four chair groups within Wageningen University & Research (WUR) – Cultural Geography (GEO), Health and Society (HSO), Rural Sociology (RSO) and Sociology of Development and Change (SDC) – and beyond to advance critical-constructive scholarship within the social sciences. Our particular focus is on issues of socio-spatial and environmental justice. In investigating dynamics of spatial and social rootedness, connections, and circulations, with special attention to questions of inequality, exclusion, difference and plurality, CSPS seeks to translate knowledge into practical action in pursuit of a more just and equitable world.

Wageningen University & Research Wetenschapswinkel

Postbus 9101
6700 HB Wageningen
(0317) 48 39 08
wetenschapswinkel@wur.nl

Maatschappelijke organisaties zoals verenigingen en belangengroepen, die niet over voldoende financiële middelen beschikken, kunnen met onderzoeksvragen terecht bij de Wageningen Wetenschapswinkel. Deze biedt ondersteuning bij de realisatie van onderzoeksprojecten. Aanvragen moeten aansluiten bij de werkgebieden van Wageningen University & Research: duurzame landbouw, voeding en gezondheid, een leefbare groene ruimte en maatschappelijke veranderingsprocessen.

Inhoud

Voorwoord	7
Samenvatting	9
Summary	11
1 Inleiding	13
1.1 Achtergrond	13
1.2 Kennislacune	14
1.3 Onderzoeksdoel	14
1.4 Dit rapport	15
2 Deelonderzoeken	17
2.1 Deelonderzoek 1	17
2.2 Deelonderzoek 2	18
2.3 Deelonderzoek 3	18
2.4 Deelonderzoek 4	19
2.5 Deelonderzoek 5	19
2.6 Deelonderzoek 6	19
2.7 Deelonderzoek 7	20
2.8 Deelonderzoek 8	20
2.9 Deelonderzoek 9	20
2.10 Deelonderzoek 10	21
2.11 Deelonderzoek 11	21
2.12 Deelonderzoek 12	21
3 De huidige situatie	23
3.1 Omvang en focus van de sector	23
3.2 De onderwijs-zorgarrangementen	25
3.3 Ervaringen van kinderen	31
3.4 Samenwerking met derden	32
3.5 Financiering	35
3.6 Succesfactoren	37
3.7 Knelpunten	38

4	Theoretische onderbouwing	43
4.1	Context	43
4.1.1	Groepsgrootte	43
4.1.2	Invulling van het onderwijs-zorgarrangement	43
4.1.3	Karakteristieken begeleiders	44
4.1.4	Karakteristieken leerling	44
4.1.5	Ervarend leren	44
4.1.6	(Groene) omgeving	44
4.1.7	Dieren	44
4.2	Mechanismen	44
4.3	Primaire uitkomsten	46
4.3.1	Sociaal-emotioneel functioneren	46
4.3.2	Cognitief functioneren	46
4.3.3	Gelukkiger	46
4.3.4	Verbeterde fysieke motoriek	46
4.3.5	Meer zelfvertrouwen	46
4.4	Secondaire uitkomst: weer naar school	46
5	Strategieën ter versterking van de sector	49
6	Discussie en conclusie	51
6.1	Conclusie	51
6.2	Zwakke en sterke punten van het onderzoek	52
6.3	Wetenschappelijk implicaties	53
6.4	Praktische implicaties	53
7	Verder lezen	55
	Bronnen	59
	Bijlage 1 – Factsheets deelonderzoek 1	61
	Bijlage 2 – Uitgebreidere beschrijvingen van een aantal onderwijs-zorgboerderijen	63
	Bijlage 3 – Bekendheid met het concept bij gemeenten en provincies	69
	Bijlage 4 – Door- en uitstroom op vijf onderwijs-zorgboerderijen	73

Voorwoord

Hallo ik ben Sam,

Toen ik eigenlijk naar groep zes zou gaan, hebben mijn ouders besloten dat ik niet meer naar mijn oude school zou gaan. Ik werd daar zwaar gepest en de juffen luisterden niet naar mij. Na een maand ben ik naar (onderwijs-zorgboerderij) De Klimop gegaan. Daar vond ik het heel fijn, daar kwam ik tot rust en de dieren hielpen me ook. Ze hielpen me met rekenen en met klokkijken, ze waren daar allemaal heel erg aardig! We deden vaak spelletjes, zoals paardopolie, dat is een soort monopolie maar dan met paarden en stallen.



Ik had minder nachtmerries en ik kon steeds beter praten over wat er allemaal op school gebeurde. Ook leerde ik beter met mijn emoties om te gaan, en hoe ik keer-sommen onder elkaar moet maken. Iedere dag voor de lunch gingen we een stuk wandelen met de honden, waarbij ik op de terugweg altijd terug mocht rennen. Tijdens het wandelen ging ik ook heel vaak over slotjes springen.

Ik ben bijna een schooljaar op de Klimop geweest. Naast mijn schoolwerk was er veel tijd voor kroelen met de kittens, spelletjes, verstoppertje spelen, bakken, paarden borstelen en paardrijden. Na de zomervakantie ging ik rustig wennen op mijn nieuwe school. Ik vond het heel fijn dat het langzaam opgebouwd werd en dat er in het begin altijd iemand van de leiding bij was. Nu ga ik alweer meer dan een jaar fulltime naar school en dat gaat heel goed! Ik ben blij met de tijd die ik op De Klimop heb gehad.

Groetjes Sam

Een mooi begin voor een verdere versterking van de sector

De aanleiding voor dit wetenschapswinkelproject was mijn eigen dagelijkse praktijk als onderwijs-zorgboer. Samen met mijn man Ton heb ik een boerderij in Lienden – Zorgboerderij Hoog-Broek - waar we al jaren leerlingen opvangen die (tijdelijk) niet op hun plek zijn in het basis- of voortgezet onderwijs. Hoewel we dit met veel plezier doen, worstelen we met niet-passende regelgeving en de soms moeilijke samenwerking met scholen en gemeenten. Uit mijn contacten met andere onderwijs-zorgboeren bleek dat we wat dat betreft lang niet de enige zijn en dat verschillende struikelblokken breed gedeeld worden.

Daarom hebben we als groep onderwijs-zorgboeren contact gezocht met de wetenschapswinkel, om in een onderzoek te verkennen wat de mogelijke meerwaarde van de sector is, welke knelpunten worden ervaren en hoe die knelpunten te overwinnen. We waren blij verrast met de hoeveelheid studenten die een bijdrage wilden leveren aan dit onderzoeksproject. We kregen verschillende enthousiaste studenten over de vloer, die met veel inzet interviews afnamen, literatuur bekeken, rapporten schreven en hun resultaten presenteerden.

Dit eindrapport maakt duidelijk hoe groot de verscheidenheid binnen de onderwijs-zorgboerderijsector is. Aantallen leerlingen, onderwijs-zorgarrangementen en de manier van financieren zijn divers. Tegelijkertijd zien we ook dat onderwijs-zorgboeren er allemaal naar streven om een kind tot rust te laten komen, te laten groeien, weer in zichzelf te laten geloven en uiteindelijk terug naar school te laten gaan. De cijfers laten bovendien zien dat voor de meeste kinderen de onderwijs-zorgboerderij een positieve ervaring is en dat veel kinderen er baat bij hebben. We zijn natuurlijk erg blij met die bevestiging!

Het rapport zet ook de knelpunten waar wij als sector tegenaan lopen helder op een rij. Gelukkig zijn er ook succesfactoren gedestilleerd en zijn er aanbevelingen waar wij als sector zeker mee verder kunnen. Omdat het conceptueel raamwerk inzichtelijk maakt waarom dat wat we doen op de boerderij werkt en welke elementen van de boerderij onderwijs-zorgarrangementen succesvol maken, kunnen we onze meerwaarde nu beter voor het voetlicht brengen. Met deze inzichten geeft dit project een mooie start om onze sector – waarin het kind altijd centraal staat - te versterken.

Annemieke de Kock
Zorgboerderij Hoog-Broek

Samenvatting

Doel en methoden

Dit onderzoeksproject bestaat uit twaalf deelonderzoeken, uitgevoerd door medewerkers en studenten van binnen en buiten Wageningen UR. De deelonderzoeken droegen elk op hun eigen manier bij aan de volgende drie hoofddoelen:

1. Het in kaart brengen van de huidige situatie van de onderwijs-zorgboerderij sector (omvang en inhoud van onderwijs, type leerlingen, onderwijsbehoeften, samenwerkingsvormen, ervaringen, succesfactoren/knelpunten);
2. Het ontwikkelen van een conceptueel raamwerk dat duidelijk maakt of, waarom en hoe de onderwijs-zorgboerderij de re-integratie van leerlingen die tijdelijk uitgevallen zijn uit het reguliere onderwijs kan faciliteren; en
3. Het identificeren van mogelijke strategieën om de sector te versterken.

De methoden verschilden per deelonderzoek. Er is gebruik gemaakt van interviews, vragenlijsten, observaties, photo voice, tekeningen en literatuurstudie.

De huidige situatie

In Nederland zijn momenteel meer dan vijftig onderwijs-zorgboerderijen. Zij bieden onderwijs aan leerlingen uit het basis- en voortgezet onderwijs, zowel regulier als speciaal, en aan leerlingen die niet op een school staan ingeschreven. Het aantal leerlingen per boerderij verschilt sterk (van één tot meer dan honderd), maar leerlingen krijgen vaak les in relatief kleine groepen. In de maand juni 2020 gingen in totaal 296 leerlingen naar een onderwijs-zorgboerderij. Veel van hen hebben (één of meerdere) ernstige gedragsproblemen, ontwikkelingsstoornissen of trauma's die zowel internaliserend als externaliserend tot uiting komen. Ook de onderwijs-zorgarrangementen verschillen per boerderij, zowel qua intensiteit en daginvulling, als met betrekking tot de aanwezigheid van gekwalificeerde docenten. Onderwijs-zorgboerderijen werken veel met de buitenruimte en de dieren, en laten leerlingen leren in de praktijk. Leerplezier en zelfvertrouwen zijn belangrijke doelen.

Conceptueel raamwerk

Het conceptueel raamwerk laat zien waarom de onderwijs-zorgboerderij een mogelijke oplossing is voor kinderen die (tijdelijk) uitvallen uit het regulier onderwijs. Het presenteert context, mechanismen en uitkomsten. De *context* beschrijft de verschillende aspecten die kenmerkend zijn voor de onderwijs-zorgboerderij. Dat zijn de groepsgrootte; de invulling van het onderwijs-zorgarrangement; de karakteristieken van de begeleiders; de karakteristieken van de leerling; ervarend leren; de (groene) omgeving; en de dieren. *Mechanismen* gaan over de werkzame kernelementen die de uitkomsten van onderwijs op de boerderij kunnen verklaren. We herkennen de volgende, samenhangende, mechanismen: innerlijke rust en vrijheid ervaren; onderwijs weer leuk vinden; erbij horen; leren op eigen tempo; obstakels overwinnen; en energie ontladen. *Uitkomsten*, tenslotte, laten zien waar onderwijs op de boerderij uiteindelijk in resulteert. Bij meer dan 90% van de leerlingen leidt de plaatsing op de boerderij tot een positieve ontwikkeling: daarmee wordt bedoeld dat het kind op de boerderij vooruitgang heeft geboekt. Op het gebied van sociaal-emotioneel functioneren zetten kinderen grote stappen: ze vertonen minder probleemgedrag. Op het gebied van cognitie is er weinig verandering te zien. Wel stellen leerlingen zich weer leerbaar op en leren ze reflecteren en verantwoordelijkheid nemen. Ook voelen leerlingen zich gelukkiger, hun motoriek verbetert en ze worden zelfstandiger. Meer dan 70% van de gemonitorde leerlingen is uitgestroomd naar een vervolgplek zoals een school of een behandelcentrum. Ruim de helft van de leerlingen is teruggekeerd naar school.

Strategieën

Het onderzoek maakt duidelijk dat onderwijs-zorgboeren verscheidene knelpunten ervaren die de ontwikkeling van de sector in de weg staan: een moeizame samenwerking met scholen, gemeenten en samenwerkingsverbanden, moeilijkheden om het onderwijs gefinancierd te krijgen, en een gebrek aan (h)erkenning. Deze knelpunten hangen sterk samen, en versterken elkaar. Ook zijn er problemen met

huidige wet- en regelgeving, zoals het feit dat onderwijs op de boerderij niet zonder meer is toegestaan, en de schotten tussen (de financiering van) zorg en onderwijs.

Het ontwikkelen tot een sterke, geaccepteerde en professionele sector vergt ten eerste meer duidelijkheid over wat de onderwijs-zorgboerderij kan en is. We adviseren om na te denken over een (beter) passende naam, af te stemmen wat onder het concept valt, en een keurmerk te overwegen. Om meer (h)erkenning en vertrouwen in de onderwijs-zorgboerderij te creëren zou meer als sector moeten worden gecommuniceerd. Voor deze strategieën is (betere) onderlinge samenwerking vereist. Uiteindelijk zouden deze strategieën ook moeten leiden tot een meer integrale aanpak in de samenwerking met scholen, gemeenten en samenwerkingsverbanden.

Summary

Goal and methods

This research project comprises twelve sub-studies, conducted by staff and students from within and outside Wageningen University & Research. The sub-studies each contributed in their own way to the following three main goals:

1. Map out the current situation of the educational/care farm sector (scope and content of teaching, type of pupils, learning needs, forms of collaboration, experiences, success factors/bottlenecks);
2. The development of a conceptual framework that clarifies whether, why and how educational/care farms can facilitate the reintegration of pupils who have dropped out temporarily from mainstream education; and
3. Identify possible strategies to strengthen the sector.

The methods differed per sub-study. Interviews, questionnaires, observations, Photovoice, drawings and literature studies were all used.

The current situation

There are currently over fifty educational/care farms in the Netherlands. They offer education to primary and secondary school pupils from both mainstream and special education, and to pupils who are not registered with a school. The number of pupils per farm differs widely (from one to over a hundred), but pupils are often offered lessons in relatively small groups. In June 2020, a total of 296 pupils attended an educational/care farm. Many of these pupils have one or more serious behavioural problems, developmental disorders or traumas that are expressed both in internalised and externalised ways. The educational/care packages vary per farm in terms of intensity and the daily programme, as well as with respect to the presence of qualified teachers. Educational/care farms work with the outdoor space and animals much of the time, enabling pupils to learn in practice. The enjoyment of learning and building self-confidence are important goals.

Conceptual framework

The conceptual framework demonstrates why educational/care farms offer a potential solution for children who drop out of mainstream education temporarily or permanently. It presents context, mechanism and outcomes. The *context* describes the various aspects that characterise the educational/care farm. This includes the group size, the design of the educational/care programme, the characteristics of the supervisors, the characteristics of the pupils, experiential learning, the environment and green surroundings, and the animals. *Mechanisms* concern the active core elements that can explain the outcomes of education on a farm. We have determined the following cohesive mechanisms; experiencing inner calm and freedom, enjoying education again, a sense of belonging, learning at their own speed, overcoming obstacles, and being able to release energy. *Outcomes*. Finally, we demonstrate the results of education on the farm. For over 90% of pupils, a placement on a farm results in a positive development, which means that the child has made progress while at the farm. Children make significant strides with respect to social-emotional functioning and exhibit fewer behavioural problems. Few changes were observed with respect to cognition. However, pupils do become open to learning again and learn to reflect and take responsibility. Pupils also feel happier, their motor skills improve and they become more independent. Over 70% of the monitored pupils went on to a follow-up placement, such as a school or treatment centre. Over half of pupils returned to school.

Strategies

The research demonstrates there are several bottlenecks that hinder the development of the educational/care farm sector: difficulties in collaborating with schools, municipalities and in joint ventures, difficulties in obtaining finance for the offered education and a lack of recognition and acknowledgement. These bottlenecks are closely related and reinforce each other. There are also problems with current legislation and regulations, such as the fact that education on farms is no longer permitted, and the divisions between the care and education sectors and the way these are financed.

To develop a strong, accepted and professional sector, more clarity is needed as to what educational/care farms are and can become. We recommend considering a more appropriate name, agreeing what falls within the concept and considering a quality mark. Enhanced communications as a sector are needed to improve recognition and acknowledgement of educational/care farms. These strategies demand improved collaboration across the sector and must ultimately also lead to a more integrated approach to collaboration with schools and municipalities and in partnerships.

1 Inleiding

1.1 Achtergrond

In 2016 is het 'Thuiszitterspact' gesloten, waarin de ambitie is opgenomen dat in 2020 geen enkel kind langer dan drie maanden thuis zit zonder passend aanbod van onderwijs en/of zorg (Onderwijsraad, 2016). Een passend aanbod wil zeggen: een aanbod dat past bij de kwaliteiten, behoeften en mogelijkheden van de leerling. Dit doel is helaas nog niet behaald. Hoewel statistieken laten zien dat steeds meer thuiszitters uiteindelijk terugkeren naar school – dat aantal steeg van 2.141 in het schooljaar 2017-2018 naar 2.480 in 2018-2019 – is het absolute aantal thuiszitters wel toegenomen: dat aantal ging van 4.479 naar 4.790 (Onderwijsinspectie, 2020). Van die 4.790 thuiszitters gaat het in 2.078 gevallen om situaties van 'absoluut verzuim'. Dat zijn leerlingen die nergens op een school staan ingeschreven. In de overige gevallen (2.712 thuiszitters) gaat het om 'relatief verzuim' - verzuim langer dan drie maanden. Deze kinderen zijn wel op een school ingeschreven, maar gaan daar niet (meer) naartoe. Deze aantallen zijn zorgwekkend, omdat ieder kind recht heeft op goed onderwijs en goede zorg.

Recent onderzoek door Binsbergen, Pronk, Schooten, Heurter en Verbeek (2019) heeft meer bekend gemaakt over de redenen waarom kinderen thuis komen te zitten. Voorspellende factoren zijn: een intensieve school- of hulpgeschiedenis (bemoeyenis van verschillende instanties); internaliserend probleemgedrag (psychische en psychiatrische problematiek); ernstige problemen thuis; overgewicht; problematisch cannabis gebruik; en overmatige stress op diverse levensterreinen. Ook gemeenten hebben onderzoek gedaan naar mogelijke factoren die samenhangen met de stijging van het aantal thuiszitters. Hieruit kwamen vier 'oorzaken' naar voren: een toename in de problematiek; psychische problemen die de schoolgang bemoeilijken; problemen in het thuisfront; en een stijging van het aantal vluchtelingen waar een passende plek voor moet worden gezocht (Lubberman, Bergling & Duysak, 2019). Het is belangrijk om te benadrukken dat dit geen concrete verklarende factoren zijn voor de stijging. Ze laten wel duidelijk zien hoe complex de thuiszittersproblematiek is.

Duidelijk is dat voor een deel van de leerlingen in het primair en voorgezet onderwijs een schoolse omgeving soms (tijdelijk) contraproductief werkt. Zonder maatwerk bestaat het risico dat deze kinderen volledig uitvallen uit het onderwijs, terwijl zij wel in staat zijn zich te ontwikkelen en te leren. Volgens de Onderwijsraad (2016) is er een grotere variatie aan ondersteuningsvormen nodig om alle leerlingen een passende plek in het onderwijs te bieden. Sinds het Thuiszitterspact is de landelijke aandacht voor thuiszittende kinderen geïntensiveerd. In de regio's is te zien dat veel partijen intensief met elkaar samenwerken, doordat bijvoorbeeld gemeenten, school, samenwerkingsverbanden, buurtteam, de jeugdverpleegkundige en de leerplichtambtenaar samen met de ouders naar de meest optimale ondersteuning en de beste plek voor de kinderen zoeken.

Eén van de mogelijkheden om leerlingen passend onderwijs te bieden, is de onderwijs-zorgboerderij. Een onderwijs-zorgboerderij biedt leerlingen die dreigen uit te vallen een passende plek in een niet-schoolse boerderij setting. De laatste jaren is het aantal onderwijs-zorgboerderijen gegroeid. Het aantal leerlingen dat gebruik maakt van het onderwijs op deze boerderijen neemt toe.

Definitie onderwijs-zorgboerderij

We definiëren een onderwijs-zorgboerderij als een (zorg-)boerderij waar onderwijs wordt aangeboden aan leerlingen die zijn uitgevallen uit het regulier of speciaal onderwijs. De onderwijs-zorgboerderij onderscheidt zich daarmee van het concept boerderijeducatie, waarmee doorgaans wordt bedoeld dat leerlingen educatie krijgen over de boerderij, bijvoorbeeld tijdens een excursie of een aantal klassikale bezoeken aan een boerderij. Bovendien gaat het in het geval van boerderijeducatie nadrukkelijk niet om kinderen die (tijdelijk) niet naar school gaan.

De onderwijs-zorgboerderij wordt ook vaak aangeduid als onderwijsboerderij. De term onderwijs-zorgboerderij maakt echter beter duidelijk dat het gaat om zowel onderwijs als zorg - niet alleen om het aanbieden van onderwijs op een andere locatie.

1.2 Kennislacune

Tot dusver is er veelal (internationaal) onderzoek gedaan naar hoe vroegtijdig schooltuitval voorkomen kan worden. Wat in het onderzoek naar voren komt is dat het belangrijk is om de binding tussen leerling en school te versterken; een concreet toekomstperspectief te creëren; academische vaardigheden te ontwikkelen; en het gezin te betrekken (Fashola & Slavin, 1998; Holter & Bruinsma, 2010). Helaas kan er echter nog weinig gezegd worden over de effectiviteit en de mogelijk werkzame kernelementen van de verschillende interventies die worden ontworpen. Wel wordt verondersteld dat interventies voor leerlingen die al zijn uitgevallen, minder succesvol zijn dan preventieve maatregelen (Van der Steeg, 2006).

Ook naar de zogenoemde 'reboundvoorzieningen' is nog weinig onderzoek gedaan (Holter & Bruinsma, 2010). Een reboundvoorziening is tijdelijk, en geldt als een vangnet voor leerlingen die tijdelijk uitvallen: de leerling blijft ingeschreven bij de school waar hij of zij vandaan komt en de school blijft verantwoordelijk voor het onderwijsprogramma en daarmee voor de voortgang van de jongere (Messing, Kuijvenhoven & Van Veen, 2006). Een onderwijs-zorgboerderij kan gezien worden als een reboundvoorziening, omdat het gaat om onderwijs voor leerlingen die tijdelijk zijn uitgevallen met als doel de leerling terug naar school te begeleiden. De eerste ervaringen met onderwijs-zorgboerderijen zijn positief. Leerlingen herstellen hun band met het onderwijs (ze blijven betrokken), denken na over een concreet toekomstperspectief, ontwikkelen hun leergierigheid/gretigheid naar onderwijs, en gezinsleden en/of significante anderen voelen zich actief betrokken bij de ontwikkeling van hun kind. Onderzoek naar de onderwijs-zorgboerderij voor kinderen met extra ondersteuningsbehoeften staat echter nog in de kinderschoenen. Bovendien zijn er verschillen in de wijze waarop het onderwijs op de boerderij wordt ingevuld en hoe er wordt omgegaan met de verschillende typen leerlingen. Dit brengt het risico met zich mee dat er een 'wildgroei' aan onderwijs-zorgboerderijen ontstaat zonder beschrijving van werkwijzen, kernelementen en zonder monitoring van uitkomsten.

Daarom is in juni en september 2017 een groep van ongeveer vijftien (zorg)boeren die onderwijs bieden bijeen geweest om de ervaringen en knelpunten te delen. Ook is deze groep gaan nadenken over hoe de sector kan worden ontwikkeld tot een sterke, geaccepteerde en professionele sector. Een aantal knelpunten die tijdens deze bijeenkomsten naar voren kwamen zijn:

- Het ontbreken van inzicht in het aantal en type leerlingen;
- Het ontbreken van inzicht in de ervaringen van boeren, leerlingen, ouders en onderwijspartners;
- In zijn algemeen een gebrek aan uitwisseling (van kennis en ervaring);
- Een gebrek aan (wetenschappelijke) onderbouwing van kennis;
- Knellende regelgeving, waaronder de kloof tussen boerderijen en scholen;
- Onduidelijkheid over financiële vergoedingen van onderwijs op de boerderijen.

1.3 Onderzoeksdoel

Het netwerk van boeren dat bovenstaande knelpunten heeft gedefinieerd heeft een aanvraag gedaan bij de Wetenschapswinkel van Wageningen UR, om advies te geven over mogelijke strategieën ter ondersteuning van een sterke, geaccepteerde en professionele sector. Hiervoor is echter eerst meer inzicht nodig in de huidige situatie van de onderwijs-zorgboerderij en een theoretische onderbouwing waarom onderwijs op de boerderij mogelijk een oplossing is voor leerlingen met extra ondersteuningsbehoeften. Dit onderzoeksproject heeft daarom de volgende doelen:

1. Het in kaart brengen van de **huidige situatie**: omvang en inhoud van onderwijs op onderwijs-zorgboerderijen, type leerlingen en hun onderwijsbehoeften, samenwerkingsvormen tussen onderwijs-zorgboeren en onderwijs, ervaringen van onderwijs-zorgboeren, leerlingen, ouders en onderwijspartners, en succesfactoren/knelpunten.
2. Ontwikkelen van een **conceptueel raamwerk** over of, waarom (en hoe) de onderwijs-zorgboerderij de re-integratie van leerlingen die tijdelijk niet naar school gaan kan faciliteren, inclusief de (eerste) effecten.

-
3. Het identificeren van **mogelijke strategieën** ter ondersteuning van een sterke, geaccepteerde en professionele onderwijs-zorgboerderij sector.
-

1.4 Dit rapport

Dit onderzoeksproject is gefinancierd door de Wetenschapswinkel van Wageningen UR en uitgevoerd door medewerkers en studenten van binnen en buiten Wageningen UR. Studenten richtten zich - soms individueel, soms in groepen - op een specifieke onderzoeksvraag, of een deel daarvan. Zij deden dat in verschillende settings, zoals stages, afstudeeronderzoeken en vakken. Er is regelmatig overleg geweest met de begeleidingscommissie van dit project, waarin ook een aantal onderwijs-zorgboeren zitting hadden. Tijdens de bijeenkomsten presenteerden studenten de uitkomsten van hun onderzoek en werd besproken wat de volgende te nemen stappen zouden (kunnen) zijn. Ook is met de begeleidingscommissie gesproken over wat nog miste in het onderzoek, wat bekend was, en wat niet, zodat tussentijds bijgestuurd kon worden of richting kon worden bepaald. Op basis van die gesprekken hebben de projectleiders enkele missende onderdelen van het project zelf uitgevoerd. Daarnaast heeft Jan Hassink, één van de leden van de begeleidingscommissie en erg actief op dit onderwerp, een aantal deelonderzoeken uitgevoerd. De resultaten van die onderzoeken zijn ook meegenomen.

In dit rapport bespreken we de resultaten van al die verschillende deelonderzoeken, en we beantwoorden de drie onderzoeksvragen – of doelen – op basis van die deelonderzoeken. Hoewel de resultaten van de verschillende onderzoeken zijn samengevat, presenteren we zoveel mogelijk bevindingen op een bepaald onderwerp. We geven daarbij telkens aan uit welk deelonderzoek de resultaten afkomstig zijn. Het rapport is daarom vooral een opsomming van de bevindingen uit de deelonderzoeken. We hebben voor deze vorm gekozen omdat we recht willen doen aan al het onderzoek dat is gedaan. We hebben dat bij elkaar gebracht zonder daarin al teveel keuzes te maken. Op die manier is goed terug te vinden wat dit project heeft opgeleverd en wat de verschillende onderzoekers hebben gevonden of geconcludeerd. Het rapport dient ter verantwoording, en als samenvattend naslagwerk.

Naast dit rapport hebben we een brochure ontwikkeld. De brochure is gebaseerd op het rapport, maar hierin staan onze resultaten op een meer toegankelijke manier gepresenteerd. De brochure 'De onderwijs-zorgboerderij. Een kansrijk traject om uitgevallen leerlingen terug naar school te begeleiden' is te downloaden op onze website (<https://www.wur.nl/nl/project/Ontwikkeling-en-professionalisering-van-onderwijs-op-de-boerderij-leerarrangementen-in-het-groen.htm>). Overigens is op basis van het werk van één van de studenten die aan dit project hebben meegewerkt (Lana Plug) ook een brochure ontwikkeld, genaamd 'Onderwijs op de zorgboerderij. Ervaringen van kinderen in beeld'. Ook deze brochure is op onze website te downloaden.

In het volgende hoofdstuk worden de verschillende deelonderzoeken in meer detail beschreven. Daarna komen de drie onderzoeksdoelen elk in een eigen hoofdstuk aan de orde (hoofdstuk 3: huidige situatie; hoofdstuk 4: theoretische onderbouwing; hoofdstuk 5: strategieën). We eindigen met een conclusie en reflecties. Hoofdstuk 7 geeft enkele suggesties voor mensen die meer willen lezen.

2 Deelonderzoeken

In dit hoofdstuk bespreken we de verschillende deelonderzoeken die zijn uitgevoerd. Omwille van de leesbaarheid in de rest van dit rapport hebben we de onderzoeken genummerd. De onderzoeken uitgevoerd door studenten zijn te vinden op de projectwebsite:

<https://www.wur.nl/nl/project/Ontwikkeling-en-professionalisering-van-onderwijs-op-de-boerderij-leerarrangementen-in-het-groen.htm>.

2.1 Deelonderzoek 1

Vak / opdracht	MSc Academic Consultancy Training
Studenten	Angela Roelofs Lana Plug Leonie Schenkel Lisa Klijnstra Natasja van Nijen Yanise Zijlstra
Centrale vragen	<i>Hoe ziet het onderwijs op boerderijen eruit? Hoe verlopen samenwerkingen rondom boerderijen die onderwijs bieden? Welke knelpunten en succesfactoren worden geïdentificeerd door de betrokken partijen?</i>
Methoden	Meervoudige case study, bestudeerd middels interviews: <ul style="list-style-type: none">• Boerderij 1; twee boeren (tevens eigenaren) gesproken• Boerderij 2; één boer (tevens eigenaar) en twee docenten gesproken• Boerderij 3; één boer (tevens eigenaar) gesproken• Boerderij 4; één boer (tevens eigenaar) gesproken• Boerderij 5; één eigenaar centrum gesproken• Regionale organisatie A; directeur gesproken• Regionale organisatie B; twee coördinatoren gesproken• Landelijke organisatie; directeur gesproken
Output	'Onderwijs op maat: De boerderij als tijdelijke leeromgeving' Factsheet 'Onderwijs op boerderijen' – zie Bijlage 1 Factsheet 'Samenwerkingen' – zie Bijlage 1

2.2 Deelonderzoek 2

Vak / opdracht	MSc Settings for Health Promotion
Studenten	Annelien van den Brink Britt van Bladel Isabel Borgman Samantha Elkhuzen Annemarije Gaasterland
Centrale vragen	<i>Wat zijn de mogelijkheden en beperkingen binnen de samenwerking tussen de stakeholders van educatieboerderijen?'</i>
Methoden	Exploratief onderzoek op twee onderwijs-zorgboerderijen. Interviews met tien stakeholders en stakeholder analyse: Boerderij A <ul style="list-style-type: none">• Eigenaar• Gemeente (jeugdzorg)• Gemeente (leerplichtambtenaar)• Twee ouders• Studieadviseur• Samenwerkingsverband Boerderij B <ul style="list-style-type: none">• Eigenaar• Gemeente (leerplichtambtenaar)• Samenwerkingsverband
Output	'Education at care farms. Opportunities and constraints in the collaboration between stakeholders'

2.3 Deelonderzoek 3

Vak / opdracht	BSc Thesis
Student	Lisa Moolhuizen
Centrale vragen	<i>Wat is de invloed van boerderijeducatie op leerlingen van 4 tot en met 18 jaar? Hoe wordt boerderijeducatie vormgegeven? Welke mechanismen dragen mogelijk bij aan boerderijeducatie? Wat levert boerderijeducatie op voor leerlingen?</i>
Methoden	Systematisch literatuuronderzoek. Databases: Scopus, Web of Science en ERIC Zoekterm: ("farm education" OR "education* farm*" OR ("care farm*" AND (education* OR learn*)) OR "farm school*") AND (learn* OR education* OR cogniti*) AND (pupil* OR child* OR student* OR teen* OR ((primary OR secondary) AND (education OR school*)) OR "elementary school*" OR "high school*"). Resultaat: 191 artikelen; veertig dubbelingen; na in- en exclusiecriteria zes artikelen, plus vier gevonden met snowballing: tien artikelen bestudeerd. Semigestructureerd interview met eigenaar onderwijs-zorgboerderij, getranscribeerd.
Output	'Leren op de boerderij. Een theoretische onderbouwing van boerderijeducatie voor leerlingen van 4 tot en met 18 jaar'

2.4 Deelonderzoek 4

Vak / opdracht	MSc Stage
Student	Lana Plug
Centrale vragen	Hoofdvraag: <i>Wat is de betekenis van onderwijs op boerderijen voor leerplichtige kinderen (van 4 tot 18 jaar) die (tijdelijk) niet tot hun recht komen in het regulier en speciaal primair en voortgezet onderwijs?</i> Deelvragen: <i>Hoe worden de onderwijsprogramma's op de boerderijen ingevuld? Welke aspecten van het onderwijs op de boerderijen worden door de kinderen het meest gewaardeerd? Welke effecten zijn er te zien bij kinderen die een (zorg) onderwijsprogramma op een boerderij volgen? Waar liggen de behoeften met betrekking tot zorg-onderwijs op de boerderij vanuit de boeren, docenten en ouders?</i>
Methoden	Twee casussen: interviews en participatieve observaties. Op beide boerderijen een week geobserveerd (vijf lesdagen per boerderij). Interviews met leerlingen (9), docenten (2), boeren (3) en ouders (2). Kindgerichte methoden: tekeningen en photo voice.
Output	'Een graantje meepikken. Onderwijs op de boerderij: De ervaringen van kinderen in beeld' Lana heeft van haar werk ook een brochure gemaakt, die hebben we professioneel laten opmaken, en de brochure is 50 maal geprint.

2.5 Deelonderzoek 5

Vak / opdracht	MSc Thesis
Student	Vera Buunk
Centrale vragen	<i>Hoe ziet onderwijs op de boerderij eruit en wat zijn de ervaringen van kinderen op de boerderij?</i>
Methoden	Zeven casussen: interviews en participatieve observaties. Interviews met leerlingen (6), docenten (8), boeren (3) en ouders (3).
Output	'Education at care farms - Learning in an alternative setting'

2.6 Deelonderzoek 6

Vak / opdracht	BSc Capita selecta
Student	Marrit Veenstra en projectleiders
Centrale vragen	<i>Wat is het perspectief van stakeholders op meso- en macroniveau ten aanzien van, en samenwerking met, onderwijs-zorgboerderijen? Wat zijn volgens hen de belangrijkste knelpunten en succesfactoren met betrekking tot de samenwerking met onderwijsboeren?</i>
Methoden	Interview met directeur samenwerkingsverband (2), Beleidsadviseur Sociaal Domein van de gemeente (1), Leerplichtambtenaar (2), Beleidsmedewerker gemeente (1).
Output	Een intern eindrapport om de capita selecta af te ronden. Daarnaast zes opgenomen interviews die binnen dit project zijn getranscribeerd en door de projectleiders geanalyseerd.

2.7 Deelonderzoek 7

Vak / opdracht	HBO Afstudeerwerkstuk Aeres Hogeschool Dronten*
Student	Paola van der Paauw – begeleid door Jan Hassink
Centrale vragen	<i>Wat zijn aanwezige motivaties om te starten met het verlenen van onderwijs? Hoe ziet het onderwijs op boerderijen eruit? Wat zijn aanwezige knelpunten? Wat is de toekomst binnen de sector zorglandbouw?</i>
Methoden	Literatuuronderzoek en interviews met vijf boeren met onderwijs, één boer zonder onderwijs en met een koepelorganisatie (koepel: hierbij zijn 110 boeren aangesloten, en deze heeft Buiten Gewoon Leren gestart).
Output	‘Onderwijs op boerderijen’

* Dit deelonderzoek is officieel geen onderdeel van het Wetenschapswinkelproject maar is uitgevoerd ten tijde van dat project, door Jan Hassink – lid van de Begeleidingscommissie.

2.8 Deelonderzoek 8

Vak / opdracht	MSc Stage vanuit Vrije Universiteit*
Student	Rigt Kalsbeek – begeleid door Jan Hassink
Centrale vragen	<i>Op welke wijze kunnen deze organisaties [meerdere organisaties uit verschillende sectoren] samenwerken, bijvoorbeeld binnen zorgonderwijsarrangementen, zodat ze bijdragen aan het oplossen van het thuiszittersprobleem?</i> Het onderzoek is specifiek gericht op het programma Buiten Gewoon Leren – een specifiek onderwijszorgarrangement voor basisonderwijs.
Methoden	Case studie op drie Buiten Gewoon Leren boerderijen. Interviews met veertien respondenten.
Output	‘Onderwijszorgarrangement Buiten Gewoon Leren. Een intersectorale samenwerking tussen partijen uit zorglandbouw- en onderwijssector’

* Dit deelonderzoek is officieel geen onderdeel van het Wetenschapswinkelproject maar is uitgevoerd ten tijde van dat project, door Jan Hassink – lid van de Begeleidingscommissie.

2.9 Deelonderzoek 9

Vak / opdracht	Nationale enquête en uitvragen cijfers over doorstroom leerlingen*
Uitvoerder	Jan Hassink
Doel	Een beter beeld krijgen van het aantal boerderijen dat onderwijs biedt en het aantal leerlingen dat naar de boerderij gaat, alsmede harde gegevens over uitstroom.
Methoden	Een enquête uitgezet onder 54 boerderijen die onderwijs geven: 41 daarvan hebben een volledige vragenlijst ingevuld. Onderwijscoördinatoren van vijf boerderijen hebben een overzicht gemaakt van de ontwikkeling van de leerlingen die de afgelopen anderhalf tot twee jaar zijn ingestroomd.
Output	Een rapport met de onderzoeksbevindingen: ‘Landelijke inventarisatie onderwijs op de boerderij’

* Dit deelonderzoek is officieel geen onderdeel van het Wetenschapswinkelproject maar het is uitgevoerd ten tijde van dat project door Jan Hassink – lid van de Begeleidingscommissie.

2.10 Deelonderzoek 10

Vak / opdracht	Gesprek Citaverde
Uitvoerder	De projectleiders
Centrale vragen	<i>Wat zijn de ervaringen omtrent de samenwerking met gemeenten en boeren? Wat zijn knelpunten en succesfactoren?</i>
Methoden	Een gesprek op VMBO school Citaverde in Limburg.
Output	Het opgenomen interview is door de projectleiders geanalyseerd.

2.11 Deelonderzoek 11

Vak / opdracht	Stage AERES Hogeschool
Uitvoerder	Dieuwerke van de Ven
Doel	Een innovatief plan opstellen met daarin een aantal stappen die onderwijszorgboeren kunnen nemen om de knelpunten waar ze tegen aan lopen te verminderen of zelfs weg te halen.
Methoden	Telefonisch en per mail benaderen van 130 gemeenten, twaalf provincies, zeven (V)MBO scholen en enkele andere partijen: reacties per email van zestig gemeenten, tien provincies en vier scholen, veertien telefoongesprekken met verschillende instanties. Belangrijkste vragen: Weet u wat een onderwijszorgboerderij is? Hoe kunnen onderwijszorgboerderijen erkenning krijgen?
Output	Rapport: Stappen naar de toekomst van onderwijszorgboerderijen. I.v.m. gebruik van namen niet digitaal beschikbaar.

2.12 Deelonderzoek 12

Miniconferentie	Onderwijs en Boerderij (meer dan honderd deelnemers). Voornamelijk onderwijszorgboeren waren vertegenwoordigd, maar ook professionals uit het onderwijs en gemeenten waren aanwezig.
Facilitators	Roald Pijpker en Jan Hassink
Centrale vragen	<i>Waar moet het onderwijs op de boerderij aan voldoen (of niet)?</i>
Methoden	Workshop met vijftig deelnemers. Verschillende stellingen werden voorgelegd. Bijvoorbeeld individuele begeleiding is beter dan in groepen; onderwijszorgboerderij is een goede term, etc.
Output	Een kort verslag over waar onderwijs op de boerderij aan moet voldoen (of niet).

3 De huidige situatie

3.1 Omvang en focus van de sector

Deelonderzoek 9: 54 boerderijen die onderwijs bieden hebben deelgenomen aan een landelijke enquête: 41 van hen hebben een volledige vragenlijst ingevuld, die gebruikt zijn voor de verdere analyse. Ongeveer de helft van deze boeren spreekt van 'onderwijs' en de andere helft van 'zorg'. (Overigens vindt het merendeel van de deelnemers aan de workshop uit **deelonderzoek 12** (circa 40) de term onderwijs-zorgboerderij het meest gepast.) De eerste boeren zijn gestart in 2000, twee derde is tijdens de laatste vijf jaar gestart.

Tussen juni 2018 en juni 2019 hebben 409 leerlingen onderwijs ontvangen op de onderwijs-zorgboerderij. Het aantal leerlingen varieert van één tot ruim honderd per boerderij. Drie boerderijen hebben aan 210 leerlingen onderwijs geboden. In de maand juni betrof het 296 leerlingen. Ruim de helft van de boerderijen biedt onderwijs aan leerlingen uit het speciaal basisonderwijs, de helft biedt onderwijs aan leerlingen uit het speciaal voortgezet onderwijs en de helft biedt onderwijs aan thuiszitters. Ruim veertig procent van de boerderijen biedt onderwijs aan leerlingen uit het reguliere basisonderwijs. Ook ruim veertig procent biedt onderwijs aan leerlingen uit het voortgezet onderwijs. (N.B. Omdat verschillende boerderijen onderwijs bieden aan meerdere doelgroepen telt dit op tot meer dan honderd procent.)

Bijna alle boeren geven aan dat gedragsproblemen van leerlingen de belangrijkste reden zijn dat het op school niet goed gaat. Ruim een kwart noemt gepest worden als reden. Andere regelmatig genoemde redenen zijn autisme, overvraging, angststoornis, depressie en overprikkeling. De meeste boerderijen bieden plek aan leerlingen met externaliserende en internaliserende problemen. Vaak gaat het om een mix van problemen.

De leeftijd van de leerlingen varieert van vier tot twintig jaar oud. De gemiddelde laagste leeftijd is negen en de hoogste gemiddelde leeftijd (per boerderij) is zestien. Op 23 boerderijen komen meer jongens voor, op elf boerderijen evenveel jongens als meisjes en op acht boerderijen meer meisjes. Bij veel van de boerderijen zijn alle leerlingen ingeschreven in het onderwijs. Bij zes boerderijen zijn de meeste leerlingen niet ingeschreven. De meeste boeren geven aan dat het overgrote deel van de leerlingen weer terug gaat naar school. Op sommige boerderijen gaan de leerlingen deels naar school en deels naar de boerderij. Een paar boeren geven aan dat ze niet weten of leerlingen weer naar school gaan.

De leerlingen van de vijf onderwijs-zorgboerderijen uit **deelonderzoek 1** variëren in leeftijd van vier tot en met achttien jaar oud. Op de boerderijen komen zowel leerlingen van regulier als speciaal onderwijs, en van zowel basis- als voortgezet onderwijs. Zo heeft case 1 een maximum van drie leerlingen, maar wordt momenteel slechts één leerling ontvangen. Case 2 heeft 170 jongeren van zowel basis - als voortgezet onderwijs, waarbij verreweg de meeste uit het speciale onderwijs komen. De andere cases hebben zeven tot twintig leerlingen: case 3 heeft een mix van leerlingen uit het basis- en voortgezet onderwijs, case 4 focust op voortgezet onderwijs. Bij alle cases zijn alle leerlingen nog ingeschreven bij een school, behalve bij case 2. De aanleiding voor uitval van leerlingen op school is zeer gevarieerd. Case 1 ontvangt voornamelijk leerlingen met autismespectrumstoornis (ASS), maar ook leerlingen met ADHD en hechtingsstoornissen. De leerlingen van case 2 hebben allerlei soorten problematieken. Bij case 3 komen alleen leerlingen met internaliserende problematieken. Case 4 heeft ook variëteit in problematieken van leerlingen, zoals gedragsproblemen, angststoornissen en medische redenen. Bij case 5 komen hoofdzakelijk leerlingen met gedragsproblemen.

De twee boerderijen uit **deelonderzoek 4** staan open voor kinderen van zowel het regulier als het speciaal basis en voortgezet onderwijs en hanteren een leeftijd van ongeveer zes tot achttien jaar (voor die tijd zijn kinderen meestal nog niet uitgevallen). Veel van de kinderen hebben ernstige gedragsproblemen, ontwikkelingsstoornissen of trauma's. Op de boerderijen vindt men kinderen met zowel internaliserende als externaliserende problematieken, maar er wordt vaak een grens getrokken

bij dermate ernstig agressief gedrag dat andere mensen of dieren in gevaar kunnen komen. Men pleit dan voor een professionele en intensieve behandeling. Veel voorkomende diagnoses en problematieken zijn een Autisme Spectrum Stoornis (ASS), Attention Deficit Hyperactivity Disorder (ADHD), Oppositional Defiant Disorder (ODD), gescheiden ouders, verlies van een dierbare, gepest worden, hechtingsproblematiek, faalangst en trauma's. De meeste kinderen hebben een combinatie van bovengenoemde diagnoses en problemen. Dat maakt de doelgroep moeilijk te hanteren.

De bedrijven die onderzocht zijn in **deelonderzoek 5** vangen kinderen op tussen vier en achttien jaar oud. Sommigen blijven ook nadat ze achttien zijn geworden nog bij de boerderij. Sommige boerderijen specialiseren zich in kinderen van de lagere school of juist het middelbaar onderwijs, anderen ontvangen kinderen van alle leeftijden. De meeste van hen volgen speciaal onderwijs en zaten eerst een tijdje thuis. Kinderen zijn gediagnosticeerd met ADHD of autisme, zijn dyslectisch, hebben hechtingsproblemen of hebben een trauma. Er zijn kinderen met hoge en kinderen met lage IQ's. Redenen om naar de boerderij te komen verschillen. Sommige kinderen hebben het lastig op school in grote groepen, of worden gepest. Anderen zijn angstig, onder andere door de druk van school, of hebben concentratieproblemen. Sommigen hebben woedeaanvallen of zijn gestressed waardoor ze minder presteren. Anderen hebben thuis problemen, bijvoorbeeld omdat hun ouders in scheiding liggen.

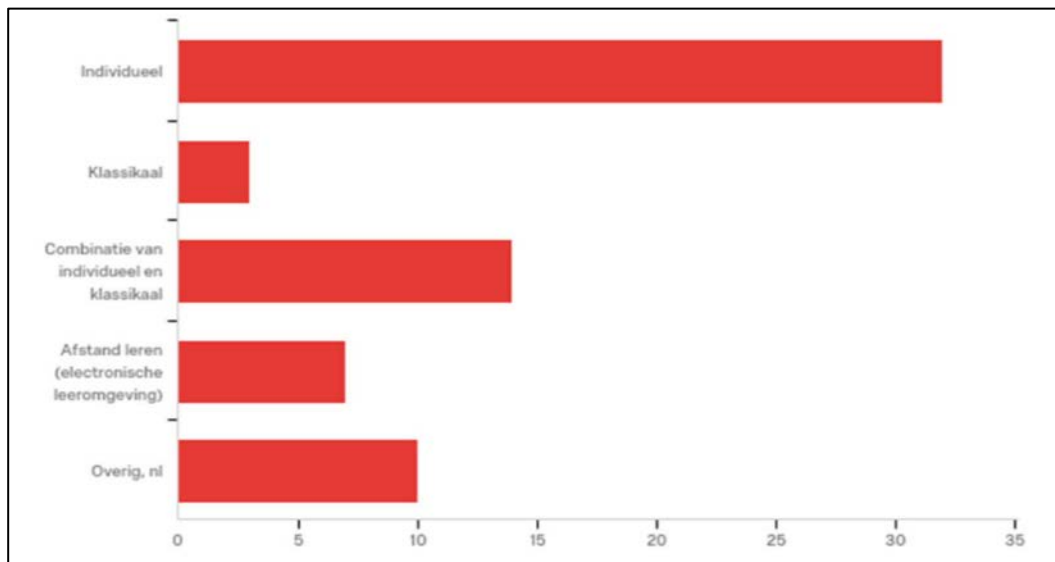
In **deelonderzoek 7** zijn zeven boeren geïnterviewd. Zij zijn tussen 2006 en 2020 gestart met het verlenen van onderwijs op de boerderij, om uiteenlopende redenen. In veel gevallen komt het erop neer dat een bedrijf klein begint, met één kind dat ondersteuning nodig heeft op het gebied van onderwijs. Zo is één van de geïnterviewde ondernemers gestart met gespecialiseerde begeleiding met paarden voor kinderen met gedragsproblemen. Uiteindelijk is het concept uitgegroeid naar gespecialiseerde naschoolse opvang en vervolgens is het onderwijsconcept erbij gekomen. De boerderijen vangen verschillende doelgroepen op: de problematiek van de kinderen is divers. De meeste kinderen zijn afkomstig van het speciaal onderwijs, deze kinderen hebben gedragsproblemen en hoofdzakelijk autisme. Andere kenmerken zijn psychische problemen, (licht)verstandelijke beperking, hechtingsproblematiek en een Niet Aangeboren Hersenletsel (NAH). Ook kinderen die geschorst zijn of om andere redenen thuis zitten zijn welkom op de boerderij. Enkele leerlingen zijn afkomstig uit de Jeugdzorg-problematiek. Vaak hebben deze leerlingen geen stabiele thuissituatie (vechtscheidingen, verslavingsproblematiek van de ouder(s)). Kinderen blijven tussen de vijf maanden en twee jaar op de boerderij.

Deelonderzoek 8 kijkt specifiek naar het programma Buiten Gewoon Leren, wat plaatsvindt op meerdere boerderijen en onderwijs biedt aan kinderen tussen zes en twaalf jaar oud. Kinderen die ernstig gewelddadig gedrag vertonen worden op twee van de drie onderzochte boerderijen niet toegelaten. Ook geldt een gebrek aan ondersteuning van de ouders als contra-indicatie. Aan dit programma doen alleen jongens mee.

In **deelonderzoek 10** is specifiek gekeken naar onderwijs-zorgboerderijen voor VMBO leerlingen die uitgevallen zijn. Het betreft een pilot. Er zit veel overlap met de bovenstaande deelstudies, met name in de complexe problematiek van kinderen en de wisselende groepsgrootte. Momenteel doen twaalf leerlingen mee. Het traject duurt maximaal een jaar.

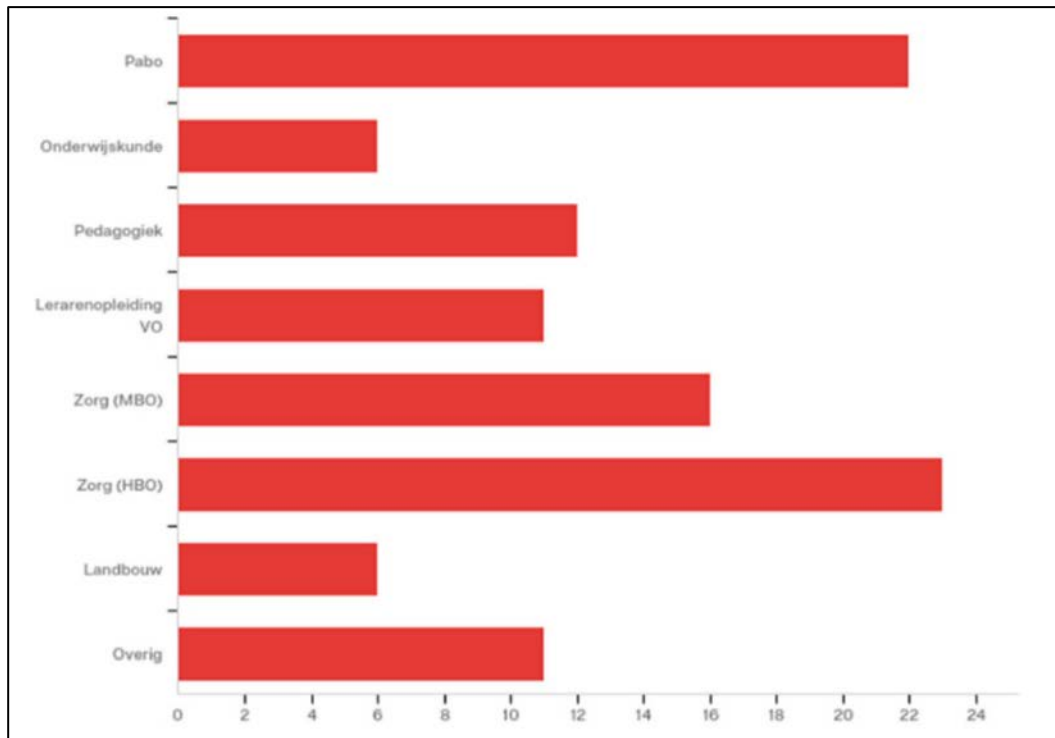
3.2 De onderwijs-zorgarrangementen

De landelijke enquête uit **deelonderzoek 9** laat zien dat boerderijen vaak twee tot vijf leerlingen per dag ontvangen, maar dat dit varieert van één tot dertig. Bij bijna negentig procent van de boerderijen wordt er individueel onderwijs gegeven. Bij ruim dertig procent is er een combinatie van individueel en klassikaal onderwijs. Klassikaal onderwijs vindt plaats bij bijna tien procent van de boerderijen. Bij ruim vijftien procent van de boerderijen is er onderwijs op afstand (elektronische leeromgeving). Zie ook figuur 1. Veel boerderijen bieden vijf dagen per week onderwijs. Bij anderen is dat minder. Veel boeren geven aan dat de leerlingen twee tot drie uur onderwijs per dag krijgen. Een deel van de leerlingen blijft enkele maanden op de boerderij, andere leerlingen meerdere jaren.



Figuur 1: Typering van het onderwijs op de boerderij

Bij ongeveer veertig procent van de boerderijen geeft de boer/boerin onderwijs. Bij de meeste boerderijen is er een ingehuurde medewerker; in de helft van de gevallen is dat een medewerker die ook zorg verleent en bij ruim veertig procent van de boerderijen wordt een medewerker specifiek voor het onderwijs ingehuurd. Bij drie kwart van de boerderijen heeft degene die het onderwijs verzorgt een onderwijskundige opleiding. Meestal is dat iemand met een Pabo opleiding. Daarnaast zijn er regelmatig medewerkers met een pedagogiek en/of onderwijskunde opleiding of een lerarenopleiding voor het voortgezet onderwijs. Zie ook figuur 2.



Figuur 2: Opleiding van de persoon die onderwijs geeft op de boerderij

Ook **deelonderzoek 1** laat zien dat onderwijs-zorgboerderijen er verschillend uitzien: in deze studie zijn vijf onderwijs-zorgboerderijen in meer detail bekeken. Hoewel alle boerderijen zijn gestart vanuit de observatie dat er een on vervulde behoefte was naar een alternatieve leeromgeving voor kinderen en jongeren met diverse problematieken die op school niet tot hun recht komen, zijn de verschillen verder aanzienlijk. Twee boerderijen zetten dieren in als leermethode. Eén van de cases identificeert zich meer als pedagogisch centrum dan een boerderij. De boerderijen richtten zich in eerste instantie op zorg: de ontwikkeling naar onderwijs is vaak pas later gekomen. Om deze reden hebben de boerderijen ook deelnemers naast de kinderen die onderwijs krijgen. Alle cases, op case 3 na, ontvangen bijvoorbeeld ook volwassenen met verschillende problematieken zoals op medisch, psychisch en sociaal gebied. Daarnaast hebben alle cases ook kinderen op de boerderij met alleen een zorgvraag, die geen onderwijs ontvangen. Bijlage 2 bevat een tabel met voor elk van deze vijf boerderijen een aantal karakteristieken, en meer uitgebreide informatie over de vijf boerderijen.

In **deelonderzoek 4** zijn twee boerderijen onderzocht: Leestensch Hof (LH) en D'n Hoef (DH). Er is daarbij specifiek gekeken naar hoe het onderwijs in elkaar zit. Figuur 3 vergelijkt de boerderijen op een aantal punten. Bijlage 2 beschrijft in detail hoe het onderwijs op de twee boerderijen is vormgegeven. De onderwijs-zorgprogramma's vertonen veel overeenkomsten:

- Er wordt gewerkt met een wekelijks terugkerend programma, waarbij de woensdag en vrijdag een verkort programma hebben dat duurt tot ongeveer het middaguur. De tijd die daadwerkelijk aan onderwijs wordt besteed, is echter veel korter dan op een school; op LH krijgen de kinderen maximaal twee keer per dag een half uur les en op DH maximaal twee keer per dag een uur. Het onderwijs wordt op beide boerderijen bewust in twee delen opgesplitst zodat de kinderen zich steeds maar korte tijd mentaal hoeven in te spannen en stil hoeven te zitten. Er zijn ook kinderen die maar één 'leermoment' per dag krijgen of helemaal geen; soms is het al een hele stap voor een kind om te spelen met constructiespeelgoed in een setting die het onderwijs nabootst en in het bijzijn van leerlingen die wel met onderwijs bezig zijn.

	Leestensch Hof	D'n Hoef
Start- en eindtijd	08:30 - 09:30 tot 15:00 (wo + vr tot middaguur)	09:30 - 13:30 (wo + vr tot middaguur)
Aantal leerlingen tegelijk onderwijs	1 - 2 van de 6 kinderen (voornamelijk één op één), oudere kinderen bij dagbesteding groep	5 - 13 van de 13 kinderen (bij afwezigheid soms minder), deel van de kinderen zit in dagbesteding groep
Aantal docenten en bevoegdheid	1 bevoegde docent (tevens eigenaresse) en 1 begeleider (geen onderwijsachtergrond) die afwisselen, maar docent stuurt aan en houdt overzicht	2 bevoegde docenten in dienst die afwisselen en zorgboer (met docentbevoegdheid) is voornamelijk betrokken bij terugkeer school trajecten
Lesmateriaal	Aangeleverd vanuit school waar kind is uitgestroomd	Aangeleverd vanuit school waar kind is uitgestroomd
Dierenverzorging taken	Ja, iedere dag, vaak aan het begin, worden door begeleiders verdeeld	Ja, iedere dag, vaak aan het begin, kinderen mogen zelf kiezen
Leermomenten	Ja, 2 x een half uur per dag (sommige kinderen minder)	Ja, 2 keer een uur per dag (sommige kinderen minder)
Keuze momenten	Ja, binnen- en buitenactiviteiten	Ja, binnen- en buitenactiviteiten
Evaluaties	Ja, aan het eind van de dag, Wordt niet dagelijks gedocumenteerd (op dit moment alleen maandelijks)	Ja, aan het eind van de dag, Wordt dagelijks bijgehouden in Caren Zorgt (zorgprogramma) en ouders kunnen meelesen
Belonings-systeem	Ja, door middel van "smileys" die verdiend en gespaard kunnen worden voor een activiteit	Geen concreet beloningssysteem
Ervaringsleren	Geen inherent onderdeel van het onderwijsprogramma (bij deze specifieke groep kinderen), maar gebeurt wel spontaan	Wordt actief ingezet tijdens begeleiding met paard en vormt een kernonderdeel van het leren op de boerderij (voedselbos)
AAIs	Inzet van paarden (ook andere dieren aanwezig). Voornamelijk verzorging en ontspanning, geen expliciete therapie sessies	Inzet van paarden (ook andere dieren aanwezig). Verzorging, ontspanning en therapie sessies met persoonlijke leerdoelen (executieve functies)

Figuur 3: Vergelijking Leestensch Hof en D'n Hoef op een aantal punten

- De dag begint vaak met een 'taakje' dat verband houdt met de verzorging van de dieren. Op LH worden de taken door de begeleiders bepaald (rekening houdend met voorkeuren) en hebben de kinderen op iedere dag van de week een andere taak. Tijdens de dagtaken loopt er vaak per kind een begeleider mee om erop toe te zien dat deze juist wordt uitgevoerd. Op DH mogen de kinderen 's morgens zelf hun naam achter een taakje schrijven. Vaak zijn er een aantal begeleiders die de groep onder toezicht houden, maar er wordt geen vaste begeleider aan een kind gekoppeld.
- Er is een 'keuzemoment' of 'rustmoment', waarbij de kinderen voorafgaand aan een drinkpauze of lunchpauze een kwartier tot een half uur de tijd krijgen om zelf te bepalen wat ze willen doen. Dit kan variëren van het spelen van een spelletje, een meer fysieke activiteit zoals voetbal of een kussengevecht tot het knuffelen van de dieren. Op deze manier wordt besluitvaardigheid gestimuleerd, hebben kinderen met veel energie de mogelijkheid om stoom af te blazen, en kunnen andere kinderen even contact zoeken met dieren, zich afzonderen of juist in groepjes activiteiten ondernemen. Op LH wordt duidelijk onderscheid gemaakt tussen binnen- en buitenactiviteiten in het rooster, zodat de kinderen leren om in beide omgevingen een passende activiteit te vinden. Op DH is het vaak aan de kinderen zelf of ze hun keuzemoment binnen of buiten uitvoeren.

- Creatieve activiteiten worden gestimuleerd. Daarnaast wordt er op beide boerderijen aandacht besteed aan fotografie en kunnen de kinderen projectmatig aan collages of andere werkstukken werken. Hoewel de programma's grotendeels wekelijks terugkeren zijn er ook bepaalde seizoensgebonden activiteiten die geen wekelijkse, maar wel een jaarlijkse cyclus kennen. Daarnaast zijn er ook thema's die eens in de zoveel tijd het uitgangspunt vormen.
- Docenten en boeren vinden het belangrijk om met een duidelijke dagstructuur te werken, omdat de kinderen ook in hun latere leven hiermee te maken zullen krijgen. Hoewel het onderwijs veel korter is, zijn de momenten wel op vaste tijden ingepland, zodat de kinderen hiermee leren omgaan. Juist door de combinatie van reeds ingevulde momenten met een aantal vrije keuzemomenten per dag, is het voor de kinderen makkelijker vol te houden.
- De lesmaterialen worden door de school waar het kind is uitgevallen verzorgd. Het kan voorkomen dat het maanden duurt voor er boeken worden geleverd zijn: in die gevallen wordt er creatief omgegaan met de materialen die voorhanden zijn. De voorkeur ligt bij het gebruik van dezelfde methodes als op school, omdat de kinderen hiermee bekend zijn en ze hier bij eventuele terugkeer ook weer mee gaan werken. Soms wordt er gewerkt met losse werkbladen wanneer er geen materiaal door een school wordt geleverd, maar dit is niet wenselijk. Daarnaast hebben de boerderijen niet de middelen of mogelijkheden om van ieder jaar, elk niveau en alle vakken alle boeken in huis te hebben, dus het is ook praktischer als deze verantwoordelijkheid bij de school ligt. Het is voor de boerderijen bovendien onmogelijk om zelf in het bezit te zijn van alle jaren en niveaus aan lesmateriaal.
- De boerderijen focussen voornamelijk op de basisvaardigheden; rekenen, taal en spelling. Hier en daar is er een kind dat ook een ander vak doet (soms ter compensatie van een vak dat nu nog wat lastig gaat; bijvoorbeeld natuur en techniek in plaats van spelling). Er wordt geprobeerd om de leerachterstand zo klein mogelijk te houden door deze vakken te blijven onderhouden, ook al is dat op een laag pitje. Sommige kinderen hebben in het begin een afkeer tegen alles wat met onderwijs te maken heeft en dan is het al een overwinning als er een paar opdrachtjes per dag worden gemaakt.
- Doordat er vanuit de mogelijkheden van het kind wordt gewerkt, wordt het aandeel onderwijs in de onderwijs-zorgarrangementen als het ware ondergeschikt gemaakt aan de zorg: er wordt gefocust op de persoonlijke ontwikkeling van de kinderen. Die is breder dan het leren lezen, schrijven en rekenen. De kinderen leren bijvoorbeeld om samen te werken, om met conflicten om te gaan en om te gaan met frustratie en boosheid op een manier die geen negatieve invloed heeft op anderen.
- De dieren worden op beide boerderijen ingezet tijdens het onderwijsprogramma, waarbij de focus ligt op de paarden. De dag begint op beide boerderijen vaak met een 'dagtaakje', waarbij de kinderen helpen met de dagelijkse bezigheden, zoals voeren, water geven, borstelen, poetsen en aandacht geven. De verzorging van de dieren dient ter stimulering van een dagstructuur en ook als zinvolle tijdsbesteding.

Hoewel de wekelijkse programma's van de boerderijen dus overeenkomsten vertonen, zijn er grote verschillen te zien in de opzet van de leermomenten en de vorm van doceren:

- Op LH vinden de leermomenten plaats in een klein lokaal waar voornamelijk één op één wordt gewerkt of hooguit in tweetallen. Er wordt afgewisseld tussen twee docenten (waarvan één bevoegd), waarbij de docent alle opdrachten samen met de leerling maakt en er dus veel interactie en persoonlijke aandacht is. Op DH, daarentegen, kan de groep variëren van vijf (onderwijs-zorg groep) tot dertien kinderen (onderwijs-zorg + dagbesteding groep) waarbij één docent aanwezig is (van de twee docenten in dienst) die alleen daar waar nodig inspringt om een opdracht uit te leggen. Er zijn vaak wel twee extra begeleiders aanwezig om te helpen met uitleg. Verder werken de kinderen zelfstandig aan hun opdrachten, worden er samen met de docent plannings gemaakt en wordt er nagekeken wanneer een kind werk heeft afgerond. De begeleiding tijdens het onderwijs is op LH dus intensiever dan op DH. DH geeft aan geen voorstander te zijn van één op één benadering, omdat men dan "*een schijnveiligheid creëert die in de echte maatschappij ook niet bestaat*". LH kiest juist voor een zeer hoge mate van veiligheid en geborgenheid.
- Op het gebied van het gebruik van 'ervaringsleren' laten beide boerderijen een duidelijk verschil zien. Op DH is ervaren leren het uitgangspunt van de pedagogische dienstverlening op de boerderij en hoewel de momenten niet altijd vooraf methodisch worden opgezet, wordt wel actief ingespeeld op natuurlijke leermomenten die zich dagelijks op een meer organische wijze aandienen

door het kind bewust te maken van het leerproces tijdens een intense ervaring. Op LH speelt ervaringsleren in veel mindere mate een rol. Er zijn wel sporadische momenten waarbij ervaringsleren wordt toegepast, maar het is geen inherent onderdeel van het programma. Op beide boerderijen is ervaringsleren tijdens de leermomenten weinig aanwezig, maar juist wel tijdens de interacties met de dieren en de dagbesteding, waarbij meer aandacht wordt besteed aan het opdoen van intense ervaringen en daarvan te leren.

- Hoewel er op beide boerderijen aan het eind van de dag tijd wordt ingelast om samen met de kinderen te reflecteren op de dag, wordt dit op LH doorgaans niet gedocumenteerd (eens per maand wel) terwijl dit op DH direct in een zorgprogramma wordt ingevuld en dus dagelijks bijgehouden. Nog voor de kinderen thuiskomen kunnen de ouders al gelezen hebben hoe de dag is verlopen en zo wordt transparantie gewaarborgd. Ouders kunnen hierop inspelen. Ook worden hier afspraken met ouders concreet in bijgehouden.
- Op LH is er dan weer een concreet beloningssysteem aanwezig. Natuurlijk worden op beide boerderijen de kinderen beloond met complimenten, maar op LH hebben alle kinderen een eigen glazen potje waarin zij 'smileys' kunnen verzamelen door goed gedrag te vertonen en goed aan hun schoolwerk te gaan. Er is een lijst waarop per hoeveelheid smileys staat welke beloning er kan worden geïnd: dit kan variëren van het uitlaten van de honden van de eigenaar tot extra tijd op de computer en de playstation. De kinderen mogen zelf bepalen waar ze voor door willen sparen en welke beloning hen dus het meeste waard is.
- Op DH worden de paarden (ook) therapeutisch ingezet door het paard te gebruiken als spiegel om de kinderen bewust te laten worden van het eigen gedrag en de invloed die zij uitoefenen op anderen. Op LH worden de paarden bewust niet therapeutisch ingezet, maar puur ter ontspanning en zingeving.

Ook in **deelonderzoek 5** is het onderwijs op boerderijen in detail onderzocht. Het aantal kinderen per boerderij verschilt: de meeste bedrijven ontvangen een handvol kinderen, andere tien kinderen of meer. Op één van de onderzochte bedrijven komen wel veertig kinderen per dag, hoewel slechts de helft van hen er onderwijs volgt: op een andere boerderij komt slechts één kind voor het onderwijs. Op twee van de zeven boerderijen wordt de hele dag onderwijs verzorgd: alle activiteiten die de kinderen ondernemen staan in dienst van onderwijs. Op twee andere bedrijven wordt ook iedere dag onderwijs gegeven, maar niet de hele dag: kinderen volgen hier anderhalf tot twee uur onderwijs. De rest van de tijd doen ze andere activiteiten. Op de andere drie bedrijven volgen de kinderen niet iedere dag onderwijs. In plaats daarvan wordt het over de week verdeeld. Op alle bedrijven is een duidelijke programma. Aan het begin van de dag wordt het schema besproken. Soms wordt daar in overleg met de kinderen wel vanaf geweken. Kinderen worden doorgaans betrokken bij de dagplanning en bij welke activiteiten ze gaan doen.

Hoewel sommige boerderijen wat grotere groepen kinderen ontvangen, wordt het onderwijs aan kleinere groepen gegeven, vaak in groepen van drie of vier kinderen, soms één-op-één. Docenten gebruiken verschillende onderwijsmethoden, waarbij de behoeften van de kinderen zoveel mogelijk mee worden genomen. Kinderen worden geholpen om zoveel mogelijk een eigen leerervaring te creëren en hun eigen interesses te ontdekken. De docenten gebruiken de boerderijsetting om de kinderen iets in de praktijk te leren of ze geven simpelweg de lessen buiten. Sommige boerderijen gebruiken dieren – zoals paarden en honden – in de lessen, ook voor het aanleren van andere vaardigheden en het leren zorgen voor dieren. Sommige lessen zijn specifiek ontworpen voor het zogenaamde ervaringsleren, en kinderen werken aan verschillende (eigen) projecten. Er worden geen gymlessen gegeven maar de kinderen zijn fysiek actief tijdens verschillende activiteiten op de boerderijen. Op verschillende boerderijen wordt de dag geëvalueerd met de kinderen, waarbij aandacht is voor wat het kind heeft geleerd en wat er goed en minder goed ging.

Ook in **deelonderzoek 7**, dat het Buiten Gewoon Leren programma onderzoekt, is gekeken hoe het onderwijs op de boerderijen eruit zit. Op de boerderijen uit het onderzoek zijn landbouwhuisdieren aanwezig zoals paarden, pony's, schapen, geiten, kippen, varkens en alpaca's. Ook zijn er hamsters, konijnen, cavia's, honden en katten. Twee van de bedrijven zijn veehouderijbedrijven waar enkel melkkoeien worden gehouden. Op één boerderij is sprake van een zorg-dierenpark, hier zijn ook exotische dieren aanwezig. Op één bedrijf worden paarden ingezet. Soms wordt het onderwijs

individueel aangeboden, maar in andere gevallen gebeurt dit in groepjes. De duur van het onderwijs verschilt per dag, per leerling en per situatie. De leerlingen hebben gemiddeld één tot drie uur les per dag. De verdere activiteiten worden ingevuld door de boer of de aanwezige docent. Deze activiteiten hebben meestal te maken met de natuur en/of de dieren.

De boerderijen beschikken niet over de Basisregistratie Instellingen (BRIN-nummer). Daarom noemen meerdere boerderijen het aanbieden van onderwijs 'educatie- of huiswerkbegeleiding'. De boerderijen bieden voornamelijk lezen, schrijven en rekenen aan. Alle geïnterviewde boeren geven aan dat het onderwijs op de boerderij van tijdelijke aard is. Dit wordt ook aangegeven bij het intake gesprek en voortdurend aangekaart bij het Multidisciplinair Overleg (MDO). De duur van het onderwijs is afhankelijk van de leerling en de bijbehorende problematiek.

Het onderwijs wordt aangeboden door een bevoegd docent. De personeelsleden op één van de boerderijen zijn niet op onderwijskundig gebied geschoold. Zij geven huiswerkbegeleiding: begeleiding en aansturing vanuit school is daarom van groot belang. Op een ander bedrijf is onderwijskundige expertise juist een voorwaarde. De gemeenten of het samenwerkingsverband vraagt daar niet naar, maar de ouders vinden het van belang. Nog een ander bedrijf werkt met een vrijwilligster die jaren in het onderwijs gewerkt heeft. Het in dienst nemen van een onderwijsdeskundige is op dit moment financieel niet mogelijk.

Op de meeste boerderijen zijn de leermiddelen – boeken, opdrachten of methodes - afkomstig van de school van herkomst van de leerling. Enkele boerderijen hebben eigen lesmateriaal en methoden ontwikkeld of beschikken over het lesmateriaal van eerdere leerlingen. Voor een boerderij zonder BRIN-nummer is het niet eenvoudig om lesmateriaal aan te schaffen. Op de boerderijen worden ook toetsen afgenomen. De Centraal Instituut voor Toetsontwikkeling (Cito-toetsen) zijn afkomstig van de scholen van herkomst. De toetsen worden nagekeken door de school. Dit geldt ook voor erkende dealexamens. Digitaal lesgeven is ook een mogelijkheid. De geïnterviewden geven aan dat het onderwijs op een speelse manier aangeboden moet worden en dat het geleidelijk aan opgestart moet worden.

Op de boerderijen zijn meerdere lesruimtes ingericht met tafels en stoelen. De lesruimte zijn prikkelarm zodat de leerlingen de volledige aandacht kunnen vestigen op het lesmateriaal en de docent. Enkele boerderijen gebruiken kantoren, een multifunctionele leefruimte of keuken, of de logeer-/slaapkamer om les te geven.

De docenten binnen het Buiten Gewoon Leren programma zijn geschoold. Ook zijn er twee boeren met een onderwijsbevoegdheid. Dit is een lastige constructie omdat deze boeren niet verbonden zijn aan een onderwijsinstelling. Het is de bedoeling dat ze in dienst komen bij de desbetreffende school. Ook het materiaal wordt geleverd vanuit de school van herkomst.

Ook in **deelonderzoek 8** werd het programma Buiten Gewoon Leren onderzocht. Er wordt geconcludeerd dat er ervaren leerkrachten bij het programma werken. Er wordt uitgegaan van drie kinderen per boerderij. Dit aantal werkt voor de leerkrachten, omdat ze dan aan elke hand een kind kunnen vasthouden en een derde kunnen toespreken. Wel wordt opgemerkt door respondenten dat er voor- en nadelen zitten aan dit kleine aantal. Boeren die aangesloten zijn bij het programma werken juist niet met het lesmateriaal van school, omdat leerlingen vaak weerstand hebben opgebouwd tegen alles wat met school te maken heeft. Buiten Gewoon Leren heeft een eigen aanpak ontwikkeld. Als terugkeer naar school in beeld komt wordt weer met methoden van school gewerkt.

In de pilot voor VMBO leerlingen uit **deelonderzoek 10** komt naar voren dat het initiatief voor het organiseren van onderwijs niet altijd bij boeren ligt. In deze specifieke casus neemt de school het initiatief voor het organiseren van het onderwijs op de boerderij. Ook is de school verantwoordelijk voor het onderwijs en monitoring van de leerlingen. Centrale vakken zijn Nederlands, wiskunde, maatschappijleer een loopbaancoaching. Leerlingen volgen iedere ochtend onderwijs en in de middag is er ruimte voor stage of andere werkzaamheden op de boerderij. Zo is er ruimte voor zowel onderwijs als zorg.

3.3 Ervaringen van kinderen

In **deelonderzoek 4** – waar op twee boerderijen onderzoek is gedaan - is specifiek gekeken naar de ervaringen van kinderen. Het beeldmateriaal dat de kinderen zelf hebben gemaakt laat vooral dieren zien (in de brochure ['Onderwijs op de boerderij. Ervaringen van kinderen in beeld'](#), is het beeldmateriaal te zien en worden meer ervaringen van kinderen gedeeld). De kinderen associëren de dieren vooral met 'rust, vrede en kalmte' en geven aan dat de dieren hun eigen gemoedstoestand positief kunnen beïnvloeden. Voor sommige kinderen is het kijken naar de dieren al voldoende om te bedaren. Andere kinderen vinden het fijn om lichamelijk contact te hebben en te aaien, knuffelen, borstelen en anderszins te verzorgen. Binnen de groep boerderijdieren is het paard het meest vertegenwoordigd in het beeldmateriaal. Dit is deels te verklaren door het feit dat op beide boerderijen deze dieren centraal staan en er door de kinderen veel met paarden wordt gewerkt. Sommige kinderen zijn bij aankomst op de boerderij bang voor paarden, maar na verloop van tijd leren ze de paarden beter kennen en groeit hun zelfvertrouwen om ze te hanteren. Paarden bieden daarmee mogelijkheden om angst aan te pakken. Ook zijn er ook kinderen die juist graag een klein dier op schoot nemen of liever met een ezel knuffelen. De kracht van boerderijen met allerlei soorten dieren is dan ook dat er voor ieder wat wils is.

Eén van de aspecten die de kinderen waarderen aan de boerderij is de 'ruimte' die ze er krijgen. Daarmee bedoelen ze zowel de fysieke ruimte als de mogelijkheid om even een luchtje te scheppen wanneer er een conflict is geweest, wanneer het werken aan het onderwijs even niet lukt of wanneer het hoofd te vol is. Wanneer de kinderen vergelijken hoe ze zich na een dag op school voelen en na een dag op de boerderij zijn er duidelijke verschillen te zien. De kinderen voelen zich na een dag op school vaak 'volledig uitgeput', 'kapot' of 'intens gestrest'. Na een dag op de boerderij voelen de kinderen zich vaak 'rustig', 'vrolijk' en soms ook juist 'energiek'. De kinderen geven aan dat dit voornamelijk komt omdat ze zich op school 'opgesloten voelen' en 'teveel prikkels' binnenkrijgen. De kinderen geven aan dat de landelijke, groene en rustige omgeving van invloed is op hun gemoedstoestand en dat ze hier zelf ook rustiger in het hoofd van worden.

Een ander vaak genoemd aspect is het gezelschap: daarmee wordt de aanwezigheid van zowel de dieren als de mensen bedoeld. De kinderen geven aan dat ze 'rustiger en vrolijker' worden van de aanwezigheid van dieren en dit kan ze helpen wanneer ze boos of gefrustreerd zijn. Dan gaan ze bijvoorbeeld even kijken bij de paarden om te bedaren. Daarnaast wordt ook de aanwezigheid van andere kinderen gewaardeerd. Veel kinderen geven aan veel nieuwe vrienden te hebben gemaakt. Ook de begeleiding wordt als zeer prettig beschouwd, omdat de kinderen het idee hebben dat er altijd iemand voor ze klaar staat.

Sommige kinderen waarderen de aanwezigheid van speeltoestellen (zoals een trampoline) die je niet vaak op een schoolplein vindt en waardoor ze hun energie tijdens de dag goed kwijt kunnen.

Opvallend is dat op beide boerderijen de meeste kinderen tijdens de interviews hebben aangegeven dat ze niet het idee hebben dat ze op de boerderij op een andere manier leren dan op school en dus niet het idee hebben dat ze 'ervarend leren' op de boerderij. Dit zou kunnen betekenen dat de kinderen bij een natuurlijke vorm van leren niet door hebben dat ze educatief bezig zijn en nieuwe dingen leren.

Ook in **deelonderzoek 5** is specifiek gekeken naar de ervaringen van kinderen. De bevindingen uit dit onderzoek zijn vergelijkbaar met die uit deelonderzoek 4. De kinderen waarderen de vrijheid om eigen keuzes te maken – op school is er vaak een vast ritme waar ze zelf weinig invloed op hebben. Ze vinden het leren op de boerderij makkelijk omdat het stapsgewijs gaat, de docenten goed luisteren en problemen helpen oplossen (in plaats van ze voor de kinderen op te lossen) en omdat het onderwijs soms niet te herkennen is als onderwijs. Ook vinden de kinderen het leuk om buiten te leren. Dat is minder saai en de taken op de boerderij passen goed bij de leerstijl van sommige kinderen. Kinderen geven aan dat de boerderij ook veel speelmogelijkheden biedt. De meeste kinderen vinden de dieren ook leuk – toch zijn dieren niet voor alle kinderen een belangrijk aspect van de onderwijs-zorgboerderij.

De docenten vinden het prettig om onderwijs te geven op de boerderij. Ze kunnen de kinderen veel aandacht geven en het is mooi om het effect daarvan te zien. De docenten en de boeren zelf geven aan dat het belangrijk is dat er maatwerk wordt geleverd, aangepast op het tempo van het kind. Docenten geloven dat de groene omgeving goed is voor de kinderen omdat het ze helpt ontspannen. Kinderen spelen veel buiten en doen taken op de boerderij. Ze zien de dieren ook als een belangrijk onderdeel van de onderwijs-zorgboerderij. Docenten zien de boerderij ook als een veilige plek waar kinderen zichzelf kunnen zijn. Wel maken ze zich zorgen dat kinderen zich anders dan anderen voelen omdat ze naar een boerderij gaan.

3.4 Samenwerking met derden

Een derde van de boeren die hebben meegedaan aan de nationale enquête uit **deelonderzoek 9** onderschrijft de stelling dat de samenwerking met scholen goed verloopt. Ruim veertig procent is hier gedeeltelijk mee eens: vijf procent is het er mee oneens. Over de samenwerking met het samenwerkingsverband wordt minder positief gedacht: zeventien procent vindt de samenwerking goed; ruim de helft is minder tevreden; zeven procent is niet tevreden en bijna een kwart heeft geen samenwerking met een samenwerkingsverband. Ruim een kwart van de boeren geeft aan dat de inspectie weet dat zij onderwijs bieden. Een kwart geeft aan dat de inspectie positief is over het onderwijs dat zij bieden. Ongeveer dertig procent geeft aan dat de inspectie minder of niet positief is over het onderwijs op de boerderij. Bijna 45 procent geeft aan dat de inspectie niet betrokken is.

In **deelonderzoek 1** is uitgebreid onderzoek gedaan naar de samenwerking met scholen. Er zijn vier thema's geïdentificeerd die de samenwerking met scholen beschrijven. Aan de hand van deze thema's worden succesfactoren en knelpunten geïdentificeerd en geanalyseerd.

- Samenwerking met een samenwerkingsverband: het ontwikkelen van samenwerkingen tussen boerderijen en samenwerkingsverbanden is een terugkerend thema in alle gesprekken met boerderijen en een regionale organisatie. Waar nog niet iedere boerderij samenwerkt met een samenwerkingsverband, is wel bij iedere boerderij een initiatief voor een dergelijke samenwerking gestart.
- Samenwerking met individuele scholen: waar initiatieven worden ontwikkeld om samen te werken met samenwerkingsverbanden, verlopen samenwerkingen met individuele scholen iets moeizamer. Verschillende boeren en regionale en landelijke organisaties kaarten slechte tot geen samenwerkingen met scholen aan als een knelpunt in de totstandkoming van onderwijs op boerderijen. Zo onderhouden scholen geen contact met leerlingen die op de boerderijen tijdelijk onderwijs volgen of krijgen boerderijen weinig response op vragen en de vordering van de leerling. Dit verschilt echter per boerderij en ook binnen boerderijen. Case 2 levert voor 170 leerlingen vanuit verschillende scholen onderwijs op de boerderij. Niet alle leerlingen op deze boerderij staan ingeschreven bij een school, waardoor een samenwerking in essentie niet kan bestaan. Daarnaast verloopt de samenwerking met de ene school beter dan met de andere. Volgens de boer is de samenwerking afhankelijk van de visie van de school. Wat voornamelijk van belang is in een goede samenwerking met scholen is de aanlevering van lesmethoden voor de leerlingen aan de boerderijen. Twee knelpunten zijn hierin te identificeren. Ten eerste bieden scholen bij een slechte samenwerking geen lesmethoden aan. Ten tweede leveren verschillende scholen ook verschillende lesmethoden aan voor de leerlingen. Overigens verlopen niet alle samenwerkingen met scholen slecht. Case 5 werkt samen met alle individuele scholen waar de leerlingen vandaan komen. De boerderij is een 'gevestigd begrip' in de regio, wat volgens het bedrijf één van de redenen is waarom de samenwerking met scholen goed verloopt. De drie docenten op de boerderij hebben allen ervaring met het regulier en speciaal onderwijs en hebben begrip voor de lastige situatie waarin docenten op scholen zich kunnen bevinden. Ook voor case 3 is er een duidelijke samenwerking met de scholen van de leerlingen. De leerlingen zijn verplicht lesmateriaal van de eigen school mee te nemen. De gesprekken maken duidelijk dat de samenwerking met scholen duidt op een onderscheid tussen onderwijs en zorg. Behalve case 4 maken alle boerderijen dit verschil. Er worden duidelijke afspraken gemaakt wie de zorg verleent en wie er onderwijs geeft, voor hoelang en met welk traject.

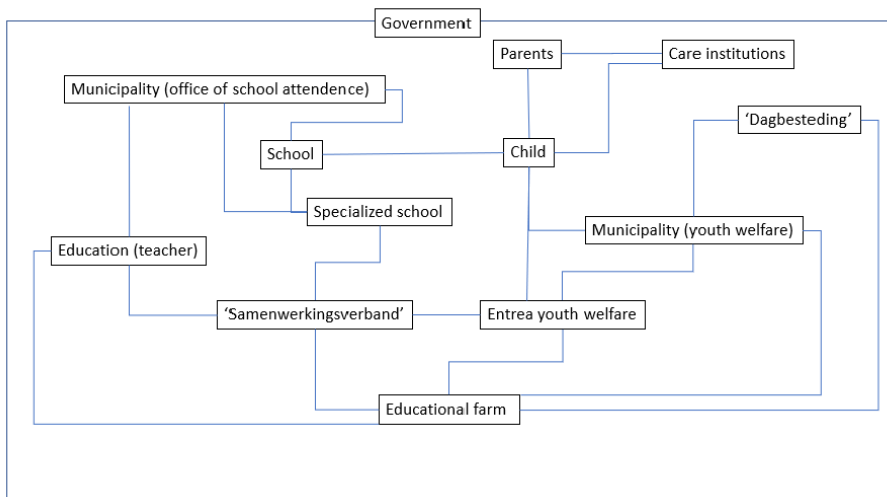
- Het aanleveren van docenten vanuit scholen: niet op iedere boerderij wordt een docent vanuit de school aangeleverd, ondanks bestaande samenwerkingen met scholen. Case 2 is de enige boerderij die sinds kort een docent ontvangt vanuit een school. Naast een faciliterende rol voor een eventuele samenwerking, zoals het geval in case 2, kan een docent ook met een kind mee gaan naar de boerderij. De leerling krijgt dan van zijn docent les op de boerderij, als ware de boerderij een verlengde van de school. Dit sluit aan bij de visie van een aantal boerderijen, die een duidelijke rolverdeling zien tussen boeren en docenten. Voor alle boerderijen, behalve case 4, is de school leidend wanneer het gaat om onderwijs, en de boer wanneer het gaat om zorg. Ondanks deze rolverdeling komen op de meeste boerderijen geen docenten van scholen mee met het kind. Een reden hiervoor is volgens case 1 dat leraren hier geen tijd voor hebben of dat er simpelweg niet genoeg leraren zijn om met het kind mee te gaan. Sommige boerderijen hebben eigen docenten in dienst. Case 2, 3 en 5 zijn de drie grootste boerderijen binnen deze studie. Ze hebben allen zelf docenten in dienst genomen. Het aanleveren van docenten is voor hen allen een gewenste situatie: ze hebben zelf geïnvesteerd in docenten omdat ze vinden dat onderwijs moet worden gegeven door docenten.
- Financiering van het onderwijs vanuit scholen: voor het bieden van onderwijs op boerderijen ontvangen boeren financiering voor de zorgcomponent bij de gemeente. Er zijn zowel knelpunten in de financiering van het onderwijs vanuit scholen, als initiatieven en ontwikkelingen. Het grootste obstakel in de financiering rondom de leerlingen is de kwestie: wie betaalt wat? En voornamelijk: genoeg? Niet alle samenwerkingen tussen gemeenten en scholen over de financiële bijdrage lopen uit in discussies. Zo is bij case 4 en case 1 nu voor het eerst het onderwijs van de leerling gefinancierd vanuit samenwerkingsverbanden. Ook bij case 3 betaalt het samenwerkingsverband voor het onderwijs of voor de leerkracht. Vooral de vraag wanneer het onderwijs dat een kind op de boerderij ontvangt onder zorg valt, en wanneer het onderwijs is, leidt tot moeilijkheden.

Ook is in **deelonderzoek 1** gekeken naar andere partners waarmee onderwijs-zorgboerderijen samenwerken:

- De federatie Landbouw en Zorg opereert op landelijk niveau, waar ze lobbyt met grotere partijen zoals het ministerie van OCW of het ministerie van VWS. Verder zien zij het als hun rol om te communiceren over innovaties binnen de boerderijsector en om partijen met elkaar te verbinden. Deze rol spelen zij ook wat betreft onderwijs op boerderijen, echter stelt ze dat het initiatief vanuit boeren moet komen. Rondom onderwijs op boerderijen ziet de federatie geen stimulerende rol voor zichzelf. Omdat de uitvoering van de jeugdwet per gemeente wordt geregeld is de directe invloed van de federatie op het regionale beleid klein, aangezien zij op landelijk niveau lobbyen.
- De regionale organisaties zijn het directe contactpunt voor boeren. Zij kunnen hier terecht voor advies en de regionale organisatie controleert of aan de kwaliteitseisen van keurmerken voldaan wordt. Verder regelen een aantal van deze regionale organisaties zorgcontracten voor de boeren. De regionale organisaties hebben verschillende visies over onderwijs op de boerderij. Regionale organisatie A staat positief tegenover deze nieuwe ontwikkeling en is op zoek naar hoe ze boeren die onderwijs willen aanbieden kunnen helpen. Deze organisatie wil onder andere bij gemeenten meer draagvlak creëren voor onderwijs op een boerderij. Daarnaast wil ze samen met samenwerkingsverbanden van scholen concrete afspraken op papier zetten. Regionale organisatie B ziet echter een iets duidelijkere scheiding tussen onderwijs en zorg. Zij ziet zichzelf als zorgaanbieder en niet als onderwijsaanbieder. Als het zich wel verder ontwikkelt moet de kwaliteit van het onderwijs op de boerderij goed gewaarborgd zijn en moet het in samenwerking met alle betrokken partijen verlopen.
- De uitvoering van de jeugdwet valt onder de verantwoordelijkheid van de gemeente. Hierdoor kunnen gemeenten verschillende rollen spelen in een samenwerking met boerderijen. Eén van deze rollen is financiering: de zorg die geleverd wordt op de boerderij wordt voor alle cases in deze studie (deels) vanuit de gemeente betaald. Verder speelt de gemeente bij 4 van de 5 cases een rol in het aanleveren van leerlingen die tijdelijk buiten het onderwijs vallen. Dit aanleveren van leerlingen kan direct of indirect via de gemeente gaan. Bij case 1, case 3 en case 5 wordt de aanmelding van leerlingen op de boerderij actief gesteund door de gemeente. Bij case 2 komen echter alleen kinderen met een zorgvraag via de gemeente op de boerderij en verloopt het aanleveren van leerlingen dus indirect. Deze boerderij is niet aangesloten bij een regionale zorginkooporganisatie en onderhoudt zelf het contact met de gemeente. Bij case 4 is er helemaal

geen samenwerking met de gemeente op het gebied van het aanleveren van leerlingen. Volgens deze boer komt dit doordat ze niet serieus worden genomen door gemeenten. Het verschilt dus per gemeente of er een samenwerking is en hoe deze verloopt. Dit kan meerdere redenen hebben, waaronder uiteenlopende visies met betrekking tot onderwijs op de boerderij, een tekort aan financiële middelen of onduidelijkheid over de rolverdeling tussen gemeenten en scholen.

In **deelonderzoek 2** zijn twee onderwijs-zorgboerderijen onderzocht en is specifiek naar samenwerking gekeken. Die blijkt zich af te spelen rondom het kind. De boerderijen hebben grofweg te maken met twee verschillende takken - educatie en zorg - die elk meerdere stakeholders omvatten. De overheid is een overkoepelende stakeholder. Zie ook figuur 4.



Figuur 4: Stakeholders en hoe zij zijn verbonden op één van de onderzochte boerderijen uit deelonderzoek 2

Deelonderzoek 7 laat grote verschillen zien op het gebied van samenwerking. Eén van de onderzochte bedrijven werkt samen met de gemeente: alle kinderen worden via de gemeente verwezen naar de boerderij. De gemeente is daarmee de zorgvrager. Een ander bedrijf heeft met de meeste samenwerkende scholen (speciaal en/of regulier onderwijs) een drie-maandelijks overleg. Dit zijn de scholen waar de leerlingen vandaan komen en ook weer hopen terug te keren. Bij dit overleg is ook de gemeente en het samenwerkingsverband aanwezig. Weer een ander bedrijf heeft altijd samenwerkingen met scholen en geeft aan dat samenwerking met een gemeente van belang is omdat daar de financiering vandaan komt, maar dat de boerderij weinig te maken heeft met het samenwerkingsverband, omdat scholen het onderwijs regelen. Een ander bedrijf heeft geen samenwerking met externe partijen: de scholen willen niet samenwerken en de samenwerkingen met gemeenten lopen niet goed. De boerderijen hebben weinig tot geen contact met de onderwijsinspectie, maar één van de bedrijven kreeg aangekondigd bezoek van de onderwijsinspectie. De samenwerking met de onderwijsinspectie gaat goed en het inspectierapport wordt nu gebruikt bij de gemeenten. Dit bedrijf werkt ook veel samen met onderwijsconsulenten: via de onderwijsconsulenten kan de boerderij de kinderen weer terugplaatsen op school.

Sommige van de bedrijven uit dit deelonderzoek vinden dat de samenwerkingen goed verlopen. De leerplichtambtenaren zijn betrokken en enthousiast, en de samenwerking met de onderwijsconsulent is positief. Enkele gemeenten zijn gedurende het traject enthousiast over de mogelijkheden en de kwaliteit van het onderwijs op de boerderij. Anderen geven aan dat samenwerking met het samenwerkingsverband niet goed verloopt, dat gemeenten tegenwerken of dat er geen contact is met de leerplichtambtenaar. De samenwerking loopt vaak stuk op de financiering: externe partijen willen wel samenwerken, maar ze willen niet altijd meefinancieren. Externe partijen zijn eerder geneigd tot samenwerking wanneer er weinig tot geen alternatieve onderwijsvormen aanwezig zijn in een bepaalde regio. Wanneer externe partijen vertrouwen hebben in een onderneming verloopt de samenwerking

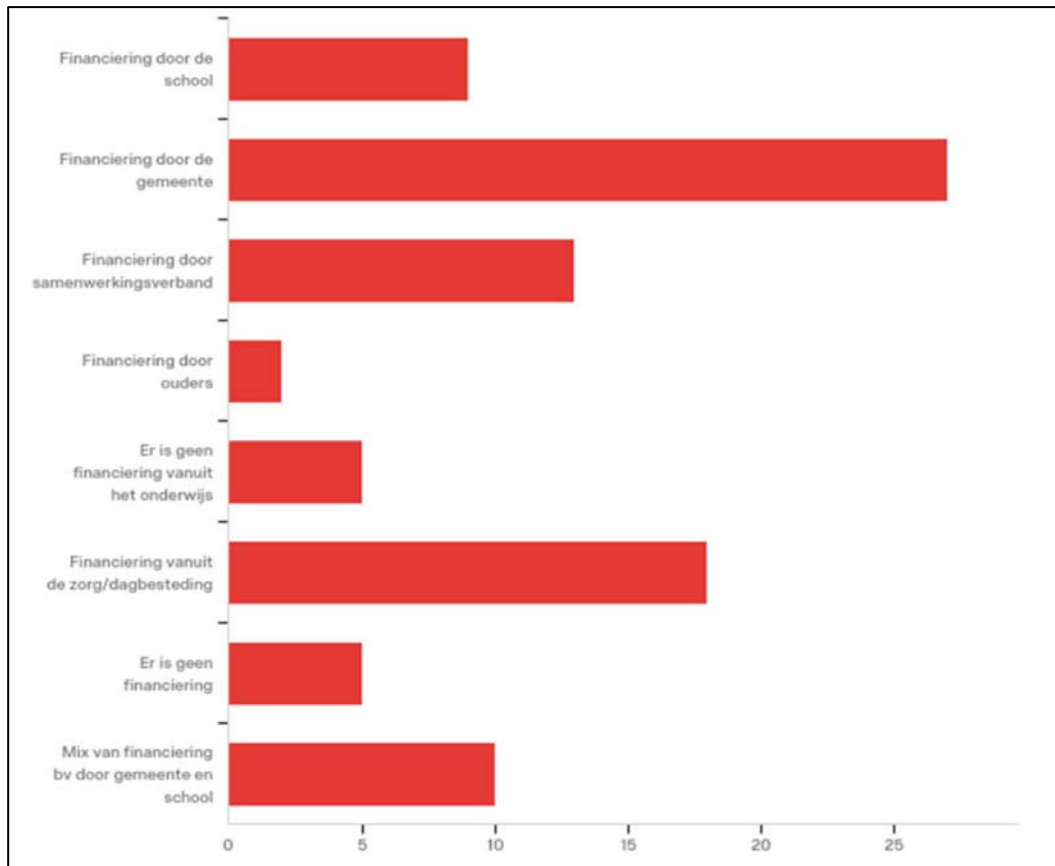
beter: sommige geïnterviewden nodigen deze partijen meerdere malen uit op de boerderij om dit vertrouwen te creëren.

De boerderijen die deelnemen aan het Buiten Gewoon Leren programma (**deelonderzoek 8**) hebben samen met andere partijen een maatschappelijke business case geschreven om de samenwerking en het onderwijszorgarrangement op te zetten. De samenwerkingsstructuur is gebaseerd op multidisciplinaire overleggen over de leerlingen. Elk leerling-traject start met zo'n overleg met alle partijen, waarin duidelijke doelen worden geformuleerd, die ook regelmatig worden geëvalueerd. De school van herkomst behoudt de onderwijsverantwoordelijkheid en is intensief betrokken. De samenwerking verloopt goed omdat het idee van onderwijs op de boerderij tegelijkertijd lijkt te zijn opgekomen bij de boerderijen, de onderwijzers en het samenwerkingsverband. Het samenwerkingsverband heeft de regie: deze bepaalt of een kind mee kan doen met het programma – de school van herkomst heeft zorgplicht en blijft eindverantwoordelijk.

In de pilot uit **deelonderzoek 10** zijn de ervaringen vergelijkbaar. De samenwerking met boeren, gemeenten, inspectie en samenwerkingsverbanden verloopt stroef. Dit komt omdat iedere organisatie andere belangen heeft en men niet gewend is om met elkaar samen te werken. Dit heeft tijd nodig en er ontbreekt een 'blauwdruk' over hoe andere onderwijsinstellingen een vergelijkbaar initiatief kunnen starten.

3.5 Financiering

Bij drie kwart van de boeren die hebben meegewerkt aan de enquête uit **deelonderzoek 9** wordt het onderwijs gefinancierd door de gemeente; veertig procent geeft aan dat financiering plaatsvindt vanuit de zorg/dagbesteding. Dertig procent noemt financiering door het samenwerkingsverband in het onderwijs; bij ruim twintig procent van de boeren is het onderwijs de financier en voor bijna een kwart is dat school en gemeenten gezamenlijk. In totaal is er bij ongeveer veertig procent van de boerderijen een vorm van financiering vanuit het onderwijs (via school of via samenwerkingsverband). (N.B. Omdat het onderwijs op één boerderij door meerdere bronnen kan worden gefinancierd telt dit op tot meer dan honderd procent). Zie ook figuur 5.



Figuur 5: Financiering van het onderwijs op de boerderij

Deelonderzoek 7 stelt dat de vergoeding die de boerderijen ontvangen voor het aanbieden van onderwijs op de boerderij verschilt per gemeente. De vergoeding ligt binnen een gemeente min of meer vast. Het kost sommige boeren veel tijd en energie om te onderhandelen over goede prijsafspraken. De verschillende onderwijs-zorgboerderijen uit dit onderzoek hebben de financiering allemaal anders geregeld. Voor twee van de onderzochte boeren komt de financiering vanuit het zorgarrangement. Eén van de boeren geeft aan dat er veel differentiatie zit in de mogelijke financieringen en dat dit verschilt per gemeente. Er zijn meerdere opties: er kan sprake zijn van financiering vanuit school, vanuit de gemeente, of van beide. Omdat de leerling in het beginstadium hoofdzakelijk zorg ontvangt, wat na een aantal maanden minder wordt terwijl de leerling meer onderwijs krijgt, moet het onderwijs dan gaan meefinancieren. Maar omdat boerderijen niet beschikken over een BRIN-nummer en er niet voor honderd procent onderwijs wordt gegeven, willen veel samenwerkingsverbanden niet meefinancieren. Deze geïnterviewde geeft aan dat gemeenten wel accepteren dat er onderwijs wordt aangeboden en zorgen voor de financiering. Een andere respondent geeft aan dat er überhaupt geen financiën vrijkomen om onderwijs te verlenen op de boerderij. Gemeenten geven geld aan de scholen en de scholen moeten daarmee hun werk doen. Een andere respondent ontvangt alleen financiering vanuit de dagbesteding. De leerlingen staan ingeschreven op school, die de financiering voor het geleverde onderwijs ontvangt. Het programma Buiten Gewoon Leren rekent niet meer per kind af, maar werkt met kindplaatsen die op jaarbasis een bepaald bedrag kosten. De helft van het geld wordt betaald vanuit het onderwijs en de ander helft vanuit de zorg. Als een leerling naar het speciaal onderwijs gaat moet er toelaatbaarheidsverklaring¹ komen. Aan deze verklaring zit een budget - het onderwijsbudget. Het zorgbudget is het geld vanuit de dagbesteding. Wanneer de kosten worden betaald vanuit deze twee budgetten ontstaat er een duurzaam model.

¹ Als een reguliere school concludeert dat een leerling beter op zijn plek is in het speciaal onderwijs, dan moet de school een toelaatbaarheidsverklaring aanvragen bij het loket passend onderwijs van het samenwerkingsverband. De aanvragende school onderbouwt waarom de leerling niet op de eigen school kan worden ingeschreven binnen de basisondersteuning en ook niet met extra ondersteuning.

Een vergelijkbaar beeld ontstaat uit **deelonderzoek 10**. Gemeenten zijn verantwoordelijk voor de financiering van de jeugdzorg. Het onderwijs wordt gefinancierd vanuit de school waar de leerling ingeschreven staat en soms door het samenwerkingsverband. De financiering is echter complex en het kost veel tijd om de verschillende kosten (voor verschillende partijen) in kaart te brengen.

3.6 Succesfactoren

In **deelonderzoek 1** kwamen verschillende succesfactoren naar boven. Naast de positieve effecten van de boerderij voor bepaalde kinderen noemen we nog enkele succesfactoren die door tenminste drie boeren zijn genoemd.

- **Helder leertraject.** Een helder en doordacht leertraject draagt bij aan het hebben van succes met onderwijs op de boerderij. Hiervoor zijn afspraken met betrokken partijen belangrijk. Meerdere boerderijen geven aan dat het betrekken van de ouders in het proces een belangrijke factor is, zodat het kind de gemaakte voortgang thuis kan doorzetten. Wanneer het leertraject voor alle partijen duidelijk is, weten het kind en de ouders ook wat de verwachtingen zijn. Ook is het belangrijk dat de school wordt betrokken, zodat ze de meerwaarde van onderwijs-zorgarrangementen op de boerderij zien. Het is hierin belangrijk dat er doelen gesteld worden en daar naartoe gewerkt wordt. Een boer omschrijft dat een belangrijk onderdeel van het leertraject de wenperiode is waarbij het kind begint met re-integreren op school en waarbij er altijd begeleiding vanuit de boerderij meegaat. Het afwisselen van boerderij en school is hierin belangrijk. Het helpt wanneer de verschillende betrokken partijen dezelfde denkwijze hebben tijdens het leertraject en als einddoel re-integratie voor ogen houden.
- **Communicatie.** Wanneer de communicatie tussen betrokken partijen snel en helder verloopt, is dit in het voordeel van het kind en het proces. Korte lijntjes en directe contacten werken positief en zorgen voor snellere communicatie. Ook goede communicatie tussen boeren en onderwijs onderling wordt gezien als succesfactor. Hierin werken boeren en scholen samen, delen ze ideeën en ervaringen, zijn ze open naar elkaar en verwijzen ze naar elkaar door. Als laatste wordt het als positief gezien dat er gesprekken worden gepland met alle betrokken partijen tegelijk, zodat alle neuzen dezelfde kant op staan en er duidelijke afspraken gemaakt kunnen worden.
- **Grenzen stellen.** Sommige boeren hebben heel duidelijk voor ogen wat hun doelgroep is en laten kinderen die hierbuiten vallen niet toe. Ook zijn er duidelijke grenzen over wat het kind wel en niet mag doen: zo heeft één van de boeren een agressiebeleid. De federatie geeft aan dat boeren steeds meer voor- en denkwerk doen, voordat ze stappen ondernemen richting een zorg- en/of onderwijsvraag. Hierdoor zijn ze beter geïnformeerd en worden er duidelijke kaders gesteld.

Deelonderzoek 2, dat specifiek naar samenwerking keek, vond als belangrijkste succesfactoren voor samenwerking: flexibiliteit, goede communicatie, een gedeeld doel en de (inter)persoonlijke factoren "*attitudes and beliefs, social identity, en relationships*". Het grote aantal stakeholders is soms een beperking, maar is juist ook een kans omdat de stakeholders elkaar nodig hebben en elk hun eigen expertise hebben. Hetzelfde geldt voor flexibiliteit: enerzijds is het moeilijk dat constant naar een specifieke oplossing moet worden gezocht en er geen gebruik gemaakt kan worden van een 'one size fits all' oplossing, anderzijds krijgt hierdoor ieder kind zorg op maat. Belangrijk om de samenwerking goed te houden of te verbeteren zijn face-to-face vergaderingen en evaluaties ter behoud van goede communicatie, het aanwijzen van een leider, de ontwikkeling van een gezamenlijk doel en versnelling van het proces. Aanbevelingen buiten het thema samenwerking zijn aanpassingen in de wetgeving, verbeterde toegang tot financiering en vervroegde signalering van kinderen die baat hebben bij onderwijs-zorgboerderijen.

In **deelonderzoek 6** is gesproken over mogelijkheden om knelpunten aan te pakken: die kunnen we zien als mogelijke succesfactoren. Eén van de mogelijkheden is om jeugdzorg, zorg en onderwijs integraal te arrangeren en een regionale onderwijs-zorg autoriteit daarvoor aan te stellen zodat er meer interdisciplinair samengewerkt wordt. Ook is het belangrijk om de verantwoordelijke school van herkomst actief te betrekken bij het maken van het plan van aanpak, met name over de opbouwperiode voor terugkeer naar het regulier of speciaal onderwijs. Tot slot biedt de Variawet

mogelijkheden. De geïnterviewde leerplichtambtenaar geeft aan dat deze wet lang niet bij alle scholen bekend is: hij zou meer gebruikt kunnen worden.

Ook in **deelonderzoek 7** kwamen manieren naar voren om knelpunten aan te pakken. Zo is aangegeven dat het van groot belang is om in gesprek te blijven met externe partijen. Het is belangrijk om open, direct en transparant te zijn in die communicatie. Een onderneming moet actief contact houden: dat betekent mailen, bellen en mensen uitnodigen voor een rondleiding. Elkaar blijven spreken en zien is ook van belang. Ook het ondernemerschap van de boer is belangrijk, en het kritisch kijken naar mogelijkheden. De boer moet durven 'strijden' voor het stukje onderwijs.

Het samenwerkingsverband voor passend primair onderwijs uit **deelonderzoek 8** wil een dekkend netwerk voor de kinderen in haar gebied. Buiten Gewoon Leren is een van de voorzieningen die helpt dit te creëren. De kracht van het samenwerkingsverband is dat zowel de gemeente als de jeugdzorg, de leerplichtambtenaar, de school van herkomst en de ouders participeren. Elementen die de samenwerking faciliteren zijn de face-to-face dialoog, het opbouwen van vertrouwen, betrokkenheid bij het proces (onderlinge afhankelijkheid en een integrale aanpak), en gedeeld begrip (alle partijen zien de urgentie en spreken dit uit). Een succesfactor is het van elkaar leren en in gesprek blijven, het snel kunnen schakelen met elkaar en het feit dat het kind ingeschreven blijft staan bij de school van herkomst.

In de pilot uit **deelonderzoek 10** kwamen succesfactoren naar voren die overlap vertonen met bovenstaande deelonderzoeken. In deze pilot ligt het initiatief van onderwijs op de boerderij bij de school. Hierdoor ontstaat een andere dynamiek in de samenwerking dan wanneer het initiatief van de boer komt: (de kwaliteit van) het onderwijs wordt daardoor sneller gerealiseerd. Daarbij is het streven om een evenredige verdeling te realiseren tussen onderwijs en jeugdzorg. De boerderij blijkt tot dusver een geschikt platform waar onderwijs en jeugdzorg integraal samen kunnen werken. Deze integrale samenwerking werd als een randvoorwaarde genoemd om knelpunten rondom de financiering van het onderwijs creatief op te lossen.

3.7 Knelpunten

In **deelonderzoek 1** is gefocust op de belangrijkste knelpunten die boeren ervaren in de samenwerking met andere stakeholders. Hieronder worden de meest genoemde thema's besproken, waarbij de volgorde wordt aangehouden van meest voorkomend naar minst voorkomend (elk van deze thema's is tenminste drie maal benoemd).

- **Financiering.** Financiering is een knelpunt dat vaak wordt genoemd. Dit varieert van financiering vanuit het ministerie van onderwijs tot het vinden van de juiste financiering voor een individu. Wat veel voorkomt is dat de boeren vinden dat de school moet meebetalen, maar dat dit in de praktijk niet gebeurt. Hierdoor draait de gemeente, 'met het zorgpotje', vaak op voor de financiering van kinderen die onderwijs volgen op de boerderij. Ook is er grote variatie tussen gemeenten in de mate van financiering voor dit soort initiatieven. Hiervoor worden meerdere oorzaken genoemd, waaronder tekorten in het zorgpotje, verschillende visies binnen gemeenten en een gebrek aan kennis over de praktijken die worden uitgevoerd op de boerderij. Vanuit het samenwerkingsverband van scholen komen op dit moment nog weinig financiële middelen los, terwijl hier wel de verantwoordelijkheid en de middelen liggen volgens verschillende boeren en regionale partijen. De boeren van case 1, 2 en 5 geven aan dat er voorzichtig initiatieven worden gestart, maar dat er nog weinig duidelijkheid is over hoe dit zich gaat ontwikkelen. Er is constante discussie over wie verantwoordelijk is voor de financiering. Dit geeft veel onrust en onduidelijkheid. Beeldvorming speelt een belangrijke rol in de financiering, omdat vanuit regionale organisaties blijkt dat financiering stopgezet kan worden wanneer deze initiatieven niet worden erkend.
- **Beeldvorming.** Mogelijkheden tot samenwerking hangen af van het beeld dat de partijen van de boerderij hebben. Verschillende boerderijen geven aan dat mensen een vertekend beeld hebben bij onderwijs-zorgboerderijen. Opmerkingen als 'daar knuffel je alleen maar konijnen' en 'wat leer je daar nou?' horen ze zowel van scholen als van gemeenten. Verschillende partijen zijn bovendien

kritisch op de term 'onderwijs'. Bewustwording van wat onderwijs op de boerderij kan betekenen voor leerlingen is een belangrijke factor die kan bijdragen aan een beter beeld van het concept. Meerdere boeren geven aan dat ze niet serieus genomen worden. Ze hebben het idee dat men ze ziet als 'afvoerputje van de maatschappij', waar alleen kinderen worden ontvangen die nergens anders meer terecht kunnen. Boeren ervaren een gebrek aan erkenning van hun tijdelijke leertrajecten. De federatie geeft aan dat een aantal boeren die onderwijs bieden nog niet de gewenste kwaliteit hebben waarmee ze naar buiten kunnen treden om meer erkenning te krijgen; er is nog angst voor negatieve publiciteit. Naast erkenning is ook bekendheid een factor die meespeelt. Gemeenten hebben niet in beeld wat er op boerderijen gebeurt en zien (nog) niet de kracht van deze vorm van kleinschalig onderwijs.

- Samenwerking met scholen. Een aantal boeren geeft aan dat scholen erg terughoudend zijn in de samenwerking met boeren en niet altijd naar oplossingen buiten de kaders zoeken. Zo financieren scholen vaak niet mee. Ook is de algemene betrokkenheid van de school met de nog ingeschreven leerling in sommige gevallen afwezig. Daarnaast leveren sommige scholen geen of nauwelijks lesmateriaal aan, en leveren ze geen docenten. Meerdere boeren geven aan dat het gebrek aan samenwerking met scholen voort kan komen uit de angst van de school dat ze heeft gefaald wanneer het een leerling op de school niet lukt. Ook wordt er beredeneerd dat scholen misschien een te vaag beeld hebben van wat voor meerwaarde een boerderij heeft en daarom de stap niet durven te maken.
- Samenwerking met gemeenten. Ook het contact met de gemeente is soms moeilijk en leerplichtambtenaren hebben uiteenlopende visies met betrekking tot onderwijs op de boerderij. Daarnaast hebben gemeenten verschillende standpunten wat betreft financiering. Een andere belangrijke rol is de jeugdzorgtransitie van 2015: gemeenten hebben te weinig kennis om deze omschakeling goed te laten verlopen. Daarnaast is de rolverdeling tussen gemeenten en scholen onduidelijk.
- Wet- en regelgeving. De wet- en regelgeving omtrent onderwijs en zorg is een aantal keer benoemd als knelpunt. Op sommige plekken is de recent ingestelde Variawet verkeerd geïnterpreteerd en gepresenteerd aan belanghebbenden, waardoor miscommunicatie en een gebrek aan samenwerking is ontstaan. Ook de wet passend onderwijs heeft in de ogen van sommige boeren gefaald. Er zijn meer kinderen thuis komen te zitten en er kwamen steeds meer aanvragen bij boerderijen. Daarnaast wordt het als probleem gezien dat onderwijs op boerderijen in principe niet gelegaliseerd is, omdat de boerderij op dit moment niet wordt erkend als officiële onderwijslocatie. De komst van de Variawet lijkt hierin nog niet veel verschil te maken.
- Communicatie. In het verlengde van een gebrek aan samenwerking met sommige partijen, noemen verschillende partijen de slechte communicatie, voornamelijk met gemeenten, zorginstellingen en zorgverleners. De lijnen tussen betrokken partijen rondom het kind zijn vaak te lang en de rolverdeling is soms onduidelijk. De federatie geeft aan dat de boerderijen zelf niet duidelijk genoeg communiceren naar regionale organisaties over wat er precies gebeurt op de boerderijen, dat ze onderwijs bieden en hoe dat eruitziet. Bij de federatie is vervolgens niet bekend wat er bij alle boerderijen gebeurt. Door dit gebrek aan kennis van de activiteiten op de boerderijen wordt er in de organisaties soms dubbel werk verricht en langs elkaar heen gecommuniceerd.
- Bureaucratie. Vooral het contact met gemeenten, zorginstellingen en samenwerkingsverbanden verloopt soms erg bureaucratisch. Hierdoor kan het verwerken van aanvragen lang duren, komt er soms veel papierwerk bij kijken of komt er helemaal geen reactie van deze partijen. Ook de landelijke en regionale organisaties vinden de processen rondom individuele deelnemers tijdrovend en arbeidsintensief. Dit gaat ten koste van de mogelijkheid tijdig in te grijpen, preventief te werk te gaan en ervoor te zorgen dat het kind niet uitvalt.
- Grenzen stellen. Een aantal boeren geeft aan dat niet elk type leerling past op de boerderij. Wanneer iedereen onvoorwaardelijk wordt aangenomen kan dit ten koste gaan van de kwaliteit van de andere aanwezigen, doordat de problematiek van één individu de anderen negatief beïnvloedt. Boeren zeggen soms te makkelijk 'ja' tegen zorg- en onderwijsvragen en denken daarna pas na over de invulling en praktische zaken die erbij komen kijken. In sommige gevallen wordt de ontwikkeling niet goed gemonitord, waardoor de boer niet kan aangeven wanneer een kind klaar is om te re-integreren. De federatie en één boer geven aan dat boeren soms te lang doorgaan nadat de financiering stopt of dat boeren niet tijdig aangeven dat ze extra financiering

nodig hebben. Daarnaast stellen de landelijke en regionale organisaties dat boeren beter moeten nadenken over welke doelgroep ze willen en kunnen ontvangen en of dit past bij wat ze te bieden hebben. Tenslotte moeten boeren ook kijken waar precies vraag naar is en met welke praktische zaken ze rekening moeten houden, zoals de reisafstand van de kinderen.

Hoe wet- en regelgeving in de weg kan staan

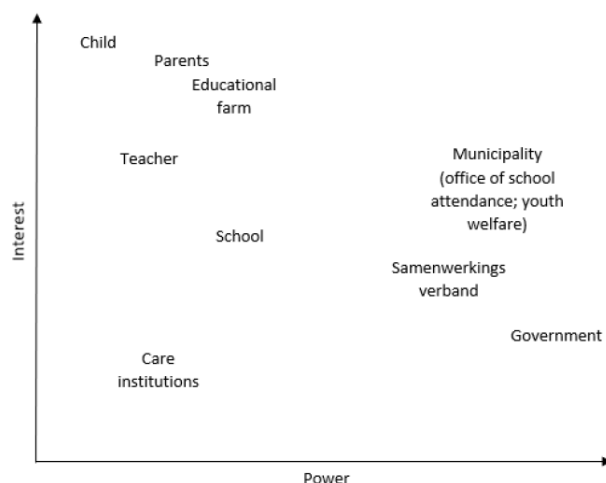
Het Samenwerkingsverband Passend Onderwijs Noord Kennemerland, Ronduit Onderwijs en Landzijde staan aan de wieg van het programma Buiten Gewoon Leren. Dit is een onderwijs-zorgarrangement dat gefinancierd wordt door zowel onderwijspartijen als zorgpartijen. Het programma kent verschillende varianten: de gediplomeerde docent is in dienst van de onderwijsorganisatie, of de boer (tevens gediplomeerd docent) ontvangt geld voor het lesgeven, maar is niet in dienst van een onderwijsorganisatie.

De partners die Buiten Gewoon Leren hebben opgericht hebben recentelijk gesproken met de Inspectie. Voor aanvang van het gesprek heeft de Inspectie verschillende documenten ontvangen (waaronder het kwaliteitsplan). Hoewel de Inspectie de partners complimenteerde met de zorgvuldige aanpak en de goede resultaten, werd duidelijk dat het programma (nog) niet voldoet aan alle wettelijke vereisten. De boerderij is géén onderwijslocatie in de zin van de wet en daardoor mag er géén onderwijsgeld worden ingezet. De Inspectie is nu formeel op de hoogte en denkt mee.

De partners zoeken oplossingen voor dit probleem door a) te onderzoeken of de docent/zorgboer (tijdelijk) in dienst kan komen van de onderwijsorganisatie en b) van de boerderijen mogelijk een nevenvestiging te maken van de onderwijsorganisatie. Daarmee komen ze tegemoet aan de eisen van de Inspectie. Daarnaast gaan ze proberen via de Ministeries de maximale ruimte in de wet- en regelgeving op te zoeken.

In **deelonderzoek 2** is specifiek naar samenwerking gekeken. De belangrijkste beperkingen voor samenwerking zijn: een huidig beleid dat onderwijs-zorgboerderijen niet toestaat, complexiteit in en gebrek aan financiering, de kloof tussen educatie en zorg, gebrek aan verantwoordelijkheid/management, lage eigen effectiviteit, en het ontbreken van flexibiliteit van het tijdsframe (als een kind niet meer past op school is er vaak haast geboden maar door de regelgeving is onmiddellijke actie vaak lastig).

Het 'power-interest diagram' (dat voor elke stakeholder duidelijk maakt hoeveel interesse er is in het onderwerp/thema, en hoeveel macht de stakeholder heeft, bijvoorbeeld om de situatie te beïnvloeden) in figuur 6 laat zien dat stakeholders met de grootste interesse de laagste power (macht) hebben, en vice versa. Dit staat een goede samenwerking in de weg. Hoewel de samenwerking coöperatief is omdat verschillende partijen hetzelfde doel voor ogen hebben, blijven de stakeholders erg individueel: ze hebben hun eigen expertise maar er is weinig overall management.



Figuur 6: Het power-interest diagram laat zien hoeveel 'macht' of mogelijkheden de stakeholders hebben, en hoeveel belang bij het thema

De twee boeren uit **deelonderzoek 4** werken op dit moment beneden de capaciteit en zouden meer kinderen willen ontvangen, maar lopen tegen financieringsvraagstukken aan. Er heerst angst onder de boeren dat scholen zich gaan ontdoen van de zorgplicht door kinderen uit de leerplicht te halen. Daarnaast lopen boeren aan tegen het feit dat samenwerkingsverbanden vaak een smalle visie hebben op wat onderwijs inhoudt, en dat ze zich verschuilen achter de financieringsmoeilijkheden.

In **deelonderzoek 6** is expliciet gekeken naar knelpunten onder stakeholders op meso- en macroniveau, zoals (oud-) bestuurders van samenwerkingsverbanden, een leerplichtambtenaar, onderwijs- en beleidsconsultants en een beleidsadviseur sociaal domein van een gemeente. Hoewel de stakeholders verschillende belangen hebben, lijkt er binnen deze groep consensus te zijn over de meerwaarde van onderwijs op de boerderij. Dat de onderwijs-zorgboerderij een vangnet kan zijn voor kinderen die tijdelijk uitvallen wordt breed gedragen, met name om absoluut verzuim te voorkomen. Er is draagvlak voor onderwijs op de boerderij als met name het onderwijs goed geregeld is, inclusief de expliciete doelstelling om re-integratie naar het onderwijs te bevorderen. Wanneer één van deze twee aspecten ontbreekt verdwijnt ook meteen het draagvlak. De stakeholders geven aan het onaanvaardbaar te vinden dat onderwijs verzorgd wordt door iemand die daar niet voor gekwalificeerd is; het kind ontwikkelt dan didactische achterstanden die lastig zijn in te halen.

Het belangrijkste knelpunt is dat onderwijs op de boerderij niet is toegestaan. Wel wordt gesproken over een 'schoolplicht' in plaats van een leerplicht, waarbij het kind dus in de klas moet zitten. Omdat de boerderij geen officiële onderwijsinstelling is kan het kind er per definitie niet ingeschreven staan. Het kind blijft ingeschreven bij de huidige school maar gaat er fysiek niet naar toe - terwijl de school wel eindverantwoordelijk blijft. De verantwoordelijke school heeft vaak geen onderwijzers beschikbaar die op een boerderij onderwijs willen of kunnen geven - terwijl het kind er qua niveau wel hoort. De zorgboer heeft vaak onderwijzers in dienst, maar het komt ook (sporadisch) voor dat docenten van de verantwoordelijke school worden ingehuurd voor het verzorgen van onderwijs op de boerderij.

De financiering van onderwijs op de boerderij is het tweede knelpunt voor alle betrokken partijen. Het onderwijs mag geen geld geven aan een zorginstelling zoals een boerderij. Dit mag het samenwerkingsverband al helemaal niet. Dit is een grote uitdaging voor alle betrokkenen. Er wordt zo creatief mogelijk met geldstromen omgegaan; alles gaat via omwegen. Dit maakt het erg complex.

Een derde knelpunt betreft de samenwerking. Volgens een bestuurder van een samenwerkingsverband is er sprake van samenwerking tussen gemeente en onderwijs, en tussen onderwijs en boerderij, maar is deze samenwerking verre van ideaal. Er is verschil in visie en belang, en er zit een gebrek aan regie bij de gemeente.

Het vierde knelpunt betreft het gebrek aan bewijs voor de effectiviteit van onderwijs op de boerderij voor de re-integratie van kinderen die tijdelijk uitvallen. De stakeholders geven aan twijfels te hebben over de effectiviteit van onderwijs op boerderijen voor de re-integratie naar het onderwijs en daarmee het reduceren van het relatief verzuim en het voorkomen van absoluut schoolverzuim. Tevens kijken verschillende partijen (onderwijs, jeugdzorg) op een eigen manier naar effecten. De jeugdzorg evalueert met name hoe het kind zich voelt en of de ouders tevreden zijn, en dus niet hoe het kind zich ontwikkeld heeft, zoals dat in het onderwijs wel geëvalueerd wordt. Dat er verschillende manieren zijn om naar effectiviteit te kijken betekent dat er vooral behoefte is aan een integrale samenwerking in plaats van een multidisciplinaire aanpak. Een integrale werkwijze is overigens makkelijker te realiseren in kleine gemeenten dan in grote gemeenten, omdat er in kleine gemeenten een beter overzicht is van kinderen met en zonder onderwijsvrijstelling.

Het laatste knelpunt betreft de Variawet. Deze wet biedt mogelijkheden om kinderen met een extra ondersteuningsbehoefte tijdelijk van passend onderwijs te voorzien wanneer ze vast lopen in het reguliere onderwijs. De leerplichtambtenaar geeft aan dat deze wet lang niet bij alle scholen of onderwijsinspecties bekend is. Volgens de leerplichtambtenaar worden niet van alle mogelijkheden van de Variawet gebruik gemaakt.

De ondernemers uit **deelonderzoek 7** ervaren meerdere knelpunten. Op financieel gebied zijn er knelpunten omdat een boerderij afhankelijk is van de zorggelden van gemeenten. Wanneer een gemeente beslist het onderwijsconcept te stoppen, is het uitbetalen van de leerkrachten niet meer mogelijk. Enkele boerderijen ervaren dat tarieven naar beneden gaan. Het aantal aanmeldingen van kinderen blijft wel stabiel. Vervoer is ook een veel voorkomend knelpunt. Wanneer de leerling een leerplichtonthefving heeft, is leerlingenvervoer niet meer mogelijk. Leerlingenvervoer is bovendien gekoppeld aan een BRIN-nummer. Snellere terugplaatsing is ook een knelpunt. Voor sommige leerlingen is het niet mogelijk om een passende plek te vinden. Hierdoor verblijven zij langer dan nodig op een boerderij. De leerlingen willen graag leren en hebben na een traject van maanden of jaren weer positieve energie: er moet dan direct een mogelijkheid geboden worden. Ook de langere wachttijden bij de GGZ vormen een knelpunt. Door de aanhoudende wachttijden blijven de kinderen lang op de boerderij. Gebrek aan enthousiasme van externe partijen kan ook een knelpunt vormen. Dit gebrek heeft onder andere te maken met de beeldvorming. Een boerderij wordt vaak omschreven als eindstation: het beeld is dat er leerlingen naartoe worden gestuurd wanneer er geen andere oplossing meer mogelijk is, en dat ze er niet meer weg komen. Ook is het lastig om docenten vast te houden binnen het onderwijsconcept. Onderwijs verlenen op de boerderij geeft weinig continuïteit. Dit is voor sommige leerkrachten moeilijk. Ook komen docenten op een boerderij met zorg in aanmerking, en niet iedereen wil dat. Het is moeilijk om voor elk niveau te beschikken over de juiste methodes. Wanneer scholen beperkt meewerken binnen het onderwijsconcept is het zoeken naar de juiste methode een knelpunt.

Ook uit **deelonderzoek 8** komen enkele knelpunten naar voren: de schotten tussen de disciplines zorg en onderwijs; het idee dat er geen onderwijsgeld naar zorg mag gaan; zelfstandige leerkrachten krijgen geen vergoeding als een kind ziek is; voor kinderen die naar het speciaal onderwijs gaan zijn geen budgetten beschikbaar bij het samenwerkingsverband; het vervoer van de leerlingen; teveel mensen betrokken bij multidisciplinaire overleggen (voor één kind); sommige kinderen die klaar zijn om weer naar school te gaan hebben nog niet genoeg sociale vaardigheden ontwikkeld; het vinden van een vervolgplek is lastig en kost veel tijd.

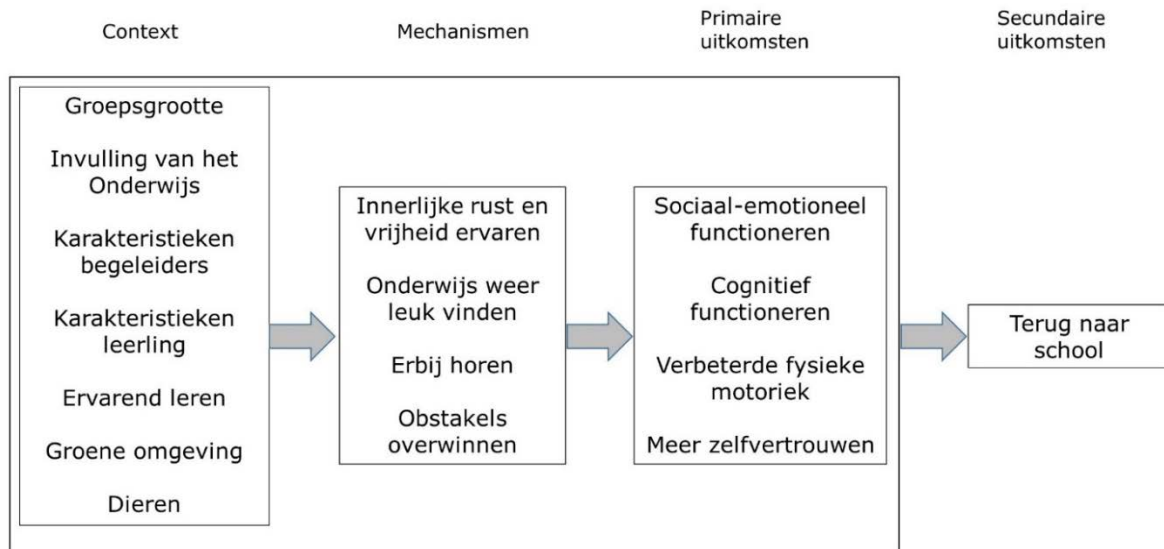
De geënquêteerde boeren uit **deelonderzoek 9** bevestigen het beeld van gebrek aan erkenning en een slechte samenwerking met het samenwerkingsverband als voornaamste knelpunten (veertig respectievelijk dertig procent).

Uit **deelonderzoek 10** komen vergelijkbare knelpunten naar voren: de complexe financiering is het grootste knelpunt. Tevens zijn er niet altijd docenten beschikbaar met de vereiste expertise en ervaringen om de leerlingen te begeleiden op een boerderijsetting. Ook gaat het soms heel goed met het kind, maar bijvoorbeeld door een onstabiele thuissituatie ineens even niet, waardoor het niet altijd mogelijk is om het traject af te ronden, terwijl de leerling wel de capaciteiten daarvoor heeft.

Deelonderzoek 11 laat zien dat de onderwijs-zorgboerderij niet erg bekend is. In het onderzoek zijn 130 Nederlandse gemeenten benaderd. Zestig van hen hebben gereageerd: slechts negen zijn bekend met het concept onderwijs-zorgboerderij (in het onderzoek werd gesproken over 'onderwijs-zorgboerderij') (zie Bijlage 3). Veel gemeenten beantwoordden de vraag naar bekendheid met het concept met de wedervraag: 'wat wordt er onder verstaan'? Sommige gemeenten dachten een onderwijs-zorgboerderij te kennen maar verwezen vervolgens door naar een NME-centrum of educatieboerderij. Van de tien provincies die zijn benaderd, denken er vier dat onderwijs-zorgboerderijen hetzelfde zijn als een educatieboerderij: drie provincies zijn onbekend met het concept. Een medewerker van een gemeente zegt: *"Het klinkt alsof de onderwijsboeren er zelf ook nog niet helemaal uit zijn wat ze doen. Het is dan lastig te verwachten dat wij dat wel doen."* Vervolgens komt ter sprake wat er volgens haar verbeterd kan worden aan de onderwijs-zorgboerderijen. *"Het zijn eigenlijk twee problemen; het imago en de identiteit van de onderwijs-zorgboerderijen. De boerderijen onderling zitten duidelijk nog niet op een lijn wat ze willen aanbieden en uitdragen. De kwaliteitseisen waar de boerderij aan moet voldoen is onduidelijk en niet bekend voor vele onderwijs-zorgboerderijen en voor gemeenten. De onderwijs-zorgboerderijen geven aan dat zij niet herkend worden. Het probleem is dat hun imago niet geheel omvattend is en duidelijk beschrijft wat zij aanbieden. Een ander probleem wat zij aanhalen is erkenning. Iets wat sterk gelinkt is met herkenning maar ook zeker te maken heeft met de identiteit van de onderwijsboeren."*

4 Theoretische onderbouwing

We hebben op basis van de verschillende deelonderzoeken een conceptueel raamwerk ontwikkeld over waarom de onderwijs-zorgboerderij een mogelijke oplossing is voor kinderen die (tijdelijk) niet naar school gaan. Zie figuur 7. Dit raamwerk bestaat uit drie elementen: context, mechanismen en (primaire en secundaire) uitkomsten. De *context* beschrijft de verschillende aspecten die kenmerkend zijn voor de onderwijs-zorgboerderij. *Mechanismen* gaan over de werkzame kernen die de uitkomsten van onderwijs op de boerderij kunnen verklaren. *Uitkomsten* laten zien waar onderwijs op de boerderij uiteindelijk in resulteert. Hieronder zijn de drie componenten van het conceptueel raamwerk uitgewerkt.



Figuur 7: Conceptueel raamwerk dat de context, de mechanismen en de uitkomsten van de onderwijs-zorg boerderij in kaart brengt

4.1 Context

4.1.1 Groepsmaat

Uit deelonderzoek 9 blijkt dat het aantal leerlingen varieert van één tot ruim honderd per onderwijs-zorgboerderij. Enkele uitzonderingen daargelaten gaat het doorgaans om groepen van enkele leerlingen, tot niet meer dan vijftien à twintig. Deelonderzoeken 3 en 12 suggereren dat de gewenste groepsmaat afhangt van de problematiek van de leerlingen, maar ook de activiteiten en de aanwezige begeleiders en onderwijzers zijn belangrijke factoren.

4.1.2 Invulling van het onderwijs-zorgarrangement

Uit deelonderzoeken 4 en 5 blijkt dat kinderen die na uitval op een onderwijs-zorgboerderij terecht komen, vaak al een lang traject achter de rug hebben. In het begin ligt de nadruk van het onderwijs-zorgarrangement dan ook vooral op het kind de plek in de groep leren vinden, en het meehelpen met de dagelijkse bezigheden van de dagbesteding. Daarna wordt langzaam met onderwijs gestart. De focus ligt vervolgens op het bijhouden van de basisvakken, en er wordt vooral aandacht gegeven aan de persoonlijke ontwikkeling van het kind. Het is dan ook op dit gebied dat men de grootste veranderingen merkt bij de kinderen. Het gaat om persoonlijke groei, in het bijzonder op het gebied van sociaal-emotioneel functioneren. Kinderen kunnen zich op hun eigen tempo ontwikkelen op de

onderwijs-zorgboerderij, omdat het onderwijs in de onderwijs-zorgarrangementen ondergeschikt is aan de zorg.

4.1.3 Karakteristieken begeleiders

Uit deelonderzoek 3 blijkt dat met name de aanwezigheid van een docent met lesbevoegdheid, de persoonlijkheidskenmerken van de begeleider en de relatie met de begeleider belangrijke randvoorwaarden zijn voor onderwijs op de boerderij.

4.1.4 Karakteristieken leerling

Veel van de kinderen uit deelonderzoeken 4 en 5 hebben ernstige gedragsproblemen, ontwikkelingsstoornissen of trauma's, die zowel internaliserend als externaliserend tot uiting kunnen komen. Veel voorkomende diagnoses en problematieken onder de kinderen op de boerderij zijn een Autisme Spectrum Stoornis (ASS), Attention Deficit Hyperactivity Disorder (ADHD), Oppositional Defiant Disorder (ODD), Post-Traumatic Stress Disorder (PTSD), disharmonisch profiel (een verbaal/performance kloof), Licht Verstandelijke Beperking (LVB), dyslexie, dyscalculie, gescheiden ouders, verlies van een dierbare, gepest worden, hechtingsproblematiek, faalangst, een laag zelfbeeld en trauma's (waaronder mishandeling en misbruik). De meeste kinderen hebben een combinatie van bovengenoemde diagnoses en problemen. Dat maakt de doelgroep moeilijk te hanteren.

4.1.5 Ervarend leren

Uit deelonderzoeken 3, 4 en 5 blijkt dat de kinderen ongemerkt veel kunnen leren door middel van ervaring / ervaringsleren. De kinderen zijn niet alleen op natuurlijke wijze educatief bezig, maar krijgen ook inzicht in het eigen gedrag. Daarnaast blijkt uit deelonderzoek 3 dat een authentieke leeromgeving zorgt voor betekenisvol, contextgericht en ervaringsgericht onderwijs, waardoor leerlingen de relevantie van het geleerde beter kunnen inzien en waardoor de motivatie van de leerlingen groeit.

4.1.6 (Groene) omgeving

Uit deelonderzoeken 3, 4 en 5 komt consistent naar voren dat de groene omgeving op de boerderij gestructureerd, rustgevend en kleinschalig is. De grote hoeveelheid fysieke ruimte is ook een belangrijke factor van de onderwijs-zorgboerderij.

4.1.7 Dieren

Er wordt gebruik gemaakt van verschillende elementen van de boerderij, waaronder de dieren. Op deze manier wordt leren weer leuk gemaakt. Overigens zijn niet alle kinderen geïnteresseerd in de dieren.

4.2 Mechanismen

Uit deelonderzoeken 1, 3, 4, 5, 8 en 9 komen verschillende mechanismen naar voren, die niet los van elkaar gezien kunnen worden. We herkennen de volgende mechanismen: innerlijke rust en vrijheid ervaren; onderwijs weer leuk vinden; erbij horen; leren op eigen tempo; obstakels overwinnen; en energie ontladen (zie ook figuur 7). We bespreken die nu gezamenlijk. Overigens valt op dat boeren en kinderen vergelijkbare mechanismen / elementen noemen.

Uit deelonderzoek 9 blijkt dat meer dan negentig procent van de boeren het helemaal eens is met de stelling dat individuele aandacht, veiligheid en vertrouwen en de afwisseling in leren en activiteiten belangrijke werkzame elementen zijn voor onderwijs op de boerderij. Voor de groene omgeving en de rustgevendende werking van dieren is dit percentage tussen de tachtig en negentig procent. De boeren

gesproken in deelonderzoeken 1, 4 en 5 geven aan dat het bieden van een leeromgeving met groen, rust en ruimte positief bijdraagt aan de ontwikkeling van het kind. De frisse lucht en de mogelijkheid tot bewegen bevorderen de concentratie van de leerling en dragen bij aan het langetermijngeheugen. Ook in deelonderzoek 7 is de ondernemers gevraagd wat volgens hen de kwaliteiten zijn van hun onderwijsconcept. Ondernemers stellen dat de omgeving op een boerderij een positief effect heeft op de ontwikkeling van de leerlingen. De boerderij is een veilige omgeving, met rust en weinig prikkels. Leerlingen ondervinden geen druk en er is altijd ruimte beschikbaar voor de nodige ondersteuning. Op een boerderij kan vaak meer maatwerk geleverd worden: er wordt constant gekeken hoe de leerling in elkaar zit en hoe de leerling weer gelukkig wordt. Docenten geven op een andere manier onderwijs. De kracht van de boer speelt een belangrijke rol: het gewoon doorgaan met de nodige werkzaamheden en de nuchtere instelling heeft effect op het gedrag van de leerlingen. Leerlingen op de boerderij kunnen zich ontspannen, ze kunnen ontladen en er komt weer ruimte in hun hoofd om te leren en eventueel terug te keren naar school. Bovendien krijgen leerlingen op de boerderij de mogelijkheid om taken en werkzaamheden zelfstandig uit te voeren. Hierdoor krijgt een leerling zelfvertrouwen.

Uit deelonderzoek 3 blijkt dat leerlingen door de diversiteit aan omgevingen ook de mogelijkheid krijgen om zich terug te trekken. Dit kan als herstelmaatregel dienen voor de leerling en het vergroot de concentratie. Tegelijkertijd bieden de fysieke omgeving en de activiteiten ook letterlijk de ruimte om energie te ontladen. De leergierigheid van kinderen wordt geprikkeld, en ze gaan onderwijs weer leuk vinden. Uit deelonderzoeken 4 en 5 komt naar voren dat kinderen zich op de boerderij ontwikkelen door de ruimte en tijd voor het leren op eigen tempo, de acceptatie-cultuur en het werkgeluk van het betrokken personeel. Samen vormen deze aspecten de veiligheid en vertrouwdheid die kinderen nodig hebben om zich te ontwikkelen.

Voor de boeren van beide boerderijen uit deelonderzoek 4 is het van groot belang dat de kinderen zich thuis voelen, met een blij gevoel komen en met een blij gevoel naar huis gaan. Kinderen worden geaccepteerd zoals ze zijn en ze leren dat het oké is om boos of gefrustreerd te zijn, zolang ze manieren vinden om daarmee om te gaan. Ook merken ze dat het oké is om fouten te maken, zolang ze daarvan leren. Vooral voor ernstig faalangstige kinderen kan dit een verademing zijn. Ze leren dat ze zichzelf mogen zijn. Deelonderzoek 5 laat zien dat dit bijdraagt aan het overwinnen van obstakels, zoals het duidelijk aangeven van grenzen aan andere kinderen.

Wat de kinderen uit deelonderzoek 4 het meest waarderen aan de onderwijs-zorgarrangementen zijn de rust en de ruimte die ze op de boerderij ervaren. Daarnaast waarderen de kinderen het gezelschap van mens en dier; de dieren hebben een rustgevende werking op de kinderen, de begeleiders staan altijd voor ze klaar en de kinderen maken vaak nieuwe vrienden en waarderen het contact onderling. De rustige omgeving heeft daarnaast een positieve invloed op hun gemoedstoestand. Een kracht van de programma's onderzocht in deelonderzoeken 4 en 5 is de mogelijkheid om op eigen tempo te leren. Er zijn bijvoorbeeld kinderen die met boeken werken die, wanneer men puur naar de leeftijd van het kind zou kijken, 'onder het niveau' zouden zijn, maar op de boerderijen wordt gekeken naar het individu en in mindere mate naar 'waar het kind zou moeten zijn'. Uiteraard zijn er doelen, maar de kinderen werken allemaal op hun eigen tempo en wanneer een kind trauma's heeft overgehouden aan de tijd op school, wordt er altijd eerst een tijd ingelast om te kunnen 'landen'. Dan ligt de focus voornamelijk op zorg en dagbesteding. In deelonderzoeken 3 en 4 komt naar voren dat kinderen zich op de boerderij ontwikkelen door (1) de ruimte en tijd voor het leren op eigen tempo, (2) de acceptatie-cultuur (erbij horen) en (3) het werkgeluk van de begeleiders en docenten. Samen vormen deze aspecten de veiligheid en vertrouwdheid die kinderen nodig hebben om zich te ontwikkelen. Respondenten van deelonderzoek 8, tenslotte, geven aan dat 1) de persoonlijke begeleiding en aandacht, 2) de afwisseling van onderwijs en andere activiteiten, 3) de buitenomgeving en 4) de interacties met mens en dier belangrijke werkzame mechanismen zijn.

4.3 Primaire uitkomsten

De duur van het traject op de boerderij varieert van zes maanden tot drie jaar. Vaak is er een zekere transformatie te zien bij de kinderen.

4.3.1 Sociaal-emotioneel functioneren

Op het gebied van sociaal-emotioneel functioneren zetten kinderen grote stappen en ze leren op de boerderij om op een respectvolle manier met zowel groepsgenoten als begeleiders om te gaan. Ze gaan conflictsituaties beter hanteren en zijn over het algemeen rustiger in het contact met anderen. Kinderen geven onder andere aan minder te schelden, vaker met twee woorden te spreken, minder ruzie te zoeken en minder driftbuien te hebben. Kortom; de kinderen vertonen minder probleemgedrag sinds hun komst op de boerderij. Dit blijkt uit deelonderzoeken 4 en 5.

4.3.2 Cognitief functioneren

Op het gebied van cognitie geven zowel de kinderen en de volwassenen aan dat er weinig verandering te zien is. Dit blijkt voornamelijk uit deelonderzoek 4. Als er vooruitgang te zien is, is het vaak in één bepaalde metacognitieve functie, namelijk; reflecteren. Kinderen gaan meer toekomstgericht denken en verantwoordelijkheid nemen. Ze gaan zelf richting geven aan hun leven. Dat is op verschillende gebieden terug te zien, ook in het onderwijsproces. Docenten, ouders en boeren geven aan dat de kinderen zich na verloop van tijd vaak weer 'leerbaar' opstellen en dat dat voor sommige kinderen een hele grote stap is.

4.3.3 Gelukkiger

Ouders merken dat hun kinderen zich gelukkig(er) voelen sinds ze naar de onderwijs-zorgboerderij gaan. Op de boerderij voelen kinderen zich op hun gemak en ze ontspannen. Dit blijkt uit deelonderzoeken 4 en 5.

4.3.4 Verbeterde fysieke motoriek

Op basis van deelonderzoeken 4 en 5 concluderen we dat er een verbetering te zien is op het gebied van de motoriek. De kinderen 'komen meer in hun lijf'. Ze kijken anders uit hun ogen en lopen bijvoorbeeld weer normaal.

4.3.5 Meer zelfvertrouwen

Kinderen uit deelonderzoeken 4 en 5 geven aan dat hun zelfvertrouwen is gestegen, maar andere kinderen geven aan dat dit nauwelijks is veranderd. Dit onduidelijke beeld wordt bevestigd door ouders, docenten en boeren: zij geven aan dat het opbouwen van zelfvertrouwen veel tijd vraagt, maar dat het zelfvertrouwen wel degelijk langzaam stijgt naarmate een kind langer op de boerderij aanwezig is. Kinderen leren meer zelfstandig te zijn, niet alleen met onderwijsactiviteiten, maar ook met het aangeven van grenzen aan anderen.

4.4 Secondaire uitkomst: weer naar school

Uit alle deelonderzoeken blijkt dat het ultieme doel is dat alle kinderen uiteindelijk weer naar school gaan. Het weer naar school gaan wordt langzaam opgebouwd door middel van een re-integratie traject. Deelonderzoeken 4 en 5 laten zien dat de terugkeer naar school niet vanzelfsprekend is. In een enkel geval lukt het in één keer (sommige kinderen kunnen juist niet tegen een langzame wisseling), maar meestal gaan de kinderen een aantal weken of maanden zowel naar de boerderij als naar school. Vaak monitort een docent van de boerderij in het begin de overgang en is dan een aantal

uur per week aanwezig op school. De meeste kinderen stromen uit naar het onderwijs, maar het komt ook voor dat kinderen in behandeling gaan en niet terug kunnen in een schoolstructuur of uitstromen naar dagbesteding of de arbeidsmarkt.

In deelonderzoek 9 is aan onderwijscoördinatoren van vijf boerderijen gevraagd een overzicht te maken van de ontwikkeling van de leerlingen die de afgelopen anderhalf tot twee jaar zijn ingestroomd. Zij hebben de volgende zaken op een rij gezet: leeftijd en geslacht van de leerling; startdatum en reden van aanmelding; ontwikkeling van de leerling op de boerderij; en datum van uitstroom en vervolgplek. Deze gegevens zijn samengebracht in een tabel, die te vinden is in Bijlage 3. Het overzicht laat zien dat de problematiek van de leerlingen die naar de boerderij gaan ernstig en divers is, en dat het onderwijs soms handelingsverlegen is. Sommige leerlingen zitten al enige tijd thuis voordat ze naar de boerderij gaan. Bij meer dan 90% van de leerlingen leidt de plaatsing op de boerderij tot een positieve ontwikkeling: daarmee wordt bedoeld dat het kind op de boerderij vooruitgang heeft geboekt. Meer dan 70% van de leerlingen is uitgestroomd naar een vervolgplek – dat kan een school zijn, maar ook een behandelcentrum. Ruim de helft van de leerlingen is teruggekeerd naar (dezelfde of een andere) school.

Als onderdeel van deelonderzoek 9 is ook een enquête afgenomen. Ruim 95 procent van de boeren die deze invulden is het helemaal eens met de stelling dat leerlingen succeservaringen opdoen op de boerderij. Tussen de zestig en zeventig procent is het helemaal eens met de stellingen dat leerlingen weer tot leren komen en toekomstperspectief krijgen. 37 procent is het helemaal eens met de stelling dat leerlingen weer naar school gaan. Ruim de helft is het hier gedeeltelijk mee eens.

5 Strategieën ter versterking van de sector

Uit de verschillende deelonderzoeken zijn verscheidene samenhangende knelpunten naar voren gekomen die de ontwikkeling van de onderwijs-boerderijsector in de weg staan. Twee van de belangrijkste knelpunten vormen een 'catch-22 situatie': onderwijs-zorgboeren ervaren een gebrek aan (h)erkenning, waardoor de financiering moeilijk is – de moeilijkheden rondom financiering staan vervolgens de groei van het concept in de weg, wat (h)erkenning bemoeilijkt. De problemen rondom financiering hebben ook te maken met de 'schotten' tussen onderwijs en zorg, die een combinatie van beide moeilijk financierbaar maken. Tenslotte zorgen de schotten tussen onderwijs en zorg (o.a. door het grote aantal stakeholders) en het gebrek aan (h)erkenning (en daarmee samenhangend een gebrek aan vertrouwen) voor een moeizame samenwerking tussen de verschillende partijen. Die lastige samenwerking belemmert vervolgens ook de financiering.

Uit deelonderzoek 11 zijn een aantal mogelijke strategieën naar voren gekomen die de sector verder zouden kunnen helpen. Ten eerste is een duidelijke naam nodig, die ondubbelzinnig duidelijk maakt wat het concept onderwijs-zorgboerderij behelst. Meerdere onderwijs-zorgboerderijen gaven tijdens het onderzoek aan ongelukkig te zijn met de term onderwijsboerderij, die wij in eerste instantie hanteerden, en die de boeren zelf ook gebruik(t)en. Het vervangen van de naam onderwijs-zorgboerderij is/was nodig, omdat de term niet duidelijk is, en bovendien de lading niet volledig dekt (zie ook de box in sectie 1.1). Zoals één van de geïnterviewden uit deelonderzoek 11 stelt: "*Het is lastig ergens financiering voor te bieden als niet duidelijk is wat ze precies doen*". Of de nu gebruikte term onderwijs-zorgboerderij wel meteen duidelijkheid geeft is in dit onderzoek niet onderzocht. In deelonderzoek 11 kwam ook naar voren dat het wellicht verstandig is een naam te kiezen zonder het woord 'boerderij' erin, om associatie met een zorgboerderij te vermijden – bijvoorbeeld door meer aandacht te geven aan het studentgestuurde van het onderwijs. De voordelen van een boerderijomgeving zijn dan echter ook minder direct duidelijk.

Gelieerd aan het zoeken naar een passende naam is het belangrijk duidelijk te definiëren waar de sector voor staat, en om dat als gehele sector te doen. Onderwijs-zorgboeren weten voor zichzelf goed waar ze voor staan en ze hebben vaak een duidelijk persoonlijk doel en missie. Er zijn echter grote verschillen tussen de boerderijen en veel boeren zijn vooral individueel naar oplossingen aan het zoeken. De één spreekt bijvoorbeeld van zorg, de ander van educatie; op de ene boerderij wordt het onderwijs door een bevoegd docent gegeven, op de andere geeft de boer zelf les; en waar sommige boerderijen het liefst materiaal van de school gebruiken, doen anderen dat heel bewust niet. Deze verschillen maken het moeilijk een gezamenlijke visie – en daarmee samenhangend, een gezamenlijk imago - te creëren. Toch is het essentieel gezamenlijk naar buiten te treden, zodat het voor externe partijen duidelijk is wat een boerderij te bieden heeft. Een onderwijs-zorgboer verwoordt het als volgt: "*We moeten met één gezicht naar buiten treden. Voor omstanders zoals scholen moet het duidelijk zijn wat wij doen en waarvoor wij staan*".

Als duidelijk is wat onderwijs-zorgboerderijen doen, is het makkelijker kwaliteitseisen op te stellen en eventueel een landelijk keurmerk in het leven te roepen. Een keurmerk is een manier om de kwaliteit van het onderwijs te erkennen (en veilig te stellen). Hieraan kan een kwaliteitssysteem voor onderwijs, zoals dat al bestaat voor zorg en dagbesteding, worden gekoppeld. Ook kan het bijhouden van een 'trackrecord' van de positieve ontwikkelingen die plaatsvinden bijdragen aan de verdere erkenning van onderwijs-zorgboeren, regionaal en landelijk. In deelonderzoek 7 wordt geadviseerd dat onderwijs-zorgboeren, gemeenten en samenwerkingsverbanden de onderwijsinspectie en leerplichtambtenaar op de hoogte moeten houden van goede ervaringen met de onderwijs-zorgboerderij. Een goede naam moet opgebouwd worden en dat kan (voor nu) alleen door het delen van ervaringen. Het delen van positieve ervaringen kan ertoe leiden dat ook de inspectie milder wordt over onderwijs op de boerderij. Op deze manier kunnen boerderijen vertrouwen winnen bij gemeenten en overige externe partijen.

Het zoeken naar een geschikte naam, het definiëren van de mogelijke activiteiten die eronder vallen, en het delen van successen vraagt om samenwerking – er is immers onderlinge afstemming nodig. Dit kan door op regelmatige basis samen te komen, een coöperatie of vereniging te worden, en sociale media te gebruiken. Sociale media kan ook worden ingezet om meer bekendheid te genereren. Een website met een logo en eventueel een slogan kan ook helpen om eenheid uit te stralen. Door samen een landelijke coöperatie te beginnen wordt er voor zowel de onderwijs-zorgboeren als de betrokken instanties een helder platform gecreëerd, waar alle betrokkenen op terug kunnen vallen.

Naast samenwerking tussen onderwijs-zorgboerderijen is er ook betere samenwerking met andere partijen nodig. Hoewel de samenwerking steeds beter verloopt en externe partijen steeds enthousiaster worden, is een veelgehoorde klacht van onderwijs-zorgboeren dat de samenwerking met scholen, gemeenten en samenwerkingsverbanden moeizaam gaat. Voor alle partijen is het belangrijk vertrouwen te hebben in elkaars expertise. Meer communicatie tussen onderwijs-zorgboeren, scholen, samenwerkingsverbanden, gemeente en inspectie gaat daarbij zeker helpen. Het is van belang om hierbij meerdere externe partijen te betrekken. Ook enkele mini-conferenties in provincies organiseren kan in dat opzicht nuttig zijn. Betere samenwerking met scholen kan leiden tot het meer gezamenlijk vormgeven van het traject van de leerling. Door samen met de school en wellicht de ouders de overbrugging naar de onderwijs-zorgboerderij te bespreken wordt de leerling centraal gezet.

Uit deelonderzoek 1 en 6 komt naar voren dat er behoefte is aan nieuwe wetgeving die onderwijs op de boerderij toestaat. Er is behoefte aan ruimte voor een meer integrale aanpak; nu zitten er door de huidige wetgeving nog veel schotten tussen jeugdzorg, gemeenten en onderwijs. Passender wetgeving moet het voor alle partijen – met name samenwerkingsverbanden, gemeenten, inspecties en boeren – mogelijk maken om formeel contractuele afspraken te maken omtrent (de financiering van) onderwijs en zorg. Vanzelfsprekend ligt het veranderen van wetgeving niet in het directe bereik van onderwijs-zorgboeren. Door samen op te trekken, een sterke sector te creëren en meer als eenheid naar buiten te treden, zal het echter wel makkelijker worden om te lobbyen voor passender wetgeving. Daarnaast maakt het laten zien hoe het wel kan de weg vrij voor erkenning van deze nieuwe mogelijkheden.

Tenslotte, voor wat betreft de financiering kan het zinnig zijn een raamcontract te ontwikkelen dat in alle situaties toegepast kan worden. Daarnaast zijn er onderwijs-zorgboeren die positieve ervaringen hebben met het werken met offertes voor scholen. Hierin kan duidelijk worden omschreven wat een leerling gaat leren, ook om verwachtingen te managen. Er kan gebruik worden gemaakt van eindtermen, leerdoelen of competenties (afhankelijk waar een school mee werkt). Wellicht dat het ook mogelijk is om de onderwijs-zorgboerderij onder entree onderwijs te scharen, door diploma's of certificaten (gelinkt aan leerdoelen en/of kwaliteitseisen) uit te reiken.

De onderwijs-zorgboerderij als pilot?

De onderwijs-zorgboerderij is niet het enige initiatief voor thuiszitters. Er zijn allerlei plekken waar leerlingen die (tijdelijk) uitvallen terecht kunnen, maar op veel plekken is de combinatie van onderwijs en zorg lastig. Daarom is er vanuit de ministeries van Volksgezondheid, Welzijn en Sport, en van Onderwijs, Cultuur en Wetenschap een werkgroep samengesteld, die kijkt welke knelpunten er zijn voor onderwijs-zorgarrangementen en hoe die getackeld kunnen worden. Hun eerste stap is informatie ophalen uit het veld: ze hebben met Jan Hassink gesproken over de onderwijs-zorgboerderij, de successen en huidige knelpunten.

De werkgroep wil gaan werken met pilots die duidelijk moeten maken hoe onderwijs en zorg succesvol gekoppeld kunnen worden. Pilot projecten moeten professioneel zijn, een goede samenwerking hebben met het onderwijs en als doel hebben dan de leerling terugkeert naar school: dat sluit aan bij wat er in de praktijk gebeurt op de onderwijs-zorgboerderij. De PO raad (sectororganisatie voor het Primair Onderwijs) en het Nederlands Jeugdinstituut (NJI) willen daarom onderzoeken of de onderwijs-zorgboerderij als zo'n pilot kan worden gebruikt. Onder de indruk van het feit dat er meer dan 400 leerlingen naar de boerderij gaan willen twee medewerkers van de PO raad en het NJI onderwijs op de boerderij graag ondersteunen. Overigens staat er slechts een enkele onderwijs-zorgboerderij in het overzicht van 'initiatieven voor thuiszitters uit het programma ondersteuning passend zorgaanbod' van het ministerie van VWS.

6 Discussie en conclusie

6.1 Conclusie

Dit wetenschapswinkelproject had als doel 1) het in kaart brengen van de huidige situatie van onderwijs-zorgboeren; 2) het ontwikkelen van een theoretische onderbouwing - of conceptueel raamwerk - over waarom onderwijs op de boerderij een (on)mogelijke oplossing is voor kinderen die tijdelijk uitvallen uit het basis en voortgezet onderwijs; en 3) het identificeren van mogelijke strategieën ter ondersteuning van een sterke, geaccepteerde en professionele onderwijs-zorgboerderijsector.

De resultaten laten zien dat de huidige situatie van onderwijs-zorgboerderijen divers is. Er wordt geschat dat er rond de 54 onderwijs-zorgboerderijen zijn, maar aangezien niet alle onderwijs-zorgboeren in Nederland zijn ondervraagd is dit hoogstwaarschijnlijk een onderschatting. Er wordt onderwijs geboden aan leerlingen uit het basisonderwijs, uit het voortgezet onderwijs, uit het regulier onderwijs, uit het speciaal onderwijs, en aan leerlingen die helemaal niet op een school staan ingeschreven. Het aantal leerlingen varieert van één tot ruim honderd of zelfs meer per boerderij, maar gebruikelijk is een groep van enkele tot ongeveer twintig leerlingen. In de maand juni betrof het in totaal 296 leerlingen.

Veel van de kinderen die uitvallen op school hebben ernstige gedragsproblemen, ontwikkelingsstoornissen of trauma's die zowel internaliserend als externaliserend tot uiting komen. Veel voorkomende diagnoses en problematieken onder de kinderen op de boerderij zijn een Autisme Spectrum Stoornis (ASS), Attention Deficit Hyperactivity Disorder (ADHD), Oppositional Defiant Disorder (ODD), Post-Traumatic Stress Disorder (PTSD), disharmonisch profiel (een verbaal/performaal kloof), Licht Verstandelijke Beperking (LVB), dyslexie, dyscalculie, gescheiden ouders, verlies van een dierbare, gepest worden, hechtingsproblematiek, faalangst, een laag zelfbeeld en trauma's (waaronder mishandeling en misbruik). De meeste kinderen hebben een combinatie van bovengenoemde diagnoses en problemen en dat maakt de doelgroep moeilijk te hanteren.

Het onderwijs-zorgarrangement verschilt per onderwijs-zorgboerderij, zowel qua intensiteit en daginvulling, als met betrekking tot de aanwezigheid van gekwalificeerde docenten. Toch is er ook een groot aantal overeenkomsten: veel boerderijen maken gebruik van de buitenruimte en de eventuele dieren, er wordt veel geleerd in de praktijk, vaak is onderwijs maar een deel van de dagindeling, er wordt gewerkt met kleine groepen en persoonlijke aandacht, en een belangrijk doel is vaak om het plezier in leren en het zelfvertrouwen weer op te wekken.

Het conceptueel raamwerk dat wij hebben ontwikkeld beschrijft de context, mechanismen, en primaire en secundaire uitkomsten van de onderwijs-zorgboerderij. De context reflecteert de diversiteit van de onderwijs-zorgboerderij. Zo heeft de groepsomvang invloed op hoe het onderwijs vorm wordt gegeven, net als de specifieke kenmerken en achtergrond van de leerling en docent. Er komt naar voren dat het 'leren' breder is dan het opdoen van kennis, en dat het gaat om het reflecteren op gedrag, gevoelens en capaciteiten van de leerling. De groene omgeving op de boerderij wordt ook gewaardeerd omdat het letterlijk en figuurlijk de ruimte biedt tot ontplooiing. Deze context faciliteert verschillende mechanismen, zoals het feit dat kinderen innerlijke rust en vrijheid op de onderwijs-zorgboerderij ervaren, als ook op hun eigen tempo kunnen leren en het gevoel krijgen erbij te horen. Deze positieve ervaringen zien we terug in de resultaten van de onderwijs-zorgarrangementen, zoals een toename in het zelfvertrouwen en de leerbaarheid van het kind en uiteindelijk in een terugkeer naar het onderwijs.

De samenwerking met scholen, gemeenten en samenwerkingsverbanden is vaak complex. Dit komt met name omdat onderwijs op de boerderij officieel niet is toegestaan, de financiering van onderwijs en zorg complex is en het concept nog onbekend is. Dit zijn dan ook de belangrijkste knelpunten die stakeholders ervaren. Andere knelpunten zijn een slechte beeldvorming, slechte communicatie tussen stakeholders en bureaucratie, en boeren vinden het lastig om niet-passende kinderen toch te

weigeren. De ervaringen van het onderwijs op de boerderijen zijn positief en een grote groep kinderen stroomt daadwerkelijk terug naar het onderwijs, of naar een andere passende plek.

De diversiteit in de onderwijs-zorgboerderijsector maakt maatwerk mogelijk, maar staat heldere beeldvorming in de weg. Geadviseerd wordt om goed na te denken over een passende naam voor het concept, af te stemmen wat daaronder valt, en eventueel te denken aan een keurmerk voor de kwaliteit van het onderwijs. Meer communicatie naar buiten, zoals over positieve ontwikkelingen (via een website, sociale media), kan ook helpen voor meer (h)erkenning en vertrouwen in de sector. Dit vraagt om (betere) onderlinge samenwerking. Meer eenheid naar buiten zal ook helpen de samenwerking met externe partijen te verbeteren omdat duidelijker is wat de onderwijs-zorgboerderij is, en kan. In de samenwerking met scholen, gemeenten en samenwerkingsverbanden is behoefte aan meer ruimte voor een integrale aanpak; nu zitten er door de huidige wetgeving nog veel schotten tussen jeugdzorg, gemeenten en onderwijs. De wetgeving maakt onderwijs op de boerderij nu soms lastig, maar een duidelijker gezicht naar buiten zal het in ieder geval iets makkelijker maken om daar invloed op uit te oefenen.

6.2 Zwakke en sterke punten van het onderzoek

Dit onderzoeksproject kent verschillende sterke en zwakke punten die de interne en externe validiteit van de gepresenteerde onderzoeksresultaten beïnvloeden.

Alle deelonderzoeken hebben een eigen onderzoeksdesign, eigen methoden voor data-collectie en -analyse en eigen casussen. Het voordeel hiervan is dat er een breed beeld is ontstaan over de onderwijs-zorgboerderijsector. De betrouwbaarheid van de bevindingen worden versterkt door triangulatie van onderzoekers, onderzoeksmethoden en verschillende databronnen; met andere woorden, resultaten bevestigen elkaar en vullen elkaar aan.

Belangrijk om te vermelden is dat een aantal onderwijs-zorgboerderijen voor meerdere deelonderzoeken geselecteerd is voor de verzameling van de data. We hebben actief gebruik gemaakt van het netwerk van de leden van de begeleidingscommissie, zodat met name de studenten snel aan de slag konden voor hun veldwerk. Er is dus sprake van een selectie bias en het is aannemelijk dat onderwijs-zorgboeren uit het netwerk van de opdrachtgevers andere ervaringen hebben dan onderwijs-zorgboeren die geen bijdrage aan dit project hebben geleverd. De resultaten van dit project kunnen daarom ook niet direct gegeneraliseerd worden naar alle onderwijs-zorgboeren. De externe validiteit – de mogelijkheid om de data te generaliseren over personen, situaties en perioden – van de onderzoeksresultaten is daarom een kanttekening van het project.

De kracht van exploratief onderzoek is ook meteen het zwakke punt van het onderzoeksproject. Zo is er geen longitudinaal onderzoek uitgevoerd, waardoor de resultaten, ondanks de rijke bevindingen, als het ware een 'snapshot' blijven. Er kunnen dan ook geen conclusies getrokken worden over de causaliteit van waarom, hoe en voor welke kinderen en leerlingen de onderwijs-zorgboerderij terugkeer naar school faciliteert. De interne validiteit – de mate waarin een causale conclusie op basis van een studie is gerechtvaardigd – is in dat opzicht laag. Wel laten de onderzoeksresultaten een tamelijk positief beeld zien over de rol van onderwijs-zorgboerderijen als 'reboundvoorziening' voor kinderen die tijdelijk uitvallen. Bovendien kwamen veel deelonderzoeken tot vergelijkbare conclusies, bijvoorbeeld over wat kinderen vooral waarderen aan de onderwijs-zorgboerderij, en voor wat betreft de belangrijkste knelpunten.

6.3 Wetenschappelijk implicaties

De resultaten van het onderzoeksproject bieden verschillende aanknopingspunten voor vervolgonderzoek. Ten eerste is onderzoek nodig naar in hoeverre de resultaten reproduceerbaar zijn bij onderwijs-zorgboeren in andere regio's, bij voorkeur buiten het netwerk van de opdrachtgevers. Dit zou kunnen bijdragen aan de externe validiteit van de onderzoeksresultaten. Dit onderzoek heeft zich met name gericht op kinderen uit het basisonderwijs en er is dus meer onderzoek nodig naar leerlingen die tijdelijk uitvallen uit het voortgezet onderwijs. Het zou daarbij interessant om meerdere wetenschappelijke disciplines te betrekken, zoals pedagogische wetenschappers, om de ervaringen van kinderen verder in kaart te brengen, en beleidswetenschappers, om nader onderzoek te verrichten naar (mogelijkheden/knelpunten in) de regelgeving.

Prioriteit is om te begrijpen in hoeverre de onderwijs-zorgboerderij daadwerkelijk bijdraagt aan het reduceren van het relatief verzuim onder kinderen uit het basis- en voortgezet onderwijs. De aannames van het conceptueel raamwerk zijn uiteraard gebaseerd op empirisch onderzoek, maar ons onderzoek vormt zoals gezegd nog voornamelijk een 'snapshot'. Er is behoefte aan longitudinaal onderzoek waarin kinderen voor een langere tijd gevolgd worden. De voortgang zou kwantitatief gemeten kunnen worden, bijvoorbeeld door zelfvertrouwen te meten, net als (dagen tot) terugkeer naar school. De onderwijs-zorgboerderij is niet de enige 'reboundvoorziening' voor kinderen die tijdelijk uitvallen. Het zou interessant om zijn de resultaten van de onderwijs-zorgboerderij met betrekking tot het faciliteren van terugkeer naar school te vergelijken met andere reboundvoorzieningen.

Ook zijn nog veel vragen onbeantwoord gebleven over hoe knelpunten weggehaald kunnen worden om onderwijs-zorgboeren te helpen zich te professionaliseren tot een voor hen duurzame en effectieve sector. De onderwijs-zorgboerderijsector kan gezien worden als een complex systeem, bestaande uit verschillende partijen, met elk hun eigen organisaties en belangen. Dit vereist systeemdenken en een transdisciplinaire onderzoeksbenadering.

Tenslotte nog een meer specifieke suggestie voor vervolgonderzoek. Het profiel van de docenten die lesgeven is nog niet helder: Wat is hun achtergrond, is er een ideale (combinatie) van achtergronden, en kunnen werkzaamheden op de boerderij bijdragen aan differentiatie van het (soms toch wat eentonige) takenpakket van docenten in scholen?

6.4 Praktische implicaties

De resultaten van dit onderzoeksproject kunnen gebruikt worden als een 'blauwdruk' om andere onderwijs-zorgboeren, gemeenten, scholen en beleidsmakers te inspireren om onderwijs op de boerderij te verzorgen voor kinderen die tijdelijk uitvallen uit het basis- en voortgezet onderwijs. Het zal daarbij enorm helpen als de wetgeving rondom passend onderwijs wordt versoepeld, zodat (de financiering van) onderwijs op boerderijen is toegestaan. Dan wordt het voor onderwijs-zorgboeren, scholen, gemeenten, inspecties en samenwerkingsverbanden mogelijk om formeel afspraken te maken, waardoor het kind letterlijk eerder onderwijs krijgt – en dus de kans op absoluut verzuim kleiner wordt.

Wat de onderzoeksresultaten duidelijk suggereren is dat kinderen vaak te laat op de onderwijs-zorgboerderij terecht komen. Los van de knelpunten rondom financiering kunnen scholen, onderwijs-zorgboeren en gemeenten de communicatie nu al onderling verbeteren, zodat kinderen die dreigen uit te vallen eerder op de onderwijs-zorgboerderij kunnen worden opgevangen. Vertrouwen in elkaars expertise is daarin een randvoorwaarde. Vaak zijn scholen en inspectie niet op de hoogte van (de mogelijkheden van) de Variawet; die mogelijkheden kunnen door boeren en samenwerkingsverbanden beter bepleit worden bij scholen.

Laagdrempeliger: ons onderzoek laat zien dat er onbewust veel wordt geleerd door de leerlingen. Naast bijvoorbeeld taal en rekenen is dat omgaan met anderen, dierenverzorging, etc. Het zou goed zijn als leerlingen hier zelf meer grip op krijgen, ook om hun zelfvertrouwen een boost te geven. Leerlingen zouden iedere dag of iedere week een boodschap kunnen inspreken (in een app of een andere toegankelijke manier) om zo dit soort leer(ervaringen) vast te leggen. Als leerlingen (of hun docenten op school) dit terughoren kan dit bijdragen aan het vastleggen en benoemen wat ze leren.

7 Verder lezen

Er zijn verschillende – professionele, (semi-)wetenschappelijke en beleidsmatige – publicaties verschenen op het thema ‘thuiszitters’. Voor wie meer wil lezen, hierbij een lijstje met interessante literatuur.

- Binsbergen, M.H. van, S. Pronk, E. van Schooten, A. Heurter en F. Verbeek. 2019. **‘Niet thuisgeven. Schooluitval vanuit het perspectief van leerlingen’**. Amsterdam: Kohnstamm Instituut. Rapport 1030, projectnummer 20774.
<https://kohnstaminstituut.nl/rapport/niet-thuisgeven/>

Dit rapport bespreekt waarom leerlingen thuis komen te zitten. Het is een uitgebreid en goed onderbouwd rapport (op basis van literatuur en eigen onderzoek) met een uitgebreide samenvatting. Er wordt onderzocht welke problemen leiden tot thuiszitten. Het rapport weerlegt een aantal aannames over thuiszitters: *“Wij vonden voor de zuiver externaliserende gedragsproblematiek (oppositioneel en opstandig) geen hogere (maar zelfs lagere) kans op thuiszitten; juist voor meisjes een licht hogere kans op thuiszitten; voor internaliserende gedragsproblematiek een hogere kans op thuiszitten, geen indicaties dat een gebrek aan schoolmotivatie of cognitieve problemen bepalend zijn voor thuiszitten; dat ouderbetrokkenheid en sociaal kapitaal als termen niet weergeven wat thuis speelt (...); dat vaker gebukt gaan onder justitiële maatregelen wel naar voren komt, maar bij thuiszitters met name in beschermende zin”* (pagina 5). De onderzoekers zijn ook in gesprek gegaan met de leerlingen zelf. Hieruit blijkt dat ernstige thuisproblematiek prominent is bij thuiszitters, naast internaliserend intrapsychische problematiek. Vaak is er geen sprake van cognitieve problematiek. Op de basisschool ervaren leerlingen meer positieve aandacht en steun, daarom gaat het vaak mis bij de overgang naar het voortgezet onderwijs. Het onderzoek concludeert dat het belangrijk is dat scholen meer aandacht hebben voor de persoon en omstandigheden achter de leerling. Gedrag als verzuim moet een signaal zijn voor tijdige interventie.

- Nederlands Jeugd Instituut. 2013. **Onderwijs-zorgarrangementen: instrument voor samenwerking onderwijs en jeugdhulp**. Rapportage Kennispraktijknetwerk Onderwijs-zorgarrangementen. <https://www.nji.nl/nl/Download-NJi/Publicatie-NJi/Onderwijs-zorgarrangementen-instrument-voor-samenwerking.pdf>

Doel van deze notitie is een impuls te geven aan de (door)ontwikkeling van onderwijs-zorgarrangementen (deze notitie is van 2013), binnen de (transformatie) kaders van de wet passend onderwijs en de transitie van de jeugdzorg naar gemeenten. De notitie bespreekt de wetgeving passend onderwijs en de transitie naar de nieuwe jeugdwet, en de kansen die dat biedt voor het versterken van de relatie tussen onderwijs en jeugdhulp. Er wordt besproken wat onderwijs-zorgarrangementen zijn en wat onderliggende principes zijn. Ook komen verschillende varianten van onderwijs-zorgarrangementen aan bod. Als voorbeeld wordt ook genoemd: *“Herintegratie van thuiszitters in arrangementen waarin jeugdhulp en onderwijs samenwerken om een jongere een ritme aan te leren en andere vaardigheden die nodig zijn om naar school te gaan”* (pagina 19). Ook wordt gesteld: *“Vrijwel elk traject is gericht op terugkeer naar een reguliere plek op de school. Daarbij is de uitdaging dat de leerling onverminderd en onvertraagd de schoolloopbaan binnen een reguliere setting en zo thuisnabij mogelijk kan voortzetten. Dit is alleen mogelijk wanneer de (plaatsende) school nauw betrokken is bij het onderwijs-zorgarrangement”* (pagina 20). Tenslotte worden succes- en ontwikkelfactoren voor het werken met onderwijs-zorgarrangementen genoemd.

-
- Brief van de Minister van Volksgezondheid, Welzijn en Sport (Hugo de Jonge) en de minister voor Basis- en Voortgezet Onderwijs en Media (Arie Slob) aan de Voorzitter van de Tweede Kamer en Staten-Generaal. 30 oktober 2019. Betreft: **Voortgang onderwijs-zorg**. <https://www.rijksoverheid.nl/documenten/kamerstukken/2019/10/30/kamerbrief-over-voortgang-onderwijs-zorg>

Deze brief bespreekt zorg in onderwijstijd en geeft een update over de vorderingen om de volgende randvoorwaarden te realiseren: de systemen van zorg en onderwijs moeten zich aanpassen aan de ondersteuningsbehoefte van kinderen (niet andersom), de zorg in de klas moet goed georganiseerd zijn, het onderwijssysteem moet voldoende maatwerkmogelijkheden bieden en de ontwikkelingsmogelijkheden voor kinderen die zijn vrijgesteld van de leerplicht moeten goed zijn. Dit vraagt een domeinoverstijgende benadering waarin zorg en onderwijs goed met elkaar samenwerken. Drie strategieën komen aan bod: zorg in onderwijstijd, het versterken van regionale samenwerking, en onderwijs-zorgarrangementen. Voor die laatste strategie worden vijf maatregelen besproken: 1) huidige maatwerkmogelijkheden beter benutten; 2) meer mogelijkheden om af te wijken van de onderwijstijd; 3) flexibiliseren onderwijsmiddelen; 4) meer zorgvuldige vrijstellingsprocedure; en 5) ontwikkeling in een zorgomgeving. Bij 1) wordt gezegd: *"Het onderwijsstelsel biedt veel ruimte aan maatwerkmogelijkheden voor kinderen met een extra ondersteuningsbehoefte. Helaas worden deze niet altijd benut. Dit kan zijn omdat de mogelijkheden onvoldoende bekend zijn, de regels onduidelijk zijn geformuleerd of omdat bij twijfel vaak de voorzichtige keuze wordt gemaakt. Wij roepen scholen, samenwerkingsverbanden en zorg dan ook op om de bestaande ruimte aan maatwerkmogelijkheden in de volle breedte te benutten en om in het belang van het kind waar nodig de randen van het onderwijssysteem op te zoeken"* (pagina 6). Bij 3) staat: *"wij zien dat een te rigide benadering in de praktijk belemmerend kan werken om de samenwerking tussen het speciaal onderwijs en zorglocaties goed vorm te geven. Mooie lokale en regionale initiatieven waar gemeente, zorglocatie, school en samenwerkingsverband de handen ineen proberen te slaan om kinderen te helpen blijken vaak onhaalbaar omdat er geen onderwijsmiddelen ingezet mogen worden voor dit soort constructies. Daarom willen wij verder uitzoeken of en hoe financieringsmogelijkheden geflexibiliseerd kunnen worden om cofinanciering te vergemakkelijken. De flexibilisering zal betrekking hebben op activiteiten die bijdragen aan de toeleiding (terug) naar onderwijs of aan het behouden van kinderen voor het onderwijs. Te denken valt aan het beperkt inzetten van een leraar op een zorginstelling zodat kinderen kunnen wennen aan het ontvangen van onderwijs indien de stap (terug) naar school nog te groot is"* (pagina 7). Tenslotte wordt onder 5) genoemd: *"Indien kinderen desondanks zijn vrijgesteld van de leerplicht, verdienen zij het om zich optimaal te ontwikkelen, bijvoorbeeld op een zorgboerderij, thuis of op een kinderdienstencentrum. Wanneer kinderen zijn vrijgesteld van de leerplicht is en blijft het onderwijs niet verantwoordelijk voor het bekostigen en/of verzorgen van onderwijs"* (pagina 8).

- Movisie. 19 februari 2019. **Alternatieve voorzieningen bieden rust en ruimte**. <https://www.movisie.nl/artikel/alternatieve-voorzieningen-bieden-rust-ruimte>

Dit artikel gaat over OPaZ, een project van het ministerie van VWS dat thuiszittersinitiatieven onder de loep heeft genomen. Eén van de onderzoekers wordt gequote: *'Wat mensen zelf als passende hulp ervaren, is niet hetzelfde als wat 'het systeem' als passend ziet. Kinderen die in het onderwijs vastlopen, komen in een molen terecht van steeds weer andere oplossingen, speciaal onderwijs, dagbesteding, enzovoort. Als het niet lukt leren en ontwikkelen op gang te krijgen, komt het kind zwaar getraumatiseerd thuis te zitten. De alternatieve initiatieven proberen eerst kinderen weer rust te geven.'* En: *"Andere initiatieven zijn door de inspanning van ouders of hulpverleners tot stand gekomen en bevinden zich min of meer aan de randen van het formele onderwijs- en zorgsysteem. 'Deze initiatieven schuren met de formele systemen', zegt Van Houten. 'Het is geen onderwijs en geen zorg. Ze hebben te maken met verschillende regels en gemeenten. Er wordt gezegd dat binnen de regels veel kan, maar dat is niet de ervaring van de initiatieven."* Voor meer informatie over Ondersteuning Passend Zorgaanbod: www.opaz.info. OPaZ heeft ook een overzicht gemaakt van initiatieven voor thuiszitters. Daarop is een aantal onderwijs-zorgboerderijen te vinden.

-
- <https://onderwijsvanuitrechtenvanhetkind.jouwweb.nl/>

Website met columns van een ouder met een kind dat thuiszit, waarin hij of zij reageert op van alles wat er gebeurt rondom thuiszitters, bijvoorbeeld in de media

- Holter, N. & Bruinsma, W. 2010. **Wat werkt bij het voorkomen van voortijdig schoolverlaten?** Utrecht: Nederlands Jeugdinstituut. https://www.nji.nl/nl/DownloadNji/Wat-werkt-publicatie/WatWerkt_VoortijdigSchoolverlaten.pdf

Dit artikel biedt een overzicht van wat er inmiddels bekend is over werkzame werkwijzen bij het voorkómen van voortijdig schoolverlaten. De meest effectieve interventies voor de groep jongeren die dreigt voortijdig de school te verlaten zijn:

- Programma's die de schoolorganisatie en het klassenmanagement veranderen;
- Cognitieve gedragstherapie gericht op het aanleren van zelfcontrole en sociale competentie;
- Mentorinterventies, mits goed gestructureerd en voortdurend begeleid;
- Interventies waarin onder meer positieve beloningen worden uitgedeeld;
- Reboundvoorzieningen in het voortgezet onderwijs.

- Lubberman, Jos., Bergling, Lianne & Duysak, Suna. 2019. **Impuls thuiszittersaanpak: onderzoek naar het verhaal achter de cijfers van het Thuiszitterspact.** Regioplan. <https://www.regioplan.nl/wp-content/uploads/2020/02/19013-Eindrapport-Impuls-thuiszittersaanpak-Regioplan-5sept19.pdf>

Dit rapport gaat in op het verhaal achter de cijfers: voor hoeveel thuiszitters ligt er binnen drie maanden een aanbod van onderwijs en/of zorg? Wat maakt dat het wel of niet lukt om een passend aanbod te creëren? Eén van de conclusies is: *"Bijna de helft van de responderende samenwerkingsverbanden geeft aan dat ze minder dan de helft van de bij hen bekende thuiszitpopulatie een passend aanbod hebben kunnen doen. In hoeverre zij binnen drie maanden tot een aanbod kunnen komen, is daarbij niet helder. De ervaringen van de ouders laten zien dat het realiseren van een passend aanbod doorgaans meer doorlooptijd dan drie maanden vergt. Overigens constateren we dat het aanbod niet altijd duurzaam is: het is kwetsbaar voor overgangssituaties zoals de overgang van po naar vo".*

- Van der Steeg, M. & Webbink, D. 2006. **Voortijdig schoolverlaten in Nederland: Omvang, beleid en resultaten.** Centraal Planbureau. <https://www.cpb.nl/sites/default/files/publicaties/download/voortijdig-schoolverlaten-nederland-omvang-beleid-en-resultaten.pdf>

Dit artikel geeft inzicht in de aard en omvang van voortijdig schoolverlaten in Nederland, alsook in de private en maatschappelijke kosten die hiermee gepaard gaan. Voortijdig schoolverlaten leidt tot slechtere arbeidsmarktperspectieven voor jongeren en kan tot hogere kosten leiden voor de samenleving, bijvoorbeeld in termen van hogere criminaliteit en sociale uitkeringen. Of het Nederlandse beleid bijdraagt aan een vermindering van voortijdig schoolverlaten is niet bekend. Uit de buitenlandse empirische literatuur blijkt dat het voortijdig schoolverlaten kan afnemen door positieve financiële prikkels voor leerlingen, leraren of scholen. Ook zijn positieve resultaten gevonden van intensieve projecten waarin individuele mentoren (coaches) zijn toegewezen aan risicoleerlingen, specifiek gericht op de sociale ontwikkeling. De kenmerken van effectieve buitenlandse interventies kunnen als uitgangspunt dienen voor het ontwerp van kansrijke beleidsexperimenten in Nederland.

Bronnen

Binsbergen, M.H. van, Pronk, S., Schooten, E. van, Heurter, A. & Verbeek, F. 2019. Niet thuisgeven: schooluitval vanuit het perspectief van leerlingen: onderzoek naar thuiszitters. *Kohnstamm Instituut*. Online toegankelijk via: <https://kohnstammstituut.nl/wp-content/uploads/2019/12/1030-niet-thuisgeven.pdf>

Fashola, O.S. & Slavin, R.E. 1998. Effective dropout prevention and college attendance programs for students placed at risk. *Journal of Education for Students Placed at Risk*, 3(2), 159-183.

Holter, N. & Bruinsma, W. 2010. Wat werkt bij het voorkomen van voortijdig schoolverlaten? Utrecht: *Nederlands Jeugdinstituut*. Online toegankelijk via: https://www.nji.nl/nl/DownloadNJI/Wat-werkt-publicatie/WatWerkt_VoortijdigSchoolverlaten.pdf

Lubberman, Jos., Bergling, Lianne & Duysak, Suna. 2019. Impuls thuiszittersaanpak: onderzoek naar het verhaal achter de cijfers van het Thuiszitterspact. *Regioplan*. Online toegankelijk via: <https://www.regioplan.nl/wp-content/uploads/2020/02/19013-Eindrapport-Impuls-thuiszittersaanpak-Regioplan-5sept19.pdf>

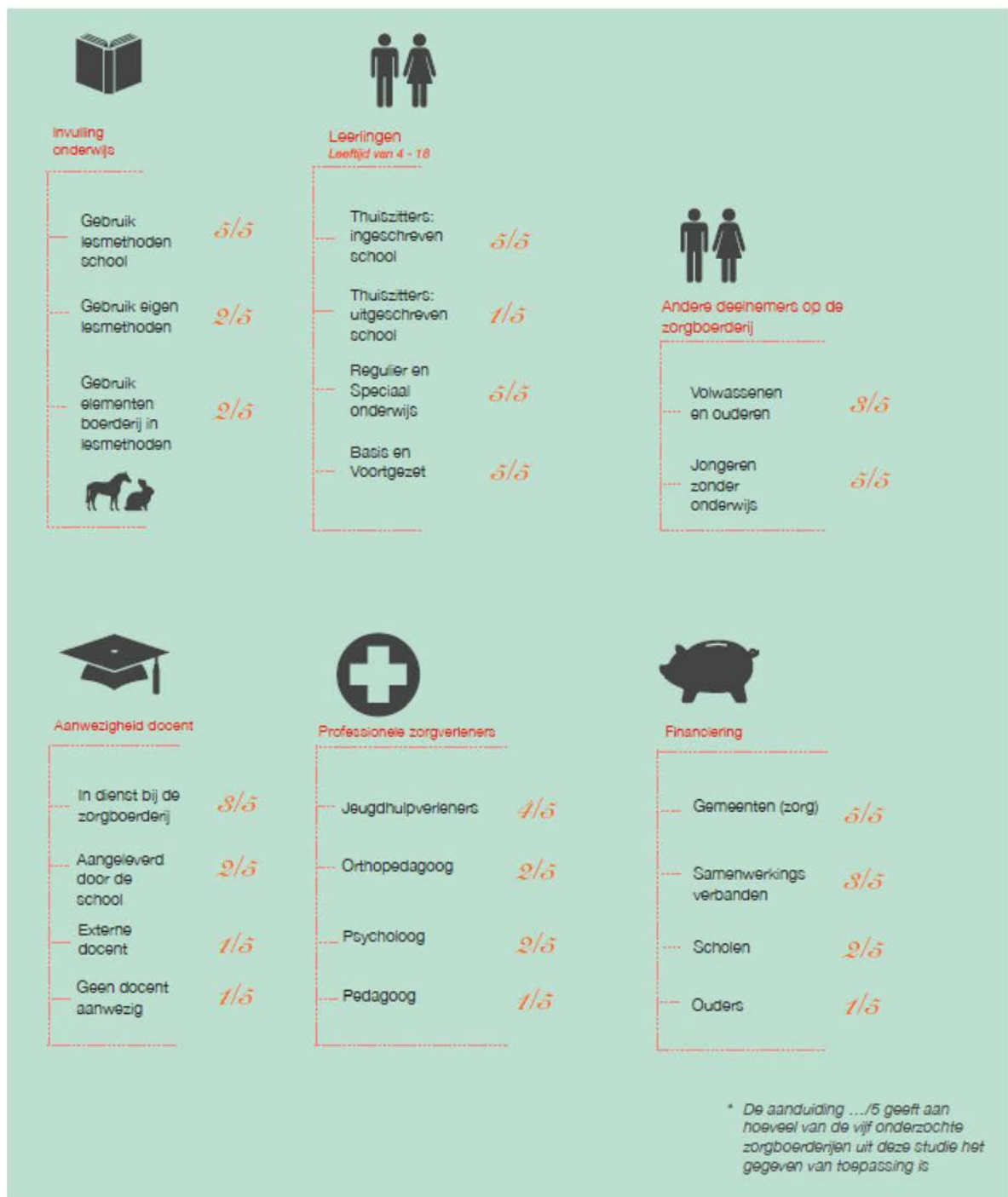
Messing, C., Kuijvenhoven, T. & Veen, D. van. 2006. Praktijkvoorbeelden: Reboundvoorzieningen in het voortgezet onderwijs. Antwerpen/Apeldoorn: *Garant*.

Onderwijsinspectie. 2020. Thuiszittersbrief januari 2020. Online toegankelijk via: <https://www.rijksoverheid.nl/documenten/kamerstukken/2020/01/30/thuiszittersbrief-januari-2020>

Onderwijsraad. 2016. Thuiszitterspact. *Brief ondertekend door de PO-Raad, VO-Raad en VNG*. Online toegankelijk via: https://www.poraad.nl/system/files/themas/passend_onderwijs/thuiszitterspact_13_juni_2016.pdf

Van der Steeg, M. & Webbink, D. 2006. *Voortijdig schoolverlaten in Nederland: Omvang, beleid en resultaten* (No. 107). *Centraal Planbureau*. Online toegankelijk via <https://www.cpb.nl/sites/default/files/publicaties/download/voortijdig-schoolverlaten-nederland-omvang-beleid-en-resultaten.pdf>

Bijlage 1 – Factsheets deelonderzoek 1



Onderwijs-zorgarrangementen op de onderzochte bedrijven

Samenwerkingen

		Zorgboerderij Case 1 2 leerlingen	Zorgboerderij Case 2 170 leerlingen	Zorgboerderij Case 3 12 leerlingen	Zorgboerderij Case 4 7 leerlingen	Zorgboerderij Case 5 20 leerlingen
Gemeenten	Aanmelding leerlingen	✓	✓	✓	✗	✓
	Financiering zorg	✓	✓	✓	✓	✓
Scholen	Een samenwerkingsverband	⌚	⌚	✓	⌚	⌚
	Individuele scholen	⌚ ✗	✓ ✗	✓ ✗	✗	✓
	Aanleveren docent	⌚ ✗	✓ ✗	✗	✗	✗
	Financiering onderwijs	⌚ ✗	⌚ ✗	✓	⌚ ✗	✓
Regionale organisaties	✓	✗	✓	✓	✓	
Federatie	✓	✓	✓	✓	✗	

-  Initiatief gestart
-  Samenwerking aanwezig
-  Geen samenwerking aanwezig
-  Zowel een samenwerking als geen samenwerking en geen initiatief gestart

Samenwerking tussen de onderwijs-zorgboerderijen en externe partijen

Bijlage 2 – Uitgebreidere beschrijvingen van een aantal onderwijs- zorgboerderijen

Beschrijvingen van de vijf boerderijen onderzocht in **deelonderzoek 1**

#	Geschiedenis	Onderwijs	Docenten en zorgverleners	Financiering
1	De boeren zijn dertien jaar geleden gestart met de boerderij. Vroeger waren er melkkoeien, maar die zijn inmiddels verdwenen. Tegenwoordig zijn er vleeskoeien, en paarden en pony's die ook worden ingezet bij therapieën. Ook zijn er kleinere dieren zoals geiten, kippen, honden en katten. Zowel kinderen als volwassenen met een hulpvraag komen op de boerderij. Al bij de opstart van de boerderij zagen de eigenaars dat zo'n 65 kinderen thuis zaten zonder onderwijs. Daarom zijn de eigenaren zeven jaar geleden begonnen met 'time out' op de boerderij voor deze jongeren die vastlopen op school en thuis zitten zonder onderwijs.	De school is leidend in de lesmethoden van het kind. De boeren bemoeien zich niet met het onderwijs, maar bieden alleen de ruimte waar het onderwijs door een leerkracht gegeven kan worden. De leerlingen hebben eerst een tijd geen onderwijs om volledig tot rust te komen, maar dit wordt langzaam uitgebreid vanaf een uurtje les, naar mogelijk een dagdeel of meer tijd per week. De boeren zijn verantwoordelijk voor het zorggedeelte, waar kinderen vaak één-op-één begeleiding ontvangen. De boerderij en de dieren worden voornamelijk ingezet bij het zorggedeelte, niet per se bij het onderwijs.	Er zijn wele docenten aanwezig, waarvan één betaald wordt door de ouders van het kind en waarbij ze op eigen initiatief op haar vrije dag naar de boerderij komt. De andere docent komt vanuit de school mee. Er zijn meerdere jeugdhulpverleners in dienst en een aantal sociaalpedagogische hulpverlening stagiaires.	Er is één leerling die onderwijs ontvangt; dit wordt gefinancierd door de ouders. Het stukje zorg wordt betaald vanuit Zorg in Natura.
2	De boerderij is opgezet als bedrijf nadat deze was overgenomen van de ouders van de boerin. In 2011 zijn ze begonnen met een bedrijfsplan en hebben zo financiering gekregen van de bank. Het doel van het onderwijs op de boerderij is om leerlingen uiteindelijk weer terug te krijgen op school. Ze bieden onderwijs op maat, ze kijken per kind waar het op dit moment is qua niveau en stellen dan een doel. Er zijn verschillende dieren op de boerderij, waaronder paarden, varkens, kippen, alpaca's en honden. Deze dieren worden ingezet bij een psychische hulpvraag, maar worden niet of nauwelijks gebruikt voor het onderwijs.	De verschillende dieren op de boerderij worden niet of nauwelijks ingezet bij het onderwijs, maar wel bij een psychische hulpvraag. In sommige gevallen krijgen de jongeren lesmethodes van school mee, die dan als leidraad dienen. In andere gevallen hebben de kinderen geen lesmethode van school en gebruiken de docenten van de boerderij eigen lesmethoden. In de toekomst willen ze toe naar één lesmethode. Op de boerderij wordt onderwijs op maat geboden, waarbij per kind een doel wordt gesteld aan de hand van het huidige niveau. Er wordt veel gefocust op rekenen, lezen en schrijven. De jongeren krijgen een halfuur of een uur per dag les in een klaslokaal. Examen worden aangevraagd via het BRIN-nummer van een andere school en gemaakt op de boerderij. Op deze manier kunnen leerlingen deelcertificaten halen. De lengte van het leertraject per kind is verschillend en kan variëren van een paar weken tot een paar jaar. De boerderij en school overleggen samen of het kind terug kan naar school.	Er zijn zeven docenten aanwezig: hiervan zijn zes docenten in dienst van de boerderij en één docent komt vanuit de school mee. Er zijn drie orthopedagogen, een psycholoog en een aantal hulpverleners met diverse gerelateerde HBO-opleidingen.	Er wordt gefinancierd vanuit de gemeente. Samenwerkingsverbanden en scholen betalen niet voor het onderwijs. Ook is er een ANBI-stichting (Algemeen Nut Beogende Instelling) waarmee soms geld binnengehaald wordt via goede doelen.

#	Geschiedenis	Onderwijs	Docenten en zorgverleners	Financiering
3	De boerderij is gestart als individuele praktijk in 2004. Met een achtergrond in onderwijs en een stage in het buitenland bij een 'riding center', was het enthousiasme groot voor een andere vorm van onderwijs voor kinderen die niet in het reguliere systeem passen. Al snel had de leerplichtambenaar meerdere kinderen voor de praktijk. Door de groei van het bedrijf werd het aansluiten bij een belangenorganisatie nodig. Sinds 2013 is de praktijk een officiële boerderij. Er wordt ook paardentherapie gegeven. Naast paarden zijn ook honden, katten en kippen aanwezig.	De school is verantwoordelijk voor al het lesmateriaal en het beoordelen daarvan. De begeleiding op de boerderij helpt alleen met het door school geleverde lesmateriaal, ze geven zelf geen onderwijs. Wel wordt door hen begeleiding op sociaal en emotioneel vlak geboden. Ook maken alle leerlingen een weekprogramma, voor het inplannen van activiteiten, onderwijs, zelfredzaamheid onderdelen en groepsactiviteiten. Een alternatieve vorm van onderwijs die aangeboden wordt is onderwijs ter paard. Dit houdt in dat geleerd wordt met, op, over of rondom het paard. Daarnaast ziet de boerin positieve effecten op het cognitieve van de leerlingen wanneer die in beweging is op het paard.	Er zijn drie docenten aanwezig. Twee van deze docenten zijn in dienst van de boerderij en één docent heeft geen vast contract met de boerderij. Er zijn een pedagoog, orthopedagoog, psycholoog, speltherapeut en stagiaires met een gerelateerde HBO-opleiding aanwezig. Daarnaast werken ze samen met een GZ-psycholoog die behandelplannen opstelt.	De school is verantwoordelijk voor het onderwijsonderdeel en betaalt daarvoor. Ook het samenwerkingsverband betaalt een stukje. Het grootste gedeelte van de zorg wordt betaald uit de jeugdzorg. Vóór de transities in het onderwijs en jeugdzorg betaalden zowel de gemeente uit het leerplicht potje als de school van herkomst van de leerling.
4	De boerderij is dertien jaar geleden ontstaan vanuit de eigen ervaring binnen het onderwijs en het organiseren van dagbestedingen voor jongeren. De boeren signaleerden dat dagbesteding vaak niet aansloot bij bijvoorbeeld mensen met autisme of mensen die door sociale omstandigheden niet goed in hun vel zitten. Vanuit de overtuiging dat meer beleving en creatieve vorming in de buitenwereld ligt, is de boerderij gestart. Er werd gestart met dagbestedingen, activiteiten en logeerweekenden en langzaamaan ontstond daaruit de vraag naar doordeweekse opvang en activiteiten. Daarom is de boerderij begonnen met het begeleiden van educatieve vaardigheden voor jongeren. Op de boerderij zijn paarden aanwezig, maar ook kleinere dieren zoals geiten, kippen, honden, katten en reptielen.	Officieel wordt op deze boerderij geen onderwijs gegeven. Er is echter doordeweekse opvang van jongeren, aan wie wel educatieve vaardigheden wordt geboden. Deze jongeren staan ingeschreven op een school, maar er is weinig contact en samenwerking met de scholen, waardoor weinig lesmateriaal van scholen gebruikt wordt. Daarentegen gebruiken ze de boerderij als leermethode of helpen ze bij huiswerk. De boerderij wordt als leeromgeving ingezet, met een benadering die gericht is op de beleving. Voorbeelden hiervan zijn het voorlezen op een paard, het luisteren van een podcast of het rekenen met praktische elementen van de boerderij, zoals het berekenen van voer.	Er zijn echter geen docenten aanwezig. Wel zijn er jeugdhulpverleners aanwezig, de specificatie is onbekend.	Er is geen financiering vanuit scholen: alle financiering komt vanuit de zorg. Echter voor één kind wordt betaald door het samenwerkingsverband, omdat het kind via het onderwijszorgcentrum op de boerderij is gekomen.
5	De boerderij is in de basis een pedagogisch centrum en sinds 2010 ook een 'onderwijs-zorgboerderij'. De eigenaresse was docente op een cluster 4 school en zag met excursies naar de boerderij het positieve effect dat dit had op de leerlingen. De leerlingen waren tijdens deze excursies rustiger en extra begeleiding was niet nodig. Op basis hiervan heeft ze zich verder gespecialiseerd en verschillende opleidingen gevolgd. Vanaf het begin is het al een pedagogisch centrum, wat later is uitgebreid met allemaal extra producten, waaronder een onderwijs-zorg combinatie. Naast deze combinatie biedt het centrum ook dagbesteding en gespecialiseerde naschoolse opvang en	Op deze boerderij is een duidelijke scheiding tussen zorg en onderwijs, waarbij de boerderij er is voor het zorggedeelte. Het onderwijs wordt gegeven in een klaslokaal, waar weinig elementen van de boerderij gebruikt worden. De standaardverdeling in het klaslokaal is acht kinderen met drie begeleiders. Begeleiding kan in sommige gevallen ook individueel zijn. Sommige leerlingen nemen hun eigen lesmateriaal van de school mee, terwijl anderen een aangepaste methode krijgen van de docenten in dienst op het centrum. Het leerproces van de leerlingen is constant gericht op executieve functies. Alle leerlingen komen maximaal vijf dagdelen per week. Leerlingen zitten er variërend van drie maanden tot een jaar. Wanneer leerlingen er drie maanden zitten is het meestal een	Er zijn drie docenten aanwezig, deze zijn alle drie in vaste dienst bij de boerderij. Daarnaast zijn er tien jeugdhulpverleners met diverse gerelateerde diploma's.	De financiering komt vanuit de gemeente. In sommige situaties moet de school van de gemeente betalen, bijvoorbeeld wanneer men bezig is met het reïntegratieproces.

#	Geschiedenis	Onderwijs	Docenten en zorgverleners	Financiering
	paardentherapie. Naast paarden heeft het pedagogisch centrum andere dieren zoals geiten, kippen, alpaca's en honden.	time-out functie en zal de leerling ongeveer 20% zorg hebben en 80% onderwijs. Wanneer een leerling binnenkomt voor een jaartraject dan wordt het jaar verdeeld in periodes van tien weken. Waarin in de eerste fase, de wenperiode, de verhouding ongeveer 20% onderwijs en 80% zorg is. Daarna worden er elke tien weken evaluatiegesprekken gehouden en worden er nieuwe doelen opgesteld met de leerling		

Beschrijving van de twee boerderijen onderzocht in **deelonderzoek 4**.

Boerderij Leestensch Hof

- Paardenhouderij (Haflingers en Friezen)
- Sinds 2005/6 1 cliënt → boerderij. Sinds 2010 een klein groepje leerlingen: Onderwijs is vanuit de praktijk ontstaan (moeder bracht een jong kind en eigenaresse heeft onderwijsachtergrond)
- Sinds 2012 onderwijs-zorg programma Educpres (samenwerking verschillende partijen, waaronder gemeenten, onderwijsconsulenten, gedragswetenschapper): Speciaal voor 'thuiszitters' met ernstige gedragsproblemen
- Ecologische pedagogiek: Wisselwerking kind-opvoeder-omgeving
- Uitgangspunt is acceptatie en de principes van empowerment: in zijn/haar eigen kracht zetten. Competentiegericht
- Afstemming over het traject met het professionele netwerk rondom de deelnemer
- Gebouw voor dagbesteding en gebouw voor het onderwijs, ook een hok voor creatieve bezigheden waaronder houtbewerking
- Orthopedagogisch paardrijden (Equine Assisted Activities, EAA). Houding, zelfvertrouwen, communicatieve vaardigheden (lichaamstaal), paard als spiegel
- Buitenschoolse opvang tot 19:00, kinderen eten mee en spelen spelletjes in de rijbak
- Dagbesteding voor volwassenen + aantal oudere kinderen (15, 16) die beter aansluiten bij de volwassenen dan bij de jongere kinderen (tot ongeveer 12) van Educpres. Focus op zinvolle activiteiten en persoonlijke hulpvraag
- Dagbesteding en onderwijsgroep veelal gescheiden (eigen gebouwen voor pauzes, binnenactiviteiten, maar komen elkaar wel tegen tijdens dagtaken en buitenactiviteiten
- Woonzorgcomplex, ook logeer- en vakantieopvang voor kinderen. Ook om de ouders te ontzien. Vaste dagstructuur.

Om een beeld te schetsen van zowel de activiteiten op de boerderij als de ervaring van de participerende observatie heeft Lana Plug een aangepast fragment uit haar aantekeningen gedeeld:

"Hij vindt het nog een beetje gek dat ik erbij kom staan in de stal waar hij bezig is om het paard voor te bereiden voor het rijden, maar als ik een paardenborstel pak en hem help de vacht schoon te maken, is het ijs al snel gebroken. De begeleider laat ons alleen om iemand anders te assisteren en ik vraag hem hoe lang hij hier al komt en of het bevalt. Hij loopt al langere tijd op de boerderij, maar is pas sinds een paar dagen bij de onderwijsgroep ingestroomd. "Op school is er iets... fout gegaan", vertelt hij, maar hij benoemt het niet. De dag is nog jong, dus ik besluit er nog niet op door te vragen en in stilte borstelen we samen zijn lievelingspaard, Loret. "Kan jij manen vlechten?" vraagt hij. Ik vlecht wel eens mijn eigen haren, dus dan zal het met manen ook moeten lukken, denk ik bij mezelf en knik. Ik maak een kleine vlecht van de blonde haren van de beeldschone Haflinger die over de bles vallen en de rest van de manen vlecht ik in. Niet slecht voor een eerste keer, denk ik bij mezelf. Hij kijkt bedachtzaam naar het nieuwe kapsel. "Kan het nog iets netter, denk je?" Ik probeer het aan te passen, maar al gauw komt de paardencoach eraan en is het tijd voor het opzadelen en rijden. Ook twee andere jongedames staan klaar met een paard. Eenmaal in de rijbak stapt hij met behulp van een klein plastic trapje op het paard en houdt zich vast aan de riem met handvaten die om de buik van het paard is bevestigd. Hij is duidelijk nog een beginner, want de meiden mogen zelfstandig rijden en gebruiken de teugels. Ik

mag in de bak blijven om te kijken en net als ik hem wil vragen of ik hem mag fotograferen, vraagt hij mij of ik foto's van hem wil maken. "Jij denkt het, ik zeg het!" grapt hij en hij glundert als hij op het paard zit. Het paard van de jongen wordt aan een lange lijn gelegd en hij rijdt rondjes om de begeleider heen terwijl zij het touw vasthoudt. De dames rijden eromheen aan de buitenrand van de rijbak en krijgen hier en daar instructies voor een betere houding en kleine opdrachttjes om uit te voeren, maar werken voornamelijk zelfstandig. De jongen mag af en toe even in draf of galop en aan de ongemakkelijke bewegingen te zien is hij nog niet echt één met het paard, maar hij geniet er duidelijk van en oogt trots als een aap. De begeleider vraagt hem soms zijn handen in zijn zij, in de lucht of op zijn hoofd te houden om het iets spannender te maken en de balans te verbeteren. Hij volgt de aanwijzingen zonder moeite op en na verloop van tijd brengt de begeleider ze even in tilstand. "Als het paard doet wat je van haar vraagt, maar je haar altijd even bedanken!" oppert de begeleider. Hij buigt een beetje naar voren en legt zijn hand in de hals van het paard en aait haar zachtjes. Terwijl ik in de rijbak naar hem kijk, voel ik dat alle ogen op mij gericht zijn van de volwassen dagbesteders die ondertussen de stallen aan het mesten zijn en af en toe langsrijden met hun gevulde kruiwagens om deze buiten te legen. Het is mijn eerste dag hier en ze zullen zich wel afvragen wie ik ben en wat ik kom doen. Er komt een vrouw met het Syndroom van Down naast me staan en ze glimlacht naar me. "Hoog hè?" zegt ze, "Dat die kinderen dat durven... die paarden zijn zo hoog!" Ik knik en zo staan we samen een tijdje te kijken."

Pedagogisch Centrum D'n Hoef

- Onderwijs-zorg, dagbesteding en gespecialiseerde begeleiding met paard
- Start boerderij 2003, onderwijs kwam erbij in 2006 (eigenaresse zelf leerkracht basisonderwijs) begon met een vraag vanuit een ouder, 2010: onderwijs-zorgboerderij
- Onderwijs-zorg (time-out) programma: voor thuiszitters met gedragsproblemen, ontwikkelingsstoornissen of trauma's (scheiding, verlies), zowel preventief als curatief
- Dagbesteding (ook met onderwijs); verhouding zorg (80%) onderwijs (20%)
- Gespecialiseerde begeleiding met paard → ervaringsleren en AAI: Equithérapie. Paard als spiegel
- Naschoolse en vakantieopvang (voor basisschool kinderen die vanwege gedrag niet passen in reguliere BSO). Speciale groepen voor tieners
- Individuele begeleiding en thuisbegeleiding (ouder-kind begeleiding met paard en school- en huisbezoeken
- Teamcoaching voor onderwijs, zelfsturende teams en teamuitjes. Workshop en training 'inclusie in de groep' jeugdzorg (SKJ registerpunten). Vaktraining Interventie met het Paard (VIP) (SKJ registerpunten); versterken van executieve functies onder kinderen. Workshop en training 'paardvriendelijk lesgeven aan kinderen en jongeren met gedragsproblemen'
- Opleiding centred riding (goede houding, botstructuur, wervelkolom)
- Voltige; turnen op een paard
- Ecologische pedagogiek: wisselwerking mens en natuur en mensen onderling --> 'Natuurlijk leren' staat centraal
- Principe: één kind, één team → alle disciplines rond het kind verenigd, eenduidige aanpak
- Zorg op maat: Verschillende hulpvragen
- Landelijke omgeving, voedselbos, theaterzaal en muziekatelier
- Leerlingen kunnen een start maken met MBO dierverzorging niveau 1 en 2

Ook hier is een aangepast fragment uit Lana's aantekeningen geplaatst:

"Het is ijsig koud buiten en zowel de kinderen als de begeleiders bibberen en wrijven hun handen tegen elkaar of stoppen ze in hun jaszakken om ze warm te houden. "Vandaag zullen we een halfuur in de weer zijn in plaats van een uur, anders worden we te koud!" zegt de begeleider. Ik haal mijn camera tevoorschijn en merk dat het gevoel in mijn vingers langzaam verdwijnt. In mijn hoofd volg ik de weg terug naar binnen, door de huiskamer, naar het kantoor, naar mijn rugzak, waar op de bodem mijn gebreide handschoenen liggen. De rijbak wordt door middel van een touw in tweeën gedeeld waarbij de groep kinderen zich eveneens in tweeën splitst en aan beide kanten rond een paard verzamelt. Ik sta met drie kinderen en twee begeleiders om één van de Hafinger merries heen met een dekje om. "Vandaag gaan jullie in overleg zelf opdrachten verzinnen om uit te voeren!", vertelt de begeleidster vrolijk. "Er zijn materialen zoals pionnen voorhanden en het is aan jullie om een geschikte oefening te bedenken..." De drie kinderen kijken elkaar aan, terwijl ze zachtjes het paard aaien. "We kunnen een slalom bouwen?" oppert één van de kinderen. De rest knikt. "Dat is een goed idee!" Ze verzamelen een aantal pionnen en leggen ze in een rechte lijn achter elkaar met ruimte ertussen voor het paard om te manoeuvreren. "Ik heb een idee!" roept één van de kinderen. "We doen de slalom in stap en daarna maken we in draf het rondje af om weer in stilstand te komen bij de begeleiders." De andere kinderen stemmen in en de begeleider glimlacht. Om de beurt maken de kinderen het rondje. Eén van de

kinderen geeft aan het nog spannend te vinden om alleen te lopen en een ander kind biedt aan om het rondje samen te maken. De begeleider tikt me aan. "Wat de kinderen nog niet weten is dat deze oefening in verbinding staat met hun alledaagse leven.... Straks maken we het bruggetje, let maar op!" De jongen die het jongste van de drie is, heeft soms moeite om het paard onder controle te houden en probeert uit alle macht het paard uit stilstand te krijgen. Hier en daar vallen wat pionnen om tijdens de slalom, maar de kinderen hebben het duidelijk naar hun zin. Als iedereen meerdere rondjes heeft gemaakt komen we weer bij elkaar. Eén van de jongedames knuffelt ondertussen innig met het paard. "Jullie hebben zonder enige aanwijzing zelf een oefening bedacht en zelf jullie tijd ingedeeld! Goed gedaan jongens!" Zegt de begeleidster. "Als jullie thuiskomen na een dag op de boerderij of van een andere activiteit, kunnen jullie dan ook altijd iets bedenken om te doen?" De kinderen schudden met hun hoofd. "Nee, ik verveel me vaak..." zegt één van de meiden. "Deze oefening laat zien dat je altijd iets zinnigs kunt bedenken om te doen, vooral als je samen met anderen een plan maakt!" De kinderen knikken. "Ik hoop dat jullie, de volgende keer dat jullie je thuis vervelen, aan deze oefening terugdenken en herinneren dat het altijd mogelijk is om een nuttige activiteit te verzinnen en dat je dit niet altijd in je eentje hoeft te doen!" De kinderen glimlachen en aaien het paard. "En nu gauw naar binnen om op te warmen, jongens!" Ik stop mijn camera weg en wrijf in mijn handen. Wie weet herinner ik mij dit moment ook wel de volgende keer dat ik mij verveel..."

Bijlage 3 – Bekendheid met het concept bij gemeenten en provincies

Gemeente	(On)bekend met onderwijs-zorgboerderijen
Aaenhuize	-
Aalten	-
Achtkarspelen	-
Ameland	Onbekend
Alkmaar	Onbekend maar wel geïnteresseerd in het eindverslag
Amersfoort	Zeggen bekend te zijn maar dat zijn NME-centra
Apeldoorn	Bekend, maar hebben dit zelf niet in de gemeente
Baarn	-
Baarle-Nassau	-
Barneveld	Onbekend
Barendrecht	-
Beek	Onbekend
Beemster	-
Berg en dal	-
Bernheze	-
Best	Zegt bekend te zijn maar verwijst naar Klasseboeren (vergelijkbaar met NME-centrum)
Beuningen	Bekend
Beverwijk	-
Bloemendaal	-
Boekel	-
Borne	-
Boxmeer	-
Brummen	-
Bunnik	-
Buren	Bekend
Capelle aan de IJssel	-
Castricum	-
Cuijk	Onbekend
Culemborg	-
Deventer	Bekend
Deurne	-
De Büch	Onbekend
De Ronde Venen	Onbekend
Dinkelland en Tubbergen,	Onbekend
Doetinchem	Onbekend
Dongen	Onbekend
Dronten	-
Druten	-
Duiven	-
Ede	
Emmen	Onbekend
Epe	
Gennep	-
Gemhg	-
Geldrop-Mierlo	Onbekend
Goirle	-
Gulpen-Wittem	Onbekend
Haarlem	Onbekend
Halderberge	Onbekend
Hasselt	Onbekend

Gemeente	(On)bekend met onderwijs-zorgboerderijen
Hatterum	Onbekend
Heerenveen	-
Hilversum	Hij vroeg zich af wat een onderwijs-zorgboerderij is? Na meer informatie is hij niet bekend met onderwijs-zorgboerderijen.
Hillegom	Onbekend
Hollandse Kroon	Onbekend
Houten	Onbekend
Hulst	-
IJsselstein	-
Kampen	Hij vroeg zich af wat een onderwijs-zorgboerderij is. Na meer informatie is hij niet bekend met onderwijs-zorgboerderijen.
Katwijk	-
Krimpen aan de IJssel	Onbekend
Landgraaf	Doorverwijzing naar ROC en Vistacollege: die hebben een samenwerking met boeren.
Landsmeer	-
Lansingerland	Onbekend
Leeuwarden	Onbekend
Leidschendam-Voorburg	-
Leusden	Onbekend
Lisse	Wat versta je onder een onderwijs-zorgboerderij? Is dat een NME?
Lopik	Dat kennen wij niet, we kennen wel een aantal NME- centra.
Maassluis	Bekend
Meerssen	Onbekend
Midden-Drenthe	Onbekend
Middelburg	-
Midden Groningen	-
Moerdijk	-
Montferland	Onbekend
Molenlanden	Bekend. Care4You
Nijmegen	Bekend
Nieuwegein	-
Nissewaard	-
Neder Betuwe	-
Noord-Beveland	-
Noordoostpolder	Onbekend
Nunspeet	-
Oegstgeest	-
Oirschot	-
Oldenzaal	-
Overbetuwe	Bekend
Oude IJsselstein streek	Onbekend
Papendrecht	-
Pele maas	-
Pijnacker-Nootdorp	-
Purmerend	Bekend
Reimerswaal	Onbekend
Renkum	Onbekend
Rucphen	-
Scherpenzeel	-
Schiermonnikoog	-
S Hertogen Bosch	-
Simpelveld	-
Sluis	-
Stede Broec	-

Gemeente	(On)bekend met onderwijs-zorgboerderijen
Stein	-
T Diel	-
Texel	Onbekend
Terschelling	-
Teylingen	Onbekend
Terneuzen	Definitie van een onderwijs-zorgboerderij is onbekend. Na verduidelijking wordt er aangegeven dat er een onderwijs-zorgboerderij zit die gefinancierd wordt vanuit jeugd en onderwijsmiddelen.
Tholen	Onbekend
Tubbergen	-
Valkenburg	-
Vaals	-
Veenendaal	-
Velsen	-
Vijfherenlanden	-
Vlieland	Het eiland is te klein voor onderwijs-zorgboerderij
Voerendaal	-
Vught	Onbekend
Utgeest	-
Urk	Onbekend. Wil graag op de hoogte blijven.
Utrechtse Heuvelrug	-
Weert	Onbekend
Westland	-
Woudenberg	Onbekend
Woerden	Wat verstaat u onder een onderwijs-zorgboerderij? Suggereert een andere naam te creëren. Wel bekend met onderwijs-zorgboerderijen - niet met de naam.
Wijk bij Duurstede	-
Zandvoort	Onbekend
Zoetermeer	Onbekend
Zevenaar	Onbekend
Zutphen	-
Zwijndrecht	-

Provincie	(On)bekend met onderwijs-zorgboerderijen
Drenthe	-
Flevoland	Zeggen bekend te zijn, maar is programma Jong Leren Eten
Fryslan	Onbekend
Gelderland	Onbekend
Groningen	Bekend, maar doen er weinig mee
Limburg	Onbekend
Noord-Brabant	Stadsboerderij (Eijgentijds) die onderwijsgroepen ontvangt en waaraan ook een kinderopvang verbonden is ("Naar de boerderij") en een kinderopvang die direct aan een boerderij verbonden is ("Het Vrolijke Koetje")
Noord-Holland	Zeggen bekend te zijn met boerderij educatie
Overijssel	Bekend; jonglerenetenoverrijssel en boerderijeducatie Nederland
Utrecht	Onbekend
Zeeland	Bekend; EducatieboerderijenNederland
Zuid-Holland	-

Bijlage 4 – Door- en uitstroom op vijf onderwijs-zorgboerderijen

	Bedrijf 1	Bedrijf 2	Bedrijf 3	Bedrijf 4	Bedrijf 5
Aantal leerlingen	15	19	44	24	4
Leeftijd	9-15	7-14	6-21	6-12	11-13
Jongens (%)	73	50	41	96	75
Komend van regulier onderwijs (%)	0	Begin regulier, nu alleen speciaal onderwijs	87	29	33
Achtergrond	-	Autisme; Misbruik in gezin; Nieuwkomer; Depressie; PTSS; Hechtingsstoornis; OTS; ADD	Trauma; Autisme; Angst; Depressie; Faalangst; Multiprobleemgezin	Ernstige gedragsproblemen; Angst; Trauma; Hechtingsproblema tiek; Autisme; Problemen in thuissituatie	Agressie; Zelfbeschadiging; Weglopen thuis; Scheiding ouders; PDD-NOS; Faalangst; ADHD
Redenen voor aanmelding	Woede; Agressie; Concentratieproblemen; Faalangst; Overspannen	Woede; Agressie; Angst; Negatieve gedachten	Geen motivatie; Gepest worden; Suïcidaal; Agressie; Angst; Depressie	Woede; grensoverschrijden d gedrag; Geen motivatie	Overprikkeld; Weglopen school; Boosheid; Beperkt aandacht; Sexueel overschrijdend gedrag; Opsluiten op school
Tijdsduur traject	4 maanden – 2 jaar	2 maanden – 2 jaar	8 maanden - 2 jaar	6 maanden - 2 jaar	7 maanden - enkele jaren
Kind ontwikkelt positief (%)	100	100	91	92	100
Ontwikkeling op boerderij	Reguleren boosheid; Sociaal emotionele ontwikkeling; Zelfvertrouwen; Ontspanning; Zin in leren; Grenzen aangeven; Uiten van gevoelens; Accepteren van regels; Concentratie	Tot rust komen; Praten over problemen; Stabiliseren; Open staan om te leren / therapie te ontvangen; Doorontwikkelen met leren/toetsen enz.; Uitstromen naar school	Omgaan met regels; Contact maken; Vertrouwen; Ritme; Plezier in taken	Omgaan met woede; Zin in leren; Accepteren van regels; Socialer gedrag; Rust	Ontspanning; Leerplezier; Adempauze
Uitstroom (%)	50; veel speciaal onderwijs	94; speciaal onderwijs	68	75; speciaal onderwijs	50
<i>Uitstroom naar school (%)</i>	33; overig behandelcentrum	94	47; helft naar speciaal onderwijs	63; overig behandelcentrum	50



Wageningen University & Research
Wetenschapswinkel
Postbus 9101
6700 HB Wageningen
T (0317) 48 39 08
E wetenschapswinkel@wur.nl

www.wur.nl/wetenschapswinkel

De missie van Wageningen University & Research is 'To explore the potential of nature to improve the quality of life'. Binnen Wageningen University & Research bundelen Wageningen University en gespecialiseerde onderzoeksinstituten van Wageningen Research hun krachten om bij te dragen aan de oplossing van belangrijke vragen in het domein van gezonde voeding en leefomgeving. Met ongeveer 30 vestigingen, 6.500 medewerkers (5.500 fte) en 12.500 studenten behoort Wageningen University & Research wereldwijd tot de aansprekende kennisinstellingen binnen haar domein. De integrale benadering van de vraagstukken en de samenwerking tussen verschillende disciplines vormen het hart van de unieke Wageningen aanpak.

