

## HOOFDSTUK 1

# Onbewust bekwaam: de landbouw in het DNA van Almere

En waarom landbouw pas in Oosterwold tot expressie is gekomen

*Jan Eelco Jansma is deeltijdpromovendus aan Aeres Hogeschool Almere en onderzoeker aan Wageningen University & Research.*

### Onderzoeksgebied

*Het deeltijdonderzoek van Jan Eelco bij Aeres Hogeschool Almere richt zich op de praktijk van stedelijke planning. Wat betekent het voor de praktijk van stedelijke planning wanneer de kloof tussen landbouw en de stad overbrugd wordt? Dit vraagstuk onderzoekt hij aan de hand van een uniek experiment in stedelijke planning waarin geprobeerd wordt deze kloof weg te nemen: de wijk Oosterwold. In Oosterwold - gelegen tussen Almere en Zeewolde - wordt de stedeling boer, en de boer stedeling, want iedere inwoner van deze wijk moet op vijftig procent van zijn kavel voedsel produceren. Uiteindelijk wil Jan Eelco met zijn onderzoek bijdragen aan de vraag hoe stedelijke planning van toegevoegde waarde kan zijn voor gezondere en meer duurzame*

*en weerbare voedselvoorziening. Een vraag waar vele steden in de wereld mee worstelen.*

### Onderzoekstraject tot nu toe

*In 2018 begon Jan Eelco zijn onderzoek met de vraag waarom de praktijk van de planning van Oosterwold zo afwijkt van wat gebruikelijk is in Nederland en ook Almere. Om die vraag te kunnen beantwoorden heeft hij de planning van Almere vanaf het prille begin onder de loep genomen en geanalyseerd hoe er door de jaren over landbouw werd gedacht door de planners.*

### Vanaf hier verder

*Na de historische context van Almere en daarmee Oosterwold geschetst te hebben is hij eind 2019 begonnen met het tweede onderdeel van zijn onderzoek. Dat richt zich op de vraag hoe effectief de planning van Oosterwold is*

*voor het realiseren van lokale voedselproductie. Het is de ambitie van Oosterwold om in de toekomst tien procent van de voedselvraag van Almere te realiseren. Het zou het voedselsysteem van Almere weerbaarder maken. Als je uitgaat van die ambitie, welke opties heb je dan nog meer? Dit is een vraag die veel steden proberen te beantwoorden. Ze vragen zich af hoe je een weerbaarder voedselsysteem kunt creëren met lokale landbouw? Met Oosterwold draagt Almere en de regio daarmee weer bij aan het beantwoorden van vragen over voedselvoorziening en stedelijke weerbaarheid die in de hele wereld spelen.*

*Meer weten? [✉ janeelco.jansma@wur.nl](mailto:janeelco.jansma@wur.nl)*

Oosterwold, de nieuwe wijk die tussen Almere en Zeewolde verrijst, was het afgelopen jaar volop in het nieuws. De media hadden veel aandacht voor de *do-it-yourself* pioniers die daar aan hun dromen bouwen in weerwil van lange procedures, veranderende regels, wachtlijsten, onwillige bureaus, weerbarstige bureaucratie en plots stijgende grondprijzen. Minder aandacht gaat er steevast uit naar de echte smaakmaker van de wijk, dat iedere bewoner van Oosterwold ook stadsboer wordt. Wonen in Oosterwold betekent namelijk dat je vijftig procent van je perceel gebruikt voor voedselproductie. Voor de buitenstaander lijkt dit een wonderlijke ontwikkeling. Almere was toch die bedachte stad met allemaal ongeveer hetzelfde type rijtjeshuizen. Een stad met, net als iedere stad in Nederland, een scherpe begrenzing tussen stad en het agrarische achterland. Het lijkt alsof de planners van Oosterwold helemaal uit de bocht zijn geschoten met hun idee om de stedeling te laten boeren,

*Het lijkt alsof de planners van Oosterwold helemaal uit de bocht zijn geschoten met hun idee om de stedeling te laten boeren.*

om de grens tussen stad en platteland te laten verdwijnen! Is de landbouw in Oosterwold puur toeval, of zijn er elementen in de praktijk van de planners van Oosterwold die hebben bepaald dat landbouw de smaakmaker van deze wijk is geworden? Wat kunnen we daar dan van leren?

### 55 jaar Almere door een landbouwbril

Om bovenstaande twee vragen te beantwoorden heb ik de historie van de planning van Almere tegen het licht gehouden. Oosterwold staat niet op zich maar is nauw verbonden aan de historie van Almere en de Flevopolder. Ik begin mijn analyse van de planning van Almere in 1958 en eindig die in 2013 als Almere en Zeewolde de Intergemeentelijke Structuurvisie Oosterwold ondertekenen. In 1958 introduceert het Rijk verstedelijking als nieuwe opgave voor de jonge en deels zelfs nog niet ingepolderde Flevopolder. Tot die tijd stond de polder en haar dorpen vooral in dienst van de landbouw en haar agrarische gemeenschap. Nu moest de polder ook steden gaan herbergen om de woningdruk in de Randstad te ontlasten. In de periode 1958 - 2013 is er veel gebeurd in Almere, ik bekijk de planningspraktijk in die periode door een landbouwbril en belandt daarmee uiteindelijk in Oosterwold.

### Pionierende ingenieurs

Het waren de landbouw- en civielingenieurs van de Rijksdienst voor de IJsselmeerpolders (RIJP) die begin jaren zeventig de landbouw in het fundament van de stad plaatsten. Zij waren van mening dat een stad de functies wonen, werk, groen, recreatie en landbouw best gezamenlijk kon herbergen; zo deden ze dat ook in de rest van de polder. Dat ze daarmee flink afweken van stedelijke ontwikkeling in de rest van Nederland deerden hen totaal niet. Zij hadden het hier voor het zeggen en konden in relatieve vrijheid vormgeven aan hun polder. Bovendien gaven de landbouw en het groen structuur aan de stad die in die kale open polder moest verrijzen. De jonge sociaal wetenschappers van het Projectbureau Almere, een onderdeel van de RIJP die van 1972 tot 1984 aan de vorming van Almere werkten omarmden, de landbouw als een van de dragers van de buitenruimte van Almere. Hoewel de meeste Randstedelingen waren, sloot dit aan bij hun idee om van Almere een groene, milieuvriendelijke en gezonde stad te maken. Almere werd een stad voor en door haar bewoners. Zij haalden E. Howards Garden City van stal als inspirerend voorbeeld voor Almere. Daarbij paste volgens de planners de "alternatieve" landbouw die toen in opkomst was. Dit citaat uit een document uit 1978 spreekt boekdelen:

*Bij de gedachte aan een stad of stedelijk gebied zal men in het algemeen niet direct aan landbouw denken. De bewoner moet goed kunnen wonen, dichtbij kunnen werken en recreëren en daar waar de stad ophoudt, begint misschien iets wat landbouw heet. Deze landbouw ademt dan ook nog vaak iets van nog niet onder de voet (van de stad) te zijn gelopen. Op dergelijke plaatsen vertoont zich maar zelden een gezonde landbouw. Zo'n situatie moet in Almere worden voorkomen. De eenvoudigste aanpak is dan om in het stedelijke gebied van Almere zo weinig mogelijk landbouw te handhaven. Een dergelijke behandeling van de landbouw is echter niet terecht. De landbouw als eerste producent van voedingsmiddelen heeft een duidelijke betekenis voor de stedeling en mag derhalve niet als een restfunctie*

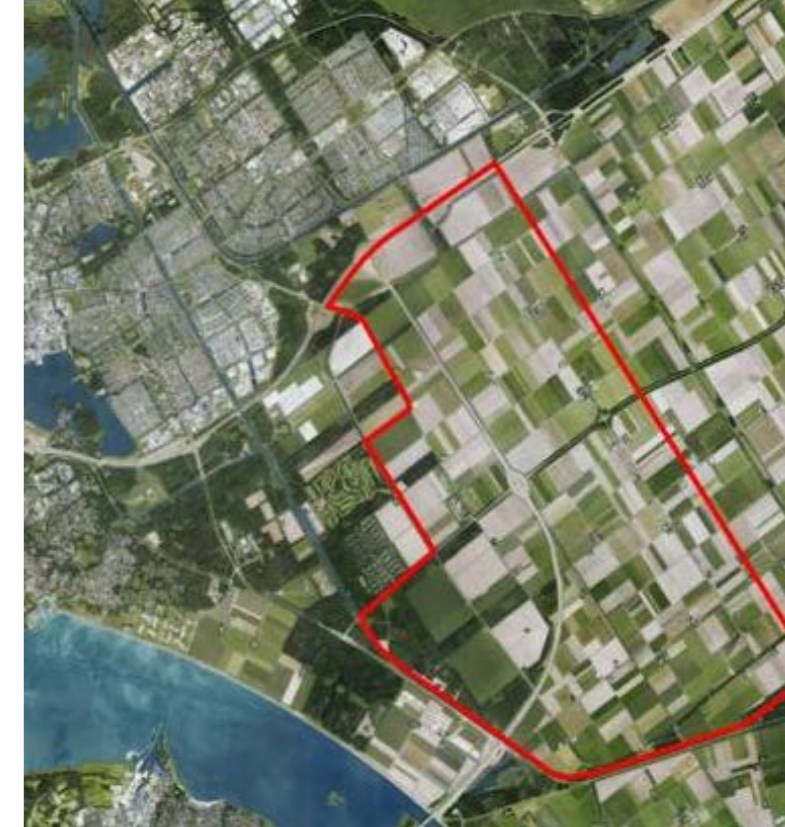
*worden behandeld. Integendeel zelfs, de landbouw kan een zeer positieve bijdrage leveren voor de stad Almere en verdient derhalve de nodige aandacht.*

*Werkdocument Landbouw in Almere, nu en straks, 1978*

### Terug in de toekomst

Almere was tot 1984 onderdeel van de RIJP, maar wordt in dit jaar formeel tot gemeente omgedoopt. Daarmee gaan de RIJP en het projectbureau deels op in het gemeentehuis. De ontwikkeling van de stad wordt nu onderdeel van een politiek proces. Onder invloed van de druk vanuit het Rijk om meer huizen te bouwen ligt de focus van de jonge gemeente al snel op expansie. Dat blijkt financieel aantrekkelijk, Almere wordt een grote bouwplaats waar het om grondexploitatie draait. Het zicht op het grote geheel verdwijnt naar de achtergrond en daarmee ook de ontwikkeling van de buitenruimte. Landbouw raakt al helemaal uit beeld en delen van Almere die voor landbouw waren bestemd worden zelfs geofferd aan nieuwe wijken. In de planning is geen plaats meer voor de landbouw.

Begin jaren 2000 dringt het besef in Almere door dat de snelle expansie een keerzijde heeft. Met de focus op kwantiteit heeft het aan kwaliteit verloren. En dan komt begin jaren 2000 ook nog het verzoek van het Rijk aan de stad om nog eens te verdubbelen in inwoneraantal. Het stimuleert de stad op zoek te gaan naar haar identiteit. Ondertussen heeft de generatie van RIJP en projectbureau plaatsgemaakt voor een nieuwe generatie planners. Onder leiding van wethouder Adri Duivensteijn en met nadrukkelijke inbreng van buiten Almere komen eerst de 7 Almere Principles en vervolgens het Almere 2.0 programma tot stand. Daarmee werd een nieuwe visie op de toekomst van de stad gelegd, maar wel één die nadrukkelijk teruggrijpt op de oorspronkelijke plannen uit de jaren zeventig. Het werd nu "mensen maken de stad". Duurzaamheid en groen komen weer hoog op de agenda. En de in die periode opkomende stadslandbouw, sluit daar naadloos op aan. Het is gewoon een moderne variant op de alternatieve landbouw uit de jaren zeventig. Deze ingrediënten konden in Oosterwold tot rijping



Bronvermelding: Foto Oosterwold | Gebiedsontwikkeling | Gemeente Almere  
<https://images.app.goo.gl/yjnUNb3NZKQjoCNY9>

*Zij waren van mening dat een stad de functies wonen, werk, groen, recreatie en landbouw best gezamenlijk kon herbergen; zo deden ze dat ook in de rest van de polder.*



komen doordat er geen druk van buiten was op de planners van deze wijk. Zij konden in relatieve vrijheid en afzondering aan Oosterwold werken. Als relatieve buitenstaanders brachten ze nieuwe inzichten mee en stonden ze ook open voor nieuwe kennis, zoals die van stadslandbouw. De financiële crisis had de huizenmarkt stilgelegd en de focus van Almere en het Rijk lag op de westkant van de stad. Er lag geen claim op de oostkant van de stad. Bovendien mochten de bewoners straks zelf het landschap van Oosterwold creëren via de stadslandbouw. Dat paste bij het *do-it-yourself*-karakter van de wijk en sloot mooi aan op de wens van de gemeente om de investeringen in het landschap vooraf zo laag mogelijk te houden. En daar waar de alternatieve landbouw uit de jaren zeventig nooit echt voet aan wal kreeg in Almere, is het met stadslandbouw in Oosterwold wel gelukt. Sterker nog, stadslandbouw is verankerd in de regels van het gebied.

*Zij konden in relatieve vrijheid en afzondering aan Oosterwold werken.*

### Koers hervonden

Ik vroeg me in het begin af of de planners van Oosterwold helemaal uit de bocht zijn geschoten met hun plan om (stads) landbouw en wonen te integreren in een wijk. Mijn historische analyse laat zien dat landbouw al vanaf het begin in het DNA van Almere besloten lag, maar pas met Oosterwold tot expressie komt. Met een leidende visie in de vorm van 7 Almere Principles en Almere 2.0, georganiseerde en beschermde vrijheid, het ontbreken van claims op het land en het openstaan voor nieuwe inzichten en kennis kon stadslandbouw doordringen in de planningpraktijk van Oosterwold. En wat hebben andere steden aan deze analyse van landbouw in de planningspraktijk

van Almere? Zoals geschetst is de relatie tussen Almere en landbouw bijzonder, maar niet uitzonderlijk. Veel steden hebben een historische relatie met hun agrarische achterland en op veel plekken in de wereld wordt agrarisch land rond steden geofferd. Het tot stand komen van Oosterwold vormt geen blauwdruk voor verandering in de stedelijke planning, de context waarin het tot stand kwam is namelijk uniek, onder andere door de crisis. Maar mijn analyse laat zien dat een verandering van planningpraktijk wel gefaciliteerd kan worden met leidende visie, vrijheid en door het creëren van ruimte voor externe kennis en nieuwe inzichten. Combineer dat met de wil en leiderschap vanuit de gemeente om de verandering te verankeren in beleid en daadwerkelijk uit te voeren, en een stad volgt een nieuwe koers. Of in dit geval hervindt het zijn koers.

Nu we begrijpen met welk ideaalbeeld op de relatie burger, stad, landbouw en voedsel Almere is ontworpen, kunnen we ook kijken vanuit welke rollen de diverse burgers van Almere in hun dagelijks leven met voedsel omgaan.

