

**TOEKOMST:
VOEDSELSYSTEMEN WAARIN MENSEN
PRODUCEREN EN DE OMGEVING BIEDT
WAT DAARVOOR NODIG IS.**



Beeld presentatie en uitnodiging



Foto: Guy Ackermans

FESTIVITEITEN RONDOM DE INAUGURATIE VAN **PROF ROGIER SCHULTE**



Exact 18 jaar na het behalen van zijn doctoraat, stond op 12 december jl. Rogier Schulte opnieuw op het podium van het auditorium van de Wageningen Universiteit. Dit keer voor zijn inauguratie als professor van de Farming Systems Ecologygroep. In zijn ceremoniële rede presenteerde hij met verve de visie en missie van deze onderzoeksgroep, die over de hele wereld onderzoek doet op geselecteerde agrarische bedrijven.

TEKST ROOS DE ADELHART TOOROP | BEELD UIT DE PRESENTATIE VAN ROGIER SCHULTE

Na de rede, die via de Weblectures van Wageningen UR* integraal te volgen en te zien is, was er volop aandacht voor boeren. Het netwerk van 'lighthouse-farmers' kwam bij elkaar om ervaringen uit te wisselen. Deze lighthouse farmers vormen de bakens om op te koersen richting 2050. En in een symposium 'Jonge boeren in de spotlight' zochten jonge boeren uit heel Europa samen met onderzoekers van de Farming Systems Ecology-groep naar onderzoeksvragen.

Lighthouses – bakens om op af te koersen richting 2050.

Dat boerenbedrijven moeten veranderen voor een duurzame toekomst zal niet verrassend zijn. Er zijn echter nu al boeren die vertrouwend op hun kennis en intuïtie radicaal andere systemen hebben ontwikkeld. Elf van dit soort boeren kwamen van over de hele wereld naar Wageningen voor het uitwisselen van ervaringen en

kennis, maar ook om hun gemene deler te ontdekken. Al is er op het eerste gezicht meer verschil dan gelijkenis, want elk van de lighthouses is divers en complex. De complexiteit zit vaak zowel in de productiemethoden als in de structuur van het systeem waardoor ze 'klaar zijn voor 2050'. De Letse lighthouse-farm is een goed voorbeeld. Dit bedrijf is zowel divers als complex, hoofd-en bijproducten vallen niet van elkaar te onderscheiden. Kijkend naar nutriëntenstromen is het een melkveehouderij met als bijproducten energie en vis. Kijken we naar de energiestromen, dan zien we een biogas-centrale met wat voedselproductie. De boekhouder zal echter een kaviaar-bedrijf herkennen in de cijfers. Maar een lighthouse-farm is niet per definitie high-tech: in Brazilië proberen ze natuurlijk woud te imiteren, niet alleen met oerbomen maar ook met fruitbomen, struiken en zelfs groenten. Dit systeem wordt intensief gesnoeid,

wat het open en licht houdt (en om lagere begroeiing een kans te geven), een dikke strooisellaag brengt nutriënten terug in de bodem. Sommige bedrijven (uit Ethiopië, Colombia, Cuba) gebruiken juist traditionele kennis en methoden of gaan bijzondere samenwerkingen aan binnen hun bedrijf of met de directe omgeving.

Jonge boeren moeten het waarmaken.

CEJA is de internationale organisatie waar het Nederlands Agrarisch Jongeren Contact bij aangesloten is en heeft in totaal contact met twee miljoen jonge boeren verspreid over heel Europa. Met het idee dat dit de boeren zijn die de landbouw duurzaam gaan hervormen kwam een 40-tal leden van CEJA naar Wageningen om in gesprek te gaan met de lighthouse farmers en onderzoekers. Acht onderzoekers leidden groepsgesprekken, die soms uitmondten in heuse crash-courses, zoals bijvoorbeeld een groep die

Boeren krijgen niet te weinig informatie voor een goede bedrijfsvoering, maar juist teveel, waardoor veel informatie verloren gaat.



Professor Schulte houdt zijn ceremoniële rede



Jonge boeren



Lighthouse farm Fazenda da Toca, Brazilië.
Donatella Gasparro: "We proberen natuurlijk woud te imiteren"

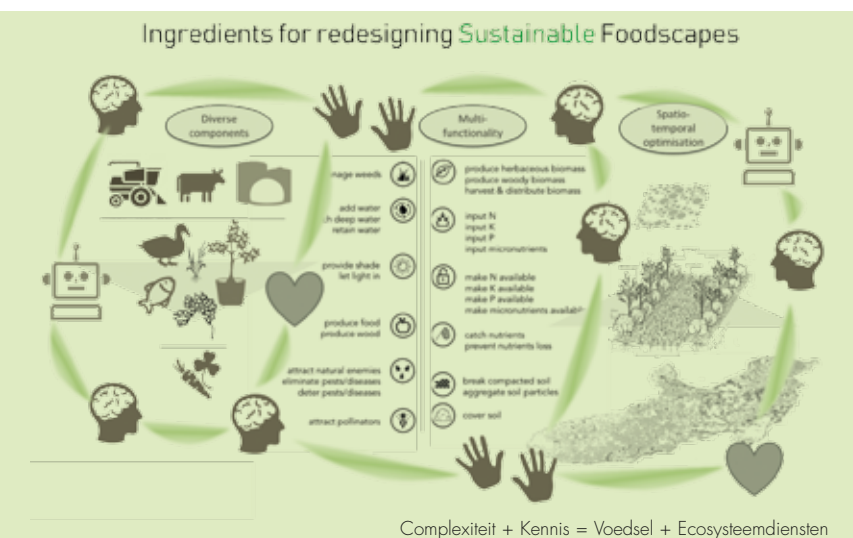
het over veredeling had. Een thema dat in verschillende groepen naar voren kwam was de onzekerheid die de boeren ervaren als het gaat om veranderen. Ook al zijn er goede voorbeelden of veelbelovende vooruitzichten, de vraag blijft of het idee ook in hun specifieke bedrijfssituatie succesvol kan zijn. De groep die over Rurale Ontwikkeling sprak zou risico's graag beter kunnen inschatten. Daarnaast verkenden zij andere beloningsmodellen dan het huidige GLB. De opmerking dat er wel een prijs in het leven geroepen kan worden voor de onderzoeker die onderzoek het best naar de boer communiceert, ontving spontaan applaus. De goede ideeën zullen niet zomaar verloren gaan. Een samenvatting van de dag wordt ingeleverd bij het European Mission Board voor bodemgezondheid en voedsel.

Complexiteit + Kennis = Voedsel + Ecosysteemdiensten.

De Farming Systems Ecology-groep doet onderzoek op dit soort bedrijven (van onze eigen Flevopolder en Europa tot diep in Afrika, Azië en Amerika) en gebruikt de geleerde concepten voor het ontwerpen van 'sustainable foodscapes'. Dit zijn voedselsystemen waarin mensen produceren en de omgeving biedt wat daarvoor nodig is. Vaste ingrediënten voor zo'n voedselsysteem zijn diversiteit, multifunctionaliteit en optimaal landgebruik (in tijd en ruimte). De weg hiernaar toe is niet eenvoudig. Elke activiteit (zowel op veld- als bedrijfsniveau) vraagt expertise en heeft tegelijk invloed op de andere activiteiten. Advies en richtlijnen maken het niet altijd makkelijker om beslissingen te nemen. Iedere Nederlandse boer weet dat de stroom aan

informatie die zich een weg baant naar het bedrijf niet altijd coherent is. In zijn rede presenteerde Rogier Schulte de stelling dat boeren niet te weinig informatie krijgen voor een goede bedrijfsvoering, maar juist teveel, waardoor veel informatie verloren gaat. Om effectief te zijn moet de informatie gebundeld worden. Dat kan door samenwerking binnen en tussen bedrijven maar ook op een 'hoger niveau'. Teams van experts kunnen zorgen voor één signaal. Daarnaast kan technologie een rol spelen – denk aan dataverwerking met behulp van computers en arbeid geleverd door robots. De menselijke maat wordt echter niet vergeten: centraal staat dat boeren beslissingen maken op basis van hoofd, hart en handen. ■

*Link naar de rede <https://weblectures.wur.nl/P2G/Player/Player.aspx?id=BcpVW5>



Meer weten over de Farming Systems Ecology groep? Op www.wur.nl/fse staat een overzicht van de onderzoeksdomeinen. Onder 'lighthouse-project' is een beschrijving van elk van de lighthouse farms te vinden.