

Protocol Droogte en Vis Aa en Maas

Bij melding calamiteit (droogte en vis)

Nr.	Wie	Rol	Wat (activiteiten)
1	KCC Secretariatenpoule districten	R I	<p>Binnen kantooruren: Melding van calamiteit komt binnen bij Klant Contact Centrum (KCC). KCC zet de melding door naar de secretariatenpoule van de districten. Secretariaat district registreert en zet melding door naar betreffende medewerker.</p>
	CMI Wachtdienstmedewerker district	R I	<p>Buiten kantooruren: Melding van calamiteit t.a.v. vis komt binnen bij Centraal Meldpunt Incidenten (CMI). CMI zet de melding door naar de wachtdienstmedewerker van het betreffende district, stuurt een afschrift per mail naar het betreffende secretariaat en SZWN (zie bijlage 1). Secretariaat district registreert de melding de eerstvolgende werkdag.</p>
<div style="border: 1px solid black; padding: 5px;"> <p>Uitleg rolverdeling:</p> <ul style="list-style-type: none"> • R = Responsible • A = Accountable • S = Support • C = Consulted • I = Informed </div>			<p>Meldingen worden als volgt gespecificeerd:</p> <ul style="list-style-type: none"> - Exacte locatie; - Status van de vissen (in nood of sterfte); - Soorten en aantallen; - Naam melder (inclusief telefoonnummer en toestemming om dit telefoonnummer te verspreiden binnen waterschap voor eventuele vragen).
2	Medewerker district Sportvisserij ZWNL	R I	<p>Medewerker district bepaalt of water in eigendom is van het waterschap of van derden. Medewerker geeft door aan ecooloog (zie bijlage 1). Ecooloog maakt z.s.m. melding aan Sportvisserij ZWNL in whatsapp-groep.</p>
	Medewerker district	R	<p><u>Water derden:</u> Medewerker district informeert eigenaar van het water. In het geval van zichtlocaties bij een gemeente ondersteunt het waterschap met:</p>
	Districtsecoloog Medewerker district	C S	<ul style="list-style-type: none"> - Advisering; - Uitleen materiaal (bijv. voor beluchting). <p>Bij een verzoek tot overzetten van vis uit het water van derden (gemeente of hengelsportvereniging) overlegt de medewerker van het district met de ecooloog over de uitzetlocatie (zie ook aandachtspunten uitzetlocaties, stap 7).</p>
	Medewerker district Sportvisserij ZWNL	R I	<p><u>Eigen water:</u></p> <ul style="list-style-type: none"> - Bij melding dode vis ruimt het waterschap (district) conform de interne instructie (veiligheidsinformatiedocument via Intranet) kadaverruiming en wordt Sportvisserij ZWNL in kennis gesteld. - Bij melding dreiging droogval / vis in nood wordt door de medewerker van het district bepaald of de melding een ecologisch waardevol water (rood en oranje) betreft a.d.h.v. kaart gevoeligheid droogval vissen. Wanneer waterlichaam geen ecologisch waardevol water (groen) is, onderneemt waterschap geen actie. Dit wordt gecommuniceerd met Sportvisserij ZWNL. Indien Sportvisserij ZWNL besluit om het water af te (laten) vissen, vindt dit (de eerste keren) plaats in
	Medewerker district	S	

			<p>bijzijn van een medewerker van het district. Deze medewerker kan de pers te woord staan en biedt ondersteuning bij het transport van de vis. Indien het wel een ecologisch waardevol water is, volgt stap 3.</p> <p>Onafhankelijk van het eigendom vindt er altijd afstemming plaats met de afdeling communicatie.</p> <p>Het waterschap stelt tijdelijk standaard materiaal (beluchting, kuubse bakken, schepnetten) beschikbaar aan vrijwilligers van IVN / HSV's / KNNV's.</p>
	Medewerker communicatie	C	
	Medewerker district	R	
3	Medewerker district Districtsecoloog	R C	<p>Medewerker district controleert melding op waarheid. De ernst van de droogval ecologisch waardevol water wordt door middel van veldbezoek bepaald en er wordt gelet op zichtbare signalen van vissen in nood (grote dichtheden van vis en naar zuurstof happende vissen). Bij twijfel wordt de ecooloog geraadpleegd.</p> <p><i>Aandachtspunt: zonnende vissen en naar zuurstof happende vissen zijn totaal verschillende situaties (zie foto's in bijlage 2).</i></p>
4	Medewerker district Districtsecoloog	R C	<p>Bij waterpeil lager dan streefpeil wordt bekeken of het waterpeil spoedig zal herstellen a.d.h.v. weersverwachting.</p> <p>Bij geen dreiging droogval/voldoende kans op overleven: Geen verdere actie vereist.</p>
5	Medewerker district Districtsecoloog Sportvisserij ZWNL	R C I	<p>Bij dreiging droogval moet worden bepaald of wateraanvoer mogelijk is vanuit oppervlaktewater of grondwater. Voor de herkomst van het water moet een afweging worden gemaakt op basis van kwantiteit en kwaliteit:</p> <ul style="list-style-type: none"> - Kwaliteit: Er wordt gekeken naar het waterkwaliteitsmeetnet, grondwatermeetpunten worden altijd aangevuld met een meting (veldparameters en visuele inspecties) van het aan te voeren water. - Kwantiteit: Ten aanzien van de kwantiteit wordt rekening gehouden met de verdringingsreeks. Daarnaast mag het aanvoeren van water op zichzelf niet voor problemen zorgen. Indien dit toch het geval is, geeft het waterschap opdracht voor het afvangen en overzetten van vis of beluchten bij voldoende water. Daarbij wordt tevens Sportvisserij ZWNL geïnformeerd. <p>Wanneer wateraanvoer mogelijk is, wordt dit in gang gezet en vindt verdere monitoring plaats. Indien wateraanvoer niet mogelijk is, wordt gekozen voor beluchten (stap 6) of direct voor afvissen (stap 7).</p>
6	Districtsecoloog Medewerker district Sportvisserij ZWNL	R S C	<p>Indien het zuurstofgehalte onder de 3 mg/l is, wordt het oppervlaktewater belucht. Dit is alleen een optie bij stilstaand water. Wanneer de zuurstofconcentratie na het beluchten boven de 3 mg/l blijft, is verdere monitoring nodig.</p> <p>De afweging om het oppervlaktewater te beluchten wordt gedaan door een ecooloog, eventueel in overleg met Sportvisserij ZWNL. Indien beluchting geen optie is óf niet tot het gewenste resultaat leidt, wordt overgegaan tot afvangen en overzetten (stap 7).</p>
7	Districtsecoloog Sportvisserij ZWNL	R R	<p>De ecooloog stemt af met Sportvisserij ZWNL voor het afvangen en overzetten van vis. Sportvisserij ZWNL of het waterschap coördineert afvangen en overzetten. Vrijwilligers worden geregeld op basis van de</p>

gebiedslijst, zoals in bezit van Sportvisserij ZWNL. Wanneer er geen vrijwilligers kunnen worden geregeld, benadert het waterschap één van onderstaande bedrijven voor het afvangen en overzetten van vis:

Visserij Service Nederland
Molenkade 3
2964 LB Groot-Ammers
info@visserijserVICENederland.nl
telefoon (0184) 66 14 65 / mobiel 06-53643682

Kooistra visserij
Veerweg 5
4691 PC Tholen
info@kooivis.nl
www.kooivis.nl
Jan-Peter Kooistra (0031) 6 123 970 41
Peter Kooistra: (0031) 6 225 258 94

Visserij Bedrijf Kalkman
West Ringdijk 43a
2841 LW Moordrecht
<https://www.visserijbedrijfKalkman.nl/>
Telefoon 0182 – 375 015 / mobiel 06 – 51 707 447

De werkwijze en het ontvangstwater worden bepaald in overleg tussen waterschap en Sportvisserij ZWNL. Het waterschap stelt materiaal beschikbaar. Vrijwilligers (HSV / IVN / KNNV) mogen kleine kosten (bijv. km's) declareren.

Aandachtspunten werkwijze:

- Er wordt alleen ingegrepen als afvangen en overzetten grote kans van slagen heeft;
- Grotere vissen worden als eerste weggevangen;
- Snelle verwerking van de vis is essentieel;
- Opvangbakken worden voorzien van zuurstofpomp en gebiedseigen water (indien mogelijk);
- Vissen mogen niet te lang staan in opvangbakken. Opvangbakken worden niet in de zon geplaatst;
- Afvangen vindt niet op het heetste moment van de dag plaats (bij voorkeur ochtend);
- Exoten (zoals hondsvij, blauwband, diverse grondels en zonnebaars) worden niet overgeplaatst;
- Werk met voldoende menskracht, uit veiligheidsoverwegingen ten minste met twee personen.

Aandachtspunten uitzetlocatie:

- Deze wordt bepaald in overleg tussen waterschap en Sportvisserij ZWNL;
- Bij voorkeur in hetzelfde watersysteem. Indien de vis moet worden verplaatst buiten het watersysteem wordt gekeken naar een vergelijkbaar habitat. Daarbij dient een keuze te worden gemaakt uit de lijst met robuuste uitzetlocaties (bijlage 3);
- Vis uit stilstaand water wordt uitgezet in stilstaand water en vis uit stromend water in stromend water;
- De uitzetlocatie moet in de periode van droogte watervoerend blijven en van voldoende omvang zijn (lieft enkele honderden meters of meer);

- De te overbruggen afstand moet niet te groot zijn, om lijden door vis te minimaliseren;
- De uitzetlocatie moet goed bereikbaar zijn met de auto om onnodig gesleep met vissen te voorkomen.

Registratie:

- Schatting van soorten en aantallen;
- Locatie van afvangen en uitzetten;
- Eventuele bijzonderheden.

Er moet gebruik worden gemaakt van bijgevoegd registratieformulier (bijlage 5).

Bijlage 1 - Lijst met contactpersonen

Sportvisserij Zuidwest Nederland (Sportvisserij ZWNL, te bereiken via whatsapp groep)

Cees den Haan (adviseur realisatie en beheer)
06-82404378
cees@sportvisserijzwn.nl

Niels Houben (adviseur realisatie en beheer)
06-82462690
niels@sportvisserijzwn.nl

Sjoerd Broekhuijsen (medewerker wedstrijden)
06-51666060
sjoerd@sportvisserijzwn.nl

Waterschap Aa en Maas

Bart Brugmans (ecoloog Waterkamer en in appgroep ZWNL)
06-54741831
bbrugmans@aaenmaas.nl

Bart Niemeijer (ecoloog Boven Aa & Beneden Aa en in appgroep ZWNL)
06-34323096
bniemeijer@aaenmaas.nl

Bram Spierings (ecoloog Raam en in appgroep ZWNL)
06-13001576
bspierings@aaenmaas.nl

Sam Minekus (ecoloog Hertogswetering en in appgroep ZWNL)
06-38586588
sminekus@aaenmaas.nl

Rob Fraaije (ecoloog projecten en in appgroep ZWNL)
06-18604541
rfraaije@aaenmaas.nl

Bijlage 2 - Mogelijke situaties

Situatie 1: Zonnende (azende) karpers – Geen actie nodig



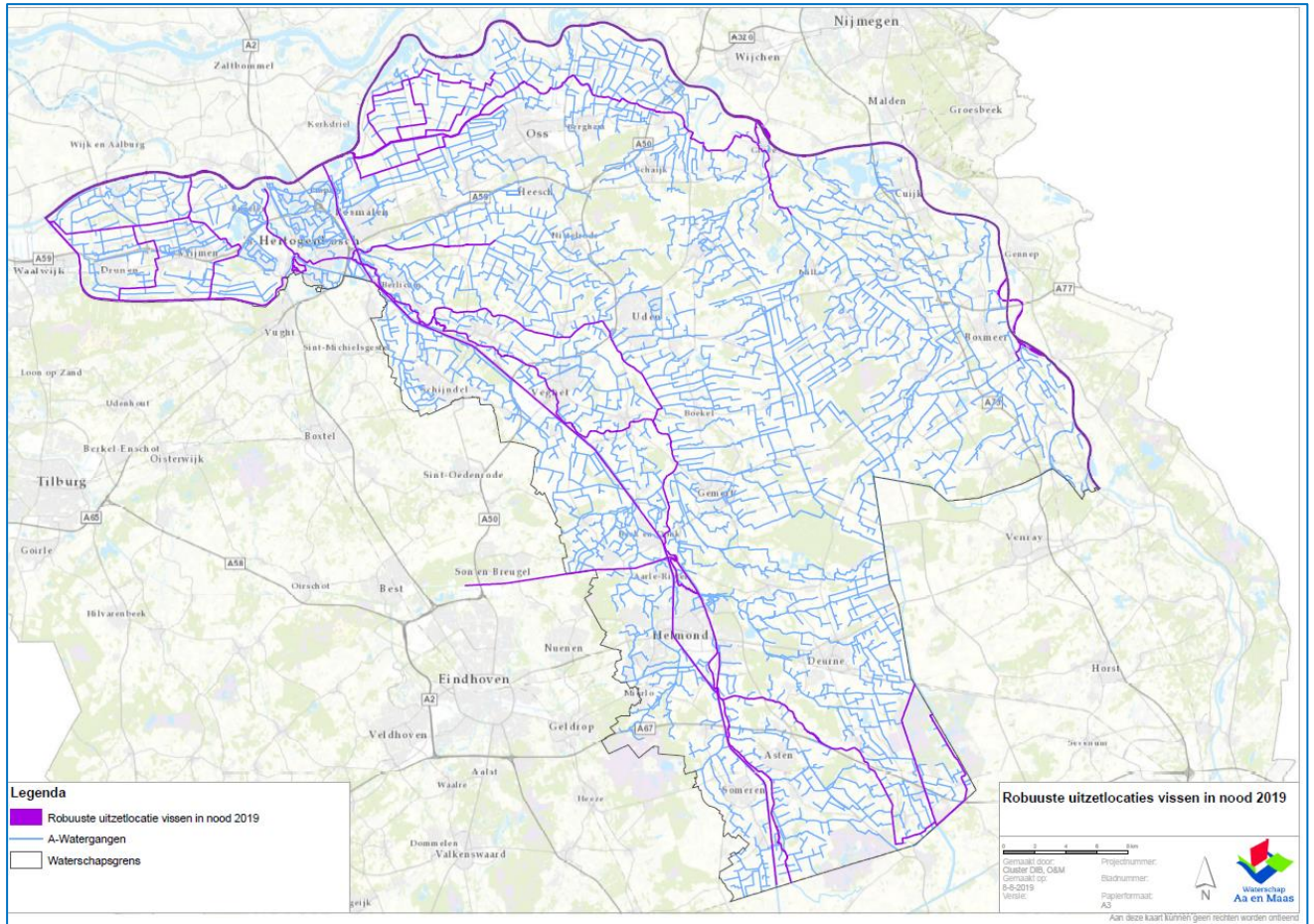
Situatie 2: Naar zuurstof happende karpers – Actie nodig



Situatie 3: Dreigende droogval – Actie nodig



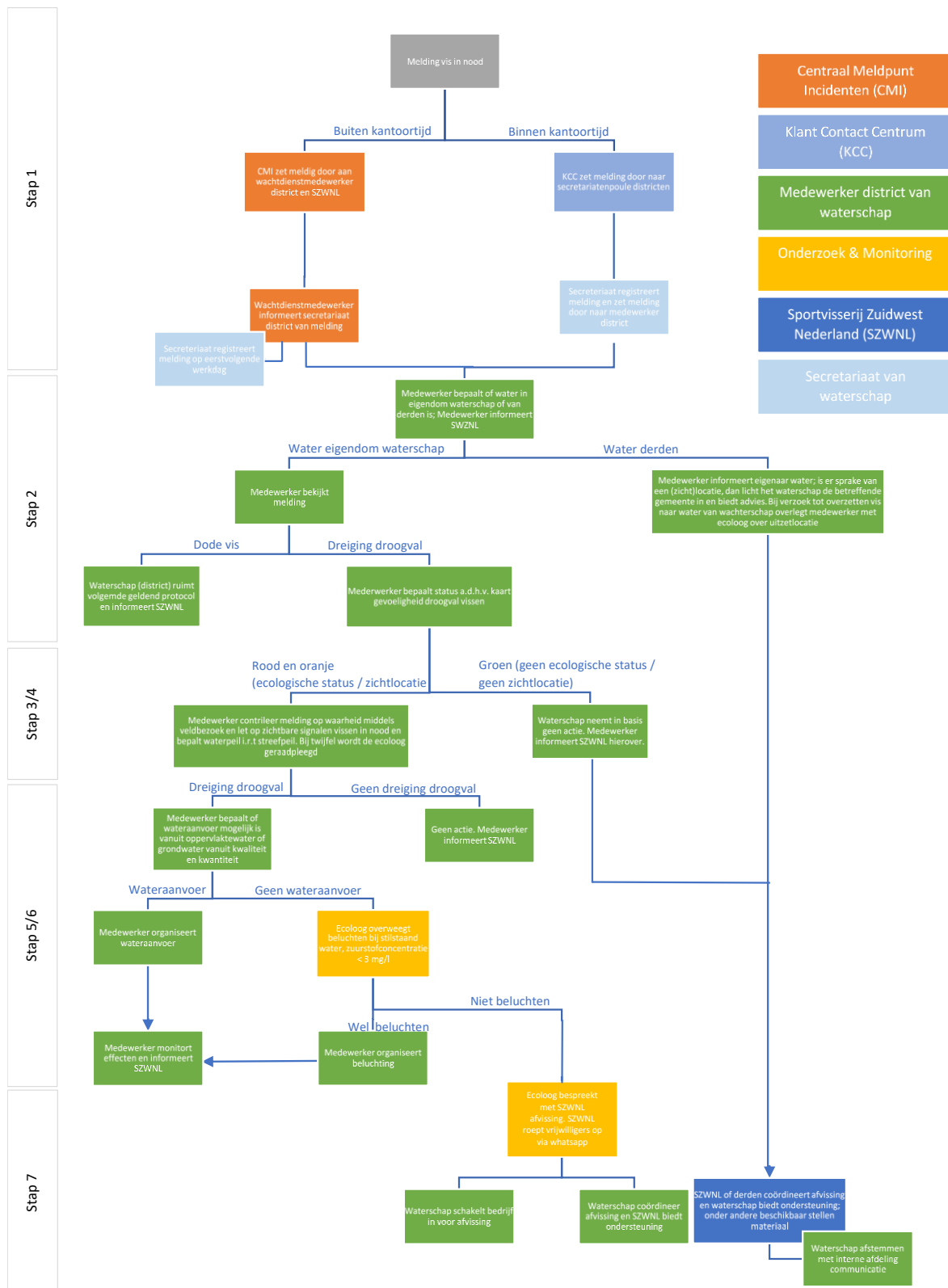
Bijlage 3 – Robuuste uitzetlocaties per district



Bij bovenstaande kaart horen de volgende aandachtspunten:

- **Beekvissen** proberen te behouden in beken, desnoods uitzetten in de volgende volgorde:
 1. Natuurlijke beek;
 2. Meer kanaalachtige beek met toekomstige herinrichting;
 3. Maas / Kanalsysteem.
- Exotische grondels, maar ook exoten als Amerikaanse Hondsvvis, Amerikaanse rivierkreeften, Zonnebaars, Blauwband, etc. bij voorkeur niet overzetten. Eventueel direct afvoeren naar dierentuin of erkend verwerker (Rendac).
- Karper en brasem als belangrijke sportvis zoveel mogelijk behouden in de 'regio', rekening houdend met de eigen ecologische doelen en bezetting van het ontvangende water. De grotere kanalen van Rijkswaterstaat vormen sowieso een prima uitzetlocatie en zijn ook in trek bij de hengelsport.

Bijlage 4 – Flowschema



Bijlage 5 – Registratieformulier verplaatsing vissen in nood

Datum:

Opsteller:

Afstemming verplaatsing door (namen + organisatie):

.....

Water, naam en exacte locatie (evt. kaartje toevoegen):

.....

.....

X-coördinaat: **Y-coördinaat:**

Watereigenaar:

Visrechten uitgegeven, huurder:

Beroepsvisser (naam, opmerkingen):

Milieuomstandigheden (voor zover bekend; visuele waarnemingen, temperatuur, zuurstof, waterplanten, algenbloei):

.....

.....

Reden van verplaatsing (diepte water, zuurstofloosheid, e.d.):

.....

.....

Water van uitzetting (zo nauwkeurig mogelijk; plaats, locatie, evt. kaartje toevoegen):

.....

.....

Soort	Aantal (al dan niet geschat)	Grootte (schatting)	Algemeen beeld conditie	Opmerkingen/bijzonderheden
-------	------------------------------	---------------------	-------------------------	----------------------------

.....

.....

.....

.....

.....

.....

.....

Overige opmerkingen:

.....

.....