



# Duurzaamheidsprestaties 2018 in Noord-Holland

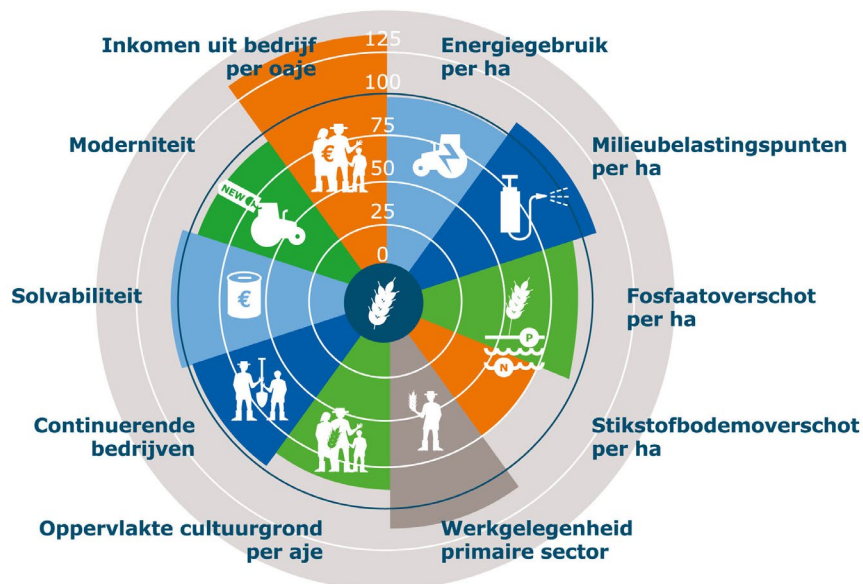
## Akkerbouw

Ruud van der Meer en Harold van der Meulen

### Feiten over 2019

- aantal bedrijven met akkerbouwgewassen: 978 (waarvan bijna 500 gespecialiseerde akkerbouwbedrijven)
- areaal akkerbouwgewassen: 29.900 ha
- meest verbouwde gewassen: tarwe en poot aardappelen
- aandeel in landelijk biologisch areaal akkerbouwgewassen: 3%.

### Prestaties in perspectief



**Figuur 1** Genormaliseerde relatieve duurzaamheidsprestaties a), b) in 2018 (vlakken) ten opzichte van het meerjaarsgemiddelde (2010-2015) (blauwe lijn) van akkerbouwbedrijven in Noord-Holland

a) Een score van 125 betekent dat de bedrijven in 2018 25% duurzamer presteerden dan het meerjaarsgemiddelde. Het meerjaarsgemiddelde is hierbij op 100 gesteld. 'Duurzamer' betekent dus in dit geval een lager aantal milieubelastingspunten per ha. b) Bij de indicator 'continuerende bedrijven' betreft het prestaties uit 2016 door het ontbreken van actuelere data. Het CBS stelt deze vraag eens per vier jaar in de Gecombineerde Opgave.

Bron: Wageningen Economic Research

---

## Conclusies en toelichting

- Door een lagere inzet van gewasbeschermingsmiddelen, mede als gevolg van de droogte, en het gebruik van minder milieubelastende middelen was de milieubelasting per ha in 2018 lager dan het meerjaarsgemiddelde (2010-2015).
- De solvabiliteit ontwikkelt zich positief, maar de moderniteit van de productiemiddelen blijft wat achter, doordat de investeringen in gebouwen en machines lager zijn dan de afschrijvingen.
- De arbeidsproductiviteit (uitgedrukt in ha per aje) is lager dan het meerjaarsgemiddelde. Dit hoeft niet te betekenen dat de omzet per aje is gedaald.
- In 2018 waren de vrije marktprijzen van akkerbouwgewassen hoog als gevolg van de lage (Europese) productie door de droogte. De hogere prijzen compenseren meer dan de kg-opbrengstdaling, die op de Noord-Hollandse kleigronden relatief meeviel. Het inkomen uit bedrijf per onbetaalde aje (oaje) was hierdoor fors hoger als het meerjaarsgemiddelde. Hiermee was het inkomen aanzienlijk beter dan in 2017, een jaar met lage aardappelprijzen, toen het inkomen juist ver onder het meerjaarsgemiddelde lag.
- Zowel het stikstofbodemoverschot als het fosfaatbodemoverschot waren in 2018 hoger dan het meerjaarsgemiddelde. De extreme droogte leidde tot sterk wisselende, tegenvallende gewasopbrengsten (in kg) en daarmee tot relatief lage onttrekkingen van nutriënten aan de bodem. Hierdoor steeg zowel het stikstof- als het fosfaatbodemoverschot.
- In Noord-Holland was het aandeel continuerende akkerbouwbedrijven hoger dan gemiddeld in Nederland. In 2016 is dit aandeel binnen de provincie ten opzichte van voorgaande jaren niet veranderd.

Voor meer informatie, ga naar [www.agrimatie.nl/noord-holland](http://www.agrimatie.nl/noord-holland).

---

### Meer informatie

Ir. H.A.B. van der Meulen

T +31 (0)317 484 436

E [harold.vandermeulen@wur.nl](mailto:harold.vandermeulen@wur.nl)

[www.wur.nl/economic-research](http://www.wur.nl/economic-research)

---

2020-049b