

Bijen en wespen in Nationaal Park Hollandse Duinen

(Hymenoptera; Aculeata, angeldragers)

In dit artikel wordt een overzicht gegeven van de bijen en de ‘angeldragende’ wespen die in 2018 in Nationaal Park Hollandse Duinen zijn waargenomen. De bijen hebben tijdens het 5000-soortenjaar verreweg de meeste aandacht gekregen. Maar liefst 93 van de 362 in Nederland inheemse soorten werden aangetroffen, een respectabel aantal. De verschillende groepen wespen zijn – hoewel zeker niet verwaarloosd – in het veld minder gemakkelijk op te sporen en te determineren. Malaise- en andere vallen hebben aanvullende exemplaren opgeleverd, die door experts op naam zijn gebracht. Er werd een nieuwe soort voor Nederland ontdekt, de Roestige zandbij (*Andrena rufula*).

TEKST: FRANK VAN DER MEER



Trefwoorden

kustduinen, Hollandse Duinen, Hymenoptera aculeata, *Andrena rufula*.

Inventarisatie

Bijen, wespen en mieren worden tezamen aculeaten of angeldragers genoemd. De vondsten van mieren

tijdens het 5000-soortenjaar werden al behandeld door Noordijk & Van Loon (2019) en in dit artikel komen de wespen en bijen aan bod. De hier

gebruikte term ‘wespen’ heeft slechts betrekking op een klein deel (de ‘angeldragende’ wespen) van de totale wespenfauna in ons land. De overgrote meerderheid, van groepen als de sluip- en bladwespen, valt erbuiten. De indeling van bijen en graafwespen als afzonderlijke families, respectievelijk Apidae en Sphecidae, is al geruime tijd niet houdbaar gebleken.

Bijen vormen slechts een vertakking in een groter geheel van graafwespen en bijen, de Apoidea. Hieronder wordt de hedendaags gangbare indeling gebruikt, waarbij zowel de bijen als de graafwespen in meerdere families zijn ondergebracht.

De gegevens voor het 5.000 soorten-project zijn voor wat betreft de angeldragers uit twee bronnen verkregen. Allereerst zijn er de gegevens die ingevoerd zijn in Waarneming.nl. Hiervan werden alleen die waarnemingen gebruikt die voorzien waren van een foto aan de hand waarvan ze door een specialist konden worden goed- of afgekeurd. In aanvulling daarop werden op verscheidene plaatsen in het terrein Malaise- en watervallen (pantraps) geplaatst. De meer dan 700 exemplaren uit deze vallen werden door enkele specialisten gedetermineerd.

Waargenomen soorten

In totaal zijn er 193 soorten bijen en wespen verdeeld over 15 families aangetroffen (Tabel 1). De Malaise- en andere vallen leverden 23 unieke

soorten op, dat wil zeggen dat die niet via zicht-, foto- of vangnetwaarnemingen werden gevonden. Daarmee leverden die vallen – ondanks het beduidend geringere aantal exemplaren – een belangrijke bijdrage. In tabel 1 staat ook per familie het totaal uit Nederland bekende soorten. In totaal werd 23% van de uit Nederland bekende soorten aangetroffen. Het percentage varieert sterk per familie. Zo werd slechts 10 procent van de Nederlandse soorten goudwespen en plooiwielwesp gevonden en maar liefst 32 procent van de Nederlandse graafwespen en zijde- en maskerbijen.

Afgezien van een aantal bekende websites als Waarneming.nl en Nederlandsesoorten.nl werd voor dit artikel veelvuldig gebruik gemaakt van deel 6 uit de Nederlandse Fauna – De wespen en mieren van Nederland (Peeters et al. 2004) en deel 11 uit dezelfde serie, inmiddels Natuur van Nederland geheten: De Nederlandse bijen (Peeters et al. 2012).

Andrenidae (Zandbijen en verwanten)

In tegenstelling tot wat de naam zou doen vermoeden nestelt de overgrote meerderheid van de zandbijen niet in zand; in ieder geval niet in het mulle zand en ook niet zo vaak in het verdichte zand dat de kustduinen te bieden hebben. De grote uitzondering hierop is de Witbaardzandbij (*Andrena barbilabris*). Als men geluk heeft kan men in het voorjaar een vrouwtje van die soort op puur mul, geheel los zand zien landen en zich razendsnel zien ingraven. Een paar seconden later is er niets meer te zien dat erop wijst dat de bij de dieper gelegen, vastere zandlagen heeft bereikt. De witbaardzandbij is dan ook verreweg de talrijkste bij in de Hollandse duinen en werd overal in het duingebied geregeld aangetroffen. Vermeldenswaardig zijn verder de zeldzame Zilveren zandbij (*A. argentata*), die in klein aantal in de Hollandse duinen voorkomt en in 2018 op 24 juni in Meijndel werd gevonden, en de Heidezandbij (*Andrena fuscipes*) die na tientallen jaren zonder waarnemingen in Zuid-Holland op 2 september werd teruggevonden in droge heide in Solleveld. Dé grote verrassing was echter de vondst van een mannetje van de Roestige zandbij (*Andrena rufula*), op 20 april vliegend langs een bloeiende sleedoorn aan de noordzijde van Meijndel (Reemer 2019). Dit is niet alleen een nieuwe soort voor Nederland, maar voor geheel Noordwest-Europa; de dichtstbijzijnde vindplaatsen liggen in het midden van Frankrijk en in Zwitserland.

Apidae (Overige bijen)

De naam “Overige bijen” geeft alleen aan dat de bijengeslachten die hieronder vallen eigenlijk een allegaartje zijn van op het oog totaal niet gelijkende soorten die moeilijk onder één naam zijn samen te vatten. Op 26 mei werd op de Prinsenbergrand in Meijndel een mannetje van het Geeltipje (*Nomada sheppardana*), een klein parasitair bijtje, gevonden. De soort

Tabel 1. Overzicht van het aantal in 2018 in de Hollandse Duinen aangetroffen soorten per familie met daarachter het aantal soorten van die familie in Nederland

Wetenschappelijke naam	Nederlandse naam	Hollandse duinen	Nederland
Andrenidae	zandbijen e.d.	17	78
Apidae	bijen overig	21	101
Colletidae	zijde- en maskerbijen	11	34
Halictidae	groef- en bloedbijen	21	78
Megachilidae	metselbijen	21	64
Melittidae	dikpootbijen e.d.	2	7
Crabronidae	graafwespen	58	180
Sphecidae	langsteelgraafwespen	4	8
Pompilidae	spinnendoders	16	66
Mutillidae	mierwespen	1	3
Tiphiidae	keverdoders	1	3
Bethylidae	platkopwespen	5	15
Dryinidae	tangwespen	2	40
Chrysididae	goudwespen	7	~ 67*
Vespididae	plooiwielwesp	6	~ 61*
		193	~ 805

* Bij de goudwespen en plooiwielwesp worden de oude determinaties momenteel met nieuwe literatuur gecontroleerd, waardoor het precieze aantal Nederlandse soorten onduidelijk is.



Figuur 1. Kustbehangersbij. Foto Menno Reemer.

is mogelijk nieuw voor de duinen van Zuid-Holland; in deze provincie is het geeltipje bovendien slechts enkele malen aangetroffen.

Colletidae (Zijde- en maskerbijen)

Zijdebijen ‘verpakken’ hun broedcellen in een soort cellofaanachtige (en dus doorzichtige) substantie, die de nesten beschermen tegen allerlei invloeden van buitenaf; vandaar de naam. De maskerbijen zijn uniek in die zin dat de vrouwtjes géén verzamelharen hebben waarmee nectar en stuifmeel voor de nesten worden verzameld; ze vervoeren die levensmiddelen voor de larven in de krop. De naam duidt op de witte vlekken op het gezicht van de overigens zwarte bijtjes.

Een vrouwtje van de Duinmaskerbij (*Hylaeus annularis*) werd op 25 mei in de Luchter Zeeduin bij Noordwijkerhout gevonden. De soort is zeer zeldzaam en ernstig bedreigd; de Amsterdamse Waterleidingduinen

waren hét bolwerk voor deze bij tot de sterke toename van de damherten.

Halictidae (Groef- en bloedbijen)

De duingroefbij (*Lasioglossum tarsatum*) is een klein, zwart, glanzend bijtje dat graag in stuifkuilen of nauwelijks begroeide zandhellingen nestelt. Daar vlakbij moeten gele composieten groeien als bijvoorbeeld Muizenootje (*Hieracium pilosella*) voor de stuifmeelvoorziening; andere kruiden komen ook wel in aanmerking. Op 9 mei 2018 werd een vrouwtje in Berkheide gevonden; de soort komt echter in het gehele gebied voor, zij het in lage aantallen.

Megachilidae (Metselbijen)

Verheugend waren de vondsten van enkele Kustbehangersbijen (*Megachile maritima*) (Fig. 1), een zeldzame, tegenwoordig tot de kustduinen beperkte soort. Hij werd voornamelijk in de gebieden ten zuidwesten van Scheveningen tot

en met Solleveld aangetroffen met een bolwerk in de Westduinen, waar hij door illegale recreatie wordt bedreigd. De soort foerageert vooral op vlinderbloemigen als Kruiwend stakruid (*Ononis repens*).

De duinen zijn heel belangrijk voor de zeldzame Ruige behangersbij (*Megachile circumcincta*). Eind mei werd een vrouwtje in Meijndel gevonden, alsmede een mannetje en een vrouwtje in de Westduinen. Halfopen duin met wat struweel is ideaal voor de soort, zolang er vlinderbloemigen als Gewone rolklaver (*Lotus corniculatus*) en vaak ook braam in de buurt groeien.

De Gedoornde slakkenhuisbij (*Osmia spinulosa*) (Fig. 2), die haar nestjes in lege slakkenhuizen maakt en daarom alleen voorkomt in de kalkrijke gebieden in ons land (de kustduinen ten zuiden van Bergen, en in Zuid-Limburg), zet haar gestage opmars vanuit het noorden (brongebied rond Eg-

mond) voort. In 2018 werd ze voor het eerst gevonden ten zuiden van Scheveningen, ook weer in de Westduinen. Ze verzamelt stuifmeel van gele composieten voor de larven; daarbij heeft ze – vermoedelijk als enige inlandse bij - nog een speciale voorkeur voor Echt bitterkruid (*Picris hieracioides*).

De Gouden metselbij (*Osmia aurulenta*) is met de vosrode en gouden beharing van het vrouwtje één van onze mooiste bijen; net als de vorige soort nestelt ze in lege slakkenhuisjes. Deze metselbij heeft dan ook ongeveer dezelfde verspreiding als de gedoornde slakkenhuisbij. Voor het stuifmeel voor de larven bezoekt ze graag gewone rolklaver. Ze is in 2018 op vele plekken gezien.

De Tronkenbij (*Heriades truncorum*) heeft zich gedurende de laatste tien of vijftien jaar vermoedelijk onder invloed van de klimaatverandering sterk in noordwestelijke richting uitgebreid. Het was dan ook de verwachting dat de Gewone tubebij (*Stelis breviscula*), die als koekoek parasiteert op de nestinhoud van de Tronkenbij, snel zou volgen. In 2018 werd deze soort inderdaad nieuw

voor het gebied gevonden en werd op 30 juli in een Malaiseval aan de rand van De Klip het eerste exemplaar voor de Zuid- én Noord-Hollandse duinen gevangen.

Crabronidae (Graafwespen)

Een groot deel van de Crabronidae bestaat uit kleine, soms zeer kleine, zwarte wespjes, hoewel er ook 'joekels' tussen zitten, zoals de in de gehele Hollandse duinen talrijke Harkwesp (*Bembix rostrata*). Ik noem slechts enkele krenten uit de pap. Aan de binnenduinrand van Meijendel, grenzend aan vochtig kruidenrijk grasland, bevindt zich een kleine populatie van de landelijk zeldzame en nergens anders uit Zuid-Holland bekende *Crossocerus assimilis*. Op 28 juli 2018 werd een vrouwtje gevangen. In Meijendel bevindt zich een blijkbaar gezonde populatie van de fraai geel-zwart getekende Haftendoder (*Crossocerus walkeri*). Ook in 2018 werden enkele exemplaren gevangen. Deze zeer zeldzame soort is elders in het land slechts enkele malen aangetroffen, voornamelijk in het riviereengebied. Een Malaise-val bij Bunkercomplex Rijksdorp bleek op 30 juli twee *Crossocerus styrius* te bevat-

ten, eveneens een heel zeldzame en in dit geval bedreigde soort en nieuw voor Zuid-Holland. De Spieswesp (*Oxybelus quattuordecimnotatus*), een fraaie zwart-witte wesp met een oranje achterlijfspunt, blijkt overgestoken te zijn uit het Zuid-Hollandse deel van het Deltagebied; hij werd bij Hoek van Holland aangetroffen. De Zilveren spieswesp (*Oxybelus argentatus argentatus*) is een schitterende (onder)soort die onmiddellijk opvalt door de dichte zilveren beharing; voor de larven worden veelal viltvliegen (*Therevidae*) verschalkt. In juni en juli werden verscheidene exemplaren gevonden; onder andere in de Kapittelduinen bij Hoek van Holland, waar de soort talrijker lijkt te zijn dan in de noordelijker delen van het Nationaal Park. *Diodontus insidiosus* is een klein, zwart, gedrongen wespje dat graag bij en in stuifkuilen nestelt, niet ver van de zeereep; sterk aan dynamische situaties gebonden; vangt vermoedelijk bladluizen. In de buitenduinen is ze niet zeldzaam; op 6 juni werd een exemplaar bij Noordwijk gevonden. De Grote sprinkhanendoder (*Tachysphex fulvitaris*), een bijzonder zeldzame, bedreigde en aan kustduinen gebonden soort, bleek gelukkig nog in Meijendel aanwezig.

Sphecidae (Langsteelgraafwespen)

Vier van de acht in Nederland waargenomen langsteelgraafwespen werden in 2018 in de Hollandse duinen gevonden. Langsteelgraafwespen zijn lang en smal – tussen borststuk en achterlijf bevindt zich een goed zichtbare steel, die in feite deel uitmaakt van het achterlijf. Twee soorten, die elders zeldzaam zijn, doen het in Meijendel bijzonder goed (Fig. 3). Dat zijn de Ruige aardrupsendoder (*Podalonia hirsuta*) en de Duinaardrupsendoder (*Podalonia luffii*), die zelfs geheel aan situaties met voldoende dynamisch stuivend zand gebonden is en behalve in de kustduinen alleen op enkele rivierduintjes in Noord-Limburg te vinden is. Het onderscheiden



Figuur 2. Gedoornde slakkenhuisbij. Foto Menno Reemer.



Figuur 3. Aardrupsendoder (*Podalonia spec.*). Foto Hans van Helden.

van die soorten is specialistenwerk. Zoals de naam al zegt brengen beide soorten rupsen naar de nesten als voedsel voor de larven, veelal van het geslacht *Agrotis* (Noctuidae).

Pompilidae (Spinnendoders)

Voor het project werden 16 soorten spinnendoders gevangen. Als de bessensaus op een dik vel van warme griesmeelpudding - wie houdt daar niet van, vooral van het vel - noem ik de Kustzandspinnendoder (*Arachnospila consobrina*). Dit is een uiterst zeldzame en bedreigde soort van dynamische stuifzandgebieden in West-Europa, die na een aantal jaren zonder waarnemingen uit Meijndel, op 4 augustus 2018 weer gevonden werd. Zoals de meeste spinnendoders heeft ook deze soort een zwarte kop en borststuk, met een rood achterlijfje.

De Duinspinnendoder (*Aporinellus sexmaculatus*) is een internationaal zeldzame soort, bij ons geheel aan de kustduinen gebonden. Het is een zeer fraai, antracietkleurig spinnendoder-tje met zes vlekjes van zilverkleurig vilt op het achterlijf; het vrouwtje heeft - in het veld al opvallende - rode schenen. Meijndel is voor de

duinen - en dus voor geheel Nederland - het belangrijkste gebied voor deze soort; ze komt er algemeen voor, en werd er ook in 2018 gezien. Ze vangt vooral springspinnetjes (*Salticidae*) voor de larven.

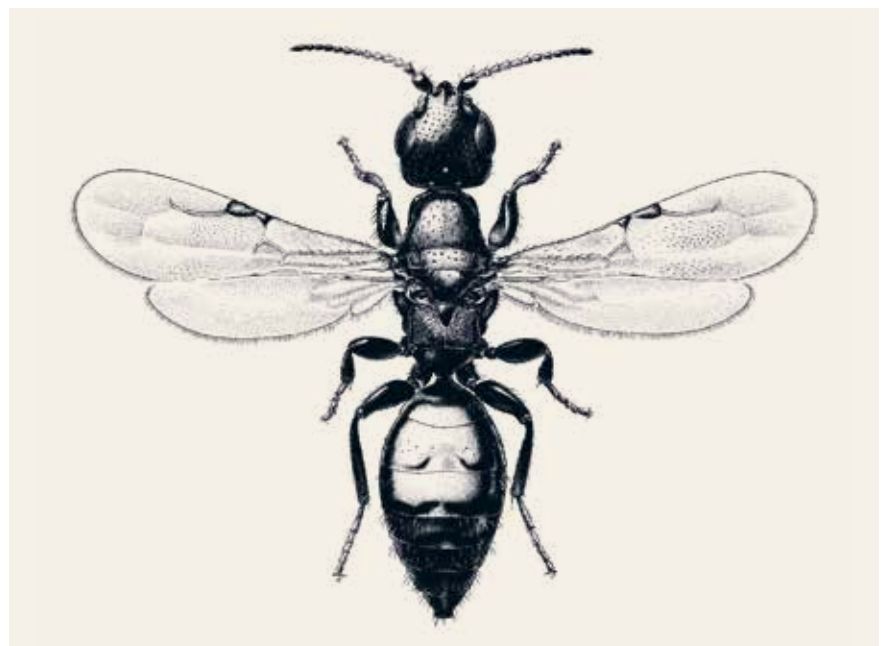
Bethylidae (Platkopwespen)

Platkopwespjes zijn voor het merendeel zwart, slank en zeer klein, en

worden daarmee makkelijk over het hoofd gezien. De enige manier om ze in aantal te vinden is door met een net door de vegetatie te slepen of door met vallen te werken. Als voedsel voor de larven dienen kleine rupsjes of keverlarven. Vermeldenswaard is de Spiegelplatkopwesp *Goniozus distigmus* (Fig. 4), slechts 2,5-4 millimeter 'groot', die leeft in dichte hoge graspollen (bijvoorbeeld Duinriet (*Calamagrostis epigejos*) en Helm (*Ammophila arenaria*). Ze waren vóór 1980 uit de Zuid-Hollandse kustduinen bekend en zijn in 2018 weer aangetroffen in de nazomer; twee vrouwtjes in een val langs de Klip in Meijndel, en een ander vrouwtje langs het Molenslag bij Ter Heijde (Solleveld).

Chrysididae (Goudwespen)

Van deze juwelen onder de insecten werden zeven soorten gevonden. Zij zijn parasitoïden van vooral graaf- en plooiwespjes. Vele soorten zijn door de achteruitgang van hun gastheren ernstig bedreigd of uitgestorven. De schitterende goudwesp *Chrysis fulgida* werd op 5 juni in een Malaiseval aangetroffen, alweer op de Klip in het oosten van Meijndel.



Figuur 4. Spiegelplatkopwesp. Tekening Jeroen de Rond.



Figuur 5. Hoornaar. Foto Giel Bongers.

Dit is de enige vindplaats van deze ook elders zeldzame goudwesp in het westen van ons land. In 2019 is de soort hier opnieuw gevonden. De gastheer is vermoedelijk de Kauwen-de metselbij (*Osmia leaiana*), die de laatste jaren enkele malen in Meijendel is waargenomen.

Vespidae (Plooiwleugelwespen)

Van de plooiwleugelwespen werden slechts zes soorten waargenomen. Een aantal soorten plooiwleugelwespen lijkt gedurende het laatste decennium in het duingebied en in de aangrenzende kruidrijke weilanden in een vrije val beland. Waar eerder

de bloeiende Berenklaauw (*Heracleum sphondylium*) wemelde van soorten uit de geslachten *Ancistrocerus*, *Symmorphus*, *Dolichovespula* en dergelijke worden deze nog maar weinig hierop gezien. *Ancistrocerus trifasciatus* handhaaft zich goed en werd in 2018 in een Malaise-val gevonden. De Hoornaar (*Vespa crabro*) (Fig. 5) breidt zich enorm uit en werd dan ook in grote aantallen waargenomen.

Ten slotte

In het Nationaal Park in oprichting komen vele angeldragers voor die grotendeels aan het duin gebonden zijn. Een groot aantal soorten werd vroeger ook in het binnenland gevonden, maar onder andere door de hoge stikstofdepositie zijn daar vele terreinen dichtgegroeid en ongeschikt geworden voor bijen en wespen die meer dynamiek en daarmee stuivend zand in het biotoop vereisen. De kustduinen, en dan nog wel speciaal de kalkrijke duinen van Zuid-Holland, zijn van cruciaal belang voor het voorkomen in Nederland van een groot aantal bijen- en wespensoorten en daarmee van groot belang voor onze biodiversiteit.

Frank van der Meer
pilgrimatcreek@gmail.com

Literatuur

- Noordijk J & AJ van Loon (2019) Mieren van National Park Hollandse Duinen (Hymenoptera: Formicidae). *Entomologische Berichten* 79: 118-122.
- Peeters TMJ, C van Achterberg, WRB Heitmans, WF Klein, V Lefeber, AJ van Loon, AA Mabelis, H Nieuwenhuijsen, M Reemer, J de Rond, J Smit, HHW Velthuis (2004). *De wespen en mieren van Nederland (Hymenoptera: Aculeata)*. Nederlandse Fauna 6. Nationaal Natuurhistorisch Museum Naturalis, Leiden, KVVU Uitgeverij, Utrecht & European Invertebrate Survey - Nederland, Leiden.
- Peeters TMJ, H Nieuwenhuijsen, J Smit, F van der Meer, IP Ramaekers, WRB Heitmans, C van Achterberg, M Kwak, AJ Loonstra, J de Rond, M Roos, M Reemer (2012). *De Nederlandse bijen (Hymenoptera: Apidae s.l.)*. *Natuur van Nederland* 11, Naturalis Biodiversity Center & European Invertebrate Survey - Nederland, Leiden.
- Reemer M (2019). Onverwachte eerste vondst van de roestige zandbij *Andrena rufula* in Nederland (Hymenoptera: Apoidea: Andrenidae). *Entomologische berichten* 79 (4) 2019 p. 123-129.