



## Personeel aanwerven in de korte keten

De korte keten is een alternatief om te groeien binnen de land- en tuinbouw. Toch vergt het heel wat arbeidsuren. Steeds meer krijgt het Steunpunt Korte Keten de vraag hoe je personeel op een flexibele, maar betaalbare manier kan aanwerven.

**Ann Detelder**, coördinator Steunpunt Korte Keten

Om een actueel beeld te krijgen van de nood aan personeel binnen de korte keten en om eventuele knelpunten te detecteren, stuurde het steunpunt in oktober een enquête naar haar korteketenondernemers. Net geen 20% vulde de enquête in.

### Eigen arbeid

Uit de enquête blijkt dat 80% van alle arbeidsuren in de korte keten worden ingevuld door beide partners. Voor de rest worden andere gezinsleden en betaalde arbeid ingezet. Drie vierde van de bedrijven heeft er al eens over

nagedacht om personeel in te schakelen. De helft hiervan durfde de stap nog niet te zetten.

**Veerle:** “Ik denk dat personeel aanwerven (te) duur is. Bovendien weet ik ook niet goed waar ik terecht kan voor de juiste info en van mijn collega’s hoorde ik al dat de bestaande systemen weinig flexibel zijn. Tot nog toe slagen we er steeds in om alles op te vangen met het gezin, familie en vrienden die soms inspringen maar eigenlijk weet ik niet goed of dit allemaal wel wettelijk mag.”

**Maria:** “Wie wil er nu komen werken in onze zuivelverwerking? De dichtstbij-

zijnde bushalte ligt op bijna 2 km van ons bedrijf. We hebben iemand nodig die zowel kan werken in de verwerking als in de winkel en die ook bestellingen kan klaarzetten. Onze winkel is open in het weekend en in de vooravond. Tja, we vragen heel wat flexibiliteit.”

**Marc:** “Voorheen vroegen we ook aan familie en vrienden om ons op piekmomenten te komen helpen, maar dit is niet langer houdbaar en we zijn ook bang dat we bij een eventuele controle niet in orde zouden zijn. We willen dus wel iemand in dienst nemen, maar liefst met zo weinig mogelijk extra papierwerk.”

### Heel wat mogelijkheden

Soms is het niet langer houdbaar om de vele arbeidsuren blijvend met eigen arbeid in te vullen. Er zijn heel wat mogelijkheden om de nood aan arbeid op een flexibele en betaalbare manier

op te vangen. Momenteel kiezen de meeste bedrijven voor vaste deeltijdse krachten (30%), studentenarbeid (20%), seizoenarbeiders (15%) en interimarbeiders (15%). Er zijn echter nog andere manieren om personeel aan te werven. Al gehoord van een werkgeversgroepering waardoor je personeel tussen collega-bedrijven kunt uitwisselen? Wist je dat je bij de aanwerving van een eerste werknemer een beroep kan doen op een bijna volledige vrijstelling van de RSZ-bijdragen?

### Gebrek aan de juiste info

Uit de enquête bleek ook dat korteketenondernemers eigenlijk niet zo goed weten waar ze terecht kunnen voor de juiste info. Het Steunpunt Korte Keten wil hierin reeds een eerste stap zetten en organiseert op 9 en 10 december twee infosessies specifiek rond 'Personeel in de korte keten'. ■

## Infonamiddagen 'Personeel in korte keten'

Kom je als korteketenondernemer soms handen te kort? Had je graag een overzicht van de opties je hebt om dit op te lossen? Kom dan zeker langs op de infosessie 'Personeel in de korte eten' op 9 december in Nevele of op 10 december in Retie. Tijdens deze sessies wordt het scala aan (externe) arbeidsmogelijkheden overlopen zodat je hiermee nadien bedrijfsspecifiek aan de slag kan. Meer details en informatie op [www.steunpuntkorteketen.be/activiteiten](http://www.steunpuntkorteketen.be/activiteiten).

Interesse? Schrijf je dan voor 3 december in via [steunpuntkorteketen@ons.be](mailto:steunpuntkorteketen@ons.be) of op 016 24 39 54. Je inschrijving is pas definitief na overschrijving van het inschrijvingsgeld (18 euro, 12 euro voor leden Steunpunt Korte Keten) op de KVLV-rekening BE91 7300 0410 1476 met vermelding van 'SKK-Personeel + datum + naam deelnemer(s)'.

## Meten is weten



### Redenen om geen personeel aan te werven

- te duur: **25%**
- gebrek aan informatie: **15%**
- systemen zijn niet flexibel genoeg: **10%**

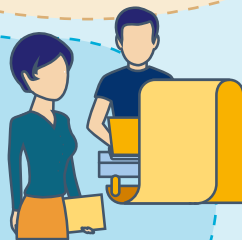
Op **25%** van de bedrijven wordt personeel ingezet in de winkel

- Andere activiteiten waarvoor personeel wordt aangeworven:
  - Het uitvoeren van leveringen: **10%**
  - Verkoop op markten: **3%**
  - Bediening op het terras: **3%**

### Arbeidsnood is het grootst in de verwerking

**55%** van de bedrijven zoekt hiervoor naar personeel:

- hoevezuivelaars: **25%**
- verwerkers van groenten en fruit: **15%**
- hoeveslagers: **10%**



### Voltijds/deeltijds?

- Nood aan een voltijdse arbeidskracht: **25%** van de bedrijven
- Nood aan een 4/5 arbeidskracht: **25%** van de bedrijven
- In **30%** van de bedrijven gaat het om een halftijdse arbeidsnood
- Op **20%** van de bedrijven is de arbeidsnood lager dan een halftijdse kracht

