

Webinar



Greener Future for Young Farmers



CAP 2018/C 395/ 03
Greener future for
young farmers



Co-funded by
the European Union

Een vitale bodem, wat zijn we vergeten?

Mei 2020



CAP 2018/C 395/ 03
Greener future for
young farmers



Hans Hofland, eigenaar Holag

Ik woon in de Brabantse gemeente Zundert. Holag is mijn eigen bedrijf. De naam is de afkorting van **HO**fland **LA**ndelijk **GE**bied.

Na het afronden van bosbouw en cultuurtechnische school ben ik jaren werkzaam geweest in bosbouw en boomverzorging, natuurbeheer en alle andere facetten bij Natuurmonumenten. Vervolgens de stap gemaakt naar een eigen bedrijf.

Holag is actief in zowel de landbouw als natuurbeheer.

De opgedane kennis van de twee sectoren past goed in de huidige ontwikkelingen.



Holag

- onderdeel van een groot netwerk en veel projecten



<https://weyoungpeopleseenature.com/>



<https://www.soilsmart.nl>



<http://narzeczwybrzeza.eu/>



<https://www.eurosite.org>



<http://groeibalans.nl>



<https://www.vicoe.eu/>



Missie, visie en hoe maken we het tastbaar

Landbouw & natuur koppelen, bodem – een vitale bodem !

Breng het naar de praktijk, de beste manier voor draagvlak en continuïteit

- Circulair werken → Vicoe
- Meetbaar maken → Soil Smart
- Volgende generatie → We Young People See Nature
- Betrekken andere partijen, kennis delen → Eurosite



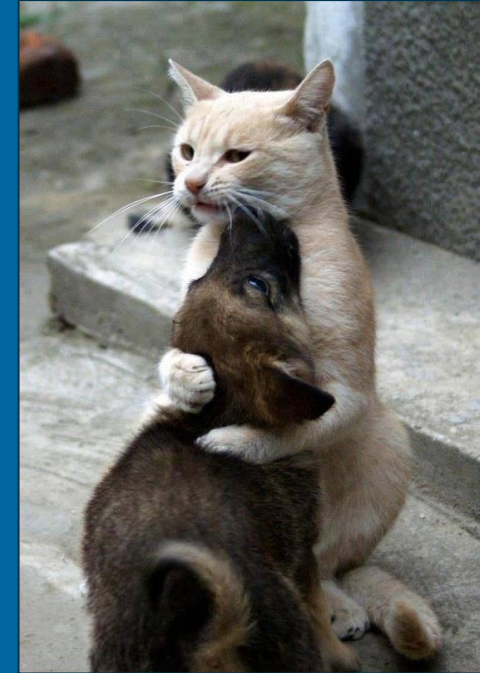
Het begrip 'natuurinclusieve landbouw'

- + Regeneratieve landbouw
- + Circulaire landbouw

Positieve ontwikkelingen:

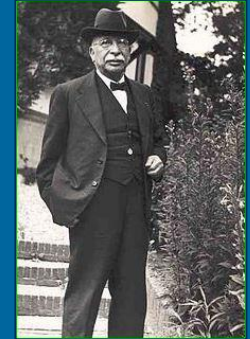
Er is een duidelijke relatie tussen natuur en landbouw. Vroeger ging iedereen vol voor zijn eigen doelen en was de relatie vergeten.

Natuurinclusieve landbouw moet groeien naar een volwaardig systeem, waar alle betrokken partij(en) een goede boterham aan kunnen verdienen. Er is nog een weg te gaan, maar de periode dat men vocht als kat en hond is hopelijk voorbij.



Waar komen wij vandaan - en hoe ging de ontwikkeling?

- 1800 - Justus von Liebig heeft kunstmest uitgevonden en ook de nadelen hiervan gezien en beschreven.
- Begin 1900 - oprichting Natuurmonumenten omdat de natuur in het gedrang kwam
- Na de WO II was het credo: nooit meer honger. De landbouw raakt in een stroom versnelling. Mansholt werd 'projectleider' en zag de nadelen van de landbouw die steeds meer chemie ging gebruiken. De wereldmarkt ging open, technieken werden beter, maximale productie tegen lage prijzen. Opschaling van veel agrarische bedrijven was een logisch gevolg.



De consument een lage prijs voor producten, het inkomen van de boeren onder druk.





Een chemische aanpak komt steeds meer onder druk te staan.

Schoon water, biodiversiteit maar ook effecten op mensen zijn steeds belangrijke items geworden.

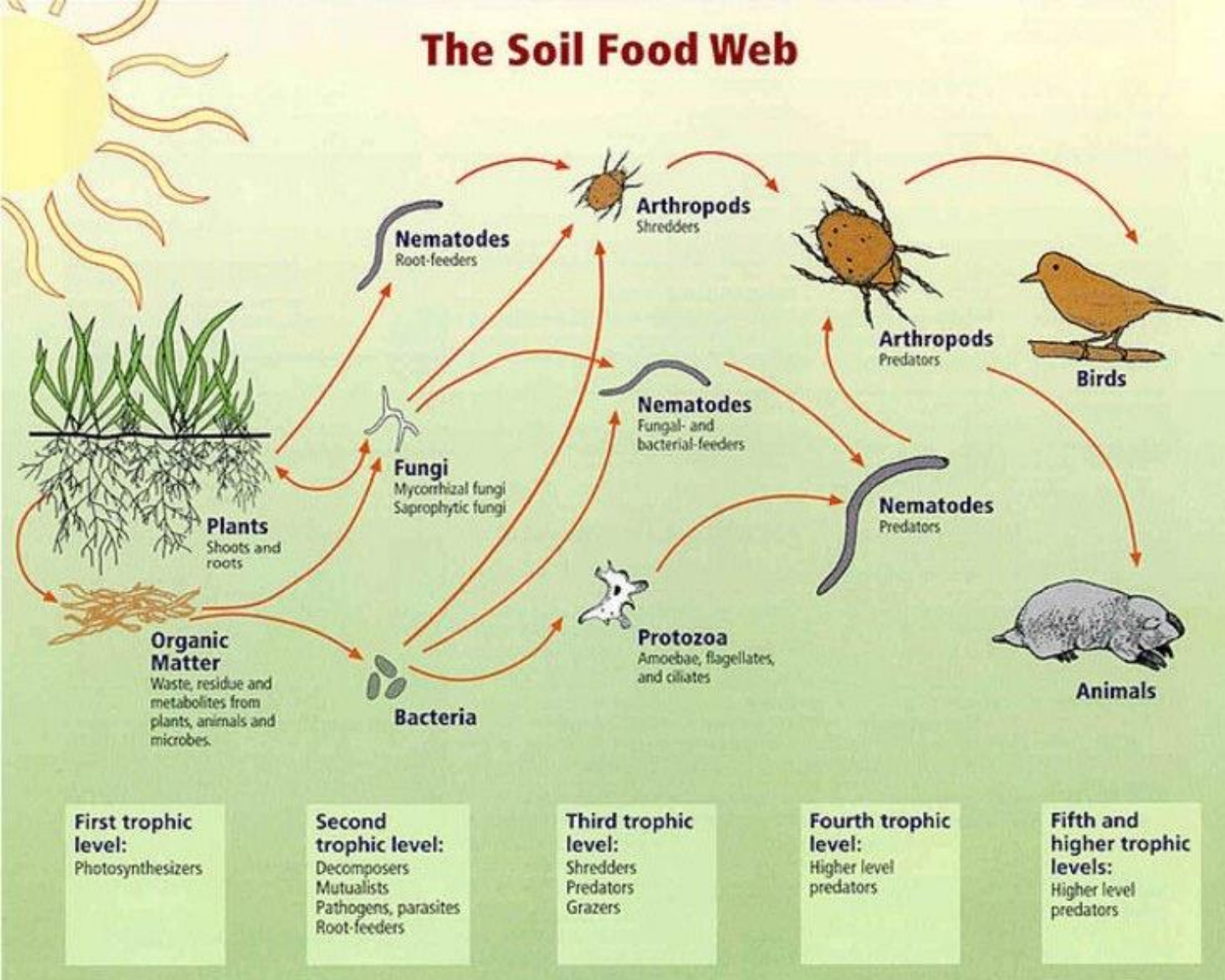


Er is een duidelijke relatie tussen de bodem en biodiversiteit, klimaat, de lichamelijke en de geestelijke gezondheid van mensen.

- En dat wisten ze begin 1900 al.



The Soil Food Web



First trophic level:
Photosynthesizers

Second trophic level:
Decomposers
Mutualists
Pathogens, parasites
Root-feeders

Third trophic level:
Shredders
Predators
Grazers

Fourth trophic level:
Higher level predators

Fifth and higher trophic levels:
Higher level predators

In de snelheid om geld te verdienen en veel te produceren zijn we wat 'vergeten':

Onze bodem en basis van ons voedselweb gezond te houden.

Relationships between soil food web, plants, organic matter, and birds and mammals
Image courtesy of USDA Natural Resources Conservation Service
http://soils.usda.gov/sqi/soil_quality/soil_biology/soil_food_web.html.





Fosfaat kan je zo afvoeren, maar gelukkig zijn er zijn betere en goedkopere methodes.



De bodem is voor veel mensen een groot vraagteken

Des te meer reden om een goed en begrijpbaar systeem op te zetten.

→ Dat is er en het heet: Soil Smart.

Soil Smart draait om:

Het bodemleven, de natuurlijke chemie en de bodemstructuur. Dit samen is namelijk de basis van het systeem.

Soil Smart is er voor zowel de landbouw, als natuur. Bij elk doel heb je andere parameters. De eigenaar of beheerder van de grond krijgt van ons het stuur in handen

Vandaag gaat de website van Soil Smart online!



We hebben inmiddels mooie voorbeelden dat onze natuurlijke aanpak werkt:



Moet dus iets veranderen? Absoluut, maar wat eerst?

Belangrijk is de verandering van lineair naar circulair denken en werken.

Het kan vreemd lijken, maar zaken houden verband met elkaar.



Veel (actuele) zaken hebben met elkaar te maken:

Schoon water (drinkwater, oppervlakte water)

Gaswinning (Groningen schut) en kunstmest productie

Biodiversiteit

Klimaat effecten

Landbouw

Natuur

Luchtkwaliteit

Voedsel en voedselkwaliteit

Gezondheid

Dierenwelzijn



En de bodem is de centrale schakel.



Een vitale bodem is de centrale schakel!



Een vitale bodem is de centrale schakel!

Wat wil je: een organisch levende bodem met een goede structuur.

Dit levert voldoende voedingsstoffen en water in de juiste vorm. Ook is het divers met een diverse vegetatie, en dus heeft de bodem een gezonde weerstand.





Is er een rol voor het onderwijs? Absoluut!



CAP 2018/C 395/ 03
Greener future for
young farmers



Boodschap voor het onderwijs

Neem dit op in het lespakket:

- Historie van bodem & bodemvorming, van ijstijd tot nu
- Landschap en gebruik: vooral de periode van 1900 tot nu
- Bodemkennis: historie van Justus von Liebig, William Albrechts & Mansholt
- Verander het lineaire denken naar circulair denken
- Kom met goede richtingen voor andere inkomsten, voorbeeld de koolstofmarkt
- Kennis koppelen: wetenschap en praktijk
- *Know how* landbouw inzetten voor duurzame landbouw, NL als gidsland
- Monitoren is als onderdeel opgenomen in lesprogramma
- Relatie consument en producent





Een vitale bodem is een natuurlijke stap.



Contactgegevens

Hans Hofland
06 54 29 51 63
info@holag.eu

LinkedIn: <https://www.linkedin.com/in/hans-hofland/>

Websites:

Holag.eu

Soilsmart.nl

Weyoungpeopleseenature.com