



# Recente trends van weidevogels bij verschillende vormen van beheer

— Chris van Turnhout, Ruud Foppen, Dirk Zoetebier en Erik Kleyheeg (Sovon Vogelonderzoek Nederland)

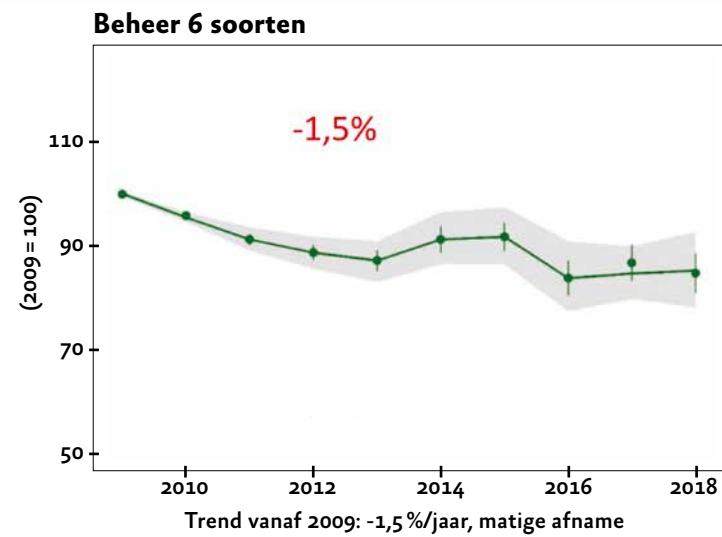
Met veel boerenlandvogels gaat het al decennialang slecht in Nederland en daarom betaalt de Nederlandse overheid sinds de jaren zeventig boeren voor de uitvoering van agrarisch natuurbeheer. Sindsdien is er voortdurend discussie over de effectiviteit van het beleid. Uit eerder onderzoek kwam naar voren dat de aantallen weidevogels in reservaten stabiel waren, maar afnamen in gebieden met agrarisch natuurbeheer en in regulier boerenland. Het gebrek aan resultaat in de beheergebieden heeft gaandeweg tot aanpassingen in de uitvoering van het beheer geleid. Dit artikel beschrijft de recente aantalstrends in relatie tot beheervorm. Zijn er inmiddels positievere ontwikkelingen te melden?

> We onderzochten de weidevogeltrends in de periode 2009-2018 voor drie verschillende beheervormen: 1) gebieden met agrarisch natuurbeheer gericht op weidevogels (graslandpakketten voor broedvogels), 2) gebieden zonder agrarisch weidevogelbeheer ('regulier boerenland') en 3)

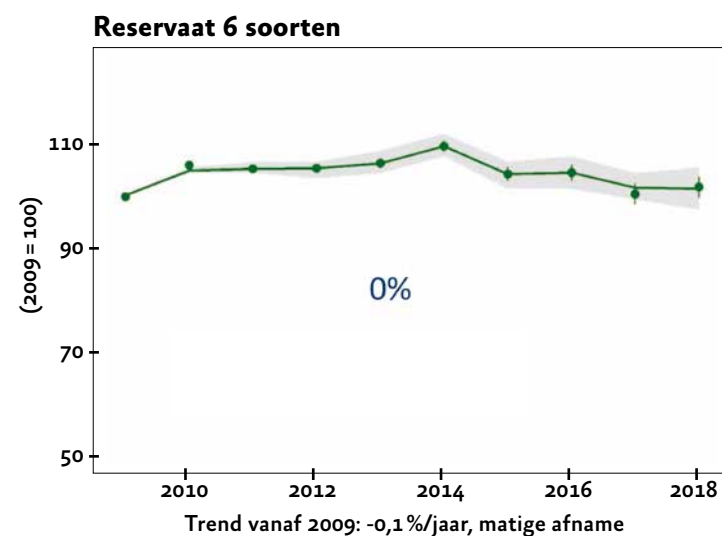
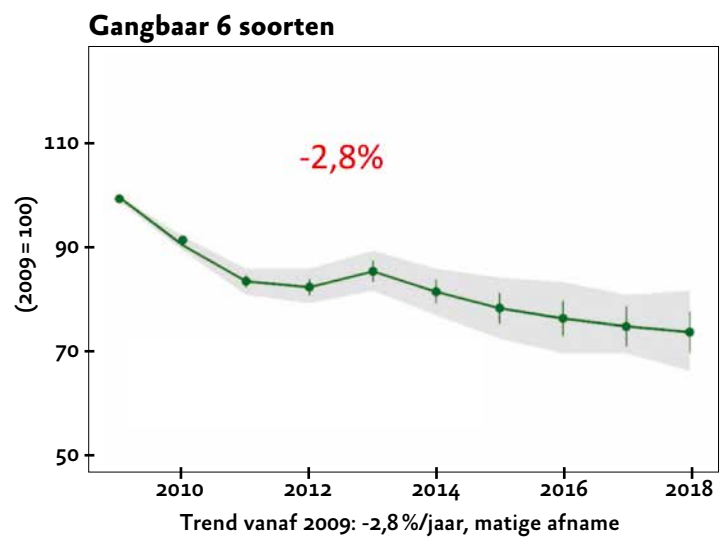
'weidevogelreservaten', veelal in beheer bij reinbeherende organisaties. We maakten gebruik van de vogeltellingen uit het Broedvogel Monitoring Project (BMP) van Sovon en CBS, onderdeel van het Netwerk Ecologische Monitoring (NEM). BMP-tellingen vinden plaats door vrijwilligers van Sovon en door professionals die tellingen uitvoeren in het kader van onder andere de provinciale meetnetten. Tegenwoordig worden ongeveer 1200 telgebieden in agrarisch gebied onderzocht, de meeste jaarlijks. We koppelden de vogelgebieden aan een van de drie beheervormen op basis van GIS-informatie over de begrenzing van de telgebieden en de ligging van beheerpakketten. We gebruikten hiervoor twee peiljaren, rond het begin (2011) en einde (2018) van de onderzoeksperiode. Alle geselecteerde telgebieden moesten bovendien in beide jaren voor een substantieel deel in een en dezelfde beheercategorie vallen om mee te doen in de analyse. We selecteerden alleen telgebieden met minimaal zestig procent grasland op de klei- en veenbodems van Laag-Nederland, omdat daar het meeste weidevogelbeheer wordt uitgevoerd en de vergelijking zo het meest zuiver wordt.

**Verschillen bij scholekster, kievit en grutto**  
Voor zes soorten weidevogels beschikten we over voldoende gegevens om de trendanalyse uit te voeren. Bij drie soorten konden we verschillen in

trends tussen de drie beheervormen aantonen. De kievit is sinds 2009 gemiddeld stabiel in reservaten, maar nam fors af in gebieden met agrarisch weidevogelbeheer en regulier landbouwgebied. De grutto ging weliswaar ook in reservaten achteruit, maar veel minder sterk dan in gebieden met agrarisch weidevogelbeheer en in regulier landbouwgebied. Voor beide soorten verschilden de trends tussen agrarisch weidevogelbeheer en regulier landbouwgebied onderling niet significant van elkaar. De scholekster daarentegen deed het gemiddeld juist goed in gebieden met agrarisch weidevogelbeheer, maar nam af in reservaten en regulier landbouwgebied. Slobend, kuifeend en tureluur lieten geen significante verschillen in trends zien tussen beheervormen. Vervolgens hebben we de trends van de zes weidevogels gecombineerd in een zogenaamde Multi Species Indicator (MSI) voor weidevogelbeheer in grasland (figuur 1). Hierin hebben we de trends voor een groep soorten gemiddeld. Deze methodiek wordt ook gebruikt voor de Living Planet Indicatoren, zoals die zijn ontwikkeld door het Centraal Bureau voor de Statistiek en worden gepubliceerd in het Living Planet Report van het Wereld Natuur Fonds en op het Compendium voor de Leefomgeving (zie artikel op pagina 14). De indicator voor reservaten is sinds 2009 stabiel. De indicatoren voor agrarisch weidevogelbeheer en regulier boerenland namen af met respectie-



**Figuur 1. Gecombineerde trend (MSI) van zes soorten weidevogels in grasland per beheervorm. Linksboven agrarisch weidevogelbeheer, rechtsboven regulier boerenland en onder weidevogelreservaten. Graphics Elwin van der Kolk.**



Bron: Meetnet Broedvogels (NEM, Sovon/CBS/provincies)

velijk 1,5% en 2,8% per jaar (achteruitgang over hele periode respectievelijk 13% en 23%), waarbij beide trends onderling niet significant van elkaar verschillen.

### Agrarisch weidevogelbeheer dus nog altijd weinig effectief?

Hoewel er verschillen tussen soorten bestaan, kunnen we concluderen dat weidevogels het ook in de periode 2009-2018 niet of nauwelijks beter deden bij agrarisch weidevogelbeheer dan in regulier boerenland. In beide beheervormen blijven ze bovendien gemiddeld achteruit gaan. In weidevogelreservaten waren de resultaten relatief beter, met gemiddeld stabiele aantallen. Regionaal kunnen de resultaten afwijken van dit landelijke patroon. Zo weten we uit andere studies dat er verschillen bestaan tussen provincies als gevolg van een verschillende invulling van agrarisch natuurbeheer en van andere regionale factoren, zoals predatiedruk. Er zijn diverse oorzaken aan te wijzen waarom agrarisch weidevogelbeheer in het verleden niet (voldoende) heeft gewerkt. Een daarvan is dat in graslandgebieden de overeenkomsten lang niet altijd op de juiste plek liggen, waardoor de vogels er niet van kunnen profiteren. Daarnaast hebben veel weidevogels onvoldoende baat bij het gros van de verschillende typen uitgevoerde maatregelen, bijvoorbeeld alleen nestbescherming of beperkt uitgesteld maaibeheer. Lichte beheerpakketten zijn voor weidevogels onvoldoende. De conclusie die daarom een aantal jaren geleden werd getrokken is dat het agrarisch natuurbeheer effectiever moest worden gemaakt via een stelselherziening.

### Agrarische collectieven

Dit nieuwe stelsel, het Agrarisch Natuur- en Landschapsbeheer (ANLb) is in 2016 van start gegaan. Dit moet leiden tot een minder diffuse inzet van maatregelen door concentratie in kansrijke gebieden met nog relatief hoge dichtheden van boerenlandvogels. In de praktijk zijn boeren nu bovendien zelf meer verantwoordelijk voor de organisatie en de uitvoering van het beheer, onder coördinatie van agrarische collectieven. Omdat het ANLb pas zo kort loopt, en onze studie gaat over de periode tot en met 2018, is het nog te vroeg om conclusies over de effectiviteit te trekken. Van belang is wel om over enkele jaren nogmaals een evaluatie te doen. Dat is goed mogelijk, omdat Sovon op initiatief van de provincies de aantallen weidevogels in de drie beheervormen op de voet volgt via de zogenaamde beleidsmonitoring. Meer stabiliteit in de ligging en begrenzing van beheergebieden kan daarnaast bijdragen aan betere evaluatiemogelijkheden, net als een uitbreiding van de oppervlakte beheerd gebied.<

chris.vanturnhout@sovon.nl

Meer lezen? Zie het achtergrondrapport op [https://www.sovon.nl/sites/default/files/doc/rap\\_2019-85\\_trends-weidevogels-beheer\\_o.pdf](https://www.sovon.nl/sites/default/files/doc/rap_2019-85_trends-weidevogels-beheer_o.pdf). Hierin staan ook de gebruikte literatuurbronnen genoemd.