

Een Romeins crematiegraf langs een mogelijk oude duinweg westelijk van Meijendel, gemeente Wassenaar

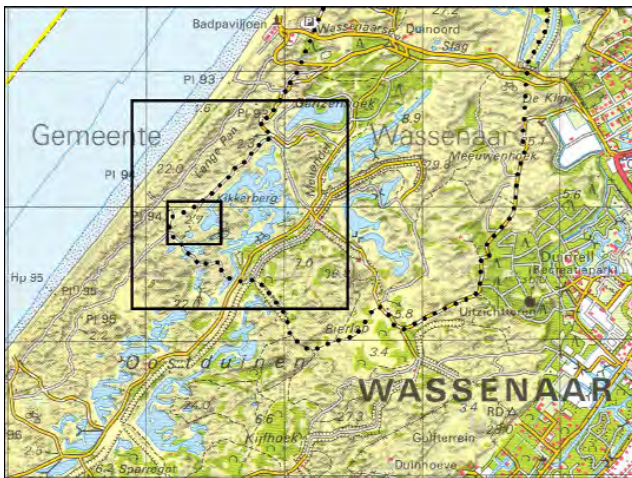
Op ca. 450 m afstand, landwaarts van de zeereep tussen Wassenaar en Katwijk, ligt het gebied van de Kikkervalleien (tussen de strandpalen van de reeksen 93.750 en 94.000). De valleien met deze nieuwe veldnaam liggen rondom een hoog duin, met de al lang bestaande veldnaam Paalberg (figuur 1). Het gebied is in 1997, na enkele tientallen jaren dienst te hebben gedaan als infiltratieplas voor de productie van drinkwater, door Dunea ontdaan van infiltratiemiddelen, leidingen en slib en teruggegeven aan de natuur. In de lage delen van het terrein is daarbij de vegetatie verwijderd. In 2004 en 2008 is tijdens enkele terreinverkenningen intensief gezocht naar archeologica. Naast verspreid voorkomende middeleeuwse scherven (Paffrath etc.) en voornamelijk 18e/19e-eeuws materiaal, werden er ook enkele concentraties Romeins aardewerk aangetroffen. Daarbij is ook verbrand botmateriaal aangetroffen, dat later als menselijk is gedetermineerd. Reden genoeg om in dit artikel dieper in te gaan op die vondst op deze opmerkelijke plaats en op de mogelijke implicaties ervan. **Door L. van der Valk, H.P. van der Meer en F. Beekman**

Eerdere archeologische waarnemingen in het gebied van de Kikkervalleien: Kleine Pan en Paalberg

In 1805 vermeldt A.P. Twent vol verbazing blootgestoven restanten van metselwerk in dit gebied (wat vooral uit voegen bestond, de zachte stenen ertussen waren grotendeels verteerd). Dat kan volgens de tweede auteur van dit artikel wel eens in de buurt van de Kleine Pan geweest zijn. Het is onbekend uit welk tijdperk het metselwerk stamt. Dat de stenen sterk aangetast waren kan op grotere ouderdom van het metselwerk wijzen: de relatief zachte en oude baksteensoorten kunnen niet goed tegen de eroderende werking van stuivend duinzand. Het blijft natuurlijk giswerk hoe oud het metselwerk daadwerkelijk was, maar het zal eerder middeleeuws metselwerk betreffen dan Romeins omdat de Romeinen metselwerk meestal kwalitatief beter uitvoerden. Mocht het middeleeuws zijn, dan behoort het in ieder geval niet tot het vissersdorp Berkheide dat naar verluid ter hoogte van De Klip noordwestelijk van Wassenaar achter de zeereep gelegen zou hebben. De Bruijn (1986, 2002-2003). Dit dorpje Berkheide heeft overigens maar ca. 150 jaar bestaan, van 1396 tot aan 1548, en zal maar weinig bakstenen gebouwen hebben gekend.

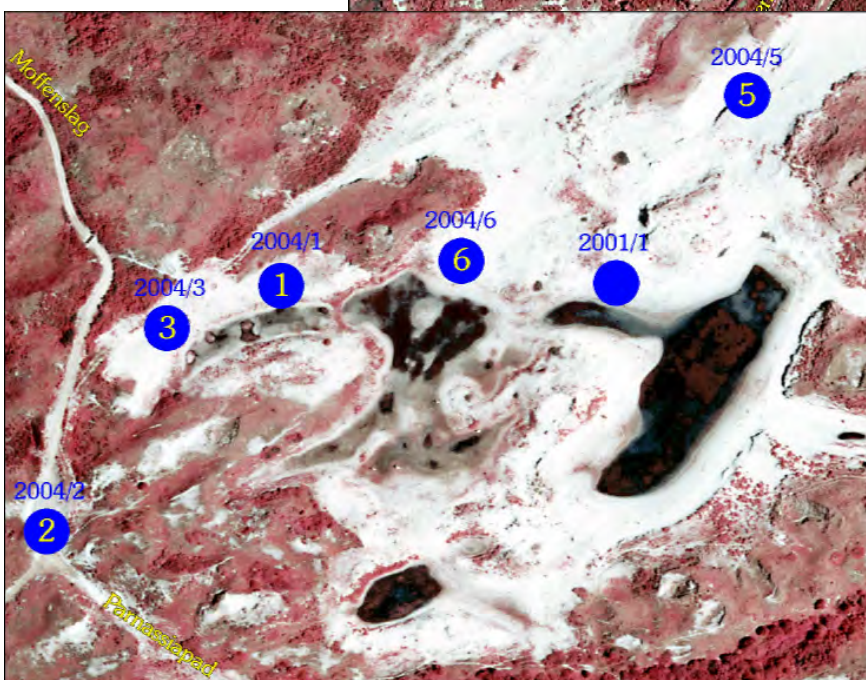
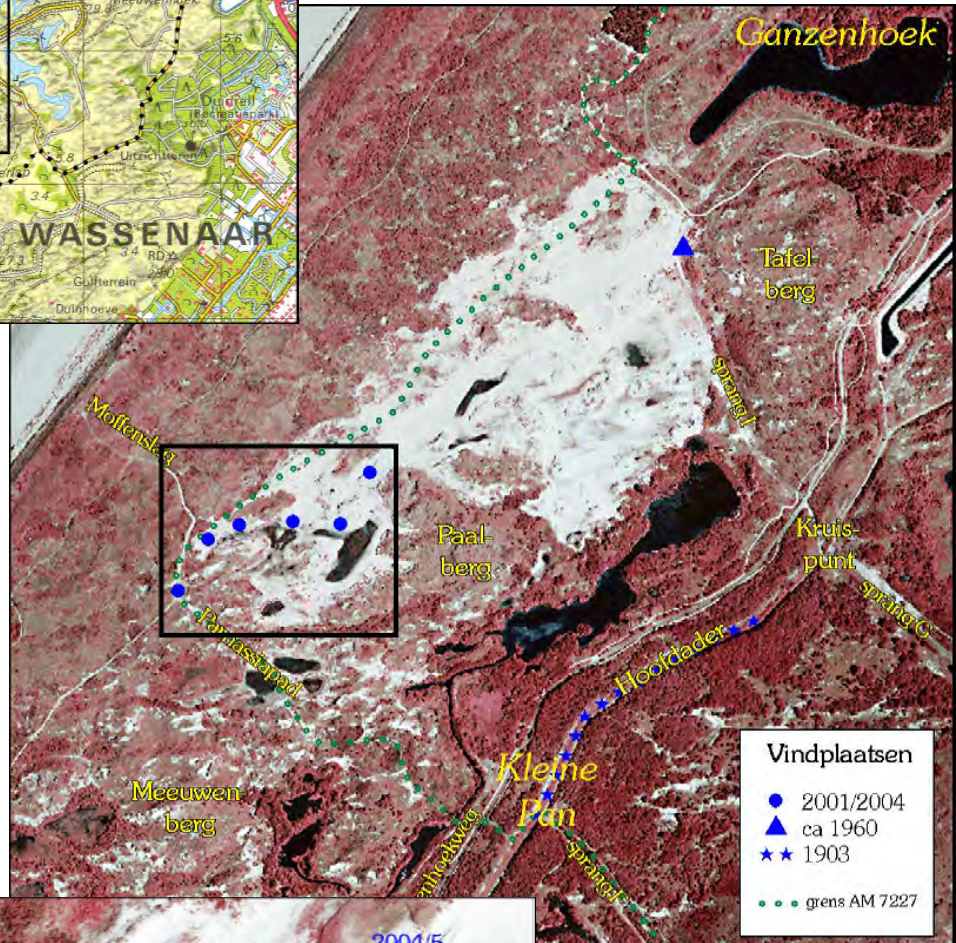
Beelaerts van Blokland (1925/27) vond in 1903 in de vers gegraven hoofdader van de toenmalige Haagse Duinwaterleiding door de Kleine Pan restanten van "eene niet onbelangrijke nederzetting uit den Romeinschen tijd". Die vondsten betroffen "... Bataafsche en Romeinsche scherven, waaronder vrij wat terra sigillata, stukken van dakpannen, enkele veiligheidsspelden –o.a. een zilveren–, niet meer te determineren koperen munten, ijzerwerk, schijfjes, zoals wij bij het damspel gebruiken, kralen, spinsteentjes, runderbeenderen, etc...". Het lijkt terecht dat Beelaerts van Blokland de conclusie trekt dat ter plekke een burgerlijke nederzetting moet zijn geweest. Het is niet bekend waar deze vondsten gebleven zijn. Er zijn door de tweede auteur verschillende pogingen ondernomen de juiste locatie terug te vinden in het terrein, maar de huidige begroeiing verhindert dit. Tussen de Paalberg en de zeereep heeft de tweede auteur in 2001 een Romeinse ruwwandige kruikbodem gevonden. Deze losse vondst wordt beschouwd als de voorloper van onze waarnemingen uit 2004.

Ook na de intensieve terreinverkenningen van 2004 zijn later, in 2007-2008, nog op diverse nieuwe plekken vondsten gedaan (figuur 2). Een booronderzoek door de afdeling Archeologie (BIV-boringen, Rieffe en Waasdorp,



Figuur 1. Overzichtskaart: de twee strandpalen (weergegeven als kleine open rondjes bovenin) horen bij reeks 93.500; helemaal links, aan de westkant van het slag, staat een paal van de reeks 94.000. De foto toont de schoongemaakte duinvalleien. De concentraties vondsten bevonden zich vooral in de westzijde van het afgebeelde gebied, west van de veldnaam Paalberg. De stippellijn is de grens van het Archeologisch Monument.

Bron: false-colour luchtfoto 2001, DZH.



Figuur 2. Detailkaart van Kikkervalleien – Kleine Pan. Bron: false-colour luchtfoto 2001, Dunea.

2007) in de Ganzenhoek, ca. 1 km naar het noordoosten, en veldwaarnemingen van de Werkgroep 's-GRAVEN-hage (ongepubliceerde data van november 2007, eerste auteur) hebben in dat gebied overigens geen archeologie van enige betekenis aangetroffen, dus ook niet van Romeinse ouderdom.

Ligging van de vindplaats Kikkervalleien; kijkgaten in 2004

Het centrum van het gebied waarin scherven van Romeins aardewerk gevonden zijn ligt op ongeveer 400 m van de zeereep. Zover westelijk zijn in dit gebied nog maar zeer zelden vondsten van deze categorie gevonden, maar ze staan niet op zichzelf zoals we hierboven al gezien hebben. Het is heel bijzonder dat de vondsten midden in het 'Jonge Duinen'-landschap zijn gevonden. Deze fase van duinvorming dateert vanaf A.D. 800-1300 jaar, dus meer dan een vijf eeuwen na de Romeinse tijd. Dat de vondsten uiteindelijk opgemerkt zijn, is hoogstwaarschijnlijk te danken aan de eerdere werkzaamheden (in verband met de aanleg van de infiltratieplassen) en de latere werkzaamheden ten behoeve van de regeneratie. De duinplassen zijn ca. 1950 aangelegd op de bodems van uitgestoven valleien, en die liggen laag in dit gebied zo vlak bij zee, zo'n 2,5-4 m boven NAP. Uit andere gebieden weten we dat deze hoogtes heel gebruikelijke hoogtes zijn voor de bovenkant van de zgn. Oude Duinen, met daarin archeologische voorwerpen (potscherven etc., Romeins t/m middeleeuws). We weten ook dat de Oude Duinen relatief dicht bewoond waren – het gebied was de min of meer droge ruggengraat van Holland, vanaf hun allereerste ontstaan in de prehistorie tot in de latere Middeleeuwen. De vondsten zijn niet in oorspronkelijke positie door ons gedaan, maar hoger in het duinterrein. Door de vergravingen voor de aanleg van de infiltratieplassen ten behoeve van de waterwinning, kan hun positie worden verklaard: hun originele plek bevond zich waarschijnlijk aan de bovenkant van de Oude Duinen. Deze zijn later overdekt geraakt met Jonge Duinen, en zijn nu teruggevonden in de stuifgaten in zanddepots die dateren van de aanleg van de infiltratieplassen. Als je op het juiste moment in het duin een verkenning doet, bijvoorbeeld na een periode met droge wind uit de goede richting, dan behoren vondsten als deze tot de mogelijkheden. De vondsten komen dus uit vergraven context. Normaal besteden we daar niet zoveel aandacht aan, maar de vondst die in dit artikel beschreven wordt, is bijzonder.

De deelconclusie is dat bij het vergraven van het terrein in ca. 1950 en/of later in 1997 bij de regeneratie, het oppervlak van de Oude Duinen is verstoord omdat dat zeer nabij de bodem van de nieuw gegraven c.q. verwijderde plassen lag. Alle laaggelegen duinvalleien langs de kust kunnen dus als kijkgaten door het Jonge Duin tot op

de top van het Oude Duin beschouwd worden, vgl. de Harstenhoek (Van der Valk et al., 1999), Waalsdorp (Pont en van der Valk, 1988) en verder weg, in het duingebied van Schouwen (Van der Valk et al., 1997). In de jaren tachtig van de vorige eeuw heeft de eerste auteur in de duinvalleien van de zeereep tussen Scheveningen en de Meijndelseslag een verkenning naar oudere archeologische vondsten gedaan in stuifkuilen ontwikkeld in het Jonge Duin landschap, maar helaas zonder resultaat: waarschijnlijk waren ze te ondiep uitgestoven. De werkgroep heeft dat later, in 2011 nog eens herhaald, na opschoningwerkzaamheden in het Prinsenduin: alleen verspreid 18^e-19^e eeuwse materiaal. Andere 'kijkgaten' waren de locaties Scheveningseweg en Frankenslag, beide in Scheveningen – dat waren tijdelijke kijkgaten in de vorm van bouwputten. Verslagen daarvan zijn door o.a. door Magendans en Waasdorp (1985, 1989) gepubliceerd. Zij geven een zeer gedifferentieerd en informatief beeld van het onder de Jonge Duinen begraven Oud Duin landschap. Het loont dus de moeite om te blijven kijken.

De vondsten uit 2004 en 2008

Opvallend genoeg vonden we in een paar stuifkuilen in het noordoostelijk deel van het gebied accumulaties van sterk afgeblazen Romeinse scherfjes: deze waren zo sterk geërodeerd dat de veelal grofzandige magering boven het oppervlak uitstak: die moeten dus lange tijd aan zandstraalwerking onderhevig geweest zijn. Opmerkelijk was dat bij de ruim 400 scherfjes (er was veel resultaat van vorstspijting te zien) geen enkele inheems-Romeinse scherf gevonden is, zoals Beelaerts van Blokland deed. Hiervoor kunnen twee oorzaken aangevoerd worden: ten eerste kunnen de zachte Romeins-inheemse scherven door de vorst verkruid en/of door de wind volkomen weggeërodeerd zijn, of ze hebben er nooit gelegen. De eerste mogelijkheid lijkt vooralsnog even waarschijnlijk als de tweede.

Ook was opvallend dat het Romeinse vondstmateriaal een hoog percentage terra sigillata bevatte (ook enkele scherfjes met versiering), overigens sterk versplinterd, waarschijnlijk door die vorstwerking.

In tabel 1 zijn de gevonden aardewerksoorten en -typen weergegeven. Het hoge aantal van 411 scherven is geflatteerd door die versplintering. Vooral op lokatie van vondstnummer 1 is dit het geval.

Op de vindplaats van vondstnummer 1 vonden we veel Waaslands grijsbakkend aardewerk; veel ruwwandig aardewerk; geveerd aardewerk in techniek B van ca. 150-200 na Chr. (kerfversiering is hierbij dominant) en een bodemfragment van een terra sigillata kommetje (Dragendorff 33).

De vindplaats met vondstnummer 2 bevatte onder andere een gladwandig kruikje (voorzien van een rand met hartvormig profiel [dekselgeul]), verder nog een stuk van een ruwwandige kookpot (Niederbieber 89) uit de

Kikkervalleien (Gemeente Wassenaar) oppervlaktevondsten

	Parnasiapad	Eerste Pan	Pannetje	Paalberg Zadel	Paalberg Vallei	Stuifplek N1	Stuifplek N2	
vondstnummer	2	3	1	6	5	7	8	
YT/Romeins Inheems						2		
Romeins aardewerk								
grijsbakkend	8	1	16					
roodbakkend gladwandig			4					
roodbakkend ruwwandig			14					
terra sigillata	1		40					
geverniste waar	7	2	31		3			
oranje-bakkend ruwwandig	4		15					
geel-wit bakkend ruwwandig	74	12	98	35			1	
bruin-rood bakkend ruwwandig		3	35	1				
pijpaardewerk	6							
tefriet		1						
bot, verbrand				12				
subtotaal	100	18	253	36	3		1	
totaal								411
Middeleeuws en later								
Mayen ?	3							
kogelpot			1	1	5			
rood geglazuurd aardewerk					1			
baksteen	8	2						
natuursteen	3		1					

Tabel 1. Paalberg, westelijk van Meijendel: tabel van vondstnummers en aangetroffen typen aardewerk en de aantallen daarvan. De vondsten zijn geraapt in twee perioden: in 2004 en in 2007/8. Controle naderhand heeft nog wat scherven toegevoegd aan de nummers, maar daar is het beeld niet meer mee veranderd. De vondsten berusten in het PBA, Zuid-Holland.



Figuur 3. Paalberg, westelijk van Meijendel: enkele potscherven uit het vondstnummer 6, met stukjes gecalcineerd menselijk bot tezamen gevonden.

2de eeuw en een groot stuk Waaslands aardewerk (randfragment van Holwerda type 140-142 Arentsburg). De helft van de import is Waaslands (Waasdorp, mond. med.). In de apart liggende locatie Paalberg Zadel (vondstnummer 6) troffen we 35 scherven van de onderzijde (dus geen rand- of oorfragmenten) van eenzelfde kruikamfoor aan (cf. Van Vinckenroye, 1991, type 448; zie ook Holwerda Arentsburg type 54) met daarbij stukjes verbrand bot (s 3). Helaas lag alles uit context, maar wel over slechts enkele vierkante meters verspreid. Doordat we die 35 scherven zagen van één en het hetzelfde baksel, in combinatie met de verbrand bot stukje, moesten we onmiddellijk aan een crematiegraf denken. De 12 stukjes bot zijn gedetermineerd als afkomstig van een menselijke crematie (determinatie via afdeling Archeologie van de gemeente Den Haag). Het is dus voor de hand liggend om aan een Romeinse crematie met grafgift te denken (of de crematieresten waren in het amfoortje gedaan en zo begraven).

van	naar	afstand in km
de militaire route: de Overduinseweg		
Katwijk-Klein Duin	Kleine Pan	7
Kleine Pan	Scheveningseweg	7
Scheveningseweg	Ockenburgh	7
Ockenburgh	Poeldijk	4
de alternatieve route over Waalsdorp: de Achterduinse weg		
Kleine Pan	Waalsdorp	4.5
Waalsdorp	Scheveningseweg	4

Tabel 2. De afstanden in vogelvlucht van de Kikkervallei/Kleine Pan naar andere plaatsen tussen de Oude Rijn en Maas uit de Romeinse tijd.

Landschappelijk kader van de vondsten

Graven (in grafvelden) waren in Romeinse context vaak gelegen aan de uitgangen van dorpen of nederzettingen, aan doorgaande wegen (zeer beeldend weergegeven in het boek *Forum Hadriani, Van Romeinse Stad tot Monument*, p. 114-115). Als deze interpretatie acceptabel is dan hebben we een potentieel belangrijke archeologische lokatie opgespoord, namelijk een vestiging halverwege tussen Katwijk-Klein Duin en de Scheveningseweg passend in de trits Katwijk-Klein Duin-Kleine Pan-Scheveningseweg-Ockenburgh waartussen ongeveer dezelfde afstanden liggen (tabel 2).

Om te zeggen of het een burgerlijke of militaire nederzetting gaat, weten we nog niet, hoewel er nog geen enkele indicatie is voor een militair karakter (geen metaaldelen die daarop zouden wijzen cf. Waalsdorp, 1999). Ook weten we nog niet of er nog meer vindplaatsen onder het Jonge Duin verborgen liggen – die kunnen het hier geschetste schematische beeld nog aanzienlijk differentiëren. We kennen bijvoorbeeld nog een belangrijke concentratie vondsten uit de Romeinse tijd van de Waalsdorpervlakte (Beelaerts van Blokland, 1925/1927; Pont & Van der Valk, 1988) –, maar dat zouden wel eens uitsluitend burgerlijke nederzettingen geweest kunnen zijn. Opmerkelijk is overigens dat bij Waalsdorp (nrs. 5 en 89 op de 'Nieuwe geologische kaart van Den Haag en Rijswijk', editie 2007) al veel eerder een tweetal bijzondere losse vondsten is gedaan die dateren uit de Romeinse tijd (of kort daarvoor): een Isis beeldje van brons en een stukje blauwglazen armband uit de late ijzertijd, de laatste teruggevonden in een Romeinse huisplattegrond. Dit soort vondsten wordt gebruikelijk met een woon- of cultusplaats in verband gebracht. We willen hier voorzichtig opperen dat Waalsdorp, een

van origine tot ca. 1890 permanent natte zogenaamde secundaire duinvallei, een cultusplaats met een bron geweest kan zijn; deze plek hoeft dan niet te passen in de bovengenoemde trits van burgerlijk-militaire nederzettingen. Vooropgesteld dat onze redenering gevolgd wordt, dan hebben we met deze plek in de Kikkervalleien een punt op de vermoedelijke (mogelijk zelfs voor-) Romeinse kustweg Ockenburgh-Scheveningen-Katwijk kunnen identificeren.

Dat de locatie niet uit de lucht komt te vallen, wordt aangegeven door de meest recente bespreking van het Romeinse wegpatroon in en rond het huidige Haagse grondgebied (Waalsdorp, 2006). Er wordt vanuit gegaan dat, behalve de Achterduinseweg via Katwijk Klein Duin naar Forum Hadriani, er een tweede verbinding, een Overduinseweg, tussen de Oude Rijn en de Maasmond was die waarschijnlijk via De Hertenkamp (Wassenaar), de Kleine Pan en Waalsdorp, naar de (militaire) nederzetting aan de Scheveningseweg liep. De recente reconstructie van de weg (Waalsdorp, 2006, p. 119, onderste kaart) vindt een basis in onze waarneming.

Interpretatie en conclusies

Met betrekking tot het vermoede crematiegraf kunnen er twee modellen bestaan: of de voorraadpot/kruikamfoor is als bijgift bij de begraven crematie meegegeven zijn, of amfoor heeft als urn gediend. We houden het op de laatste mogelijkheid.

Het inheems element in het Romeinse aardewerkspectrum ontbreekt. Hiervoor kunnen twee interpretaties aangevoerd worden. De hier geopperde is dat de vorst het inheemse aardewerk heeft doen verkrumelen en vergaan, en de tweede is dat het een militaire lokatie

betrof met veel import-aardewerk. In ieder geval wordt de vondst in de 2de helft van de 2de eeuw na Chr. gedateerd.

Indien onze aannames correct zijn, tekent zich een beeld af van twee duinwegen: een naar Scheveningen direct (de Romeinen hielden wel van rechte wegen) en een via een mogelijke lokale 'bedevaart' site (de bron in Waalsdorp).

De Overduinseweg lag dan zo'n 1-1,5 km achter de toenmalige zeereep, de Achterduinseweg liep zo'n 3 km achter de zeereep over de oude strandwal van Wasse naar Rijksdorp naar Madurodam en verder.

Omdat de grootschalige morfologie van het veel later door de Jonge Duinen bedekte gebied sinds de Romeinse tijd grondig veranderd is, moeten we voor een reconstructie van een eventueel wegenpatroon afgaan op het type vondsten als in dit artikel. Het is echter vrijwel zeker dat de Romeinen gebruik maakten van het strand als natuurlijke weg, maar toch ook –bij slechtere weersomstandigheden en/of stormvloed– gebruik maakten van een meer kustnabij Overduinseweg tracé, waarbij het niet nodig was helemaal het achterland in te gaan over de laaggelegen en vermoedelijk in de winter zompige Achterduinseweg.

We realiseren ons dat onze conclusies speculatief zijn. Toch zoeken we de openbaarheid, al was het alleen maar om toekomstige onderzoekers in het gebied op scherp te zetten.

Dankwoord

Dunea wordt bedankt voor de toestemming voor toegang tot het terrein. Gemeente Den Haag, Dienst Archeologie, de heer drs. J.A. Waasdorp wordt bedankt voor de determinatie van het Waaslandse aardewerk en het verbrande botmateriaal; alsmede het commentaar op een eerdere versie van dit artikel.

L. van der Valk, H.P. van der Meer en F. Beekman
Werkgroep 's-GRAVENhage, AWN Den Haag en Omstreken

correspondentieadres:
L. van der Valk,
Aronskelkweg 74,
2555 GN Den Haag

Literatuur

- Beelaerts van Blokland WA (1925/27). Germaansche en Romeinsche oudheden in de duinstreek benoorden 's-Gravenhage. Jaarboek Die Haghe, p.284-288.
- Brijn G-J (1986). Ontstaan en ondergang van het dorpje Berkhey. In: Duin 9, p. 3-4. Gewijzigd ook in: Dwars door de duinen. Een verkenningstocht van Den Haag naar Noordwijk. G van der Bent, G van Ommering & R van Rossum (red.), 2^e druk, Katwijk, 2002-2003, p.165-166.
- Magendans JR & JA Waasdorp (1985).: Landarbeiders en leerbewerkers in de late Middeleeuwen. Opgravingen in 's-Gravenhage. VOM-reeks 1985 nummer 1, 28 pp.
- Magendans JR & JA Waasdorp (1989). Franken aan de Frankenslag. Een vroeg-middeleeuwse nederzetting in 's-Gravenhage. VOM-reeks 1989 nummer 2, 64 pp.
- Rieffe EC & JA Waasdorp (2007). Ganzenhoek Gemeente Wasse naar. Bureauonderzoek en inventariserend veldonderzoek-boringen. Rapport 0712, Afdeling Archeologie Dienst Stadsbeheer, Den Haag, 24 pp.
- Twent AP (1805). Wandeling naar de zeeduinen van Wasse naar tot digt aan Scheveningen. (zonder plaats), 38 pp.
- Van der Valk L, B. van Vonderen & KH Pronk (1999). Het Boetveld in de Harstenhoek – een verrassend stukje Scheveningse archeologie. Westerheem 48, p. 131-142.
- Van der Valk L, F Beekman & RM van Heeringen (1997). Stuvend zand over boerenland. Geologie, archeologie en historische geografie van het dungebied van Schouwen in de Provincie Zeeland. In: D.P. Hallewas en P.J. Woltering (eds.): Dynamisch landschap, archeologie en geologie van het Nederlandse kustgebied. Amersfoort, 1997, p. 131-152.
- Waasdorp JA (1999). Van Romeinse soldaten en Cananefaten. Gebruiksvoorwerpen van de Scheveningseweg. VOM-reeks 1999, nummer 2, 176 pp.
- Waasdorp JA (2006). Romeinse infrastructuur. De ontsluiting van het Cananefaatse gebied. In: De Jonge, W., J. Bazelmans en D. de Jager (red.): Forum Hadriani. Van Romeinse Stad tot Monument, p. 117-130.
- www.Romeinsekust.nl