

Broedvogelmonitoring Berkheide 2017

In 2017 is Berkheide (inclusief Lentevreugd) weer door de Werkgroep Berkheide op broedvogels geïnterpreteerd. In dit jaar zijn in Berkheide en Lentevreugd samen 92 soorten als broedvogel vastgesteld. In dit verslag bespreken we de aantallen en ontwikkelingen in de broedvogelpopulatie als geheel en binnen de soortgroepen.

TEKST EN FOTO'S: J.C. VAN REISEN, G. VAN OMMERING, B.J.M. TER HAAR EN J. DE LEEUW



Trefwoorden Broedvogels, Berkheide, jaarverslag.

De Werkgroep Berkheide doet sinds 1975 vogelpopulatieonderzoek in het duingebied Berkheide, gelegen tussen Katwijk aan Zee en de Wassenaarse Slag (zie figuur 1). Het gebied is ca. 4,5 km lang en 2 à 3 km breed; de totale oppervlakte bedraagt ruim 1000 ha.

De gegevens van de broedvogels en de niet-broedvogels over de periode 1976-1985 zijn verwerkt in het boek "Vogels van Berkheide" (Van Ommering & Verstrael 1987), waarin tevens zoveel mogelijk gegevens van vóór 1976 zijn verwerkt. In het boek "Vogels in een veranderend duin" (Van Reisen 2011) is de ontwikkeling van de broedvogelpopulatie in het terrein van 1985-2009 beschreven. Over de jaren 1986-1995 zijn verslagen verschenen in eigen beheer. Vanaf 1996 zijn in Holland's Duinen gecombineerde jaarverslagen verschenen. Deze zijn terug te vinden op de website van de Werkgroep Berkheide www.vwgberkheide.nl/wordpress/rapporten/.

Dit verslag beperkt zich tot de broedvogels in 2017; gegevens over niet-broedvogels, andere dieren, planten e.d. zijn wel verzameld en zijn doorgegeven aan de organisaties zoals Sovon en de site www.waarneming.nl.

Methode

Algemeen

Het veldwerk is uitgevoerd volgens de methode die is beschreven in Van Ommering (2000). Deze methode is gebaseerd op de principes van het Broedvogel Monitoring Project (BMP) (Van Dijk 2004; Van Dijk & Boele 2011). Interpretatie vond plaats volgens de BMP-criteria. Sinds 2012 worden de resultaten van het veldwerk ingevoerd op de Sovon-site en vindt interpretatie plaats met behulp van de autoclustering uit Avimap (Van Dijk et al. 2012).

Vogels met grote territoria

Er zijn enkele vogelsoorten waarvan de territoria zich over meerdere kavels uitstrekken. Het gaat in Berkheide om de Koekoek, Groene specht, IJsvogel, Roerdomp, Buizerd, Havik, Sperwer, Boomvalk en alle ganzen.

De Sovon-methode is niet ingericht voor een gebiedsinventarisatie met 20 aaneengesloten kavels. De uitkomsten van de autoclustering per kavel geven in de totaalcijfers van deze soorten vaak het dubbele of zelfs drievoudige aantal territoria aan dan er in werkelijkheid aanwezig was. Om het aantal territoria zo realistisch mogelijk te maken deelt de coördinator de territoria aan kavels toe op basis van de autoclustering van het hele gebied, nestvondsten of aanwezigheid van adulte vogels met jongen.

Eenden

Van de eenden is, naast het *aantal broedparen*, ook het *broedsucces* bepaald door telling van het aantal vrouwtjes met (een of meer) jongen. Daartoe is voor elk kavel tijdens de wekelijkse inventarisatiebezoeken het aantal vrouwtjes met pulli genoteerd op speciale 'pulliformulieren', waarop per bezoek per soort eend per plas het aantal vrouwtjes met pulli kan worden aangegeven. Hierbij wordt onderscheid gemaakt in pulli minder dan 1 week, van 1 à 2 weken en van meer dan 2 weken oud. Als aanvulling zijn daarnaast simultane pullitellingen gehouden op 10/11 juni en op 8/9 juli. Dit voorkomt dubbeltellingen, die kunnen optreden als eenden met jongen in de loop van het broedseizoen migreren tussen plassen.

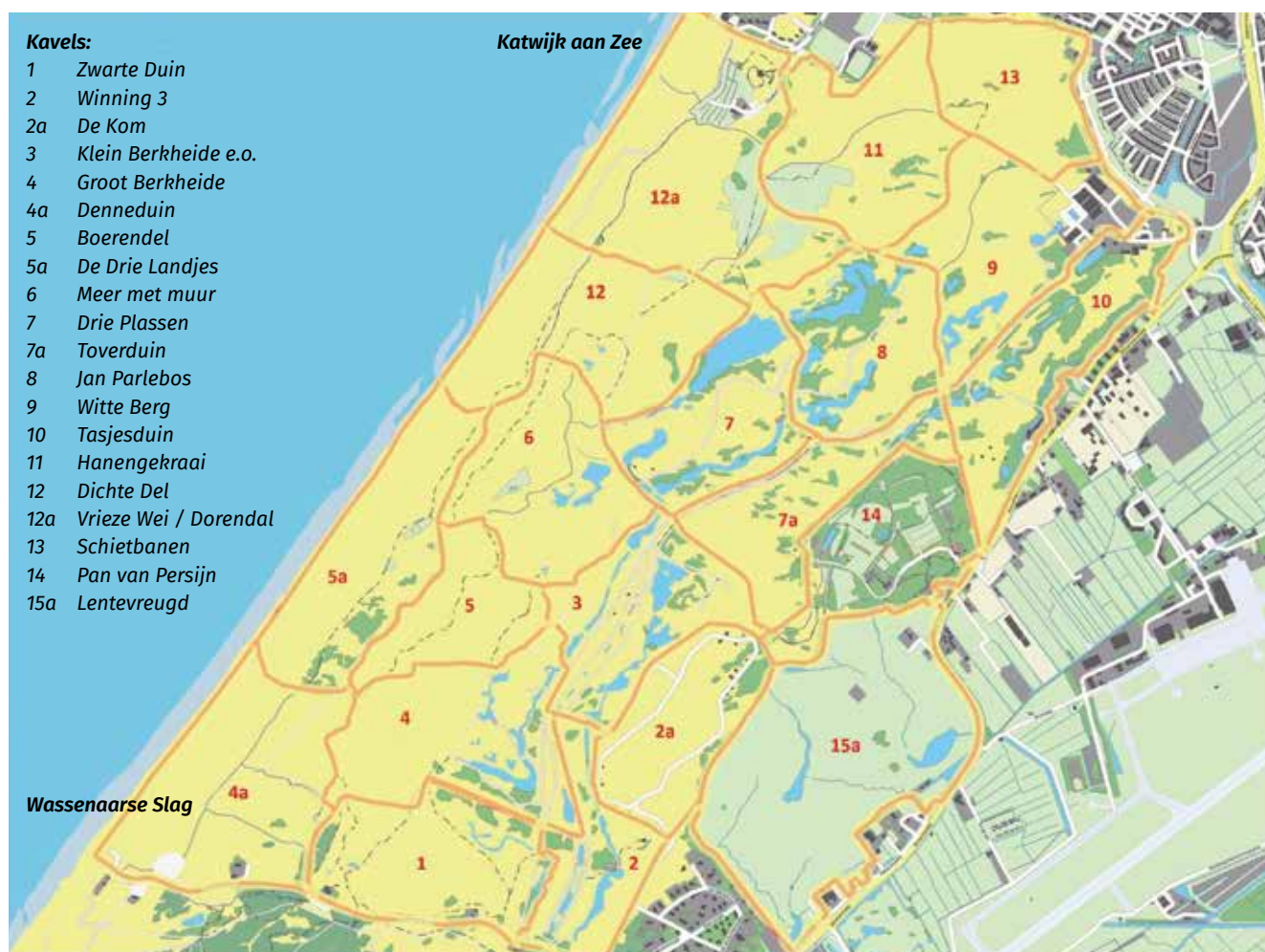
Kavelindeling en onderzocht gebied

In 2004 is het onderzoeksgebied uitgebreid met een deel van Lentevreugd (kavel 15a) (zie figuur 1). Pas vanaf 2006 wordt geheel Lentevreugd geïnventariseerd. In 2017 is de Werkgroep Berkheide ook gestart met een broedvogelinventarisatie van de Coepelduynen ten noorden van Katwijk.

Het gebied van de Coepelduynen is daartoe ingedeeld in 3 kavels. Daardoor omvat het totale telgebied nu 23 kavels. In 2017 zijn alle kavels tussen Katwijk en de Wassenaarse Slag, inclusief Lentevreugd en de Coepelduynen, op broedvogels geïnventariseerd, behalve (evenals in de voorgaande jaren) De Kom (kavel 2a). Dit laatste kavel had in de onderzoekperiode een militaire functie en vanwege de daarmee samenhangende beperkte toegankelijkheid was broedvogelonderzoek daar niet mogelijk. Tijdens het broedseizoen zijn de onderzochte kavels ongeveer wekelijks bezocht.

Lentevreugd en Coepelduynen

In dit verslag staan de resultaten van het broedvogelonderzoek in de kavels 1-15a. Om de meerjarige reeks resultaten van het broedvogelonderzoek in de kavels 1-14 (in dit verband aangeduid als 'Berkheide') niet te 'verstoren' met die van Lentevreugd, worden de resultaten van Lentevreugd (kavel 15a) waar nodig apart gepresenteerd. Over Lentevreugd is een apart, meer gedetailleerd verslag verschenen in de nummers 61 en 70 van *Holland's Duinen* (Van Reisen & Van der Burg 2012 en 2017). De resultaten



Figuur 1. Kavelindeling

van het broedvogelonderzoek in de Coepelduynen zijn te vinden een eveneens apart verslag (Zuyderduyn & De Leeuw, 2017).

Waarnemers

De verdeling van de waarnemers over de kavels in 2017 is aangegeven in tabel 1.

Tabel 1. Verdeling waarnemers over de kavels in 2017.

Kavel	Opp.	
1	50	Joost van Reisen
2	31	Ben ter Haar
2 a	(40)	-
3	46	John Stigters, Eric Stigters, Dirk Kunst
4	59	Joop de Leeuw, Co Hoogenboom
4 a	67	Wim Langbroek, Casper Zuyderduyn
5	30	Lisette van der Krogt en Thijs Schipper
5 a	54	Gerrit van Ommering
6	51	Gert Jan de Jong
7	45	Maarten Langbroek
7 a	40	Maarten Verrips
8	45	Joël Haasnoot
9	54	Gerard van der Klugt, Allart van der Kreek
10	51	Jakkus van der Salm, Peter Popma
11	52	Piet Zuyderduyn
12	60	Piet Schaap
12 a	85	Huig Ouwehand
13	36	Gijs van der Bent
14	44	Peter Imthorn
15 a	101	Bas van der Burg
Totaal	1001	26 personen, 19 kavels

Opp. = oppervlakte in ha volgens de Sovon-kaarten van de geïnventariseerde kavels (dus excl. kavel 2a)

Organisatie

De voorbereiding en organisatie van het onderzoek is verzorgd door Joost van Reisen en Ben ter Haar. De gegevens van de eenden zijn verwerkt door Ben ter Haar, die tevens de organisatie en uitwerking van de pullitellingen verzorgde, evenals de verwerking van de pulliformulieren en de relevante losse waarnemingen (die worden verzameld op waarnemingsformulieren per bezoek). Vergunningen voor het betreden van (delen van) het terrein werden aangevraagd door Joost van Reisen en verleend door Staatsbosbeheer, de Provincie Zuid-Holland en DUNEA.

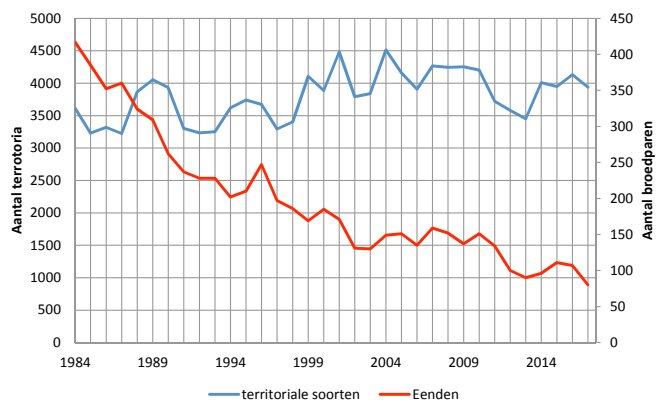
Resultaten

Algemeen

Tabel 2 toont voor 2017 de aantallen territoria/broedparen per kavel van alle soorten. Hierbij maken we, zoals in eerdere verslagen, onderscheid tussen territoriumhoudende

broedvogels en eenden. In de kolom 'totaal' staat het totaal aantal territoria per soort van de kavels 1-14; de gegevens van kavel 15a staan in de laatste kolom. In deze tabel zien we voor de kavels 1-14 dit jaar 79 territoriale soorten met in totaal 3940 territoria. Bij de eenden gaat het om 80 broedparen verdeeld over 7 soorten. In *Lentevreugd* zijn 49 territoriale soorten vastgesteld met in totaal 446 territoria. Bij de eenden waren er 28 broedparen verdeeld over 8 soorten. Het totaal aantal territoriale soorten en eenden van de kavels 1-14 en *Lentevreugd* samen bedraagt 92.

Tabel 3 toont behalve deze cijfers ook de gemiddelden ervan over de gehele onderzoeksperiode; voor kavel 1-14 is dat gemiddelde berekend voor de periode van 1984-2017 en voor *Lentevreugd* van 2006-2017. Figuur 2 laat voor de kavels 1-14 het verloop van het totaal aantal territoria en broedparen in de gehele onderzoeksperiode zien. Uit tabel 3 blijkt dat het aantal territoria in 2017 weinig afwijkt van het gemiddelde. Maar bij de eenden is het een ander verhaal: in 2017 ligt het aantal broedparen maar liefst 28% onder het gemiddelde. Dit past in het beeld van de geleidelijke afname die zich vanaf 1984 heeft ingezet, zoals te zien is in figuur 2. *Lentevreugd* vertoont een positief beeld bij de territoriale soorten: het aantal territoria ligt hier 58% boven het gemiddelde. Maar ook hier zien we een dalende trend bij de eenden. Het aantal broedparen ligt in 2017 bijna 18% onder het gemiddelde. Daarmee is de afname in *Lentevreugd* wel minder ernstig dan in de kavels 1-14. In de volgende paragrafen blijft *Lentevreugd* (kavel 15a) deels buiten beschouwing. Een gedetailleerd verslag over *Lentevreugd* is verschenen in de nummers 61 en 70 van *Holland's Duinen* (Van Reisen & Van der Burg 2012 en 2017). Sinds 2017 heeft de Werkgroep Berkheide een website (www.vwgberkheide.nl/). Hierop is veel informatie te vinden over de werkgroep, de onderzoeksresultaten en publicaties. Zo zijn daar ook de meerjarentabellen, waarin per jaar de aantallen territoria en broedparen van alle soorten zijn te vinden.



Figuur 2. Verloop van het aantal territoriale soorten en broedparen eenden in de periode 1984 - 2017.

Tabel 2. Aantallen broedvogels in 2017 per kavel en totaal.

soort-nr.			Berkheide kavels 1 t/m 14							
euring	BH	sg.	soorten	01	02	02a	03	04	04a	
70	1	2	Dodaars		5		2	1		
90	3	1	Fuut				1	1		
720	126	8	Aalscholver	105	42					
950	99	2	Roerdomp				1			
1520	4	1	Knobbelzwaan					1		
1610	111	2	Grauwe gans		4		6	7		
1661	116	2	Grote Canadese gans	1	1		1			
1700	6	1	Nijlgans				1			
2670	108	8	Havik					1		
2690	106	8	Sperwer							
2870	107	8	Buizerd	2	1		1			
4070	11	2	Waterral				4	5		
4240	13	1	Waterhoen		2		2	1		
4290	14	1	Meerkoet	2	9		10	8		
4500	15	5	Scholekster							
4690	16	4	Kleine plevier						1	
4930	17	5	Kievit	2				2	1	
5460	18	2	Tureluur							
6680	29	8	Holenduif	1						
6700	28	7	Houtduif	2	1		3		5	
6840	30	9	Turkse tortel							
7120	117	8	Halsbandparkiet							
7240	32	9	Koekoek	1	1		1	2		
7350	123	9	Kerkuil							
7610	36	8	Bosuil							
8310	110	1	Ijsvogel							
8560	37	7	Groene specht		1		1			
8760	38	8	Grote bonte specht	5	6		3	2		
8870	113	8	Kleine bonte specht							
9740	40	7	Boomleeuwerik	6	4		3	9	6	
9760	41	3	Veldleeuwerik							
9810	42	2	Oeverzwaluw							
9920	43	9	Boerenzwaluw	1						
10010	44	9	Huiszwaluw	1						
10090	45	5	Boompieper	3	3		2			
10110	46	3	Graspieper				2	8	7	
10201	47	9	Witte kwikstaart	2	1				1	
10660	50	6	Winterkoning	5	8		15	13	3	
10840	51	6	Heggenmus	9	8		12	17	17	
10990	70	8	Roodborst	1	2			2	1	
11040	71	6	Nachtegaal	4	16		16	18	4	
11060	105	2	Blauwborst					6	1	
11210	68	9	Zwarte roodstaart							
11220	69	8	Gekraagde roodstaart	5	6		4	4	2	
11390	66	5	Roodborsttapuit	1				5	5	
11870	72	7	Merel	4	12		12	13	2	
12000	73	8	Zanglijster	1	5		2	3		
12020	74	8	Grote lijster	1						
12360	52	2	Sprinkhaanzanger					3		
12430	53	2	Rietzanger				2	2		
12500	54	2	Bosrietzanger				2	4	1	
12510	55	2	Kleine karekiet	2	12		24	24		
12590	56	8	Spotvogel							
12740	60	6	Braamsluiper	2	3		5	7	1	
12750	59	6	Grasmus	3	20		22	29	43	
12760	57	8	Tuinfluit		8		3	5		

														totaal 1/14	LV	
	05	05a	06	07	07a	08	09	10	11	12	12a	13	14	terr.	kvs.	15a
		1	1			1	3	3						17	8	
			1	2		1	1							7	6	1
				16		48								211	4	
				1										2	2	
				1										2	2	2
		1		4	1	3	3	3						32	9	4
						1								4	4	3
		1		1		2		2					2	9	6	2
		1				1		1						4	4	
													1	1	1	
								1	1				3	9	6	
				1										10	3	8
			1	4		1	1	1						13	8	2
		1	3	18	2	4	10	9					1	77	12	13
																1
														1	1	1
	1		3											9	5	7
																1
		3	1					2					6	13	5	
		6	3	3	3		2	4	4	3	6	1	11	57	15	2
								1					1	2	2	
								3				1	3	7	3	
		1	1	1	1	1				1			1	12	11	1
								1						1	1	
													3	3	1	
				1									1	2	2	
			1		1			1					4	9	6	1
		1	2	1		3		8	1			1	7	40	12	
						1							5	6	2	
	4	3	9	4	3	2	3	3	1	3	2	3	1	69	18	
																1
	1													1	1	
														1	1	
														1	1	9
				1	4	2	3	3					1	22	9	
	6	7	8	1			1		4	2	4	2		52	12	35
														4	3	2
	3	15	7	16	4	8	6	21	6	10	6	3	29	178	18	4
	6	29	27	17	10	8	14	5	19	17	16	6	7	244	18	12
		1			2	1	1	10	2			1	25	49	12	2
	3	27	15	20	6	11	11	11	15	16	15	7	9	224	18	
	2	1	3	1						2	1			17	8	7
								1						1	1	
		2		4	9	2	3	11	2	1		4	6	65	15	
	5	3	8			1	4		4	7	2	3		48	12	13
	4	7	12	16	4	10	9	18	11	9	8	9	32	192	18	17
		3	3	4	1	5	2	4	2	2	1	3	11	52	16	4
													1	2	2	1
	2	1	2				1			4	2			15	7	15
			2	2							2			10	5	48
		2	1	2		1		1			1		1	16	10	7
		1	3	33		13	11	4						127	10	53
																1
	2	8	7	5	4	2	11	2	7	5	4	4	1	80	18	7
	10	30	29	32	15	16	18	7	19	25	22	13	3	356	18	38
		1	2	8	3	2	1	2	4			1	3	43	13	4

Tabel 2 (vervolg).

12770	58	8	Zwartkop	5	12	7	8	1
13110	62	8	Tjiftjaf	6	15	22	16	
13120	61	6	Fitis	12	23	26	31	32
13140	63	8	Goudhaan					
13150	121	8	Vuurgoudhaan					
13350	64	8	Grauwe vliegenvanger					
14370	75	7	Staartmees	1	1	1	2	
14400	76	8	Glanskop	2	2	1	1	
14540	77	8	Kuifmees					1
14620	78	8	Pimpelmees	3	3	7	7	
14640	79	7	Koolmees	5	14	14	16	10
14790	98	8	Boomklever					
14870	95	8	Boomkruiper		1	1	2	
15080	100	8	Wielewaal					
15390	90	8	Gaai	1	2	3	3	
15490	91	8	Ekster			1	1	1
15600	92	9	Kauw					
15671	93	8	Zwarte kraai	2	1	2	1	1
15820	89	8	Spreeuw	4				1
15910	87	9	Huismus	4				5
16360	82	8	Vink	6	14	22	19	6
16490	83	8	Groentling	2		2	3	
16530	114	7	Putter	2	1	2	1	1
16600	84	6	Kneu	1		1	13	4
17100	86	8	Goudvink				1	
17170	115	8	Appelvink					
18770	81	2	Rietgors		1	1	3	
territoriale soorten			aantal 'territoria' ⁽¹⁾	228	271	276	331	164
			aantal soorten	41	38	45	46	28

1730	5	1	Bergeend					
1820	202	1	Krakeend		2	2		
1840	207	1	Wintertaling					
1860	206	1	Wilde eend		4	2	3	
1869	201	1	Soepeend					
1940	204	1	Slobeend					
1960	209	1	Krooneend		2	4		
1980	205	1	Tafeleend	1	1	1	2	
2030	203	1	Kuifeend	1	6	4	1	
eenden			aantal broedparen	2	15	13	6	
			aantal soorten	2	5	5	3	

totaal aantal 'territoria' ⁽²⁾	230	286	289	337	164	
totaal aantal soorten	43	43	50	49	28	
geïnterpreteerde oppervlakte	50	31	(40)	46	59	67

Toelichting:

- niet geteld: kavel 2a
- soort-nr. = soortnummering
- Euring = soortnummering volgens Euring-code
- BH = nummerring werkgroep Berkheide
- sg. = soortgroep: zie tabel 4
- tot. = totaal
- kvs. = aantal kavels

- ¹ lees: territoria en broedgevallen
- ² lees: territoria, broedgevallen en broedparen
- kavel 15a = Lentevreugd (niet meegeteld in totaal aantal territoria en totaal aantal kavels)
- oppervlakte = (afgeronde) oppervlakte per kavel volgens SOVON-kaarten

		3	5	13	3	10	3	14	4	4	5	4	26	127	17	5
		6	8	18	12	14	10	17	5	6	4	2	21	182	16	6
	16	35	33	31	17	17	24	12	19	26	17	11	3	385	18	20
			1											1	1	
													2	2	1	
													1	1	1	
			1		2	3	1	2	2				4	20	11	
						2		3					6	17	7	
														1	1	
		1	3	7	3	5	6	14	6		2	4	25	96	15	2
	5	9	18	13	7	7	8	20	7	4	6	6	28	197	18	3
								1					3	4	2	
		2		1	1	1		5					14	28	9	
													1	1	1	
		2	1	2	2	1	2	3	2	3		3	4	34	15	
		1	2				4	1	3	6	6	3	2	31	12	
							1	1				1	22	25	4	2
		4	4	2			3	1	4	3	4	1	2	35	15	1
														5	2	2
											8			17	3	1
	1	17	8	11	6	6	9	19	7	4	8	2	22	187	18	3
		2	1	1			1	1	1				2	16	10	4
	1	2	1										4	15	9	6
	7	5	7	4	1	1	2		1	4	2	5	1	59	16	32
				3	1								1	6	4	
				1									1	2	2	
	3	1	3	3		1					1			17	9	30
	82	247	251	330	128	219	196	254	163	167	155	104	374	3940		446
	19	40	41	43	28	39	38	41	28	24	26	27	50	79		49

																1
			1	1	1	1	2	1						11	8	2
																1
			1	1	1	1	2	2					1	18	10	13
							1							1	1	
				2										2	1	1
				2										8	3	1
			1			1								7	6	2
			2	7	2	1	8	1						33	10	7
			5	13	4	4	13	4					1	80		28
			4	5	3	4	4	3					1	7		8

	82	247	251	330	128	219	196	254	163	167	155	104	374	3940		446
	19	40	41	43	28	39	38	41	28	24	26	27	50	79		49
	82	247	251	330	128	219	196	254	163	167	155	104	374	3940		446

Tabel 3. Totaal aantal broedvogels in 2017 en het gemiddeld aantal voor de kavels 1-14 en Lentevreugd (kavel 15a).

		kavels 1-14		Lentevreugd	
		gemiddeld	aantal	gemiddeld	aantal
		1984-2017	2017	2006-2017	2017
territoriale broedvogels	aantal territoria	3800	3940	283	446
	aantal soorten	74	79	50	49
eenden	aantal broedparen	111	80	34	28
	aantal soorten	6	7	8	8

Soortgroepen

In tabel 4 staan voor 2017 van iedere soortgroep het aantal soorten, het aantal territoria/ broedparen en het aandeel voor de kavels 1-14. Onder het aandeel van een soortgroep wordt verstaan: het percentage territoria van die soortgroep ten opzichte van het aantal territoria van alle broedvogels. Deze tabel geeft een goed idee van de samenstelling van de broedvogel populatie in Berkhede. Het meest dominant is de groep 'vogels van laag struweel', gevolgd door de 'bosvogels' en de 'vogels van hoog struweel'. Samen zijn deze drie soortgroepen goed voor 84% van de vogel populatie. Het aandeel van de 'natte soorten', te weten de watervogels en de moerasvogels, ligt met 11,4 % beduidend lager. De soortenarme groepen 'vogels van mozaïeklandschap' en de 'vogels van duingraslanden' sluiten de rij met 2,0 en 1,3%. In de figuren 3a en 3b is het aantalsverloop van de diverse soortgroepen te zien. Hierin zien we hoe de afname van de watervogels eruit springt. Ook de dalende trend bij de vogels van mozaïeklandschap valt op. De bosvogels gaat het daarentegen voor de wind.

Top tien

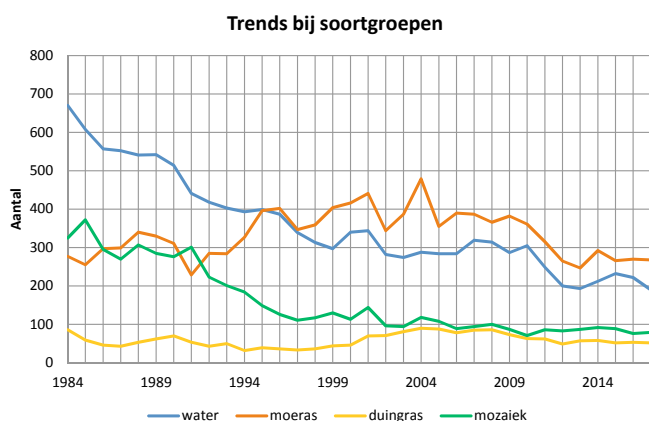
Tabel 5 geeft voor 2017 een overzicht van de tien soorten broedvogels met het grootste aantal territoria, kortweg: de top tien. De top vier van broedvogels heeft al jaren dezelfde

Tabel 4. Aantal en aandeel per soortgroep in 2017 voor de kavels 1-14.

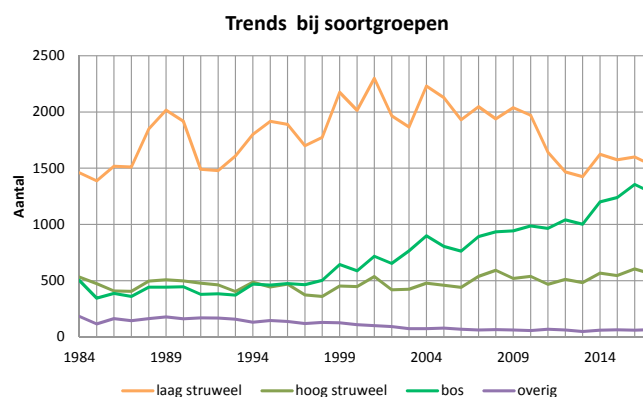
soortgroepen		2017		
nr	naam	aantal soorten	territoria	
			aantal	aandeel
1	watervogels	13	190	4,7%
2	moerasvogels	12	268	6,7%
3	vogels van duingraslanden	1	52	1,3%
4	pioniervogels	1	1	0,0%
5	vogels van mozaïeklandschap	3	79	2,0%
6	vogels van laag struweel	7	1526	38,0%
7	vogels van hoog struweel	7	559	13,9%
8	bosvogels	33	1281	31,9%
9	overige vogels	9	64	1,6%
	Totaal	86	4020	100%

bezetting: 1. Fitis, 2. Grasmus, 3. Heggenmus en 4. Nachtegaal. Alle andere soorten in deze top tien treffen we ook aan in die van 2015 en 2016, zij het in een andere volgorde. Hier valt vooral de Aalscholver op, die in 2015 voor het eerst opdook in de top tien en inmiddels is opgestoomd naar plaats 5, het logische gevolg van de snelle groei van de aalscholverkolonies sinds 2010 in de kavels 1, 2, 7 en 8.

De top tien bestaat, net als in de twee voorafgaande jaren, uit 5 soorten van laag struweel, 3 soorten bosvogels en 2



Figuur 3a. Trends bij de vogels van water, moeras, duingrasland en mozaïeklandschap in de periode 1984-2017



Figuur 3b. Trends bij de vogels van laag struweel, hoog struweel, bos en overige vogels in de periode 1984-2017

Tabel 5. Top tien broedvogels in 2017 voor de kavels 1-14.

2017			
positie	sg-nr	soort	aantal
1	6	Fitis	385
2	6	Grasmus	356
3	6	Heggenmus	244
4	6	Nachtegaal	224
5	8	Aalscholver	211
6	7	Koolmees	197
7	7	Merel	192
8	8	Vink	187
9	8	Tjiftjaf	182
10	6	Winterkoning	178
totaal top tien			2356
totaal alle soorten			4020
aandeel top tien			59%

soorten van hoog struweel. Daarbij bezetten de ‘vogels van laag struweel’ de eerste vier plekken.

De toptienvogels omvatten 59% van de broedvogelpopulatie in Berkheide. Dit wijkt niet veel af van de situatie in 2013-2016. Bekeken over de gehele onderzoeksperiode is het aandeel van de top tien minimaal in 1984 (52%) (Van Reisen 2011) en maximaal in de jaren 2007 en 2009 (68%)

Nieuwe en teruggekeerde soorten

Oeverwaluw

In 2017 is in Berkheide voor het eerst sinds 1980 een territorium van de Oeverwaluw waargenomen. Dat is opmerkelijk, omdat op een verspreidingskaart op de Sovon-site is te zien dat de Oeverwaluw langs de kust vrijwel ontbreekt. Oeverwaluwen moeten het in de broedtijd hebben van oevers met steile wanden of van afgravingen. In Berkheide zijn in één kavel Oeverwaluwen in- en uitvliegend bij een gat in een steile wand van een stuifkuil waargenomen.

Huiswaluw

De Huiswaluw is terug van lang weggeweest. De laatste territoria zijn waargenomen in kavel 1 in 1989 (2) en 1990 (3). Nu, in 2017, was er één nest in hetzelfde kavel. We hopen op een goed vervolg in 2018: het jaar van de Huiswaluw.

Kerkuil

In het leegstaande filtergebouw op het Dunea-bedrijfsterrein in kavel 9 heeft in 2017 een Kerkuil gebroed in een nestkast. Voor de kavels 1-14 is dit een nieuwe broeds-oort, maar in Lentevreugd is de Kerkuil al eens in 2008 als broedvogel vastgesteld, in een leegstaande schuur die inmiddels is afgebroken.



Figuur 4. Oeverwaluw. Foto: René van Rossum



Figuur 5. Huiswaluw. Foto: René van Rossum



Figuur 6. Nestkast Kerkuil in filtergebouw. Foto: Gerrit van Ommering

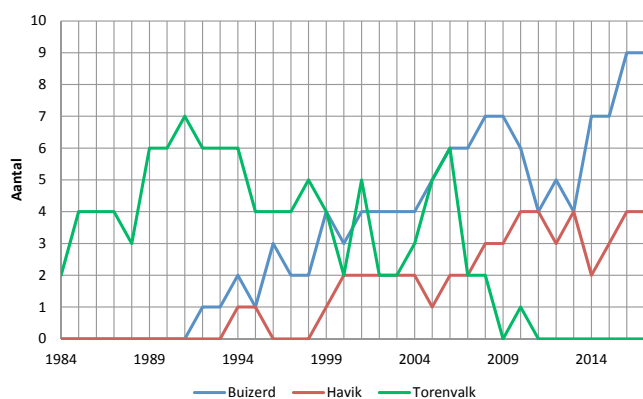
Soorten die opvallend toe- of afnamen

Bosvogels

Onder de bosvogels hebben we vier soorten roofvogels: Buizerd, Havik, Torenvalk en Boomvalk. De aantallen bosvogels nemen al jaren toe (zie figuur 3b). De trend van de Buizerd en de Havik past in dit beeld (zie figuur 7). De Buizerd is sinds 1992 broedvogel in Berkheide en de Havik is daar in 1994 bij gekomen. We tellen nu 9 territoria van de Buizerd en 4 van de Havik. Wie zou denken dat de Boomvalk en de Torenvalk ook delen in de opgaande lijn bij de 'bosvogels', komt bedrogen uit. Beide valken hebben mogelijk last van concurrentie en predatie door vooral de Havik en zijn inmiddels als broedvogel verdwenen. De Boomvalk kan ook last hebben van de achteruitgang van grote insecten. De Boomvalk was tussen 1987 en 2008 broedvogel in Berkheide met 1-2 territoria. De Torenvalk beleefde in 1991 een topjaar met 7 territoria, maar moest in 2010 het veld ruimen.

Vogels van mozaïeklandschap

Het aantal territoria van deze soortgroep neemt af. Het dieptepunt lag in 2011 (zie figuur 3a). Het aantal territoria in 2017 wijkt maar weinig af van dat in 2011 en is nog maar



Figuur 7. Aantalsverloop Havik, Buizerd en Torenvalk



Figuur 8. Aantalsverloop Boompieper

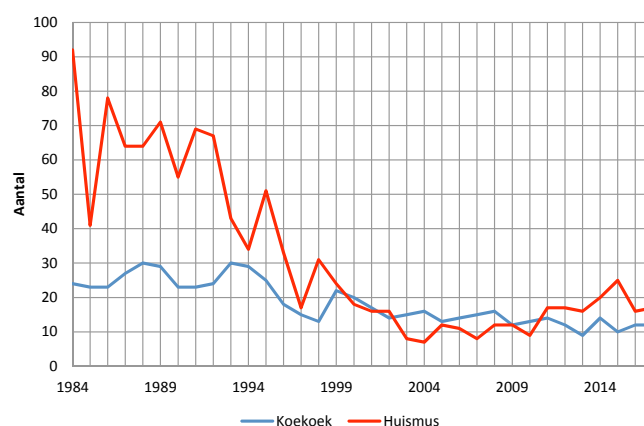


Figuur 9. Huisemus. Foto: Gerrit van Ommering

een kwart van dat in 1984. Toch zien we in deze soortgroep enkele stijgers zoals de Boompieper en de Roodborsttapuit. De Boompieper is eerder door een diep dal gegaan en was in 1998 met 1 territorium zo goed als verdwenen. Maar daarna kwam de soort sterk terug, en sinds begin deze eeuw schommelt het aantal rond de 20 territoria (zie figuur 8).

Overige soorten

Bij 'overige soorten' gaat het om soorten die minder aan een specifiek biotoop zijn gebonden of die zich ophouden rond bebouwing. Ook deze soortgroep gaat het niet voor de wind: het aantal territoria in 2017 is nog maar 30% van wat het in 1984 was (zie figuur 3b). Het best vertegenwoordigd in deze groep zijn de Koekoek, de Kauw en de Huisemus. Figuur 10 laat een weinig positief beeld zien van de Koekoek. Van het aantal territoria van 1984 is nu nog maar 40% over. Een trieste conclusie voor 2017, het jaar van de Koekoek. Ook landelijk gaat de Koekoek dermate achteruit dat het nu een rodelijstsoort is. De oorzaak van de achteruitgang is niet duidelijk. Aan het aantal waardvogels (Heggenmus, Kleine



Figuur 10. Aantalsverloop Koekoek en Huisemus

Tabel 6a. Broedsucces eenden in de kavels 1-14 in 2017.

nr. BH	soort	aantal broedparen	aantal vrouwtjes met jongen	% vrouwtjes met jongen
201	Boereneend	1	0	0%
202	Krakeend	11	5	45%
203	Kuifeend	33	4	12%
204	Slobeend	2	0	0%
205	Tafeleend	7	1	14%
206	Wilde eend	18	5	28%
209	Krooneend	8	0	0%
	Totaal	80	15	19%

karekiet en Graspieper) in Berkheide kan het niet liggen; dat is in de periode 1984-2017 redelijk constant gebleven. Ook de Huismus is een rodelijstsoort. In Berkheide is in de periode 1984-2008 het aantal territoria gekelderd van 78 naar 18, een daling van 80%. Na een dieptepunt van 7 territoria in 2004 lijkt het aantal zich te stabiliseren rond 17 (zie figuur 10).

Aantallen en broedsucces eenden

In de tabellen 6a en 6b staan respectievelijk de gegevens over de aantallen en het broedsucces van de eenden in de kavels 1-14 en Lentevreugd (kavel 15a) in 2017. Onder het broedsucces van een eendensoort verstaan we het aantal vrouwtjes met jongen ten opzicht van het aantal broedparen van die soort. In de kavels 1-14 zien we het grootste aantal broedparen bij de Kuifeend, de Wilde eend en de Krakeend. Bij de Kuifeend schommelt het aantal broedpa-

Tabel 6b. Broedsucces eenden in Lentevreugd (kavel 15a) in 2017.

nr. BH	soort	aantal broedparen	aantal vrouwtjes met jongen	% vrouwtjes met jongen
5	Bergeend	1	0	0%
202	Krakeend	2	0	0%
203	Kuifeend	7	0	0%
204	Slobeend	1	0	0%
205	Tafeleend	2	0	0%
206	Wilde eend	13	1	8%
207	Wintertaling	1	0	0%
209	Krooneend	1	0	0%
	Totaal	27	1	4%

ren de laatste jaren rond de 30 en bij de Krakeend rond de 10. De Wilde eend zit met 18 territoria op het laagste punt ooit. Het grootste broedsucces zien we bij de Krakeend (45%) en de Wilde eend (28%). Opmerkelijk is de afwezigheid van broedsucces van de Krooneend. Het infiltreren met voorgezuiverd water leek kansrijk voor de Krooneend, maar aan het broedsucces is dat niet te zien. Lentevreugd kampt sinds de periode 2012-2014 met afnemende aantallen broedparen bij de eenden. Het gebied is minder waterrijk dan voorheen: een deel van de plassen is dichtgegroeid en niet meer geschikt voor eenden, en een ander deel valt 's zomers droog. Ook het broedsucces vertoont een zorgelijk beeld: alleen bij de Wilde eend is broedsucces vastgesteld. De Bergeend, die sinds 2006 als broedvogel verdwenen is uit Berkheide, was al die jaren wel in Lentevreugd te zien, maar broedsucces is nooit vastgesteld.

Literatuur

- Boele, A & F. Hustings (2016). *Sovon-Nieuws*, jaargang 29, nr 2: 14-15.
- Dijk, AJ van (2004). *Handleiding Broedvogel Monitoring Project*. Sovon, Beek-Ubbergen.
- Dijk, AJ van (2012). *Handleiding autoclustering in BMP*. Sovon Vogelonderzoek Nederland, Nijmegen.
- Dijk, AJ van en A Boele, m.m.v. F Hustings (2011). *Handleiding Sovon Broedvogelonderzoek*. Sovon Vogelonderzoek Nederland, Nijmegen.
- Ommering, G van (2000). *Handleiding Vogelpopulatie-onderzoek Werkgroep Berkheide*, 11e uitgave. Werkgroep Berkheide, Katwijk.
- Ommering, G van & TJ Verstrael (1987). *Vogels van Berkheide*. Werkgroep Berkheide/Stichting Publicatiefonds Duinen, Leiden.
- Reisen, JC van (2011). *Vogels in een veranderend duin*. Broedvogelmonitoring in Berkheide van 1984 tot 2010. Coastal and Marine (EUCC) / Kust & Zee, Leiden.
- Reisen, JC van & B van der Burg (2013). *Van bollengrond naar duingrasland*. *Holland's Duinen* 61:34-45.
- Reisen, JC van & B van der Burg (2017). *Broeders en trekkers in Lentevreugd*. *Holland's Duinen* 70:40-53. www.vwgberkheide.nl/wordpress/rapporten/
- Zuyderduyn, C & J de Leeuw (2017). *Broedvogels van de Coepelduynen in 2017*.