

# Zeldzame en bijzondere bijen en wespen in Meijendel - 2

De Noorse wantsendoder (*Dryudella pinguis*) komt in Nederland op de zandgronden voor, is daar zeldzaam en neemt in aantal af. De soort is in Meijendel in de 21<sup>e</sup> eeuw slechts in één kleine vallei aangetroffen, samen met zijn parasitoïde, één van de soorten van het geslacht Zandgoudwesp (*Hedychridium*), te weten *H. cupreum* (geen Nederlandse naam). Ook deze goudwesp is in ons land zeer zeldzaam geworden. Van beide soorten, met name van de goudwesp, is bijzonder weinig bekend. Wel kan en zal ik iets vertellen over de biologie van de Noorse wantsendoder en over het habitat waar graafwesp en goudwesp zijn aangetroffen. Ook dring ik aan op inventarisatie-inspanningen om de actuele verspreiding van dit soortenpaar en van andere zeldzame angeldragers in Meijendel beter in beeld te krijgen. Dat is nodig om de beheerder in staat te stellen gerichte maatregelen te nemen voor hun behoud. Door Frank van der Meer

**Trefwoorden: kustduinen, habitat, *Dryudella pinguis*, *Hedychridium cupreum*, zandgoudwesp, mobiliteit gastheer**



Figuur 1. Noorse wantsendoder ♂.

## Biologie

Behalve de Noorse wantsendoder (Fig. 1) komt in Nederland, op de zandgronden, ook de Slanke wantsendoder (*Dryudella stigma*) voor. Deze soort is vrij algemeen en zelfs toegenomen (Peeters e.a. 2004). Ook in Meijendel is hij niet zeldzaam.

Beide soorten hebben een zwarte kop en thorax en een rood achterlichaam. De lengte bedraagt 5 - 8 mm. De Slanke wantsendoder is meestal iets groter. De mannetjes vertonen boven de antenne-inplanting een witte vlek; bij de Slanke wantsendoder omkranst deze de voorste ocel, bij de Noorse niet (Fig. 2). De Noorse wantsendoder heeft een holarctische en in het algemeen noordelijke verspreiding; in Europa komt hij van Scandinavië zuidelijk tot Bretagne, over Baden-Württemberg tot in Oekraïne voor. In Nederland komen recente waarnemingen vooral uit het westen van het land, altijd op zandgrond. De vliegtijd is van eind mei tot begin augustus.

Deze wantsendoders nestelen in de grond; bij de Noorse wantsendoder bestaat het nest uit een korte gang van ongeveer 6 cm die uitmondt in één broedcel. Het vrouwtje vangt de nimfen van bodemwantsen (*Lygaeidae*) als voedsel voor de larven. Lomholdt (1976)

vond dat het vrouwtje minstens zes wantsen in een nest deponeerde; dit betrof o.a. de Zandschuinschild (*Trapezonotus arenarius*) en de Heidemoswants (*Drymos sylvaticus*). De Zandschuinschild lijkt voor Meijndel een belangrijke prooikandidaat. De soort komt voor in "open, gedeeltelijk schaduwrijke gebieden op zandgrond" (bron: nl.wikipedia.org, met een verwijzing naar Wachmann e.a. 2007). In Nederland bewoont hij vooral kust- en landduinen (bron: nl.wikipedia.org en waarneming.nl).

De goudwesp *Hedychridium cupreum* is 4-5,5 mm lang en vertoont een scala van in elkaar overlopende, metaalglanzende kleuren: kop en borststuk zijn vooral koper tot koperrood en blauwgroen, het achterlichaam is donkerrood-violet, met blauwgroene reflecties (Fig. 3). Het vrouwtje dringt de nesten van de Noorse wantsendoder binnen en legt daar een ei in de aanwezige broedcel. Wat er daarna gebeurt is onbekend. In het algemeen consumeren de uitgekomen larven van een goudwesp die van de gastheer en voltooien vervolgens hun ontwikkeling tot imago in diens broedcel.

In Nederland zijn geen grote kolonies van deze graafwesp gevonden. In tegenstelling tot de Slanke wantsendoder is de Noorse een mobiele soort die geschikt habitat vrij snel weet te vinden. In Den Haag vond ik hem de afgelopen twintig jaar tweemaal: langs de Haagse Beek, toen daar werkzaamheden waren verricht om de oevers en wijdere omgeving natuurlijker in te richten en er open plekken met kaal tot schaars begroeid zand aanwezig waren. Later was er een zeer kleine kolonie aanwezig in de wijk Morgenstond, waar zand was aangebracht voor de bouw van een groot appartementencomplex.

## Habitat in Meijndel

Tot 2012 waren in Meijndel van de Noorse wantsendoder slechts waarnemingen bekend uit 1925 en 1930, van de goudwesp *Hedychridium cupreum* alleen uit 1943 en 1985 (data EIS Kenniscentrum Insecten per 4 september 2017).

Op 4 juli 2012 vond ik een Zandgoudwesp *Hedychridium* in een kleine, naar het NNO omhooglopende vallei, ten NNW van het Pompstation, niet ver van de zeereep (Fig. 4).

Dit bleek achteraf een kleine zijtak van een sprang met infiltratieputten te zijn (mond. med. Harrie van der Hagen). Ik heb destijds deze put niet genoteerd.

Bij de determinatie, die pas in de winter van dat jaar plaatsvond, bleek het tot mijn verrassing om *H. cupreum* te gaan. Het was nu uiteraard te laat om de vegetatie ter plekke meer uitgebreid te kunnen noteren en naar de gastheer op zoek te gaan.

Op 7 juli van het daaropvolgende jaar vond ik de goudwesp terug, nu mét de bijbehorende gastheer, en maakte ik aantekeningen over de vegetatie. Beide lange zijden van het valleitje waren aan de bovenranden bezet met Duindoorn (*Hippophae rhamnoides*) en Dauwbraam (*Rubus caesius*), met iets lager talrijke exemplaren van Koningskaars (*Verbascum thapsus*) en enig Bezemkruiskruid (*Senecio inaequidens*). Op de bodem ervan vond ik beide wespsoorten in een situatie met halfopen lage vegetatie, met Gevorkt heidestaartje (*Cladonia furcata*), Zomersneeuw (*C. foliacea*), Groot duinsterretje (*Syntrichia ruralis* var. *arenicola*) en Duinreigersbek (*Erodium cicutarium dunense*). De bodem zelf was enigszins verdicht en op plekken half-vochtig. Ik heb diezelfde dag en op andere dagen de onmiddellijke omgeving van het valleitje afgezocht, maar vond daar noch de graafwesp, noch de goudwesp.

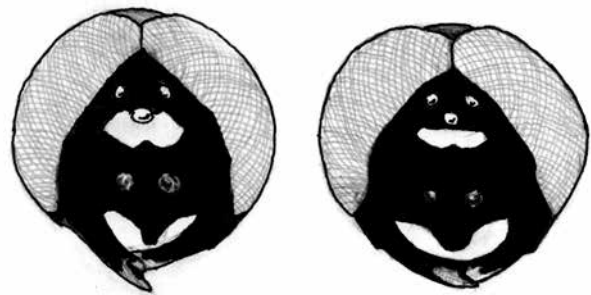
## Discussie

Het lijkt, gezien zijn mobiliteit, een raadsel waarom de Noorse wantsendoder – die men beter Noordse of Noordelijke wantsendoder had kunnen noemen – zo schaars is. Dat is hij niet alleen in Nederland: hetzelfde geldt voor de ons omringende landen, alsmede voor Scandinavië.

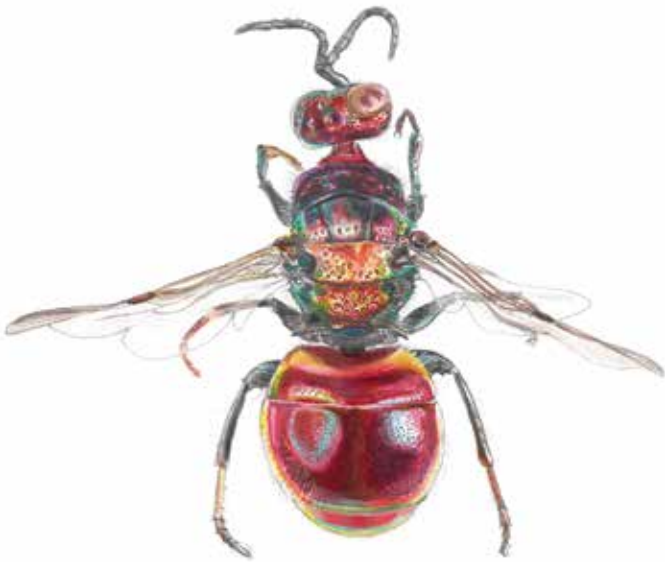
In Duitsland staat de soort op de Rode Lijst (Schmid-Egger 2010) en is ingeschaald als zeldzaam en matig afnemend.

De bodems van de drie genoemde terreinen waar ik deze graafwesp in ons land heb aangetroffen, hadden in ieder geval een zekere verdichting en perioden waarin ze enigszins vochtig waren gemeen; ook lagen ze niet steeds in de volle zon. Voorts zal een mate van dynamiek in het habitat een rol spelen. Ten slotte dienen bodemwantsen aanwezig te zijn, en mogelijk of zelfs waarschijnlijk is de aanwezigheid van de Zandschuinschild voor Meijndel van belang.

Wellicht dat de combinatie van deze factoren: dynamiek in een open tot halfopen landschap, een verdichte, soms ietwat vochtige zanderige bodem en de aanwezigheid van de juiste bodemwantsen weinig voorkomt?



Figuur 2. Kop (vooraanzicht) ♂♂ wantsendoders: links de Slanke, rechts de Noorse wantsendoder.



Figuur 3. De goudwesp *Hedychridium cupreum*.

Een goudwesp heeft als obligate parasitoïde van een bepaalde soort graafwesp moeite om de gastheer 'bij te benen', indien deze mobiel is. Zo was de bijenwolf (*Philanthus triangulum*), die zich sterk in noordelijke

richting heeft uitgebreid, aan het eind van de jaren negentig van de vorige eeuw in sommige gebieden in Drenthe al zeer talrijk: in een gebied bij Havelte telde ik 20.000 nesten, en in een stuifkuil in het Dwingelderveld vele honderden. Op beide locaties was de bijbehorende goudwesp *Hedychrum rutilans* toen niet aanwezig. Vorig jaar (augustus 2016) vond ik deze goudwesp echter talrijk in laatstgenoemde stuifkuil.

Andere goudwespen hebben de oversteek van hogere zandgronden naar de duinen, ondanks de aanwezigheid van de gastheer in beide landschappelijke regio's, nog steeds niet kunnen maken.

Het valt daarom te verwachten dat, indien de graafwesp zelf zeldzaam en afnemend is, het voortbestaan van de bijbehorende goudwesp ernstig wordt bedreigd. Dat is zeker het geval als de gastheer zelf mobiel is en locaties snel kan verlaten, indien de omstandigheden ongunstiger worden, en dan weer opnieuw bezet. Dit scenario is zeer waarschijnlijk van toepassing op de Noorse wantsendoder en de goudwesp *Hedychridium cupreum*. De laatste soort is, afgezien van de vondsten in Meijndel, in de 21<sup>e</sup> eeuw in ons land nog slechts tweemaal aangetroffen (data EIS Kenniscentrum Insecten per 4 september 2017).



Figuur 4. Vallei met de Noorse wantsendoder en de goudwesp *Hedychridium cupreum* – huidige situatie (2017).

## Een triest einde (?) en aanbevelingen

Voor het maken van foto's bezocht ik eind augustus van dit jaar wederom het bovengenoemde valleitje. De bodem leek opgehoogd. Harrie van der Hagen was zo vriendelijk om ter plekke de situatie te bekijken. Hij meldde (a) dat het valleitje in feite een kleine zijtak van een sprang was en (b) dat de daar aanwezige oude infiltratieputten verwijderd waren en bij het onlangs aanbrengen van nieuwe infiltratieputten in de buurt het ter beschikking gekomen zand was gebruikt om de oude sprang (het valleitje) wat op te hogen en de hellingen hiervan wat natuurlijker te doen glooien. *Dunea* had dit valleitje hier niet zo heringericht (mond. med. Harrie van der Hagen) als ik mondeling of via invoer in het NDFF melding had gemaakt van de aanwezigheid van deze bedreigde soorten; iets wat ik helaas en tot mijn grote spijt heb nagelaten.

De laatste jaren wordt in toenemende mate melding gemaakt van de alarmerende, zeer grote achteruitgang in de insectenfauna gedurende de afgelopen twee à drie decennia in West-Europa, niet alleen qua aantallen soorten, maar ook in totale biomassa. Dit doet zich met name, maar lang niet alleen, in gebieden met intensieve agrarische activiteiten voor. Bij de inventarisatie in 2017 van insecten van de Hertenkamp, ten ZW van Duinrell, blijkt een aanzienlijk deel van de graaf- en plooiwesp en in vergelijking met 2011 niet of nauwelijks meer aanwezig. Voorts lijken spinnendodende wespen de laatste tien tot vijftien jaren in Meijndel zowel qua aantallen soorten als qua aantallen individuen achteruitgegaan. Ik vermoed dat dit niet slechts een dieptepunt in normale populatiefluctuaties betreft, omdat er anders niet zoveel taxa op meerdere niveaus bij betrokken zouden zijn. Het wordt steeds duidelijker dat grootschalige kwalitatieve, maar ook kwantitatieve inventarisaties van de insectenfauna hard nodig zijn, niet alleen vanwege de eigen intrinsieke waarde, maar ook omdat het hier gaat om een voedselbron voor andere fauna die niet gemist kan worden. Inventarisaties alleen zijn natuurlijk niet genoeg, maar de resultaten ervan kunnen belangrijke aanwijzingen geven voor het voeren van een meer op de insectenfauna gericht beheer. Voor deze groep kunnen kleinschalige ingrepen (of juist niets doen) al goede resultaten leveren. Het is al eerder gezegd (Van der Meer 2014): hoewel de angeldragende wespen en bijen in Nederland om o.a. economische redenen in de wetgeving rond Natura 2000, als uitvloeisel van de Europese Habitatrichtlijn, geen rol spelen, levert deze groep nu juist een groot aandeel in de kenmerkende en bedreigde fauna van de kustduinen; en in Meijndel komen of kwamen deze soorten bij uitstek voor.

In het jaar 2000 heb ik 76 kwantitatieve kwartiertellingen van angeldragers uitgevoerd in de Kijfhoek, Bierlap en in de Noorderpan. Deze hoop ik met toestemming van *Dunea* op overeenkomstige locaties in deze deelgebieden in 2018 en 2019 te herhalen. Voorts zal ik verder zoeken naar de in deze aflevering besproken soorten, op locaties in Meijndel en Berkheide waar aan bovengenoemde vermoedelijke habitateisen wordt voldaan.

Ten slotte dank ik EIS Kenniscentrum Insecten voor de data over het voorkomen van de besproken soorten en Harrie van der Hagen voor de informatie over de door *Dunea* uitgevoerde werkzaamheden.

---

**Frank van der Meer**  
Coevordenstraat 218  
2541 SP Den Haag  
halictus@online.nl

### Literatuur

- Lomholdt O (1984). The Sphecidae (Hymenoptera) of Fennoscandia and Denmark. E.J. Brill/Scandinavian Science Press Ltd, Leiden & Kopenhagen (452 pg.)
- Meer F van der (2014). De overheid kiest voor goedkoop: karakteristieke duinfauna blijft in beheerplannen Natura 2000 grotendeels buiten beeld. *Holland's Duinen* 64: 26-33.
- Peeters TMJ, C van Achterberg, WRB Heitmans, WF Klein, V Lefebber, AJ van Loon, AA Mabelis, H Nieuwenhuijsen, M Reemer, J de Rond, J Smit, HHW Velthuis (2004). De wespen en mieren van Nederland (*Hymenoptera: Aculeata*). Nederlandse Fauna 6. Nationaal Natuurhistorisch Museum Naturalis, Leiden, KNNV Uitgeverij, Utrecht & European Invertebrate Survey - Nederland, Leiden.
- Schmid-Egger C (2010). Rote Liste der Wespen Deutschlands - Hymenoptera Aculeata: Grabwespen (*Ampulicidae*, *Crabronidae*, *Sphecidae*), Wegwespen (*Pompilidae*), Goldwespen (*Chrysididae*), Faltenwespen (*Vespidae*), Spinnennameisen (*Mutillidae*), Dolchwespen (*Scoliidae*), Rollwespen (*Tiphidae*) und Keulhornwespen (*Sapygidae*). *Ampulex* 1 2010: 1-39.
- Wachmann E, A Melber & J Deckert (2007). Wanzen, Band 3: Pentatomomorpha I: Aradidae, Lygaeidae, Piesmatidae, Berytidae, Pyrrhocoridae, Alydidae, Coreidae, Rhopalidae, Stenocephalidae (Die Tierwelt Deutschlands). Goecke & Evers, Keltern (272 pg.).