

Sinds 1996 telt de Vogelwerkgroep Solleveld dit mooie duingebied tussen Ter Heijde en Kijkduin (fig. 1). In dit artikel worden de broedvogelgegevens van Solleveld gepresenteerd van de periode 2009-2015 maar ook besproken in de context van de periode sinds 1996 of zelfs de afgelopen 50 jaar. De ontwikkelingen van een groot aantal soorten blijken goed te passen bij de ontwikkelingen die het gebied doormaakt. Het toenemen van het struweel in de open duingebieden en het wegebben van de gevolgen van de grote ingreep in de waterwinning in de winter van 2004/2005 samen met een aantal sterk groeiende soorten laten het totaal aantal territoria fors groeien tot een nieuw record aantal in 2015: 1792 territoria van 72 soorten. Dit artikel is een vervolg op een eerder artikel waarin de gegevens van de periode 1996-2008 gepresenteerd zijn. Door Jacco Duindam

Broedvogels in Solleveld 2009-2015



Figuur 1. Ingang Solleveld. Foto: Jacco Duindam

Solleveld

Gebiedsbeschrijving

Solleveld is ca. 380 hectare groot en bestaat uit open duingebied langs de kust overgaand in enkele landgoederen aan de oostzijde met overwegend bossen en een parkachtig gedeelte bij Ockenburgh. Solleveld is onderdeel van het Natura 2000-gebied Solleveld & Kapittelduinen. Het ligt ingeklemd tussen de bebouwing van Kijkduin en Den Haag in het noorden en Monster en Ter Heijde in het zuiden met aan de oostkant deels een groene parkachtige zone en deels de kassen van het Westland. De grootste breedte van Solleveld is ca. 1,5 km ter hoogte van Ockenrode (kavel 8) terwijl het ten noorden van Ter Heijde (Molenslag) maar ca. 440 m breed is. De lengte langs de kust is ongeveer 5 km.

Kenmerkend voor Solleveld is de aanwezigheid van oud ontkalkt duin direct achter de zeereep. Het gebied is maar weinig geaccidenteerd en kent vele sporen van oud agrarisch gebruik bijvoorbeeld in het zogenaamde wallen-, akkertjes- en rillencomplex (Beekman & van der Valk 2009). De landgoederen aan de oostkant bestaan voor een groot gedeelte uit eikenbossen met een rijke stinzenflora. Esdoorn en Amerikaanse vogelkers zijn plaatselijk ook talrijk. Solleveld kent enkele karakteristieke heideveldjes.

In het centrale duindeel van Solleveld wordt sinds begin jaren '70 oppervlakte-infiltratie toegepast voor drinkwaterwinning waarvan de kanalen, plasjes en het grote meer (eigenlijk een grote zandwinplas) het duidelijkst zichtbaar zijn. Al veel eerder is gestart met drinkwaterwinning door het oppompen van grondwater.

Ontwikkelingen gebied

Na de omvangrijke aanpassingen aan de drinkwaterwinning in de winter van 2004/2005 zijn er ook in de periode 2009-2015 grote ontwikkelingen geweest. De versterking van de Delflandse Kust heeft met name in 2010 en 2011 tot veel activiteiten in het buitenduin geleid waarbij een extra zanddijk voor de oorspronkelijke kustduinen is aangebracht. In 2011 is bovendien ter hoogte van de watertoren de Zandmotor gerealiseerd door het aanbrengen van een grote hoeveelheid zand voor de kust van Solleveld. Vervolgens is een nieuw fietspad aangelegd over de hele lengte van het nieuwe buitenduin wat met name voor kavel 1 en kavel 7 forse extra recreatiedruk oplevert langs de ooit rustige zeereep. Het Hoogheemraadschap van Delfland heeft in de winter van 2013/2014 alle struiken in de zeereep (met name duindoorn en vlier) weggehaald ter hoogte van kavel 2, 3 en (deels) 6. Dit in het kader van de opgave om de duindoornoppervlakte niet verder te laten groeien ten koste en voordele van grijs duin, de zogenaamde PAS maatregelen. De PAS maatregelen zijn

een samenhangend pakket van ecologische herstelmaatregelen om de effecten van stikstof op natuur te verminderen. Door alle begroeiing zonder meer weg te halen zijn er echter ook goede locaties verdwenen waar al vele jaren struweelvogels broedden zoals de Roodborsttapuit (fig. 2). Ten slotte is in 2014 na veel discussie camping Molenslag bij Monster gesloten waarna in het najaar de rijke opgebrachte toplaag is afgegraven tot op het oude duinzand. Op termijn zal hier zich circa drie hectare kalkarm grijs duin ontwikkelen zoals bedoeld in het N2000-beheersplan Solleveld & Kapittelduinen.



Figuur 2. Roodborsttapuit. Foto: Nico van Lier

Recreatie

Solleveld bestaat uit afgesloten delen (zeereep, delen van Solleveld, Ockenrode), delen die beperkt toegankelijk zijn (centrale deel Solleveld) en opengestelde delen waar (zeer) beperkt gecontroleerd wordt: Ockenburgh (kavel 11), Hyacintebos (kavel 10), Van Leijdenhof (kavel 9), Dorestad (kavel 4). Met name in Ockenburgh is de recreatiedruk zeer groot wat leidt tot aantoonbare schade aan de natuurlijke waarden. Al jaren wordt gezocht naar een nieuwe functie voor het landhuis en wordt geprobeerd door aanpassingen aan het park de natuurlijke waarden weer te herstellen en afdoende toezicht te realiseren. Delen van de aanpassingen aan het park zijn de laatste jaren wel uitgevoerd en het toezicht is uitgebreid maar onduidelijk is of nu ook natuurherstel plaatsvindt. Alleen in het door Dunea beheerde terrein is echt sprake van voldoende en afdoende toezicht waardoor daar de recreatie verloopt zoals bedoeld en de natuurlijke waarden niet onder druk staan door recreatie.

Begrazing

Grote delen van het buitenduin en ook delen van enkele boskavels (o.a. kavel 1, 2, 3, 4, 5 en 6) worden al jaren begraasd door paarden en enkele runderen (open duin) of door schapen (kavel 4 en 5). Na het verwijderen van

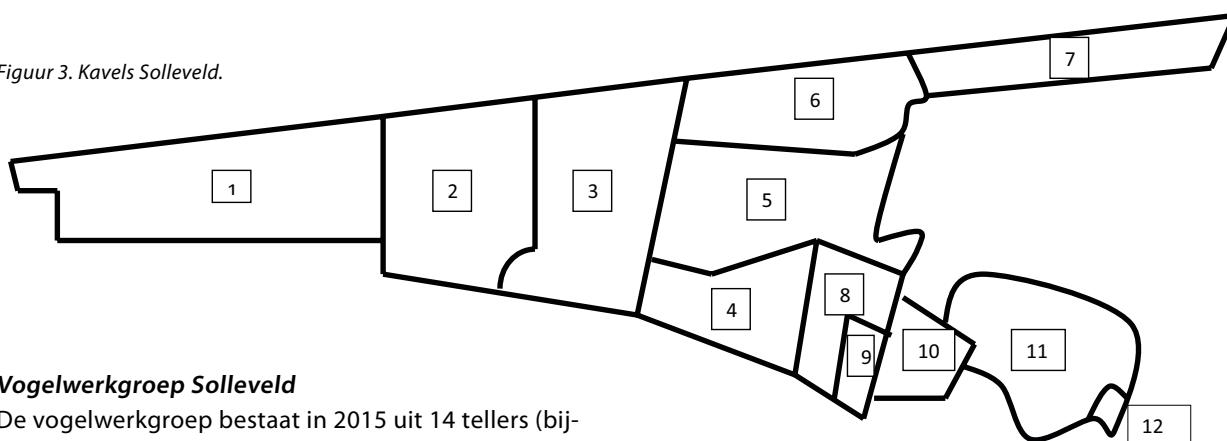
de struiken wordt ook de zeereep van kavel 2, 3 en 6 (gedeeltelijk) door schapen begraaasd. De gevolgen voor broedvogels lijken beperkt al worden wel dichte struiken open gegeten (buitenduin) en de onderbegroeiing door drukkbe grazing aangetast (boskavels) waarmee voedselbronnen en veilige plekken verdwijnen, ook in het broedseizoen.

Broedvogels

Methodiek

Solleveld is verdeeld in 12 kavels die door 1 of 2 vaste tellers volgens de methode van het Broedvogel Monitoring Project (BMP) van Sovon (van Dijk & Boele 2011) worden geïnventariseerd (fig. 3). Hierbij wordt gestreefd naar minimaal tien regelmatige bezoeken in de periode maart tot en met juli. Nachtbezoeken worden uitgevoerd vanaf februari met name gericht op uilen. Soorten die een groter territorium hebben dan 1 kavel zoals Havik, Buizerd maar ook eenden en Koekoek worden zoveel mogelijk teruggebracht tot het kavel waar het nest wordt vermoed of waar de soort het meest aanwezig is. Vanaf 2010 worden de veldwaarnemingen digitaal ingevoerd waarna de resultaten via autoclustering worden bepaald (van Dijk e.a. 2012). De resultaten van de inventarisaties worden vastgesteld door de hele vogelwerkgroep waarbij overlappende territoria zoveel mogelijk worden toebedeeld aan 1 kavel. Alle kavels behalve kavel 11, Ockenburgh, en 12, Reservaat, worden volgens deze methode geteld sinds 1995. Kavel 11 wordt geteld sinds 1996, kavel 12 vanaf 2000.

Figuur 3. Kavels Solleveld.



Vogelwerkgroep Solleveld

De vogelwerkgroep bestaat in 2015 uit 14 tellers (bijlage 3) en is actief sinds 1995. In 1996 is Solleveld voor het eerst vlakdekkend geïnventariseerd op broedvogels. In Holland's Duinen nr. 53 zijn de broedvogels voor de periode 1996-2008 gepresenteerd (Duindam e.a. 2009). Een groot gedeelte van Solleveld is ook geïnventariseerd tussen 1965 en 1982 en tussen 1987 en 1993. De afgelopen 50 jaar is Solleveld dan ook op een handvol jaren na voor een groot gedeelte geïnventariseerd (van Swelm ongepubliceerd, van Geest & Mostert 1996) al ontbreekt een goede publicatie hier nog over.

Territoria

De ontwikkeling van de broedvogels wordt gepresenteerd door de ontwikkeling van relevante soortgroepen in grafieken te presenteren voor kavel 1 t/m 11. De samenstelling van de soortgroepen is dezelfde als in een eerdere publicatie (Duindam e.a. 2009) waarbij vogelwerkgroep Berkheide (van Reisen e.a. 2008) wordt gevolgd. In bijlage 1 staan de gegevens per soort en de indeling van de soortgroepen. Bij de bespreking worden de ontwikkelingen per soortgroep zowel voor de periode 2009-2015 als 1996-2015 besproken. Hierdoor kan een beter beeld van de ontwikkeling van de soortgroepen gegeven worden in relatie tot de ontwikkelingen in Solleveld. Kavel 12 wordt door de ontbrekende teljaren niet meegenomen in de besproken cijfers. In bijlage 2 worden de gegevens van kavel 12 apart gepubliceerd.

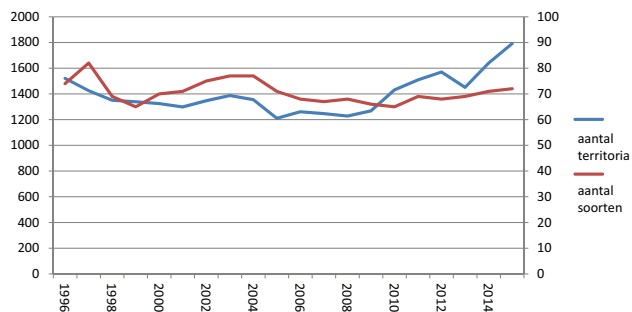
Totaal aantal territoria

Het totaal aantal territoria in Solleveld kent een sterke groei van 1268 (2009) naar 1792 (2015) (fig. 4). Ook historisch gezien is 2015 het jaar met de hoogste aantal territoria in de afgelopen 50 jaar. Aalscholver (fig. 5), van 2 naar 194 territoria, is de sterkste groeier maar ook andere soorten groeiden sterk tussen 2009 en 2015 (tabel 1).

Tabel 1. Soorten die > 30 territoria groeien tussen 2009 en 2015.

Aalscholver	192	Kleine Karekiet	34
Heggenmus	39	Fitis	34
Zwartkop	36	Vink	32
Nachtegaal	34	Tjiftjaf	31

Het aantal soorten stijgt van 66 naar 72 waarmee aan de daling sinds 2004 een einde gekomen lijkt. Nieuwe soorten sinds 2009 voor Solleveld zijn Roerdomp (2011, 2014, 2015) en Kruisbek (2014). Grauwe vliegenvanger (vanaf 2013), Grote Lijster (2015) en Goudvink (2015) zijn niet nieuw maar wel vele jaren afwezig geweest. Aalscholver is aanwezig vanaf 2009 na een eerdere vestiging in 2004 (5 territoria).



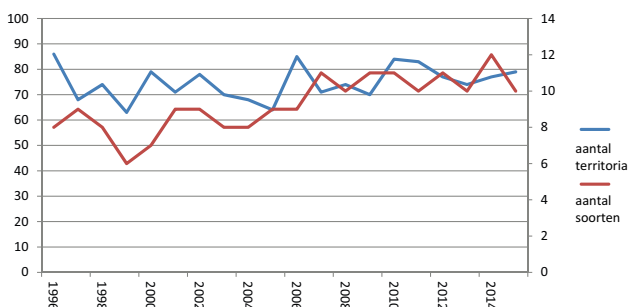
Figuur 4. Totaal aantal territoria en totaal aantal soorten per jaar.



Figuur 5. Aalscholver. Foto: Jacco Duindam

Watervogels

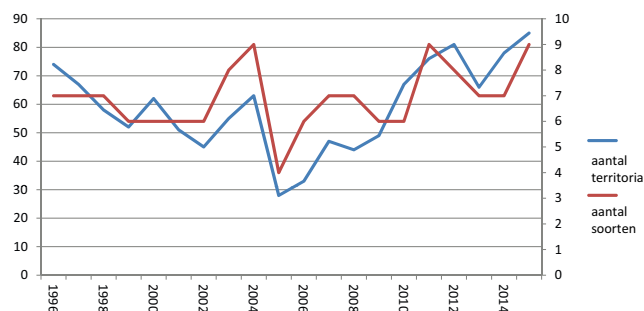
Zowel in aantal territoria als in aantal soorten zijn de watervogels redelijk stabiel tussen 2009 en 2015 (fig. 6). Belangrijke soorten zijn de eenden, met name Wilde eend, Kraakeend, Kuifeend en Meerkoet. De Fuut is de laatste jaren met 4 tot 5 territoria aanwezig. Historisch gezien is dat een flinke toename die waarschijnlijk het gevolg is van aanpassingen aan de waterwinningen in de winter van 2004/2005 en tevens omdat de laatste jaren de kanalen niet meer regelmatig helemaal droogvallen door technische problemen waardoor de visstand veel stabielier is. Grote Canadese gans en Grauwe gans stabiliseren met 4 tot 6 territoria. Voor de periode 1996-2015 lijkt het aantal soorten wat toe te nemen maar is het aantal territoria stabiel.



Figuur 6. Aantal territoria en aantal soorten watervogels per jaar.

Moerasvogels

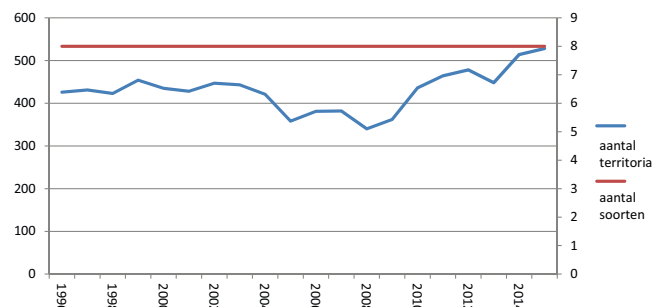
De moerasvogels hebben het sterkst gereageerd op de aanpassingen aan de waterwinning in de winter van 2004/2005 waarbij o.a. veel rietkragen verwijderd zijn (fig. 7). In de periode 2009-2015 groeit het aantal territoria fors tot een hoger niveau dan voor de aanpassingen: de rietkragen keren terug en worden ouder en het gebied is blijkbaar geschikter geworden. Kleine karekiet gaat van 26 (2009) naar 60 (2015) territoria en is daarmee veruit de belangrijkste soort in deze groep. Sprinkhaanzanger gaat van rond de 10 naar 2 territoria in 2015. Hiermee volgt Solleveld de landelijke trend en lijkt het hoogste aantal territoria in 2004 (16) ver buiten beeld. Voor deze sympathieke zanger als broedvogel van Solleveld moet gevreesd worden.



Figuur 7. Aantal territoria en aantal soorten moerasvogels per jaar.

Laag struweel

Deze groep kent in de periode 2009-2015 bijna alleen maar (grote) winnaars. Het aantal territoria van Winterkoning, Heggenmus, Nachtegaal (fig. 9), Braamsluiper, Grasmus, Fitis en Kneu neemt fors toe. Alleen Roodborst neemt af. Uit de gegevens over de periode 1996-2015 blijkt dat als gevolg van de aanpassingen aan de waterwinningen in de winter van 2004/2005 het aantal territoria flink is afgenomen (fig. 8). Bij de aanpassingen zijn nogal wat struiken in het open duingebied verdwenen. De toename van de afgelopen jaren komt dan ook met name door het herstel en ook groei van de struiken in het open duin.



Figuur 8. Aantal territoria en aantal soorten van laag struweel per jaar.



Figuur 9: Nachtegaal. Foto: Nico van Lier

Hoog struweel

De soorten van hoog struweel vormen een relatief stabiele groep (fig. 10). Drie soorten bepalen grotendeels het aantal territoria: Houtduif (50+ territoria), Merel (95+ territoria) en Koolmees (70+ territoria). De Groene specht lijkt min of meer te stabiliseren rond de 8 territoria. Deze soort neemt in Zuid-Holland buiten de duinen wel toe.



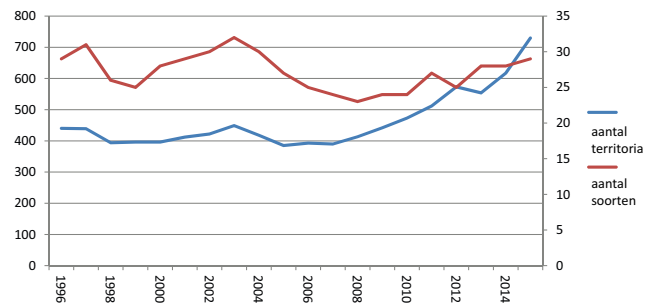
Figuur 10. Aantal territoria en aantal soorten van hoog struweel per jaar.

Bosvogels

De bosvogels zijn de laatste jaren qua territoria aan een sterke opmars bezig, van 442 (2009) tot 730 (2015) territoria (fig. 11). Het aantal soorten neemt de laatste jaren weer wat toe na het dieptepunt van 23 in 2008. Toch neemt het aantal territoria in de 'echte' boskavels 8, 9, 10 en 11 zelfs iets af, de toename vindt plaats in de open duinkavels en kavel 5 (o.a. door Aalscholver). De verklaring van de toename van het aantal territoria is tweeledig. Ten eerste ontwikkelen nieuwe soorten,

met name Aalscholver (2009-2015: 2 naar 194 territoria) maar ook Halsbandparkiet, zich sterk. Daarnaast nemen soorten als Tjiftjaf en Zwartkop (fig. 12) relatief veel sterker toe in de open duinkavels 1, 2, 3, 6 en 7 dan in de 'echte' boskavels (tabel 2).

In het open duin profiteren ze van de dichte struwelen die daar de afgelopen jaren zijn ontstaan. Ook de Vink neemt sterk toe met in 2015 zelfs het eerste territorium in kavel 2, een 'echt' open duin kavel.



Figuur 11. Aantal territoria en aantal soorten bosvogels per jaar.



Figuur 12: Zwartkop. Foto: Nico van Lier

Rode lijst-soorten

Het beeld bij de Rode Lijst-soorten is voor de jaren 2009-2015 stabiel in aantal soorten en toename in territoria (fig. 13). Over de periode 1996-2015 blijkt echter dat het aantal soorten gehalveerd is terwijl het aantal territoria na een flinke dip nu wat lijkt te herstellen. Dit herstel is echter grotendeels toe te schrijven aan de groei bij Nachtegaal (2009-2015: +34 territoria).

Tabel 2. Ontwikkeling aantal territoria Tjiftjaf en Zwartkop in open duin en boskavels.

	2009	2010	2011	2012	2013	2014	2015
Open duin kavels 1, 2, 3, 6, 7	7	22	20	25	27	44	40
Boskavels 8, 9, 10, 11	55	63	66	67	64	86	89

Feitelijk zijn er nog maar drie Rode Lijst-soorten over die voorkomen in behoorlijke aantallen: Kneu (2015: 41), Graspieper (fig. 14) (2015: 42) en Nachtegaal (2015: 72). Ook Huismus en Groene specht zijn elk jaar nog aanwezig maar in veel kleinere aantallen. De andere soorten zijn onregelmatig zoals Roerdomp en Slobeend. De Veldleeuwerik lijkt nu echt verdwenen als broedvogel.



Figuur 13. Aantal territoria en aantal soorten van de Rode Lijst-soorten per jaar.



Figuur 14: Graspieper. Foto: Nico van Lier

Matkop

De vogelwerkgroep Solleveld heeft in haar decembervergadering van 2014 besloten om definitief de Matkop af te voeren als broedvogel sinds 1995. In de jaren 1995 (1), 1998 (2), 2000 (1) en 2002 (2) zijn territoria vastgesteld. De vogelwerkgroep ziet deze territoria op grond van het goed gedocumenteerde verdwijnen van Matkop in de jaren '80 uit de regio nu als misidentificaties en neemt aan dat het Glanskop betreft. Deze territoria van Matkop zijn in deze rapportage dan ook aan Glanskop toegevoegd. Sovon is gevraagd haar historische gegevens eveneens aan te passen wat ondertussen ook is gebeurd. Een vergelijkbare beslissing ten aanzien van opgevoerde territoria van de Matkop is eerder ook genomen door de Vogelwerkgroep Meijndel (Hooijmans & Remeus 2010).

Samenvatting

Het aantal territoria in Solleveld is de laatste jaren gestegen tot de hoogste aantallen sinds de tellingen in 1965 begonnen zijn. Hiervoor zijn drie ontwikkelingen verantwoordelijk:

- Herstel na de omvangrijke ingrepen in waterwinningen in de winter van 2004/2005 met name bij de soortgroepen moerasvogels en laag struweel;
- Toename door verdergaande verstruweling in het open duin met name bij de soortgroepen bosvogels en laag struweel;
- Individuele soorten die sterk groeien zoals Aalscholver.

De grootste zorgen geven de Rode Lijst-soorten waarvan het aantal territoria voorzichtig lijkt toe te nemen maar waarbij tegelijkertijd sprake is van een zeer smalle basis qua aantal soorten.

J. Duindam
Dreeslaan 236
2672 EK Naaldwijk
duindam@kabelfoon.nl

Literatuur

- Beekman F & L van der Valk (2009). De vorming van het cultuurlandschap in de duinen tussen Loosduinen en Monster. *Holland's Duinen* 53: 6-20.
- Dijk AJ van & A Boele (2011). Handleiding Sovon Broedvogelonderzoek. Sovon Vogelonderzoek Nederland, Nijmegen.
- Dijk AJ van, M Noback, H Sierdsema, G Troost & JW Vergeer (2012). Handleiding autoclustering in BMP (1.07 maart). SOVON Vogelonderzoek Nederland, Nijmegen.
- Duindam J, GJ van Geest, AJA van Schie (2009). Broedvogels in Solleveld 1996-2008. *Holland's Duinen* 53: 62-74.
- Geest G van & Mostert K (1996). Broedvogels in de duinen tussen Hoek van Holland en Scheveningen inclusief het Staelduinse Bos. Eigen publicatie.
- Hooijmans FC & A Remeus (2010). Inventarisatieperikelen rondom de Matkop in Meijndel. *Holland's Duinen* 55: 44-49.
- Swelm ND van (ongepubliceerd). Broedvogelgegevens Solleveld 1965 t/m 1982.
- Reisen JC van, G van Ommering & GJM ter Haar (2008). Broedvogelmonitoring Berkheide 2006 en 2007. *Holland's Duinen* 52: 59-83.

Bijlage 1. Aantal territoria kavel 1 t/m 11.

soort		2009	2010	2011	2012	2013	2014	2015
Dodaars	m	3	2	2	3	3	3	3
Fuut	w	3	3	2	3	4	4	5
Aalscholver	b	2	11	45	59	94	121	194
Roerdomp	m			1			1	1
Blauwe reiger					1			
Knobbelzwaan	w		1	1	1	1		
Grauwe gans	w	2	1	4	6	4	3	5
Canadese gans	w	1	3	1	3	5	4	6
Nijlgans	w	5	4	5	4	4	4	6
Bergeend	w						1	3
Krakeend	w	7	7	14	12	5	5	6
Wilde gend	w	11	13	11	11	9	8	8
Soepeend	w	2	2		1		3	1
Zomertaling	w	1						
Slobeend	w						2	
Tafeleend	w	1	1		1		1	
Kuifeend	w	7	15	20	11	18	17	13
Havik	b	2	1	2	1	1	1	2
Sperwer	b				1		1	
Buizerd	b	2		2	3	2	2	2
Fazant		5	9	9	6	7	8	5
Waterral	m			1	1	1		1
Waterhoen	w	8	8	4	3	4	4	4
Meerkoet	w	24	28	21	22	20	24	23
Scholekster		2						
Kievit		2	1	2	2	1	1	2
Holenduif	b	11	12	16	15	17	11	13
Houtduif	h	65	61	58	67	51	53	49
Turkse tortel		2					1	1
Halsbandparkiet	b	27	27	26	29	23	24	18
Koekoek		1		1	1			
Bosuil	b	2	5	2	5	3	3	3
Groene specht	h	9	10	8	8	8	5	8
Grote bonte specht	b	48	42	51	50	37	42	41
Kleine bonte specht	b	5	6	3	6	5	6	6
Boomleeuwerik	h					2	1	8
Veldleeuwerik		1	1		1	1		
Boompieper		1	1	2	2	1	2	2
Graspieper		35	40	44	45	29	32	42
Witte kwikstaart		1	1	1		1	1	3
Winterkoning	l	79	71	73	89	77	104	102
Heggenmus	l	46	66	55	63	74	78	85
Roodborst	b	60	55	46	54	51	40	47
Nachtegaal	l	37	42	49	58	54	62	71
Blauwborst	m			2	2			2
Zwarte roodstaart				1		1		
Gekraagde roodstaart	b	4	7	6	4	5	7	11
Roodborsttapuit		15	27	30	26	17	22	22
Merel	h	101	95	99	96	98	102	110
Zanglijster	b	15	17	18	18	18	19	23
Grote lijster	b							1
Sprinkhaanzanger	m	8	11	10	9	4	4	2
Rietzanger	m	4	4	9	4	4	6	5
Bosrietzanger	m	3	5	4	8	7	5	6

soort		2009	2010	2011	2012	2013	2014	2015
Kleine karekiet	m	26	39	42	48	41	53	60
Spotvogel	b		1					1
Braamsluiper	l	6	16	17	14	14	12	16
Grasmus	l	46	68	90	68	72	83	69
Tuinfluitier	b	4	11	10	8	5	10	8
Zwartkop	b	34	51	49	56	52	72	70
Tjiftjaf	b	40	43	48	52	51	73	71
Fitis	l	63	92	99	98	82	100	97
Goudhaan	b	1	0	1	1	3	1	
Grauwe vliegenvanger	b					2	1	2
Bonte vliegenvanger	b					3		1
Staartmees	h	13	10	16	9	8	10	14
Glanskop	b	11	10	7	3	4	3	3
Kuifmees	b	2	2	1				
Pimpelmees	b	80	81	80	94	68	77	92
Koolmees	h	81	88	74	74	72	78	89
Boomklever	b	8	7	8	8	10	8	8
Boomkruiper	b	23	20	21	20	21	23	20
Wielewaal	b			1		1		
Gaai	b	21	25	16	21	19	19	21
Ekster	b	17	14	16	22	17	16	14
Kauw		65	74	69	69	60	68	53
Zwarte kraai	b	18	16	20	18	15	13	15
Spreeuw	b			1				
Huisemus		4	3	5	4	2	4	7
Ringmus	h		1					
Vink	b	5	7	15	23	27	21	37
Groenling	b		2		2	1	1	2
Putter	h		2	1	3	1	2	1
Kneu	l	25	26	35	34	24	35	41
Kruisbek							1	
Goudvink	b							2
Appelvink	b			1		1	1	2
Rietgors	m	5	6	5	6	6	6	5
aantal territoria		1268	1431	1509	1570	1453	1639	1792
aantal soorten		66	65	69	68	69	71	72

Soortgroepen: watervogels (w), moerasvogels (m), laag struweel (l),
hoog struweel (h), bosvogels (b), rode lijst

Bijlage 2. Aantal territoria kavel 12.

soort	2009	2010	2011	2012	2013	2014	2015
Fuut						1	
Blauwe reiger	10	11	9	7	4	8	1
Nijlgans	1						
Wilde eend	2						1
Buizerd	1	1	1	1			
Waterhoen	1	1	1				
Meerkoet	1	1	1	1	1	1	1
Holenduif	2	2	1	2	3	2	2
Houtduif	4	2	7	5	3	4	3
Halsbandparkiet	3		2	1	1	2	1
Bosuil		1					
Groene specht			1	1			
Grote bonte specht	4	3	3	4	3	4	5
Kleine bonte specht							1
Winterkoning	10	5	8	8	8	12	11
Heggenmus	1	1	1	1	1	1	1
Roodborst	6	7	4	9	5	7	5
Merel	8	6	7	9	7	8	6
Zanglijster	2	2	2	3	3	1	2
Zwartkop	3	4	4	4	5	4	6
Tjiftjaf	4	4	7	4	4	5	6
Fitis	1						
Staartmees	1	1	1	1			2
Pimpelmees	6	8	6	6	10	8	9
Koolmees	8	10	5	9	5	11	7
Boomklever	1			1	1	1	1
Boomkruiper	5	2	2	2	2	5	2
Gaai	1	2	1		1	1	
Ekster	1		1				1
Kauw	5	4	3	5	2	4	3
Zwarte kraai	1	1	1	1	1	1	1
Vink		1			1	1	2
aantal territoria	93	80	79	85	71	92	80
aantal soorten	27	23	24	22	21	21	24

Bijlage 3. Kavelhouders periode 2009-2015 (onderstreept: kavelhouder 2015).

Kavel 1	74 ha	<u>Danny Laponder</u>
Kavel 2	58 ha	Ronald Reuring - Gerjon Gelling
Kavel 3	47 ha	<u>Rob Berkelder</u>
Kavel 4	23 ha	<u>Freek Esmeijer</u>
Kavel 5	39 ha	<u>Rick van Dien - Michiel van Dien</u>
Kavel 6	37 ha	<u>Jan de Vreede</u>
Kavel 7	36 ha	<u>Jacco Duindam</u>
Kavel 8	16 ha	<u>Pieter Boone</u>
Kavel 9	6 ha	<u>Kees van Schie - Ton van Schie</u>
Kavel 10	9 ha	<u>Dick Baks</u>
Kavel 11	34 ha	Barry d'Arnoud van Boeckholtz - <u>Wim Kolber</u>
Kavel 12	3 ha	<u>Hetty Mos-Van der Tang</u>