

Broedvogelmonitoring Meijendel 2011

F.C. Hooijmans
Vogelwerkgroep Meijendel
Ametisthorst 235
2592 HJ Den Haag

Inleiding

Dit verslag vat de resultaten samen van de broedvogelmonitoring in Meijendel in 2011. Daarbij wordt in het bijzonder aandacht besteed aan de Rode-Lijstsoorten en dan met name aan die soorten, waarvoor ons duingebied een belangrijk broedgebied is of in het recente verleden is geweest. Van deze soorten wordt het verloop van het aantal territoria in Meijendel over de periode 1986 – 2011 in beeld gebracht en afgezet tegen de landelijke index.



Figuur 1. Voor het derde jaar achtereen broedden er geen Boomvalken in Meijendel in 2011. De foto is van een tweedeaars vogel in de Helmduinen, Wassenaar, juni 2010. (foto: Vincent van der Spek)

Kavels en tellers

In 2011 inventariseerden 39 tellers 41 kavels (tabel 1). De geïnventariseerde kavels besloegen met een totale oppervlakte van 1540 hectare ongeveer 79% van Meijendel (figuur 2). De inventarisaties vonden plaats overeenkomstig de BMP-methode van SOVON (van Dijk & Boele 2011).

Wegens familieomstandigheden is Ruud Cuperus in 2011 gestopt met zijn telactiviteiten. De vogelwerkgroep is hem erkentelijk voor zijn bijdrage aan de inventarisaties.

Tabel 1. Geïventariseerde kavels met tellers in 2011.

Kavel	Opp. in ha	Teller(s)
1A	45	Robbert van der Zwan
1B	31	Leo Snellink**
2	36	André Leegwater
3	37	Nico Metaal*
4/5	26	Rob Kruse & Simon Holwerda
6	27	Björn Hauksson
7	37	Tim den Outer*
8	55	Dick Bos
10/12/76	64	Wim Calame
12A	73	Nora Kösters
13	17	Adri Remeus
13S	58	Bart Dijkstra
14	41	Adri Remeus
15	34	Ton Lansink
16	47	Jan Oppentocht
17A	59	Frans Hooijmans
17B	22	Ad Tates
32	46	Johan van Gestel
33	35	Dick Aarsen
34	18	Dick Aarsen
35	22	Dick Aarsen & Tim den Outer*

Kavel	Opp. in ha	Teller(s)
36	41	Arja Zandstra
43	41	Reinoud van Bemmelen
45	45	Caroline Fonhof & Leo van Dam
46	30	Frank Brouwer
51	42	Timo Langemeijer*
62	20	Hans Kuiper & Frank Regeer
64	32	Corrie Ammerlaan & Carla Kalløe
65	33	Gerrit Rozeboom**
66	63	Henk Karels*
71	55	Lex Burgel & Marijke Hollander
72	7	Tanja Wit
73	58	Tanja Wit
74	13	Tanja Wit
75	50	Jan Westgeest
75A	6	Jan Westgeest
77	35	Jan Westgeest
83	49	Hans van As
84	22	Martin Koole
91	62	Aenne Jaarsveld
105	13	Petra Boshuizen

*=nieuw in het onderzoek **=herintreder

Figuur 2. De kavelindeling van Meijndel plus aangrenzende landgoederen.

De witte kavels zijn wel en de grijze kavels zijn niet geïventariseerd in 2011.
De infiltratieplassen zijn donker van kleur.



BMP-resultaten in 2011

In 2011 werden 7697 territoria vastgesteld, verdeeld over 92 soorten. Bijlage 1 geeft de inventarisatie-resultaten per kavel. Dit zijn autoclusterresultaten (van Dijk e.a. 2012) die tussen eind januari en begin maart 2012 gegenereerd zijn.

Zoals figuur 1 laat zien hebben de geïnventariseerde kavels veel gemeenschappelijke grenzen. Hierdoor bevatten de, over alle kavels gesommeerde, inventarisatieresultaten dubbelstellingen. Per soort is het aantal dubbelstellingen en daarmee het aantal werkelijke territoria geschat (tabel 2). Dit is gebeurd met behulp van een hiervoor ontwikkelde, gestandaardiseerde methode (Hooijmans 2005).

Tabel 2. Schatting van de werkelijke aantallen territoria in het in 2011 geïnventariseerde deel van Meijndel

Ec. gr.*	Soort	Totaal aantal BMP-territoria	Schatting werkelijk aantal territoria	Percentage dubbelstellingen	Ec. gr.*	Soort	Totaal aantal BMP-territoria	Schatting werkelijk aantal territoria	Percentage dubbelstellingen
1	Dodaars	24	19	21%	6	Winterkoning	188	165	12%
1	Fuut	32	17	47%	6	Heggenmus	374	323	14%
1	Geoorde fuut	5	3	40%	6	Roodborst	128	116	9%
7	Aalscholver	518	518	0%	6	Nachtegaal	401	345	14%
2	Roerdomp	5	3	40%	2	Blauwborst	11	10	9%
1	Knobbelzwaan	11	6	45%	7	Gekraagde roodstaart	113	99	12%
1	Grauwe gans	73	44	40%	6	Roodborsttapuit	59	51	14%
1	Soepgans	2	2	0%	6	Merel	393	340	13%
1	Canadese gans	17	12	29%	6	Zanglijster	65	56	14%
1	Nijlgans	29	20	31%	8	Grote lijster	5	4	20%
1	Bergeend	1	1	0%	7	Cetti's zanger	1	1	0%
1	Krakeend	48	29	40%	6	Sprinkhaanzanger	68	60	12%
1	Wilde eend	71	45	37%	2	Rietzanger	15	14	7%
1	Soepeend	7	7	0%	6	Bosrietzanger	14	14	0%
1	Krooneend	62	33	47%	2	Kleine karekiet	203	192	5%
1	Tafeleend	55	29	47%	2	Grote karekiet	1	1	0%
1	Kuifeend	112	63	44%	7	Spotvogel	1	1	0%
8	Havik	6	4	33%	6	Braamsluiper	110	91	17%
8	Sperwer	1	1	0%	6	Grasmus	654	562	14%
8	Buizerd	11	7	36%	6	Tuinfluitier	100	91	9%
6	Fazant	7	6	14%	6	Zwartkop	296	259	13%
2	Waterral	7	7	0%	8	Fluitier	2	2	0%
2	Waterhoen	10	10	0%	8	Tjiftjaf	436	377	14%
1	Meerkoet	159	118	26%	6	Fitis	907	842	7%
3	Scholekster	1	1	0%	8	Goudhaan	9	9	0%
3	Kleine plevier	1	1	0%	8	Grauwe vliegenvanger	2	2	0%
5	Kievit	17	11	35%	6	Staatmees	67	48	28%
8	Houtsnip	5	3	40%	8	Glanskop	57	47	18%
3	Wulp	1	1	0%	8	Kuifmees	4	3	25%
5	Tureluur	1	1	0%	8	Zwarte mees	3	3	0%
3	Stormmeeuw	1	1	0%	8	Pimpelmees	186	156	16%
8	Holenduif	17	17	0%	8	Koolmees	376	306	19%
8	Houtduif	78	67	14%	8	Boomklever	11	11	0%
9	Turkse tortel	2	2	0%	8	Boomkruiper	77	71	8%
6	Zomertortel	1	1	0%	8	Wielewaal	2	2	0%
8	Halsbandparkiet	13	13	0%	8	Gaai	84	61	27%
9	Koekoek**	25	9	65%	7	Ekster	37	31	16%
8	Bosuil	7	5	29%	8	Kauw	72	71	1%
8	Ransuil	2	2	0%	7	Zwarte kraai	81	68	16%
7	Groene specht	31	21	32%	8	Spreeuw	20	20	0%
8	Grote bonte specht	94	73	22%	9	Huisemus	1	1	0%
8	Kleine bonte specht	6	6	0%	8	Vink	251	220	12%
7	Boomleeuwerik	65	52	20%	7	Groenling	5	5	0%
9	Boerenwaluw	1	1	0%	6	Kneu	26	18	31%
7	Boompieper	49	45	8%	6	Goudvink	34	26	24%
5	Graspieper	22	19	14%	8	Appelvink	1	1	0%
3	Witte kwikstaart	9	9	0%	2	Rietgors	24	22	8%
						Totaal	7697	6583	14%

* Ec. gr. = ecologische groep (zie hieronder) ** Koekoek: extra correctie i.v.m. beschikbaarheid van waardvogels (Hooijmans 2006).

De resultaten van 2011 per ecologische groep

In het navolgende worden de resultaten van 2011 vergeleken met die van eerdere jaren. Het startpunt bij deze terugblik is 1986. De historische gegevens zijn ontleend aan de publicaties van eerdere jaarverslagen in "Meijndel Mededelingen" en (vanaf 1996) in "Holland's Duinen". Zoals gezegd ligt in dit verslag de nadruk op soorten van de Rode Lijst. Voor een aantal van deze soorten wordt de ontwikkeling in Meijndel sinds 1986 in beeld gebracht. Deze wordt afgezet tegen de landelijke ontwikkeling, waarvoor indexgegevens vanaf 1990 beschikbaar zijn (Netwerk Ecologische Monitoring, SOVON Vogelonderzoek Nederland & CBS, www.sovon.nl). De bespreking van de overige soorten, die niet op de Rode Lijst staan, is in dit verslag summier. Daarbij worden vooral opvallende resultaten in 2011 ten opzichte van 2010 of ten opzichte van de laatste paar jaar eruit gelicht.

De aantallen territoria voor 2011, waarvan in de tabellen wordt uitgegaan, zijn de voor dubbeltellingen gecorrigeerde aantallen uit tabel 2. De ook in de grafieken gebruikte aantallen uit eerdere jaren zijn eveneens voor dubbeltellingen gecorrigeerde aantallen, omgerekend naar de in 2011 geïnventariseerde oppervlakte. De bespreking vindt plaats aan de hand van een indeling van broedvogels in ecologische groepen (Sierdsema 1995).

Ecologische groep 1: soorten van open water

Tabel 3. Soorten van open water.

Per soort het aantal territoria in 2011, absoluut en relatief t.o.v. eerdere jaren.

Soort (ecologische groep 1)	2011 aantal territoria	2011 t.o.v. gem.	2011 t.o.v. 2010
Dodaars	19	–	+/-
Fuut	17	–	+/-
Geoorde fuut	3	--	--
Knobbelzwaan	6	–	+/-
Grauwe gans + Soepgans	46	+ +	+/-
Canadese gans	12	+ +	+
Nijlgans	20	+ +	–
Casarca	0	inc.	=
Bergeend	1	--	=
Muskuseend	0	inc.	=
Krakeend	29	+/-	+/-

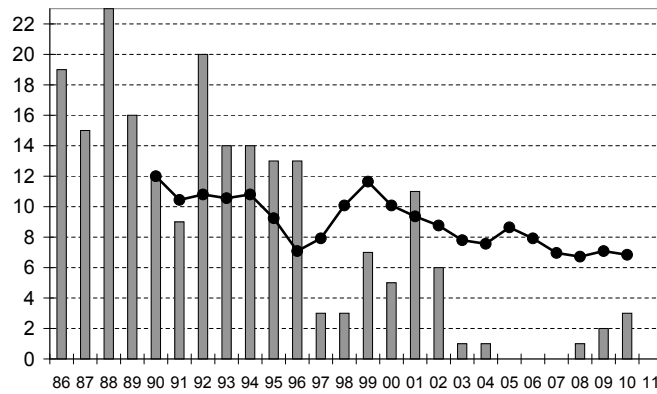
Soort (ecologische groep 1)	2011 aantal territoria	2011 t.o.v. gem.	2011 t.o.v. 2010
<i>Wintertaling</i>	0	inc.	--
Wilde eend + Soepeend	52	–	–
<i>Pijlstaart</i>	0	inc.	--
<i>Zomertaling</i>	0	inc.	=
<i>Slobeend</i>	0	--	--
Krooneend	33	+ +	+ +
Tafeleend	29	--	+/-
Kuifeend	63	–	+/-
Meerkoet	118	–	–
Kokmeeuw	0	inc.	=
IJsvogel	0	inc.	--
Totaal	448	–	+/-

Toelichting:

- *cursief*: soort van de Rode Lijst (Hustings e.a. 2004)
- *gem.* = gemiddeld aantal territoria over de jaren 1986 tot en met 2010
- "+ + " = minstens 50% hoger, "+ " = 25% tot 50% hoger, "=" = precies gelijk, "+/-" = minder dan 25% afwijkend, "--" = 25% tot 50% lager, "--" = meer dan 50% lager
- "inc." = slechts incidentele broedgevallen in de periode 1986-2010

Rode-Lijstsoorten uit groep 1

In 2011 heeft geen enkele Rode-Lijstsoort van open water in Meijndel gebroed. Alle Rode-Lijstsoorten uit deze groep zijn thans op zijn best incidentele broedvogels in Meijndel (tabel 3). Alleen de Slobeend was tot 2005 nog een vaste jaarlijkse broedvogel in ons duingebied. De achteruitgang van de Slobeend in Meijndel gedurende de laatste 20 jaar is een stuk sneller gegaan dan gemiddeld over heel Nederland (grafiek 1). De afname in Nederland wordt voornamelijk toegeschreven aan intensivering van de agrarische bedrijfsvoering. In de duinen zou verdroging een belangrijke rol spelen (SOVON 2002), maar dit kan in Meijndel toch niet de oorzaak zijn. Misschien speelt hier het geïsoleerd raken van de kleine populatie een rol.



Grafiek 1. Slobeend
 Aantal territoria (x-as) in Meijndel (kolommen)
 versus landelijke trend (indexlijn met 1990=12)

Overige soorten uit groep 1

Bij de fuutachtigen zette de Dodaars de dalende trend van de afgelopen jaren in 2011 voort en deed de Geoorde fuut in 2011 een forse stap terug met nog slechts drie territoria. Alleen de Fuut wist zich te handhaven op het niveau van de laatste jaren. Van de drie in Meijndel broedende ganzensoorten stegen in 2011 de aantallen van Grauwe gans en Canadese gans verder, maar daalde het aantal territoria van de Nijlgans. Van de Bergeend, in deze eeuw niet langer een vaste broedvogel van Meijndel, werd in 2011 één territorium vastgesteld (in kavel 17A). Onder de eendensorten sprong alleen de Krooneend er in 2011 uit met een voortzetting van de in 2007 ingezette stijging. Ten opzichte van 2010 nam het aantal territoria zelfs toe met ongeveer 50%. Het aantal Meerkoet-territoria daarentegen bereikte in 2011 een dieptepunt binnen de beschouwde periode 1986-2011.

Ecologische groep 2: soorten van riet- en andere verlandingsvegetaties

Tabel 4. Soorten van riet- en andere verlandingsvegetaties

Per soort het aantal territoria in 2011, absoluut en relatief t.o.v. eerdere jaren.

Soort (ecologische groep 2)	2011 aantal territoria	2011 t.o.v. gem.	2011 t.o.v. 2010
<i>Roerdomp</i>	3	inc.	+ +
<i>Woudaapje</i>	0	inc.	=
Bruine kiekendief	0	inc.	=
Waterral	7	-	+/-
<i>Porseleinhoen</i>	0	inc.	=
Waterhoen	10	--	--
<i>Watersnip</i>	0	inc.	--

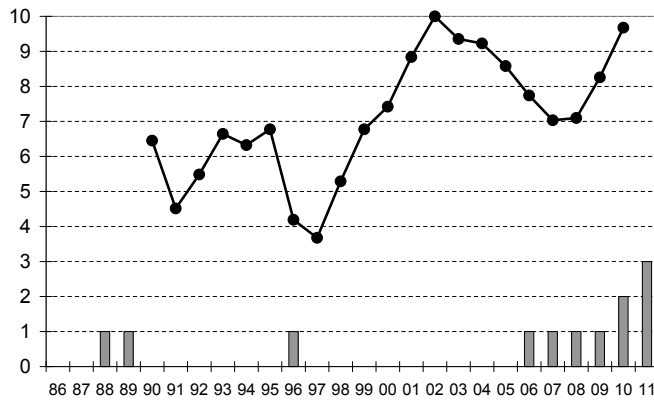
Soort (ecologische groep 2)	2011 aantal territoria	2011 t.o.v. gem.	2011 t.o.v. 2010
Blauwborst	10	+/-	+/-
<i>Snor</i>	0	inc.	=
Rietzanger	14	+/-	+
Kleine karekiet	192	-	+/-
<i>Grote karekiet</i>	1	inc.	+ +
Baardman	0	inc.	=
Rietgors	22	--	+/-
Totaal	259	--	+/-

Toelichting:

- *cursief*: soort van de Rode Lijst (Hustings e.a. 2004)
- *gem.* = gemiddeld aantal territoria over de jaren 1986 tot en met 2010
- "+ + " = minstens 50% hoger, "+ " = 25% tot 50% hoger, "=" = precies gelijk, "+/- " = minder dan 25% afwijkend, "- " = 25% tot 50% lager, "-- " = meer dan 50% lager
- "inc." = slechts incidentele broedgevallen in de periode 1986-2010

Rode-Lijstsoorten uit groep 2

Met drie territoria was 2011 een opmerkelijk goed jaar voor de Roerdomp in Meijndel. Dat de Roerdomp de laatste jaren in ons duingebied tot broeden komt past in het landelijk beeld van een matige toename sinds 1990 (grafiek 2).



Grafiek 2. Roerdomp
 Aantal territoria (x-as) in Meijndel
 (kolommen)
 versus landelijke trend
 (indexlijn met 2002=10)

De andere Rode-Lijstsoorten uit deze groep hebben in de periode 1986-2011 hoogstens één keer of enkele keren in Meijndel gebroed (tabel 4). Opmerkelijk is dat juist de Grote karekiet in 2011 in ons duingebied weer een territorium bezette. Opmerkelijk, omdat deze soort op landelijke schaal een sterke afname laat zien. Waarschijnlijk door de krachtige oostenwinden tijdens de trek raakte een individu in Meijndel verzeild. Ondanks wat omzwervingen (op 1-5-2011 werd een Grote karekiet in kavel 17A gehoord en op 25-5-2011 in kavel 1B) kon hij in kavel 3 als territoriumhouder worden vastgesteld. Tijdens de telrondes op 14-5-2011, 23-5-2011 en 1-6-2011 werd hij daar zingend waargenomen. Hoogstwaarschijnlijk is hij ongepaard gebleven.

Overige soorten uit groep 2

De Waterral handhaafde zich in 2011 op het relatief lage niveau van de afgelopen jaren. Het Waterhoen zette in 2011 de dalende tendens voort en bereikte met slechts tien territoria in het geïnventariseerde gebied een dieptepunt over de teljaren 1986-2011. Bij Blauwborst, Rietzanger en Kleine karekiet waren de aantallen in 2011 in lijn met die van de laatste jaren.

Ecologische groep 3: soorten van pioniervegetaties, ruigten en akkers

Tabel 5. Soorten van pioniervegetaties, ruigten en akkers
 Per soort het aantal territoria in 2011, absoluut en relatief t.o.v. eerdere jaren.

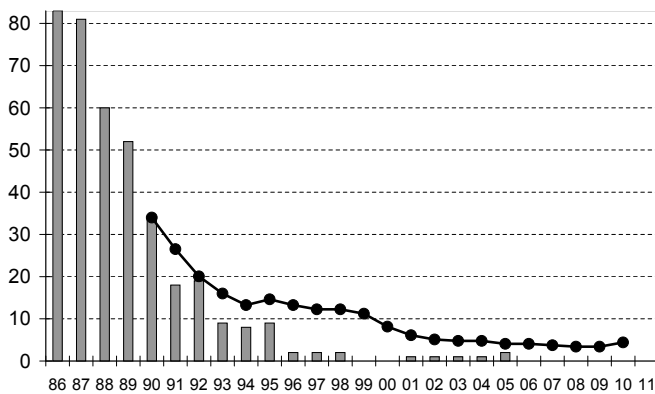
Soort (ecologische groep 3)	2011 aantal territoria	2011 t.o.v. gem.	2011 t.o.v. 2010
<i>Patrijs</i>	0	inc.	=
Scholekster	1	--	=
<i>Griël</i>	0	inc.	=
Kleine plevier	1	+/-	=
Wulp	1	--	+ +
<i>Oeverloper</i>	0	inc.	=
Stormmeeuw	1	--	--
Kleine mantelmeeuw	0	--	=
Zilvermeeuw	0	--	=
<i>Visdief</i>	0	inc.	=

Soort (ecologische groep 3)	2011 aantal territoria	2011 t.o.v. gem.	2011 t.o.v. 2010
<i>Velduil</i>	0	inc.	=
<i>Kuif eeuwerik</i>	0	inc.	=
<i>Duinpieper</i>	0	inc.	=
<i>Gele kwikstaart</i>	0	inc.	--
<i>Engelse kwikstaart</i>	0	inc.	=
Witte kwikstaart	9	+ +	+ +
Rouwkwikstaart	0	inc.	=
<i>Paapje</i>	0	inc.	=
<i>Tapuit</i>	0	--	=
Totaal	13	--	+ +

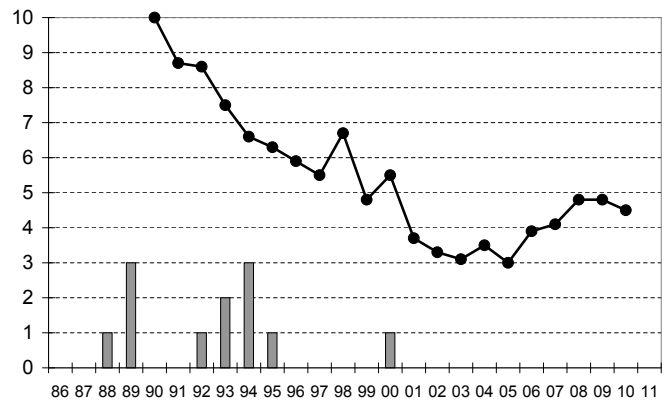
Toelichting:

- *cursief*: soort van de Rode Lijst (Hustings e.a. 2004)
- *gem.* = gemiddeld aantal territoria over de jaren 1986 tot en met 2010
- "+ + " = minstens 50% hoger, "+" = 25% tot 50% hoger, "=" = precies gelijk, "+/-" = minder dan 25% afwijkend, "--" = 25% tot 50% lager, "--" = meer dan 50% lager
- "inc." = slechts incidentele broedgevallen in de periode 1986-2010

Rode-Lijstsoorten uit groep 3


Grafiek 3a. Tapuit

Aantal territoria (x-as) in Meijndel (kolommen) versus landelijke trend (indexlijn met 1990=34)


Grafiek 3b. Paapje

Aantal territoria (x-as) in Meijndel (kolommen) versus landelijke trend (indexlijn met 1990=10)

Geen enkele Rode-Lijstsoort uit deze groep heeft in 2011 in Meijndel een territorium bezet. Toch hebben in de periode vanaf 1986 elf Rode-Lijstsoorten van pioniervegetaties en ruigten minimaal één keer in ons duingebied gebroed (tabel 5). Bij de meeste van deze soorten gebeurde dat slechts incidenteel. Alleen de Tapuit was tot het eind van de vorige eeuw een vaste broedvogel in Meijndel (grafiek 3a). De oorzaak van de achteruitgang was vermoedelijk de verruiging van duingraslanden. Hierdoor vermindert het aantal grote insecten, die bovendien moeilijker gevangen kunnen worden door de hoge vegetatie (van Oosten e.a. 2008). De Tapuit kan zich in Nederland nog slechts regionaal enigszins handhaven, zoals in de duinen boven het Noordzeekanaal, de waddeneilanden en het Drents-Friese Wold (Boele e.a. 2012). Een andere karakteristieke duinvogel, het Paapje, broedde eind vorige eeuw al niet jaarlijks meer in Meijndel. Na 2000 is zelfs geen enkel territorium van deze soort in ons duingebied nog vastgesteld (grafiek 3b). Ook uit de andere duingebieden in Nederland is deze soort als vaste broedvogel verdwenen. Het verdwijnen van structuurrijke vegetaties met een rijk insectenleven speelt hierbij waarschijnlijk een belangrijke rol (SOVON 2002). In Nederland komt het Paapje eigenlijk alleen in het noordoosten nog in grotere aantallen als broedvogel voor, zoals in het Fochteloërveen met 118 paar in 2010 (Boele e.a. 2012).

Overige soorten uit groep 3

Voor het eerst sinds 1988 was er in 2011 in Meijndel weer een territorium van de Wulp (in kavel 10-12-76). Eind vorige eeuw is deze soort als vaste broedvogel uit ons duingebied verdwenen. De Stormmeeuw ging verder achteruit en beleefde in 2011 waarschijnlijk zijn laatste jaar als broedvogel in Meijndel. Onder de soorten van pioniervegetaties en ruigten had alleen de Witte kwikstaart in 2011 een goed jaar met negen territoria (waarvan vier op het golfterrein).

Ecologische groep 5: soorten van grazige vegetaties

Tabel 6. Soorten van grazige vegetaties

Per soort het aantal territoria in 2011, absoluut en relatief t.o.v. eerdere jaren.

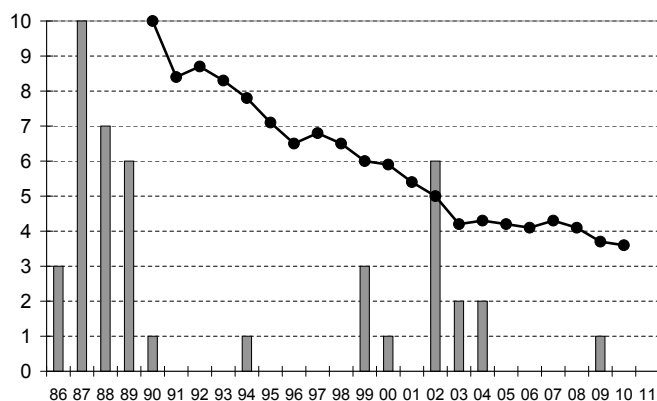
Soort (ecologische groep 5)	2011 aantal territoria	2011 t.o.v. gem.	2011 t.o.v. 2010
Kwartel	0	inc.	=
Kwartelkoning	0	inc.	=
Kievit	11	+/-	+ +

Soort (ecologische groep 5)	2011 aantal territoria	2011 t.o.v. gem.	2011 t.o.v. 2010
Tureluur	1	inc.	+ +
Veldleeuwerik	0	--	=
Graspieper	19	-	+
Totaal	31	-	+

Toelichting:

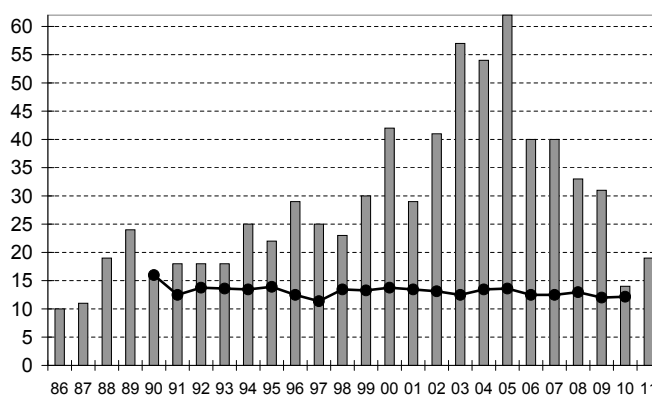
- *cursief*: soort van de Rode Lijst (Hustings e.a. 2004)
- *gem.* = gemiddeld aantal territoria over de jaren 1986 tot en met 2010
- "+ + " = minstens 50% hoger, "+ " = 25% tot 50% hoger, "=" = precies gelijk, "+/-" = minder dan 25% afwijkend, "- " = 25% tot 50% lager, "--" = meer dan 50% lager
- "inc." = slechts incidentele broedgevallen in de periode 1986-2010

Rode-Lijstsoorten uit groep 5



Grafiek 5a. Veldleeuwerik

Aantal territoria (x-as) in Meijndel (kolommen)
versus landelijke trend (indexlijn met 1990=10)



Grafiek 5b. Graspieper

Aantal territoria (x-as) in Meijndel (kolommen)
versus landelijke trend (indexlijn met 1990=16)

De Tureluur, een incidentele broedvogel in Meijndel, bezette daar in 2011 weer één territorium (in kavel 77). De landelijke trend van deze soort is stabiel. Ook de Veldleeuwerik broedt, na 1990, nog slechts incidenteel in ons duingebied. Gemiddeld over Nederland is sprake van een matige afname (grafiek 5a). De oorzaken van de achteruitgang verschillen per habitat. In de duinen heeft vooral verruiging van de vegetatie de Veldleeuwerik parten gespeeld (SOVON 2002). Tot 2005 nam de Graspieper als broedvogel in Meijndel gestaag toe, in weerwil van de lichte landelijke teruggang (grafiek 5b). De landelijke afname voltrekt zich doordat grote delen van het reguliere boerenland ongeschikt voor Graspiepers zijn geworden, onder meer omdat er te vaak wordt gemaaid en de grasmat te uniform is geworden (SOVON 2002). Een verklaring voor het aantalsverloop in Meijndel ontbreekt. Onduidelijk is vooral waarom de Graspieper hier na 2005 zo sterk is afgenomen. Hopelijk luidt 2011 een nieuwe periode met stijgende aantallen in.

Overige soorten uit groep 5

Van de soorten uit groep 5, die niet op de Rode Lijst staan, zijn in Meijndel gedurende de periode 1986-2011 alleen Kwartel en Kievit als broedvogel vastgesteld. Van de Kwartel gaat het daarbij om slechts twee territoria (in 2007 en 2008). De Kievit is in ons duingebied een jaarlijkse broedvogel, waarvan het aantal territoria in 2011 op het gemiddelde en vrij constante niveau van de laatste tien jaar lag.

Ecologische groep 6: soorten van struiken en struwelen

Tabel 7. Soorten van struiken en struwelen

Per soort het aantal territoria in 2011, absoluut en relatief t.o.v. eerdere jaren.

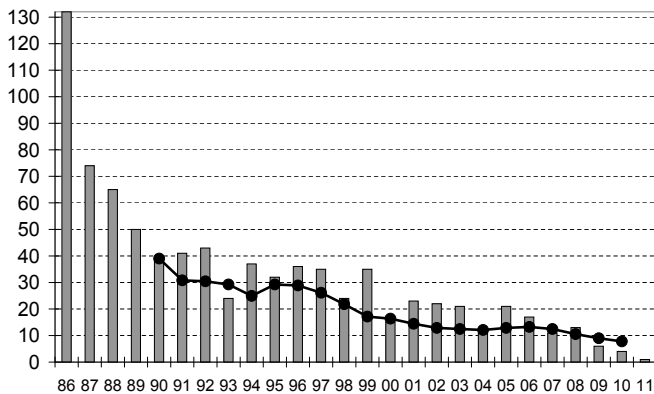
Soort (ecologische groep 6)	2011 aantal territoria	2011 t.o.v. gem.	2011 t.o.v. 2010
Fazant	6	--	+/-
Zomertortel	1	--	--
Winterkoning	165	--	+/-
Heggenmus	323	-	+/-
Roodborst	116	-	+/-
Nachtegaal	345	+/-	+/-
Roodborsttapuit	51	+	+
Merel	340	+/-	+/-
Zanglijster	56	+	+/-
Sprinkhaanzanger	60	+/-	+/-
Bosrietzanger	14	--	-

Soort (ecologische groep 6)	2011 aantal territoria	2011 t.o.v. gem.	2011 t.o.v. 2010
Braamsluiper	91	+/-	+/-
Grasmus	562	+/-	+
Tuinfluitier	91	+	+/-
Zwartkop	259	++	+/-
Fitis	842	-	+/-
Staartmees	48	+/-	-
Matkop	0	--	=
Grauwe klauwier	0	inc.	=
Kneu	18	--	+/-
Goudvink	26	-	+/-
Totaal	3414	+/-	+/-

Toelichting:

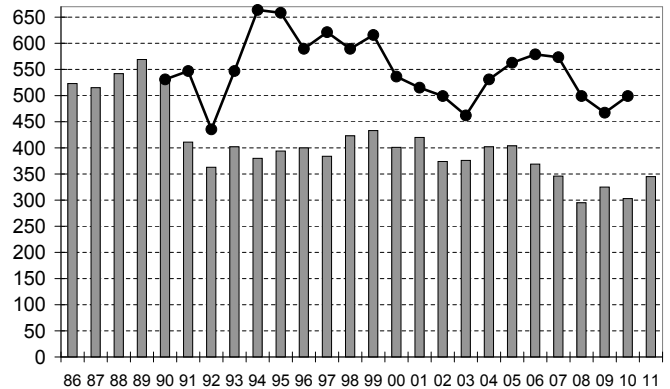
- *cursief*: soort van de Rode Lijst (Hustings e.a. 2004)
- *gem.* = gemiddeld aantal territoria over de jaren 1986 tot en met 2010
- “+ +” = minstens 50% hoger, “+” = 25% tot 50% hoger, “=” = precies gelijk, “+/-” = minder dan 25% afwijkend, “-” = 25% tot 50% lager, “--” = meer dan 50% lager
- “inc.” = slechts incidentele broedgevallen in de periode 1986-2010

Rode-Lijstsoorten uit groep 6



Grafiek 6a. Zomertortel

Aantal territoria (x-as) in Meijendel (kolommen) versus landelijke trend (indexlijn met 1990=39)



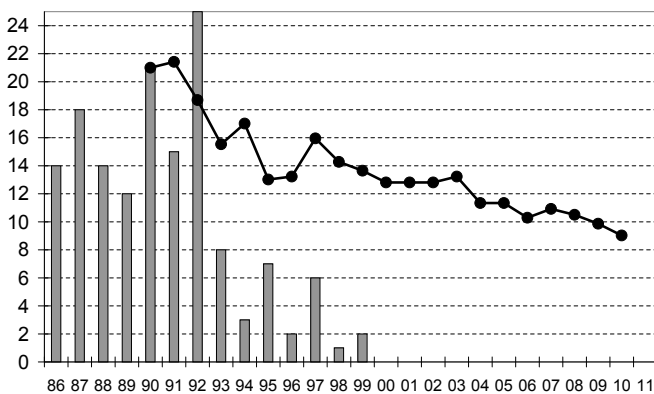
Grafiek 6b. Nachtegaal

Aantal territoria (x-as) in Meijendel (kolommen) versus landelijke trend (indexlijn met 1990=531)

Van de Zomertortel resteerde in 2011 in Meijendel één territorium (in kavel 7). Ook gemiddeld over Nederland is de achteruitgang dramatisch (grafiek 6a). Ter verklaring wordt vooral gewezen op de afname van de diversiteit aan kruiden, onder andere door eutrofiëring (SOVON 2002). De Nachtegaal is de talrijkste Rode-Lijstsoort in Meijendel. Wel lijkt de soort hier langzaam terrein prijs te geven, wellicht als neveneffect van de verschillende natuurontwikkelingsprojecten waarmee verstruiking en verruiging wordt teruggedrongen. Daarentegen is op de korte termijn weer sprake van een lichte stijging, ook in 2011 ten opzichte van 2010. Gemiddeld over Nederland is de ontwikkeling stabiel (grafiek 6b).

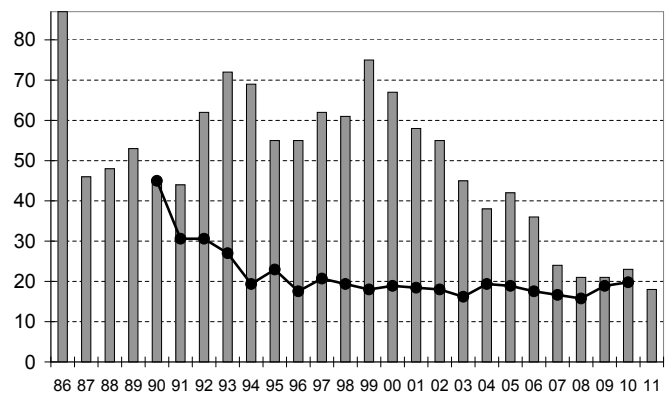


Figuur 3. De Kneuf neemt in Meijndel al meer dan tien jaar in aantal af. De landelijke trend is, na een scherpe daling begin jaren negentig, inmiddels stabiel op een lager niveau. (foto: Vincent van der Spek)



Grafiek 6c. Matkop

Aantal territoria (x-as) in Meijndel (kolommen) versus landelijke trend (indexlijn met 1990=21)



Grafiek 6d. Kneuf

Aantal territoria (x-as) in Meijndel (kolommen) versus landelijke trend (indexlijn met 1990=45)

De Matkop is vermoedelijk rond de eeuwwisseling uit Meijndel verdwenen (Hooijmans & Remeus 2010). In heel Nederland is sprake van een forse achteruitgang gedurende de afgelopen 20 jaar (grafiek 6c), vooral in het westen van het land. Mogelijk hangt dit samen met het steeds vaker voorkomen van relatief warme, vochtige winters, tijdens welke de proviandvoorraad, die de Matkop pleegt aan te leggen, bederft (SOVON 2002). Ook met de Kneuf gaat het niet goed in Meijndel. Vooral sinds de eeuwwisseling gaat het hier snel bergafwaarts met deze soort, terwijl de landelijke index dan juist een stabiel verloop laat zien, na een afname in de jaren negentig van de vorige eeuw (grafiek 6d). In het algemeen wordt de achteruitgang van de Kneuf in verband gebracht met de afname aan (on)kruidenvegetaties (SOVON 2002).

Overige soorten uit groep 6

Bij de meeste overige van de in Meijendel broedende soorten uit deze groep lagen de aantallen in 2011 min of meer op hetzelfde niveau als de laatste jaren. Alleen voor Roodborsttapuit en Grasmus was 2011, in het licht van de aantallen in het recente verleden, een goed jaar.

Ecologische groep 7: soorten van boomgroepen, open bos en bosranden

Tabel 8. Soorten van boomgroepen, open bos en bosranden

Per soort het aantal territoria in 2010, absoluut en relatief t.o.v. eerdere jaren.

Soort (ecologische groep 7)	2011 aantal territoria	2011 t.o.v. gem.	2011 t.o.v. 2010
Aalscholver	518	+ +	+/-
Nachtzwaluw	0	inc.	=
Draaihals	0	inc.	=
Groene specht	21	+/-	+/-
Boomleeuwerik	52	+ +	+
Boompieper	45	+/-	+/-
Gekraagde roodstaart	99	+/-	+ +
Kramsvogel	0	inc.	=
Cetti's zanger	1	+ +	+ +

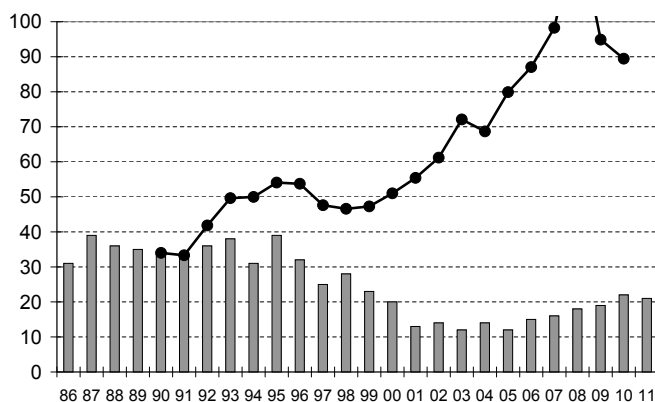
Soort (ecologische groep 7)	2011 aantal territoria	2011 t.o.v. gem.	2011 t.o.v. 2010
<i>Spotvogel</i>	1	-	-
Ekster	31	--	+
Zwarte kraai	68	+/-	+/-
Groenling	5	+/-	+
Putter	0	--	--
Kleine barsijs	0	--	--
Roodmus	0	inc.	=
Geelgors	0	inc.	=
Totaal	841	+ +	+/-

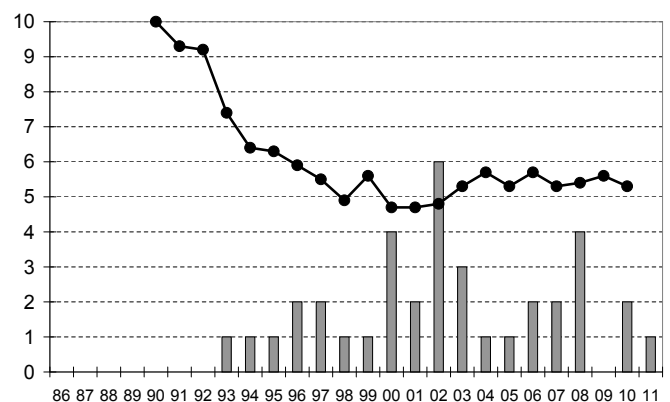
Toelichting:

- *cursief*: soort van de Rode Lijst (Hustings e.a. 2004)
- *gem.* = gemiddeld aantal territoria over de jaren 1986 tot en met 2010
- "+ +" = minstens 50% hoger, "+ " = 25% tot 50% hoger, "=" = precies gelijk, "+/-" = minder dan 25% afwijkend, "- " = 25% tot 50% lager, "--" = meer dan 50% lager
- "inc." = slechts incidentele broedgevallen in de periode 1986-2010

Rode-Lijstsoorten uit groep 7

De Nachtzwaluw neemt landelijk in sterke mate toe, maar blijft in Meijendel vooralsnog een zeer zeldzame verschijning. Ook Draaihals en Kramsvogel zijn incidenteel als broedvogel in ons duingebied vastgesteld. Van beide soorten broeden thans in Nederland nog hoogstens enkele tientallen paren (Boele e.a. 2012).


Grafiek 7a. Groene specht

 Aantal territoria (x-as) in Meijendel (kolommen)
 versus landelijke trend (indexlijn met 1990=34)

Grafiek 7b. Spotvogel

 Aantal territoria (x-as) in Meijendel (kolommen)
 versus landelijke trend (indexlijn met 1990=10)

Sinds de beginjaren van deze eeuw lijkt het met de Groene specht in Meijndel weer wat beter te gaan. Dit voorzichtige herstel blijft echter ver achter bij de explosieve toename van deze soort in Nederland als geheel (grafiek 7a). Dit laatste lijkt samen te hangen met het bosrijker worden van ons land, waarbij de Groene specht niet kieskeurig is en ook broedt in parken en recreatiegebieden (SOVON 2002). Het ontbreken van de Spotvogel als broedvogel in Meijndel in de jaren 1986 tot en met 1992 is vermoedelijk niet reëel, maar komt waarschijnlijk doordat er toen minder kavels aan de binnenduinrand geteld werden dan in latere jaren. Hoewel het om zeer lage aantallen gaat lijkt de Spotvogel in Meijndel sinds het begin van deze eeuw langzaam af te nemen. Landelijk gezien lijkt de soort gedurende de laatste tien jaar stabiel, na een forse afname in de jaren negentig van de vorige eeuw (grafiek 7b). Een sluitende verklaring voor deze afname is er niet. Mogelijk spelen klimatologische veranderingen (broeikasewerking) een rol, omdat de Spotvogel in de Scandinavische landen juist is toegenomen (SOVON 2002).

Overige soorten uit groep 7

De Boomleeuwerik herstelde in 2011 nagenoeg volledig van de inzinking in 2010. De Gekraagde roodstaart had in 2011 in Meijndel een formidabel jaar. De stand verdubbelde ongeveer ten opzichte van het jaar ervoor en bereikte bijna weer het niveau van de jaren vóór de eeuwwisseling. De Cetti's zanger is een nieuwe broedvogelsoort voor Meijndel. In kavel 2 werd in 2011 een territorium vastgesteld op basis van een zingende vogel tijdens de telrondes op 7-5, 14-5, 22-5 en 2-6-2011. Dit is wellicht het begin van de kolonisatie van Meijndel gelet op de recente toename van deze soort in zuidwest Nederland (Boele e.a. 2012).

Ecologische groep 8: soorten van opgaand gesloten bos

Tabel 9. Soorten van opgaand gesloten bos

Per soort het aantal territoria in 2011, absoluut en relatief t.o.v. eerdere jaren.

Soort (ecologische groep 8)	2011 aantal territoria	2011 t.o.v. gem.	2011 t.o.v. 2010
Wespendief	0	inc.	=
Havik	4	+ +	+ +
Sperwer	1	+/-	-
Buizerd	7	+	+/-
Torenvalk	0	--	=
Boomvalk	0	--	=
Houtsnip	3	-	+ +
Holenduif	17	+ +	+ +
Houtduif	67	--	+/-
Halsbandparkiet	13	+ +	+
Bosuil	5	--	+ +
Ransuil	2	+ +	+ +
Zwarte specht	0	--	=
Grote bonte specht	73	+ +	+/-
Kleine bonte specht	6	inc.	+/-
Grote lijster	4	+ +	+ +
Fluiter	2	+ +	+ +
Tjiftjaf	377	+/-	+/-
Goudhaan	9	+ +	+ +

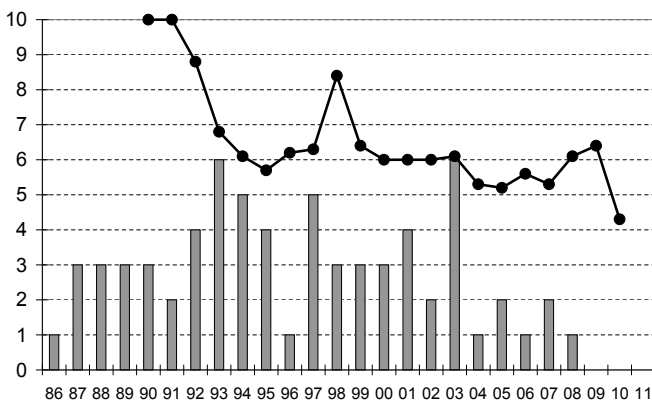
Soort (ecologische groep 8)	2011 aantal territoria	2011 t.o.v. gem.	2011 t.o.v. 2010
Vuurgoudhaan	0	inc.	=
Grauwe vliegenvanger	2	+/-	+/-
Glanskop	47	+/-	+/-
Kuifmees	3	-	-
Zwarte mees	3	+/-	+ +
Pimpelmees	156	+/-	+/-
Koolmees	306	+/-	+/-
Boomklever	11	+	+ +
Boomkruiper	71	+ +	+
Wielewaal	2	--	+ +
Gaai	61	+/-	+/-
Kauw	71	-	+/-
Spreeuw	20	--	+ +
Ringmus	0	--	=
Vink	220	+ +	+/-
Sijs	0	inc.	=
Kruisbek	0	inc.	=
Appelvink	1	inc.	+ +
Totaal	1564	+/-	+/-

Toelichting:

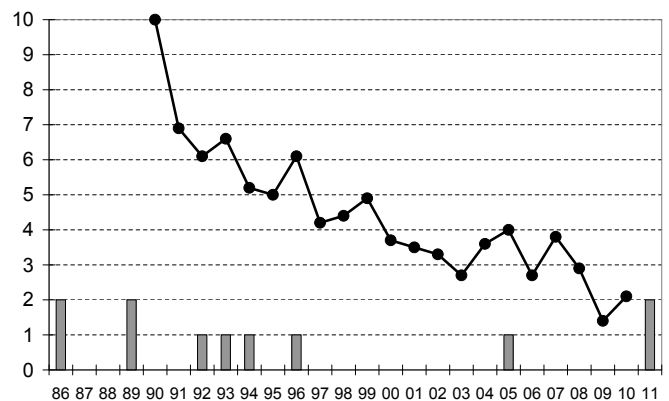
- *cursief*: soort van de Rode Lijst (Hustings e.a. 2004)
- *gem.* = gemiddeld aantal territoria over de jaren 1986 tot en met 2010
- "+ +" = minstens 50% hoger, "+ " = 25% tot 50% hoger, "=" = precies gelijk, "+/-" = minder dan 25% afwijkend, "- " = 25% tot 50% lager, "--" = meer dan 50% lager
- "inc." = slechts incidentele broedgevallen in de periode 1986-2010

Rode-Lijstsoorten uit groep 8

2011 was het derde jaar op rij zonder broedende Boomvalken in Meijndel. Herstel en uitbreiding van de Havik, als predator van de Boomvalk, is hiervoor waarschijnlijk een belangrijke oorzaak. Daarnaast speelt de afname van bijna alle belangrijke prooidieren van de Boomvalk een rol, waaronder Veldleeuwerik, zwaluwen en mussen (SOVON 2002). De landelijke index laat in 2010 een scherpe terugval zien, na een relatief stabiele ontwikkeling sinds 1995 (grafiek 8a). Opmerkelijk in het licht van de landelijke ontwikkeling waren in 2011 twee territoria van de Ransuil in Meijndel (grafiek 8b). Eén territorium werd vastgesteld op het golfterrein (kavel 66) en één in kavel 51. Als een belangrijke oorzaak van de achteruitgang van de Ransuil wordt, net als bij de Boomvalk, predatie door de Havik aangevoerd, naast een verslechterde voedselsituatie door de afname van de Veldmuis (SOVON 2002). Dit laatste zal niet de leidende factor zijn, omdat de Ransuil, anders dan veel andere roofvogels, niet profiteerde van de sterke toename van de Veldmuis in het voorjaar van 2010 (Roofvogelwerkgroep Nederland). Ook concurrentie met de Bosuil speelt waarschijnlijk een belangrijke rol bij de achteruitgang van de Ransuil.

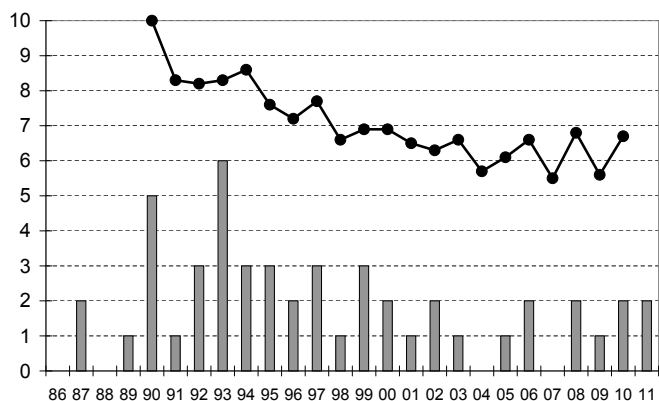


Grafiek 8a. Boomvalk
 Aantal territoria (x-as) in Meijndel (kolommen)
 versus landelijke trend (indexlijn met 1990=10)



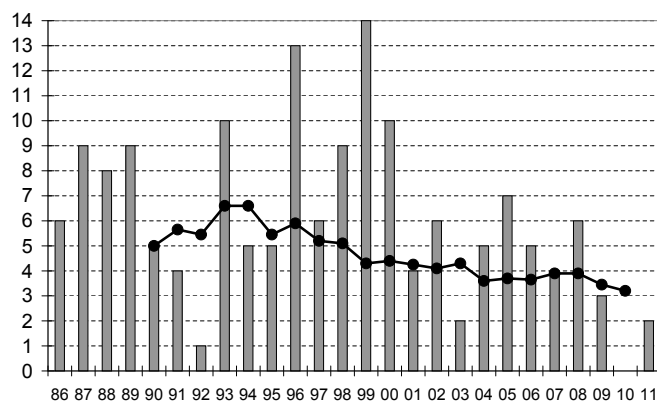
Grafiek 8b. Ransuil
 Aantal territoria (x-as) in Meijndel (kolommen)
 versus landelijke trend (indexlijn met 1990=10)

Van de Grauwe vliegenvanger worden ieder jaar nog wel één of twee territoria in Meijndel vastgesteld, ondanks de gemiddeld over Nederland matige afname (grafiek 8c). Voor die matige afname worden verschillende oorzaken genoemd met vooral een negatieve uitwerking op het insectenaanbod, zoals vermeerderd insecticidegebruik en algemene habitatverslechtering (SOVON 2002). De Wielewaal vertoont op landelijke schaal eveneens een matige afname en ook in Meijndel is deze ontwikkeling gaande (grafiek 8d). Een goede verklaring voor de geleidelijke achteruitgang van de Wielewaal ontbreekt. In de loop der tijd is de verspreiding in Nederland ingrijpend veranderd, waarbij de soort zich in toenemende mate lijkt te beperken tot bosrijk gebied met optimale habitat in vochtig loogbos en eikenbos (SOVON 2002). Gelukkig waren er in ons duingebied in 2011 weer twee broedgevallen (in de kavels 75 en 83) na de afwezigheid in 2010.



Grafiek 8c. Grauwe vliegenvanger

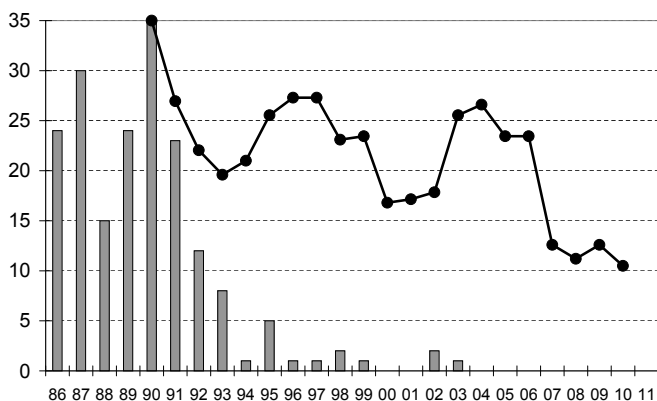
Aantal territoria (x-as) in Meijndel (kolommen)
versus landelijke trend (indexlijn met 1990=10)



Grafiek 8d. Wielewaal

Aantal territoria (x-as) in Meijndel (kolommen)
versus landelijke trend (indexlijn met 1990=5)

De Ringmus ten slotte is in het begin van de jaren negentig van de vorige eeuw heel snel in aantal achteruitgegaan en uiteindelijk ook als broedvogel uit Meijndel verdwenen. Landelijk gezien hebben zich in de loop der tijd nog wat oplevingen voorgedaan, maar in de eerste decade van deze eeuw gaat het ook gemiddeld over Nederland dramatisch snel bergafwaarts met deze soort (grafiek 8e). Deze afname is in de hand gewerkt door de intensivering van de landbouw met enerzijds afgenomen nestgelegenheid door het opruimen van houtwallen en andere kleine landschapselementen en met anderzijds voedselschaarste door intensief herbicidengebruik en overbemesting (SOVON 2002). In Meijndel heeft bij het verdwijnen van de Ringmus als broedvogel misschien ook een rol gespeeld dat men in de loop van de jaren negentig van de vorige eeuw is gestopt met het aanbieden van nestgelegenheid aan holenbroeders in de vorm van nestkasten.



Grafiek 8e. Ringmus

Aantal territoria (x-as) in Meijndel (kolommen)
versus landelijke trend (indexlijn met 1990=35)

Overige soorten uit groep 8

Onder de in Meijndel broedende roofvogels was 2011 alleen voor de Havik (met vier territoria) een opmerkelijk goed jaar. Bij de in Meijndel algemene soorten was het aantal territoria van de Holenduif het hoogste sinds 1991 en werden in 2011 van Boomkruiper en Vink niet eerder in de periode vanaf 1986 zoveel territoria vastgesteld. Onder de in Meijndel meer zeldzame soorten was 2011 een goed jaar voor de Grote lijster met vier territoria en werden van de Fluitier (voor het eerst sinds 1997 weer broedend in ons duingebied) twee territoria vastgesteld (in Voorlinden) en van de Appelvink één (in kavel 65).

Ecologische groep 9: soorten van bebouwing en overig

Tabel 10. Soorten van bebouwing en overig

Per soort het aantal territoria in 2011, absoluut en relatief t.o.v. eerdere jaren.

Soort (ecologische groep 9)	2011 aantal territoria	2011 t.o.v. gem.	2011 t.o.v. 2010
Turkse tortel	2	+ +	+ +
Koekoek	9	-	+/-
Steenuil	0	inc.	=
Boerenzwaluw	1	+/-	+ +

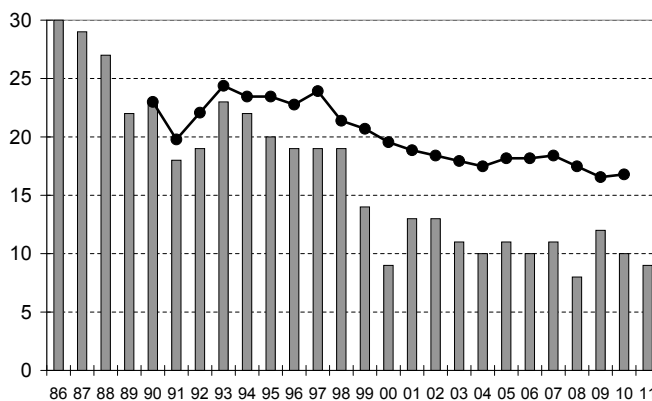
Soort (ecologische groep 9)	2011 aantal territoria	2011 t.o.v. gem.	2011 t.o.v. 2010
<i>Huiszwaluw</i>	0	inc.	=
Zwarte roodstaart	0	inc.	=
Bonte vliegenvanger	0	inc.	=
<i>Huismus</i>	1	--	+ +
Totaal	13	--	+/-

Toelichting:

- *cursief*: soort van de Rode Lijst (Hustings e.a. 2004)
- *gem.* = gemiddeld aantal territoria over de jaren 1986 tot en met 2010
- "+ + " = minstens 50% hoger, "+ " = 25% tot 50% hoger, "=" = precies gelijk, "+/-" = minder dan 25% afwijkend, "- " = 25% tot 50% lager, "--" = meer dan 50% lager
- "inc." = slechts incidentele broedgevallen in de periode 1986-2010

Rode-Lijstsoorten uit groep 9

Voor de soorten van bebouwing is Meijndel natuurlijk een marginaal habitat. In 2011 bijvoorbeeld werd één territorium vastgesteld van de Boerenzwaluw en één van de Huismus, beide op het aan gebouwen relatief rijke golfsterrein (kavel 66). De Koekoek is uiteraard geen soort van bebouwing maar is slechts bij deze groep ondergebracht omdat hij moeilijk tot één specifieke ecologische groep gerekend kan worden. Zoals bij veel andere Rode-Lijstsoorten lijkt de afname van de Koekoek in Meijndel sneller te gaan dan gemiddeld over heel Nederland (grafiek 10). Vermoedelijk hangt de afname in ons duin- gebied, zoals elders in Nederland, nauw samen met de afname van de waardvogels. In Meijndel gaat het dan vooral om de afname van de Kleine karekiet met ruim 50% gedurende de afgelopen 25 jaar.


Grafiek 10. Koekoek

Aantal territoria (x-as) in Meijndel (kolommen) versus landelijke trend (indexlijn met 1990=23)

Overige soorten uit groep 9

Van de soorten uit groep 9, die niet op de Rode Lijst staan, broedde in 2011 alleen de Turkse tortel in Meijndel, met twee paar. In de periode 1986-2010 varieerde het aantal broedende Turkse tortels in Meijndel tussen nul en drie paar.

Conclusie/samenvatting

Soorten van de Rode Lijst

Alle Rode-Lijstsoorten, waarvoor Meijndel een belangrijk broedgebied is of is geweest, laten over de periode 1986-2011 afnemende aantallen zien. Bijna zonder uitzondering is de afname in Meijndel sterker dan gemiddeld over Nederland. Slobeend, Tapuit, Matkop, Boomvalk en Ringmus zijn zelfs in de periode 1986-2011 als vaste, jaarlijkse broedvogel uit Meijndel verdwenen. Voor Zomertortel (met nog slechts één territorium in 2011) en Wielewaal (nog twee territoria in 2011) dreigt op korte termijn hetzelfde lot. Voor Graspieper, Nachtegaal, Kneu, Groene specht en Koekoek is Meijndel nog steeds een belangrijk broedgebied. De oorzaken van de achteruitgang in Meijndel zijn waarschijnlijk in grote lijnen dezelfde als die van de afname in heel Nederland, zoals vergrassing en verruiging met als gevolg het verdwijnen van kruidenrijke vegetaties (Zomertortel) en de bijbehorende insectenrijkdom (Tapuit), klimaatverandering (Matkop) en predatie door de Havik (Boomvalk). Helaas heeft begrazing in combinatie met regeneratie van vochtige duinvalleien (nog) onvoldoende effect gehad om de negatieve ontwikkelingen in Meijndel bij een aantal soorten te keren. Wat betreft incidenteel in Meijndel broedende Rode-Lijstsoorten waren in 2011 drie territoria van de Roerdomp opmerkelijk, evenals twee territoria van de Ransuil en één territorium van de Grote karekiet.



Figuur 4. De Bergeend, hier een vrouwtje, was in 2011 weer eens met een broedpaar in Meijndel vertegenwoordigd. (foto: Vincent van der Spek)

Overige soorten

2011 was het eerste jaar, waarin de Cetti's zanger in Meijndel gebroed heeft (één territorium). In 2011 bezetten Bergeend en Wulp elk ook één territorium in Meijndel. Beide soorten zijn in het recente verleden als vaste jaarlijkse broedvogels uit ons duingebied verdwenen. De Krooneend zette de in 2007 ingezette stijging voort naar 33 territoria in 2011. De Gekraagde roodstaart had eveneens een formidabel jaar. De stand verdubbelde ongeveer ten opzichte van het jaar ervoor en bereikte bijna weer het niveau van de jaren vóór de eeuwwisseling. Bij de in Meijndel altijd zeldzame soorten waren er in 2011 weer territoria van Grote lijster (vier), Fluitier (twee; voor het eerst sinds 1997 weer broedend in ons duingebied) en Appelvink (één).

Literatuur

- Boele A, J van Bruggen, AJ van Dijk, F Hustings, JW Vergeer, L Ballering & CL Plate, 2012. Broedvogels in Nederland in 2010. SOVON-rapport 2012/01. SOVON Vogelonderzoek Nederland, Nijmegen.
- van Dijk AJ & A Boele, 2011. Handleiding SOVON Broedvogelonderzoek. SOVON Vogelonderzoek Nederland, Nijmegen.
- van Dijk AJ, M Noback, H Sierdsema, G Troost & JW Vergeer, 2012. Handleiding autoclustering in BMP (1.07 maart). SOVON Vogelonderzoek Nederland, Nijmegen.
- Hooijmans FC, 2005. Een schatting van de werkelijke broedvogelaantallen in Meijendel in 2004. Holland's Duinen 47: 51-56.
- Hooijmans FC, 2006. Dubbeltellingen in 2005 en de Koekoek gedurende 20 jaar. Holland's Duinen 49: 9-15.
- Hooijmans FC & A Remeeus, 2010. Inventarisatieperikelen rondom de Matkop in Meijendel. Holland's Duinen 55: 44-49.
- Hustings F, C Borggreve, C van Turnhout en J Thissen, 2004. Basisrapport voor de Rode Lijst Vogels volgens Nederlandse en IUCN-criteria. SOVON-onderzoeksrapport 2004/13. SOVON Vogelonderzoek Nederland, Beek-Ubbergen
- Oosten H van, C van Turnhout, P Beusink, F Majoor, K Hendriks, M Geertsema, A van den Burg & H Esselink, 2008. Broed- en voedsel生态学 van Tapuit: Opstap naar herstel van de faunadiversiteit in de Nederlandse kustduinen. Rapport Stichting Bargerveen / Radboud Universiteit, Nijmegen en SOVON Vogelonderzoek Nederland, Beek-Ubbergen.
- Sierdsema H, 1995. Broedvogels en beheer. Het gebruik van broedvogelgegevens in het beheer van bos- en natuurterreinen. SBB-rapport 1995-1, SOVON-onderzoeksrapport 1995/04. SBB/SOVON, Driebergen/Beek-Ubbergen.
- SOVON Vogelonderzoek Nederland, 2002. Atlas van de Nederlandse broedvogels 1998-2000. Nederlandse Fauna 5. Nationaal Natuurhistorisch Museum Naturalis, KNNV Uitgeverij & European Invertebrate Survey-Nederland, Leiden.

