

# Vlinders in Meijendel: aantallen in 2011 langs twee telroutes

F.C. Hooijmans  
Ametisthorst 235  
2592 HJ Den Haag  
email: fchooijmans@cs.com

A. Remeeus  
Natuuronderzoeksbureau Remeeus  
Smaragdhorst 324  
2592 RX Den Haag  
email: aremeeus@ziggo.nl

Sinds 1991 worden in Meijendel (dag)vlinders geteld langs de routes Parnassiapad en 't Scheepje. De tellingen vinden plaats tussen 31 maart en 1 oktober met een frequentie van drie tot vier keer per maand. Dit verslag geeft een beknopt overzicht van de resultaten van 2011. Daarnaast bekijken we het aantalsverloop sinds 1991 van de citroenvlinder (*Gonepteryx rhamni*) en van drie soorten witjes in meer detail.

## Resultaten in 2011

Het weer in 2011 kenmerkte zich door een warm en droog voorjaar, een natte en winderige zomer en een fraaie nazomer. Bij enkele soorten met meer dan één generatie was het slechte zomerweer er waarschijnlijk de oorzaak van dat er relatief weinig vlinders vlogen van de tweede generatie, zoals bij het bruin blauwtje (*Aricia agestis*), het Icarusblauwtje (*Polyommatus icarus*) en de kleine parelmoervlinder (*Issoria lathonia*). Desondanks was, afgemeten aan het totale aantal waargenomen vlinders, 2011 een gemiddeld jaar (tabel 1). Maar niet voor het groot dikkopje (*Ochlodes sylvanus*) en het koevinkje (*Aphantopus hyperantus*), want van deze soorten werden niet eerder zoveel individuen geteld als dit jaar. Daarentegen was 2011 voor de dagpauwoog het slechtste jaar sinds het begin van onze tellingen in 1991.

Tabel 1. Aantallen vlinders langs het Parnassiapad en 't Scheepje: 2011 t.o.v. voorgaande jaren.

	Gem.	2011	2011 t.o.v. gem.		Gem.	2011	2011 t.o.v. gem.
<b>Alle dagvlinders</b>	<b>961</b>	<b>980</b>	<b>+/-</b>				
Zwartsprietdikkopje	31	6	--	Distelvlinder	13	4	--
Groot dikkopje	3	21	++	Kleine vos	12	9	+/-
Oranje luzernevlinder	1	0	--	Dagpauwoog	14	2	--
Citroenvlinder	19	17	+/-	Gehakelde aurelia	6	6	+/-
Groot koolwitje	1	0	--	Landkaartje	1	0	--
Klein koolwitje	33	52	++	Kleine parelmoervlinder	95	117	+/-
Klein geaderd witje	12	15	+/-	Bont zandoogje	46	103	++
Kleine vuurvlinder	45	28	-	Argusvlinder	20	10	--
Eikenpage	1	2	++	Koevinkje	3	80	++
Boomblauwtje	1	0	--	Hooibeestje	103	97	+/-
Bruin blauwtje	19	27	+	Oranje zandoogje	16	95	++
Icarusblauwtje	121	49	--	Bruin zandoogje	269	186	-
Atalanta	16	20	+	Heivlinder	58	34	-
<b>Nachtvlinders</b>				Sint jansvlinder	18	16	+/-
Sint jakobsvlinder	22	12	-	Gamma-uil	77	10	--

### Toelichting:

Het gemiddelde jaartotaal betreft de jaren 1991 tot en met 2010 (elk jaartotaal is gedefinieerd als de som van zes maandmaxima; zie Hooijmans & Remeeus 2004).

"++" = minstens 50% hoger dan gemiddeld, "+" = 25% tot 50% hoger dan gemiddeld, "+/-" = minder dan 25% afwijkend van gemiddeld, "-" = 25% tot 50% lager dan gemiddeld, "--" = meer dan 50% lager dan gemiddeld.



Figuur 1. Groot dikkopje op wilde liguster (*Ligustrum vulgare*) langs het Parnassiapad, Meijendel, Wassenaar, 4 juni 2011. Groot dikkopje kende het beste jaar ooit sinds de start van de vlinderroutes. (foto: Frans Hooijmans)

---

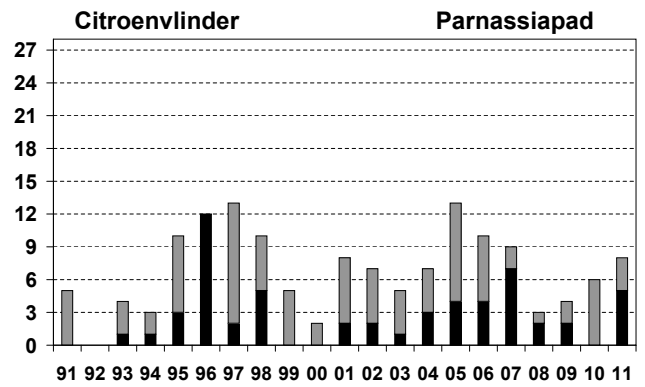
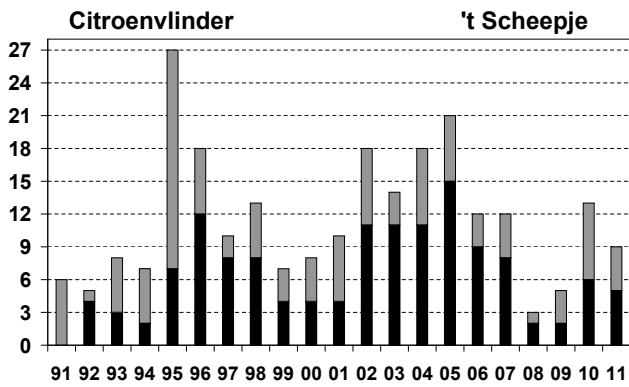
### Witjes en citroenvlinder vanaf 1991

In de grafieken staat elke kolom voor de som van zes maandmaxima. Een maandmaximum is gedefinieerd als het hoogste aantal individuen van een soort dat tijdens één van de door-gaans drie of vier tellingen in de desbetreffende maand is vastgesteld. Het zwarte deel van iedere kolom betreft de som van het april-, mei en junimaximum, het grijze deel de som van het juli-, augustus- en septembermaximum.

#### Citroenvlinder

De citroenvlinder vliegt in één generatie van begin juli tot begin juni van het volgende jaar (Bos et al 2006). In de grafieken van deze soort heeft het zwarte deel van de kolommen dus betrekking op dezelfde generatie als het grijze deel van de kolommen in het voorgaande jaar. De paring vindt pas na de overwintering plaats. De eitjes worden dan gelegd op de bladeren van de waardplanten wegedoorn (*Rhamnus cathartica*) en sporkehout (*R. frangula*). In het kalkrijke Meijendel is wegedoorn algemener, maar in de binnenduinen komt ook sporkehout voor en hier schijnen citroenvlinders wel de voorkeur aan te geven.

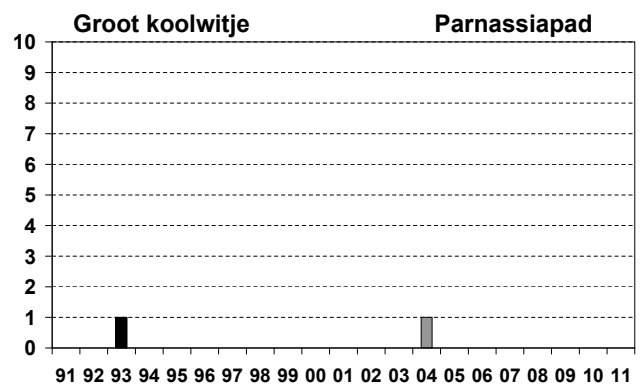
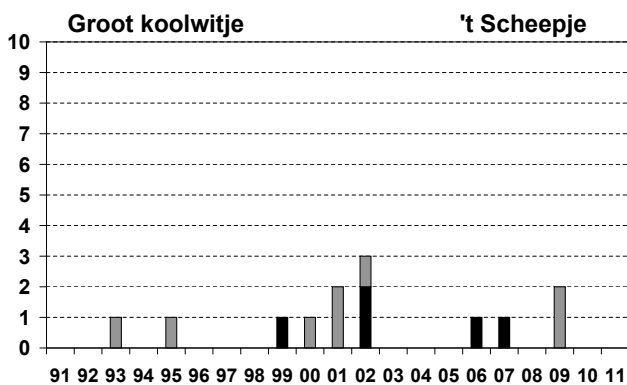
Over het hele land gemeten gaat de citroenvlinder achteruit. Van de stand van 1990 is nog maar een kwart over (Van Swaaij 2011). Hoewel het in Meijendel om lage aantallen gaat, lijkt hier geen sprake te zijn van een trendmatige afname. Zowel langs het Parnassiapad als langs 't Scheepje lijkt zich eerder een soort cyclisch patroon af te tekenen waarin jaren met dalende aantallen steeds weer gevolgd worden door jaren met stijgende aantallen. Ook na het dieptepunt in 2008 zijn de aantallen op beide routes weer toegenomen.



### Groot koolwitje

Ondanks de aanwezigheid van waardplanten – kruisbloemigen zoals look-zonder-look (*Alliari petiolata*) en zandraket (*Arabidopsis thaliana*) – is het groot koolwitje (*Pieris brassicae*) langs beide routes een zeldzame verschijning. Langs het Parnassiapad in het buitenduin wordt de soort bijna nooit gezien. Langs 't Scheepje in het middenduin is dit witje iets minder zeldzaam, maar ook daar wordt het in menig jaar niet opgemerkt.

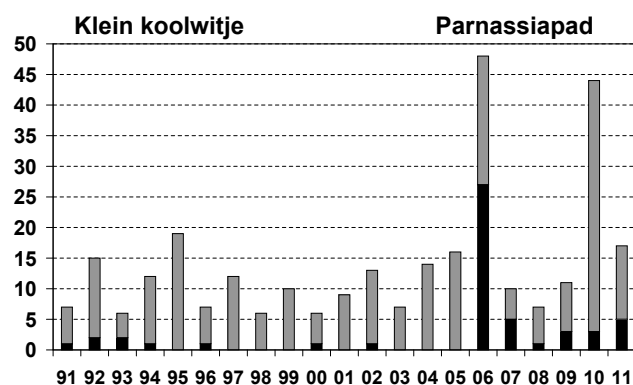
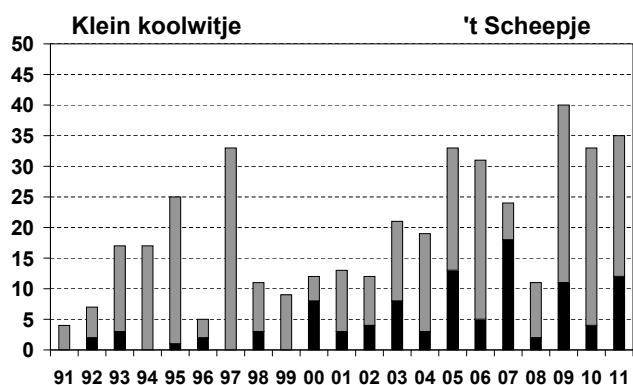
Het groot koolwitje is een algemene, zeer mobiele vlinder, die in Nederland vrijwel overal is te vinden. Wel gaat hij, landelijk gezien, gestaag achteruit met een afname van circa 60 procent gedurende de afgelopen 20 jaar (van Swaaij 2011).



### Klein koolwitje

In Nederland als geheel is het klein koolwitje (*Pieris rapae*) stabiel (van Swaaij 2011). Dit is ook het geval langs onze twee routes. Met een beetje goede wil is in beide grafieken zelfs een stijgende tendens waar te nemen. Immers, langs 't Scheepje gaan de aantallen vanaf 1998, met ups en downs, omhoog, terwijl er langs het Parnassiapad in recente jaren (2006 en 2010) grote, positieve uitschieters zijn binnen een overigens stabiel verloop.

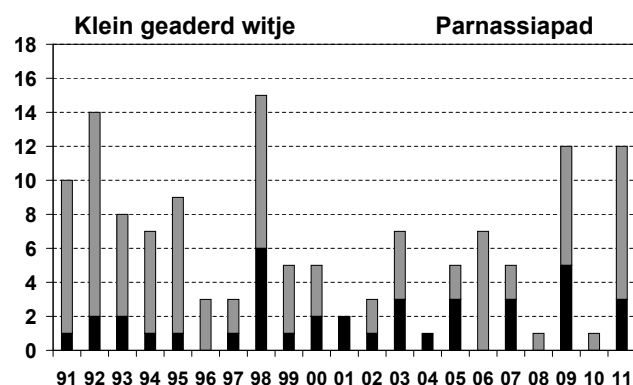
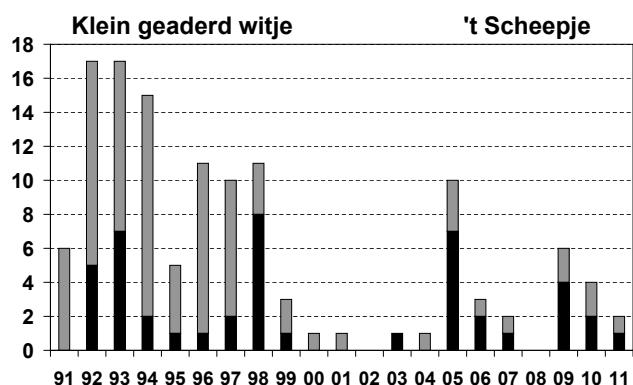
Het klein koolwitje is een sterk nomadische soort en weinig kritisch in de keuze van nectarplanten. Er zijn maar liefst 130 soorten nectarplanten opgetekend (Bink 1992) waarop de soort foeragerend is aangetroffen. Wel heeft deze vlinder, in dit brede spectrum, een voorkeur voor graslanden, grensvegetaties en pioniervegetaties. Het lijkt erop dat de vele grensvegetaties langs 't Scheepje het klein koolwitje in de kaart spelen, want in de meeste jaren liggen daar de aantallen hoger dan langs het Parnassiapad.



### Klein geaderd witje

Op landelijke schaal gaat het klein geaderd (*Pieris napi*) witje langzaam achteruit (van Swaaij 2011). Ook in Meijendel lijkt dit het geval. De grafieken laten immers zien dat de aantallen in de jaren '90 van de vorige eeuw gemiddeld hoger lagen dan in de jaren na de eeuwwisseling.

Het klein geaderd witje heeft met het klein koolwitje de eigenschap van nomadisch gedrag gemeen. Ook de biotopen stemmen nagenoeg volledig overeen. Wat het klein geaderd witje echter onderscheidt is zijn vermogen om wisselvalligheden in weersgesteldheid te overleven via een ingewikkeld diapauzesysteem (situatie van tijdelijke rust), waardoor er een zeer grote spreiding in het verschijnen van deze soort optreedt (Bink 1992). Door zijn lichte voorkeur voor een enigszins vochthoudend terreintype wordt dit witje langs het Parnassiapad in wat grotere aantallen opgetekend dan langs 't Scheepje.



### Literatuur

- Bink F A (1992). Ecologische atlas van de dagvlinders van Noordwest-Europa. Schuyt & Co, Haarlem.
- Bos F, M Bosveld, D Groenendijk, C van Swaay & I Wynhoff, De Vlinderstichting (2006). De Dagvlinders van Nederland, verspreiding en bescherming. Naturalis, KNNV Uitgeverij, EIS-Nederland.
- Hooijmans F C & A Remeus (2004). Vlinders in Meijendel: aantalsverloop langs twee telroutes. Holland's Duinen 45: 30-40.
- van Swaay, C A M van, T Termaat & C L Plate (2011) Vlinders en Libellen geteld. Jaarverslag 2010. Rapport VS 2011.004, De Vlinderstichting Wageningen.