

---

# De mossen van Solleveld volledig in beeld

K. van der Vaart  
Stationsstraat 72  
2641 GN Pijnacker

Van eind januari tot half mei 2010 heb ik mossen geïnventariseerd in Solleveld. Niet eerder heeft iemand geprobeerd alle soorten mos op het hele terrein te vinden. Met sneeuw begonnen, met de auto vanuit mijn woonplaats Pijnacker. Met zon en lange fietstochten geëindigd. Tegen de 100 uur heb ik rondgetrokken over het hele terrein van 135 ha, blik naar beneden, want de meeste mossen in Solleveld groeien op de grond. Zeer regelmatig door de knieën om nog beter zicht te hebben, mossen zijn klein. Kleine plukjes mos lossnijden om met een 10x vergrootglas te bestuderen. Jezelf af en toe dwingen om de mooie vergezichten tot je te laten doordringen, met de watertoren altijd wel ergens in een hoekje van het beeld.

---

## Mossen als hobby

Mossen is een hobby waar ik vier jaar geleden mee ben begonnen. Het is een hobby die met je mee kan reizen, mos groeit overal. Met een beperkt aantal boeken kan ik de mossen van Nederland en de paar landen in Europa en Noord-Amerika waar ik wel eens kom redelijk de baas. Ik doe het in mijn vrije tijd, ik ben geen bioloog en werk op een heel ander terrein. In Nederland is een Bryologische en Lichenologische Werkgroep (BLWG) waar je veel steun kunt krijgen. Het is een kleine wereld, de BLWG telt maar krap 400 leden, en daarvan doen er een aantal vooral korstmossen. Je weet snel wie je kunt raadplegen. Door mee te gaan met excursies kun je je kennis verder bijspijkeren. Voor je het weet ben je als amateur toch een deskundige. Veel veldervaring heb ik opgedaan tijdens een twee jaar durende volledige inventarisatie van mijn eigen gemeente van 37 km<sup>2</sup>, een mengeling van bebouwing, weilanden en bossen. Er groeien in Nederland ongeveer 600 soorten mos. Ik vond in mijn woonplaats 175 soorten, gemiddeld 60 per km<sup>2</sup>. Na dit monnikenwerk bezoek ik nu graag heel andere soorten terrein. Een duingebied als Solleveld biedt dat. Ik ben Dunea daarom heel dankbaar. Ik voelde me zeer bevoorrecht om met vergunning (en armband van Meijendel...) alle bordjes verboden toegang te mogen negeren.

---

## Het herkennen van soorten

Veel soorten mos kan je in het veld al herkennen, als je je vergrootglas maar bij de hand hebt. Voor lastige soorten moet er thuis een microscoop aan te pas komen. Ik gebruik een stereomicroscoop waar je met tot 45 x op het hele mosplantje kijkt, dat is het leukste en vaak ook voldoende. Het op naam brengen van mossen gaat eigenlijk net als bij planten. Het gaat bijvoorbeeld om de vorm van het blad, het voorkomen en de lengte van een nerf, de mate van vertanding van de bladrand. Alles is alleen een slag kleiner en ingewikkelder! De moeilijker gevallen moeten onder de "echte" microscoop. Soms moet je bijvoorbeeld de lengte of breedte van de bladcellen meten. Mosblaadjes zijn standaard maar één cel laag dik, dus dat lukt wel. Tot nu toe volstaat voor mij het werken met water om de blaadjes tussen de glaasjes onder het objectief (tot 600x) te krijgen, kleurstoffen gebruik ik niet. In een enkel geval moet er een mesje aan te pas komen om doorsneden te maken van de stengel, of van een blaadje, of om het kapsel te versnijden om de positie en vorm van de huidmondjes te zien.

Mossen zijn hogere planten maar ze hebben geen vaatstelsel en geen wortels. Ze nemen voeding met vocht rechtstreeks in de bladeren op. Mossen kunnen helemaal verdrogen en met een beetje regenwater weer heel snel opbloeien. Mossen kun je dus in een zakje mee naar huis nemen en na weken of maanden op je gemak bestuderen en op naam brengen, met een parfumsflesje gevuld met water spuit je ze weer groen. Dit is gemakkelijk voor het onderzoek thuis, maar voor het veld betekent dit wel dat je heel veel soorten zowel in droge als vochtige toestand moet kennen; daar zit soms een wereld van verschil tussen.

## Hoe volledig kun je zijn

---

Ik was in het begin wel wat geïntimideerd door het gebied. Er groeit overal zoveel mos dat de opgave de soorten volledig te inventariseren een onmogelijke lijkt. Je kunt toch niet 135 ha met een loep bekijken. Professionals hebben daar ongetwijfeld technieken voor, ik zoek een eigen weg. Bomen bekijk ik vrij nauwkeurig, en in het veld krijgen hellingen en open plekken extra aandacht. Op het oog gelijkmatig begroeid terrein doorkruis ik zo systematisch mogelijk, steeds heen en weer lopend. Vrijwel zeker heb ik soorten gemist. De laatste keren dat ik Solleveld bezocht ging ik vooral om wat foto's te maken en nog wat na te genieten. Toch vond ik beide keren weer een nieuwe soort. Het licht werkt dan bijvoorbeeld net een beetje beter mee. Dan wordt een belangrijk detail opgelicht dat voorheen verborgen bleef. Mossen planten zich voort met sporen die in kapsels worden gevormd die vaak boven de plantjes uitsteken, zodat de wind de sporen kan verspreiden. Die kapsels helpen de waarneming zeer, maar ze zijn er niet vaak en alleen in bepaalde maanden. Gewoon peermos is bijvoorbeeld een nietig mos dat je bij oppervlakkige waarneming snel over het hoofd ziet- tot de naar verhouding reusachtige kapsels verschijnen.

Als ik rechtop loop zijn de ogen minimaal 1,85 meter van het mos op de grond. Een levermos als gewoon draadmos met een breedte van stengel plus blaadjes kleiner dan 0,5 mm zie je dan niet, tenzij er een flink pakketje van groeit dat door kleur of structuur opvalt. 100 uur in het veld lijkt veel, maar het is maar drie kwartier per ha, minder dan een seconde per m<sup>2</sup>! Vertrouwenwekkender is wellicht de volgende voorstelling van zaken: als ik die 100 uur nu eens een tempo van 3 tot 4 km per uur heb aangehouden, en het terrein systematisch heb doorkruist, dan ben ik elk plekje van Solleveld tot op 2 meter of minder genaderd.

## Overzicht resultaten

---

Ik heb in totaal 84 soorten mos aangetroffen. Dat is niet uitbundig veel voor zo'n prachtig natuurgebied. Het is wel veel meer dan tot nu toe bekend was. In 1997 werden bij een vegetatiekartering 18 soorten geturfd, in de database van de BLWG stonden 40 soorten genoteerd in Solleveld. Van de 84 soorten zijn er 64 landelijk algemeen, 14 vrij zeldzaam, 5 zeldzaam en 1 zeer zeldzaam. Vier soorten staan op de rode lijst, twee als bedreigd en twee als kwetsbaar. Ik heb de 84 soorten gevonden in het gebied van de Geest, de Bloedberg, het Polanenduin en het eigenlijke Solleveld, inclusief een kleine streep van de duinenrij net buiten het terrein van Dunea. Het aansluitende Hyacintenbos heb ik niet meegenomen. De volledige lijst van gevonden soorten is aan het einde van dit verhaal toegevoegd.

## Eén zeer zeldzame soort

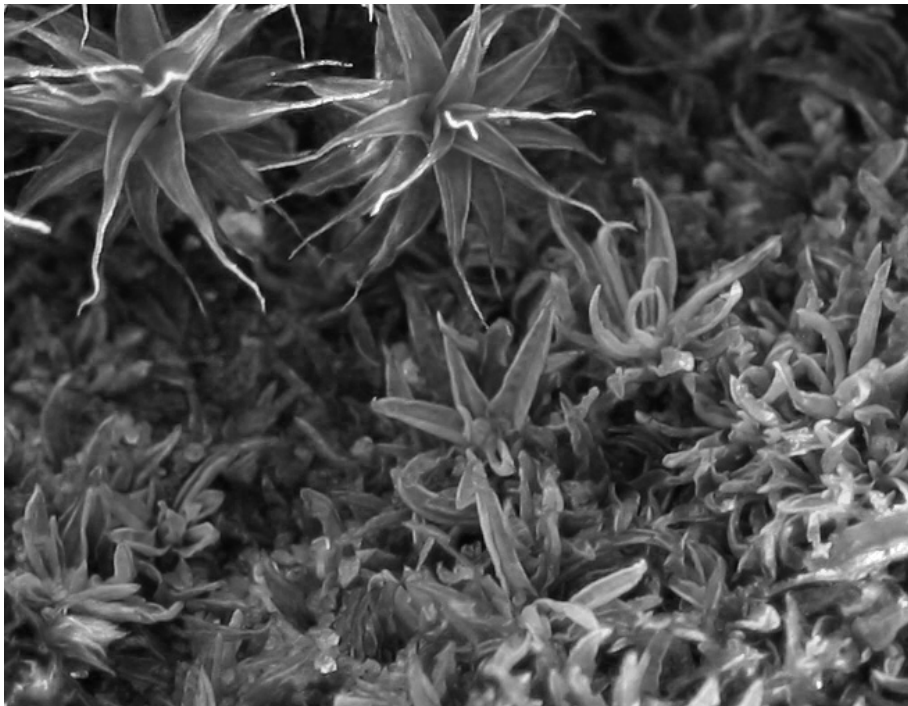
---

Het gevonden zeer zeldzame mos is **getand knikmos**, een onbeduidend mos dat erg veel lijkt op het zeer algemene gedraaid knikmos maar wat tandjes aan de bladrand heeft die eigenlijk alleen onder de microscoop goed zichtbaar worden. Ik heb het diverse keren gevonden, maar steeds pas thuis herkend. Ik verwachtte deze soort, want hij is langs de hele kust al gevonden, dus ik heb in het begin veel materiaal verzameld voor controle thuis. Gedraaid knikmos heeft namelijk ook wat tandjes aan de bladtop, maar is daar ook gezoomd met lange cellen langs de bladrand. Bij getand knikmos loopt die zoom niet tot aan de bladtop. Dat is al met al net te veel detail om direct in het veld te zien.

## Vijf zeldzame soorten

---

Van de gevonden vijf zeldzame soorten zijn er twee niet specifiek voor een duingebied. Het gaat om **gesloten kleimos**, dat langs een fietspad groeide, en **slanke haarmuts**, een soort die op bomen groeit. Beide soorten zijn officieel zeldzaam maar ik vind ze vrij vaak in deze omgeving. De andere drie zeldzame soorten zijn wel echte duinsoorten, wat niet wil zeggen dat ze nooit ergens anders worden gevonden. Het zijn alle drie soorten die volgens de boeken voorkomen op een "min of meer" kalkrijke ondergrond. Solleveld is overwegend kalkarm, maar langs de zeereep zijn nog kalkrijke stukken te vinden, vooral omdat Rijkswaterstaat daar ter versteviging van de duinen zand heeft gestort uit de havens. In die



*Linksboven groot duinsterretje, rechtsonder duinkronkelbladmos*

strook vond ik de soort die ik daar ook verwachtte: **duinkronkelbladmos**. Landelijk zeldzaam, maar langs de kust niet. Langs de hele zeereep van Solleveld groeit het uitbundig, en ook waar open zand zich uitstrekt tot dieper in Solleveld. Ik kende de soort niet. In vochtige toestand is het een fragiel ogend mos, misschien een halve centimeter hoog, met brede blaadjes met een onbestemde maar typerende kleur groen. Als het verdroogt vouwen de blaadjes zich naar binnen boven op de nerf, en vervolgens vouwen ze zich over de top van het plantje heen ineen. In volledig droge toestand toont duinkronkelbladmos de wereld uiteindelijk alleen de achterkant van de nerven, een toestand die bijdraagt aan bescherming tegen vochtverlies door de brandende zon.

Veel schaarser in Solleveld is het volgende landelijk zeldzame mos: **rozetmos**. Dat mos heeft zijn naam te danken aan het feit dat de blaadjes eigenlijk alleen aan de top staan en daar een rozetje vormen. Het is een voor een mos vrij groot geheel met stevige blaadjes. Ik had het nog nooit gezien en dacht aanvankelijk met een plantje te maken te hebben. Ik had geluk dat ik het voor het eerst vond onder natte omstandigheden, het rozetje is dan goed zichtbaar. Ik vond het bijvoorbeeld rond een konijnenhol zonder veel andere begroeiing. In droge toestand lijkt rozetmos van een afstandje net een groot gedraaid knikmos. Als het dan ook nog tussen het gras groeit wordt het droog bijna onzichtbaar. Ik wist soms dat het ergens moest staan, want ik had de locatie met een GPS vastgelegd, maar zag het toch niet. Alleen langdurig turen helpt dan. Rozetmos vond ik op een vijftal plekken in Solleveld. Niet in de zeereep maar meestal iets verder het land in. Harrie van der Hagen van Dunea had me ook al verteld dat er hier en daar wat noordhellingen van de duinen waren die nog niet volledig ontkalkt waren, en het voorkomen van rozetmos bevestigt dat.

Het laatste van de landelijk zeldzame mossen dat ik in Solleveld vond was **zandbisschopsmuts**. Dat groeide veel verder van de zeereep af. Dit mos houdt ook van "enigszins" kalkrijk zand. Of dat nu klopt met de vindplaatsen, op de oost-west lijn door Solleveld zowel in het midden als in het oosten van het terrein, moet ik in het midden laten. Het groeit in Solleveld maar in kleine hoeveelheden. Het is een apart mos. Het lijkt wel wat op duinsterretje, waar ik nog op kom, met rafelige bladeinden. Dat beeld ontstaat omdat de toppen van de bladen kleurloos zijn en in een lange punt uitlopen.



*zandbisschopsmuts*

## Veertien vrij zeldzame soorten

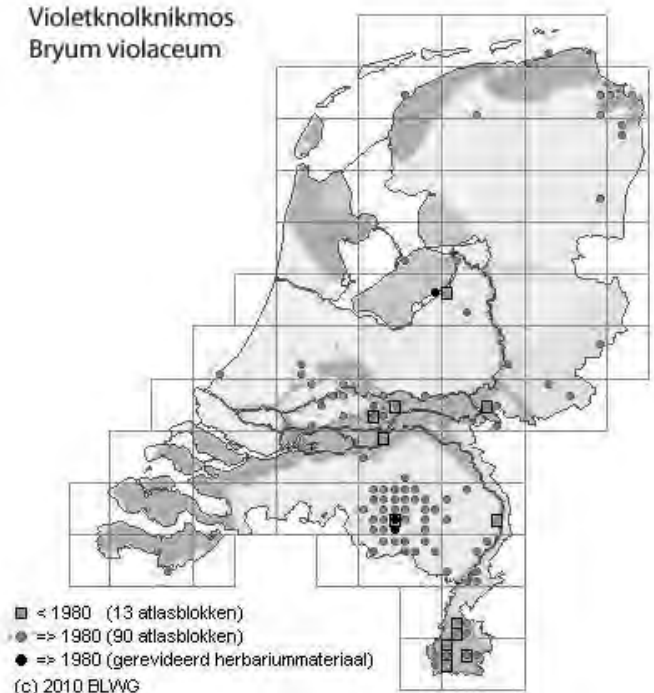
Tussen de gevonden vrij zeldzame soorten zitten nogal wat soorten van bomen (epifyten). Ik noem vliermos, broedhaarmuts, gekroesde haarmuts, boomsterretje (rode lijst, kwetsbaar), knikkersterretje, trompetkroesmos, broedkroesmos, echt iepenmos. Overwegend mossen die in kleine polletjes op de bomen groeien, geen vlakbedekkers. Geen van deze epifyten is karakteristiek voor een duingebied. In de aangelegde jonge bossen rond mijn woonplaats vind ik ze ook. In Solleveld groeien ze overwegend op vlieren in de duinstruwelen. Ik heb er vast een paar gemist, want de duindoorn laat niet altijd toe om de vlieren onbeschadigd te bereiken. In de bossen van Solleveld vond ik ze weinig, daar staan overwegend oude eiken en daarop vind ik zelden leuke epifyten. Als ik 30 jaar eerder met mossen was begonnen had ik deze epifyten vermoedelijk nergens in Solleveld gevonden. De verbeterde luchtkwaliteit (vooral de afname van zwaveldioxide) heeft een sterke opleving van deze mossen mogelijk gemaakt. In de meeste gevallen waren mijn vondsten van deze epifyten in Solleveld volgens de landelijke database de eerste waarnemingen na 1980. Ze zijn eigenlijk vaak wat minder zeldzaam geworden dan de officiële classificatie aangeeft.

**Duinsnavelmos** is landelijk vrij zeldzaam, maar in Solleveld ruim aanwezig. Ik trof het al bij eerste aankomst, direct langs het toegangspad achter de watertoren om (inmiddels gesloten). Duinsnavelmos is geen blikvanger, het lijkt in droge toestand van enige afstand erg op gewoon dikkopmos, een zeer algemene soort. De blaadjes zijn wat meer driekantig en niet zo hol als bij dikkopmos. Als je geluk hebt vind je stengels waaraan de blaadjes plat, in één vlak groeien, dat helpt de determinatie. Ook doorslaggevend zijn kapsels, de stengels zijn bij duinsnavelmos glad en bij dikkopmos ruw. Dankzij de hulp bij herkenning van de gladde kapselstelen vond ik het de eerste keer ook in Pijnacker; het voorkomen is dus niet beperkt tot de duinen. Volgens de boeken moet de grond "niet te kalkarm zijn" voor deze soort. In Solleveld vond ik het verspreid over het hele terrein, meestal op plekken waar enige beschutting was. In de praktijk vormde een wat lichtere kleur dan de omgeving het eerste herkenningpunt.

**Smaragdmos** heeft op kaartjes globaal hetzelfde verspreidingsbeeld als duinsnavelmos: een duidelijke concentratie langs de kust, maar ook wel binnenlands. Ook landelijk vrij zeldzaam. Ik had het nog nooit gevonden en verwachtte het in Solleveld vaak tegen te komen. Ik heb het uiteindelijk één keer gevonden. De nog niet genoemde vrij zeldzame soorten zijn breed dubbeltandmos, gaaf kantmos, gewoon parelmos (rode lijst, kwetsbaar) en violetknolknikmos. Breed dubbeltandmos groeit op en tussen steen en kwam toevallig op de bestrating van de Bloedberg voor, en gewoon parelmos op een zandhoop langs het fietspad. **Gaaf kantmos** is een levermos dat uit het zuiden opkomt. Het is in grote delen van Brabant gevonden en verspreidt zich kennelijk ook langs de kust. Ik vond het recent in de stad Den Haag en met de vondst in Solleveld wordt de lijn van eerdere waarnemingen langs de kust zowel noordelijk als zuidelijk van Solleveld wat meer aaneengesloten. Het mos groeide in een beperkt gebied van de Polanenduinen, gewoon op de grond tussen het hoge gras.

**Violetknolknikmos** had ik zelf nog nooit gevonden. Knikmossen zijn een grote familie, meest kleine rechthoog groeiende mossen met kapsels die geknikt aan de stengel zitten. Enkele soorten van de familie planten zich vooral vegetatief voort met broedlichamen. Braamknikmos is zo'n familielid. Het vormt vaak met het blote oog al zichtbare miniatuurbraampjes (wel rood als aardbeities!) die in de bladoksels zitten en soms ook onder-

Violetknolknikmos  
*Bryum violaceum*





gronds aan de zogenaamde rizoïden waarmee het mos zich aan de grond hecht. Braamknikmos komt in Solleveld heel veel voor. Violetknolknikmos is daarvan een naast familielid, het onderscheidt zich doordat de broedlichamen wat kleiner zijn, alleen onder de grond zitten en bovenal doordat de rizoïden een paarse kleur hebben. Ik heb het in Solleveld precies één keer gevonden. Het viel me in het veld vooral op doordat de ondergrondse tubers zo talrijk waren. Op het verspreidingskaartje van de soort is de vondst in Solleveld te zien als een eenzame stip langs de kust.

## De algemene soorten

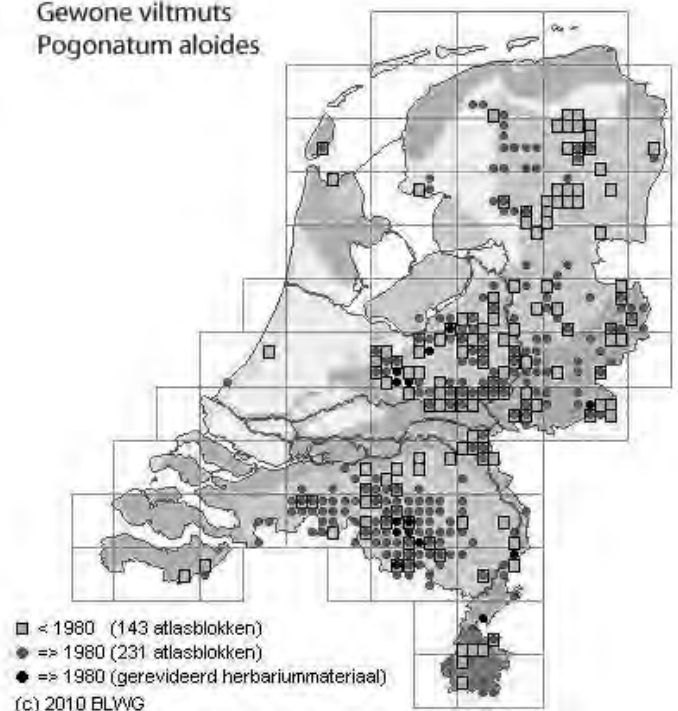
Een groot aantal soorten komt overal in Solleveld voor. Ik heb er geen bewijs voor verzameld, maar waarschijnlijk is grijs kronkelsteeltje het meest voorkomende mos. Het heeft de bijnaam tankmos omdat het concurrenten de baas is. Je ziet in Solleveld grote aangesloten stukken van dit mos, vaak vele tientallen vierkante meters, donkergroen met een grijze waas er overheen, dat zijn de bladtoppen die kleurloos uitlopen. Gewoon gaffeltandmos, echt zandhaarmos en twee soorten klauwtjesmos zijn ook erg aanwezig. Zandhaarmos is voor wandelaars door Solleveld waarschijnlijk het meest in het oog lopend mos, het vormt massaal kapsels die in de beginfase bedekt zijn met kapjes (huikjes) die harig zijn. Aan die harige huikjes heeft de familie de naam te danken. In de schaarse eikenbossen en heideterreinen vond ik kusentjesmos, alleen heel plaatselijk, boskronkelsteeltje en bronsmos, zeer incidenteel, en wat Algemener, breekbladje, gewoon sterrenmos, geelsteeltje en gewoon peermos.

## Een groene oase met verrassende vondsten

Langs de oevers van de grote infiltratieplassen vond ik meestal niets. Op de Geest komen een tweetal plasjes voor die natuurlijk lijken en waar ik beekmos vond. In de Polanenendünen is er één plas in een diepe kom tussen de duinen waar de dieren zo te zien komen drinken. Toeval of niet, daar vond ik hoger op de helling op open zand een grote volkomen bruin verdroogde massa gewoon draadmos, een piepklein levermos dat ik elders in Solleveld juist in vochtige omstandigheden vond. De meest van de rest van Solleveld afwijkende vindplaats was een klein gebied van misschien 5 x 10 meter op korte afstand ten zuiden van de grootste infiltratieplas. Het water trekt daar kennelijk weer omhoog, want het was een groene oase op een tijd dat alle andere mossen er bruin verdroogd bijstonden. In die groene vochtige oase vond ik tot mijn verbazing gewoon haarmos en roodviltmos.

soorten die bij moerassig terrein horen; ik ging onwillekeurig uitkijken naar veenmos! Ook groeide hier groot rimpelmos, dat het terreintje fris groen afdekte. In de steekproeven die ik daarvan nam kwam tot mijn verbazing de gewone viltmuts naar voren. Dat is een mos dat na 1980 nergens meer aan de kust of in heel Zuid-Holland is gevonden. Ik heb dat hele terrein op de knieën nagespeurd, de gewone viltmuts groeide echt maar in een paar vierkante centimeter; stom toeval dat ik nu juist daar een steekproef nam.

Gewone viltmuts  
*Pogonatum aloides*



## Duinmossen

---

Er komen in Nederland maar een paar mossoorten voor die "duin" in de Nederlandse naam hebben. Duinkronkelbladmos en duinsnavelmos noemde ik al. Duintrapmos is een zeldzaam levermos dat ik niet in Solleveld heb gevonden. Duinsterretje des te meer. Groot en klein duinsterretje zijn twee variëteiten van de soort *Syntrichia ruralis* die spectaculair snel reageren op vocht. In droge toestand kleuren ze duinhellingen volledig bruin, met een beetje regen gaat het in minuten naar gelig groen. Beide sterretjes groeiden in Solleveld vooral in de zeereep, het kleine duinsterretje overwegend net buiten de terreingrens. De aanwezigheid van groot duinsterretje als in het oog springende soort op een noordhelling was meestal een goede indicator om te voorspellen dat die helling nog niet volledig ontkalkt was; zo gewaarschuwd heb ik er bijvoorbeeld oranjeleestje gevonden. Het duintrapmos volgt misschien nog een keer!

## Invasieve exoten

---

Drie mossen die ik heb gevonden in Solleveld worden beschouwd als invasieve exoten: grijs kronkelsteeltje, gaaf kantmos en geelsteeltje. Ze komen alle drie van het zuidelijk halfrond. Geelsteeltje werd voor het eerst in 1943 in Nederland gevonden, grijs kronkelsteeltje in 1961 en gaaf kantmos pas sinds 1980. Van deze drie soorten is alleen grijs kronkelsteeltje in Solleveld (te) overdadig aanwezig, ik schreef het al. Geelsteeltje komt vooral voor aan de voet van de oude eiken en groeit daar samen met sterrenmos, peermos en pluisjesmos; het is zeker niet dominant. Gaaf kantmos is nog maar heel beperkt aanwezig in Solleveld en concurreert op de plaatsen waar het groeit zo te zien niet met andere soorten mos. Getand knikmos is overigens ook een soort "van buiten", uit het mediterrane zuiden. Deze soort is pas in 1989 voor het eerst in Nederland gevonden. Ze staat echter niet te boek als invasief en is hier vermoedelijk op eigen kracht gekomen.

## Andere waarnemingen

---

Ik heb natuurlijk ook wel de ogen open gehad voor andere waarnemingen dan van mos. Planten bijvoorbeeld. Vanaf april kwam er wat kleur in het terrein, ik noem vroegeling, duinviooltje, klein tasjeskruid, hondstong, ruw vergeet-me-nietje. De ontmoeting met schapen, Fjordenpaarden en Galloway runderen ben ik voor het goede doel niet uit de weg gegaan, voor een stadsmens vermeldenswaard. Ik heb diverse keren een vos gezien, soms van erg dichtbij, en veel konijnen. Tijdens een lunch in het veld kreeg ik de tijd hazen te onderscheiden van konijnen. Uiteraard veel vogels gehoord en gezien maar alleen de kuifeend en de tapuit herkend. Beide vogelsoorten kende ik niet.

## Tot slot

---

Het aantal bekende soorten mos heb ik weten te verdubbelen. Het eindtotaal van 84 is niet uitbundig hoog voor zo'n prachtig duingebied. Het robuuste voorkomen van rozetmos vind ik wel bijzonder en enkele vondsten waren verrassend, zoals die van gewone viltmuts. Ik heb inmiddels vergunning van Dunea om ook Meijendel op mossen na te lopen. Dat is in tegenstelling tot Solleveld een al vaker op mossen onderzocht gebied. Ik hoop de situaties in beide gebieden goed te kunnen vergelijken door de inventarisaties in ongeveer dezelfde periode uit te voeren.

Mijn vergunning loopt tot einde 2011. Ik hoop nog enkele keren terug te gaan in andere seizoenen. Er zijn een paar soorten mos waarvan ik dan de kapsels hoop te kunnen zien. En wie weet helpt wat ik leer op Meijendel om er nog een paar soorten voor Solleveld bij te vinden!

Alle gevonden mossen alfabetisch gerangschikt

op Nederlandse naam

Beekmos	<i>Leptodictyum riparium</i>	Gewoon muursterretje	<i>Tortula muralis</i>
Bleek boomvorkje	<i>Metzgeria furcata</i>	Gewoon parelmos	<i>Weissia controversa</i> var. <i>controversa</i>
Bleek dikkopmos	<i>Brachythecium albicans</i>	Gewoon peermos	<i>Pohlia nutans</i>
Boomsnavelmos	<i>Rhynchostegium confertum</i>	Gewoon pluisdraadmos	<i>Amblystegium serpens</i>
Boomsterretje	<i>Syntrichia laevipila</i>	Gewoon pluïjesmos	<i>Dicranella heteromalla</i>
Boskronkelsteeltje	<i>Campylopus flexuosus</i>	Gewoon purpersteeltje	<i>Ceratodon purpureus</i>
Braamknikmos	<i>Bryum rubens</i>	Gewoon sikkelsterretje	<i>Dicranoweisia cirrata</i>
Breed dubbeltandmos	<i>Didymodon luridus</i>	Gewoon smaragdsteeltje	<i>Barbula convoluta</i>
Breekblaadje	<i>Campylopus pyriformis</i>	Gewoon sterrenmos	<i>Mnium hornum</i>
Broeddubbeltandmos	<i>Didymodon rigidulus</i>	Gewoon zijdemos	<i>Homalothecium sericeum</i>
Broedhaarmuts	<i>Orthotrichum lyellii</i>	Grijs kronkelsteeltje	<i>Campylopus introflexus</i>
Broedkroesmos	<i>Ulotophyllum phyllanthi</i>	Grijze haarmuts	<i>Orthotrichum diaphanum</i>
Bronsmos	<i>Pleurozium schreberi</i>	Grofkorrelknikmos	<i>Bryum dichotomum</i>
Duinkronkelbladmos	<i>Tortella flavovirens</i>	Groot duinsterretje	<i>Syntrichia ruralis</i> var. <i>arenicola</i>
Duïnsnavelmos	<i>Rhynchostegium megapolitanum</i>	Groot laddermos	<i>Pseudoscleropodium purum</i>
Echt iepenmos	<i>Zygodon viridissimus</i> var. <i>viridissimus</i>	Groot rimpelmos	<i>Atrichum undulatum</i>
Echt zandhaarmos	<i>Polytrichum juniperinum</i> var. <i>juniperinum</i>	Heideklauwtjesmos	<i>Hypnum jutlandicum</i>
Fijn laddermos	<i>Kindbergia praelonga</i>	Helmroestmos	<i>Frullania dilatata</i>
Fraai haarmos	<i>Polytrichum formosum</i>	Klein duinsterretje	<i>Syntrichia ruralis</i> var. <i>calcicola</i>
Gaaf kantmos	<i>Lophocolea semiteres</i>	Kleimaragdsteeltje	<i>Barbula unguiculata</i>
Gedraaid knikmos	<i>Bryum capillare</i>	Knikkend palmpjesmos	<i>Isothecium myosuroides</i>
Gedrongen kantmos	<i>Lophocolea heterophylla</i>	Knikkersterretje	<i>Syntrichia papillosa</i>
Geelkorrelknikmos	<i>Bryum barnesii</i>	Knotskroesmos	<i>Ulotophyllum bruchii</i>
Geelsteeltje	<i>Orthodontium lineare</i>	Krom platmos	<i>Plagiothecium laetum</i>
Gekroesde haarmuts	<i>Orthotrichum pulchellum</i>	Kussentjesmos	<i>Leucobryum glaucum</i>
Geplooid snavelmos	<i>Eurhynchium striatum</i>	Muurachterlichtmos	<i>Schistidium crassipilum</i>
Gerand haarmos	<i>Polytrichum longisetum</i>	Muurdubbeltandmos	<i>Didymodon vinealis</i>
Gesloten kleimos	<i>Tortula protobryoides</i>	Oranjesteeltje	<i>Bryoerythrophyllum recurvirostre</i>
Gesnaveld klauwtjesmos	<i>Hypnum cupressiforme</i>	Rond boogsterrenmos	<i>Plagiomnium affine</i>
Gesteelde haarmuts	<i>Orthotrichum anomalum</i>	Roodviltmos	<i>Aulacomnium palustre</i>
Getand knikmos	<i>Bryum provinciale</i>	Rozetmos	<i>Rhodobryum roseum</i>
Gewone haarmuts	<i>Orthotrichum affine</i>	Ruig haarmos	<i>Polytrichum piliferum</i>
Gewone viltmuts	<i>Pogonatum aloides</i>	Slanke haarmuts	<i>Orthotrichum tenellum</i>
Gewoon dikkopmos	<i>Brachythecium rutabulum</i>	Smaragdmos	<i>Homalothecium lutescens</i>
Gewoon draadmos	<i>Cephaloziella divaricata</i>	Spits smaragdsteeltje	<i>Pseudocrossidium hornschurchianum</i>
Gewoon gaffeltandmos	<i>Dicranum scoparium</i>	Trompetkroesmos	<i>Ulotophyllum crispum</i>
Gewoon haakmos	<i>Rhytidiadelphus squarrosus</i>	Veenknikmos	<i>Bryum pseudotriquetrum</i>
Gewoon haarmos	<i>Polytrichum commune</i> var. <i>commune</i>	Violetknolknikmos	<i>Bryum violaceum</i>
Gewoon kantmos	<i>Lophocolea bidentata</i>	Vliermos	<i>Cryphaea heteromalla</i>
Gewoon knopjesmos	<i>Aulacomnium androgynum</i>	Zandbisschopsmuts	<i>Racomitrium canescens</i> var. <i>canescens</i>
Gewoon krulmos	<i>Funaria hygrometrica</i>	Zilvermos	<i>Bryum argenteum</i>
Gewoon muisjesmos	<i>Grimmia pulvinata</i>	Zodeknikmos	<i>Bryum caespiticium</i>

## op wetenschappelijke naam

<i>Amblystegium serpens</i>	Gewoon pluisdraadmos	<i>Lophocolea bidentata</i>	Gewoon kantmos
<i>Atrichum undulatum</i>	Groot rimpelmos	<i>Lophocolea heterophylla</i>	Gedrongen kantmos
<i>Aulacomnium androgynum</i>	Gewoon knopjesmos	<i>Lophocolea semiteres</i>	Gaaf kantmos
<i>Aulacomnium palustre</i>	Rood viltmos	<i>Metzgeria furcata</i>	Bleek boomvorkje
<i>Barbula convoluta</i>	Gewoon smaragdsteeltje	<i>Mnium hornum</i>	Gewoon sterrenmos
<i>Barbula unguiculata</i>	Kleismaragdsteeltje	<i>Orthodontium lineare</i>	Geelsteeltje
<i>Brachythecium albicans</i>	Bleek dikkopmos	<i>Orthotrichum affine</i>	Gewone haarmuts
<i>Brachythecium rutabulum</i>	Gewoon dikkopmos	<i>Orthotrichum anomalum</i>	Gesteelde haarmuts
<i>Bryoerythrophyllum recurvirostre</i>	Oranjesteeltje	<i>Orthotrichum diaphanum</i>	Grijze haarmuts
<i>Bryum argenteum</i>	Zilvermos	<i>Orthotrichum lyellii</i>	Broedhaarmuts
<i>Bryum barnesii</i>	Geelkorrelknikmos	<i>Orthotrichum pulchellum</i>	Gekroesde haarmuts
<i>Bryum caespiticium</i>	Zodeknikmos	<i>Orthotrichum tenellum</i>	Slanke haarmuts
<i>Bryum capillare</i>	Gedraaid knikmos	<i>Plagiomnium affine</i>	Rond boogsterrenmos
<i>Bryum dichotomum</i>	Grofkorrelknikmos	<i>Plagiothecium laetum</i>	Krom platmos
<i>Bryum provinciale</i>	Getand knikmos	<i>Pleurozium schreberi</i>	Bronsmos
<i>Bryum pseudotriquetrum</i>	Veenknikmos	<i>Pogonatum aloides</i>	Gewone viltmuts
<i>Bryum rubens</i>	Braamknikmos	<i>Pohlia nutans</i>	Gewoon peermos
<i>Bryum violaceum</i>	Violetknolknikmos	<i>Polytrichum commune</i> var. <i>commune</i>	Gewoon haarmos
<i>Campylopus flexuosus</i>	Boskronkelsteeltje	<i>Polytrichum formosum</i>	Fraai haarmos
<i>Campylopus introflexus</i>	Grijs kronkelsteeltje	<i>Polytrichum juniperinum</i> var. <i>juniperinum</i>	Echt zandhaarmos
<i>Campylopus pyriformis</i>	Breekblaadje	<i>Polytrichum longisetum</i>	Gerand haarmos
<i>Cephaloziella divaricata</i>	Gewoon draadmos	<i>Polytrichum piliferum</i>	Ruig haarmos
<i>Ceratodon purpureus</i>	Gewoon purpersteeltje	<i>Pseudocrossidium hornschurchianum</i>	Spits smaragdsteeltje
<i>Cryphaea heteromalla</i>	Vliermos	<i>Pseudoscleropodium purum</i>	Groot laddermos
<i>Dicranella heteromalla</i>	Gewoon pluisesmos	<i>Racomitrium canescens</i> var. <i>canescens</i>	Zandbisschopsmuts
<i>Dicranoweisia cirrata</i>	Gewoon sikkelsterretje	<i>Rhodobryum roseum</i>	Rozetmos
<i>Dicranum scoparium</i>	Gewoon gaffeltandmos	<i>Rhynchostegium confertum</i>	Boomsnavelmos
<i>Didymodon luridus</i>	Breed dubbeltandmos	<i>Rhynchostegium megapolitanum</i>	Duinsnavelmos
<i>Didymodon rigidulus</i>	Broeddubbeltandmos	<i>Rhytidiadelphus squarrosus</i>	Gewoon haakmos
<i>Didymodon vinealis</i>	Muurdubbeltandmos	<i>Schistidium crassipilum</i>	Muurachterlichtmos
<i>Eurhynchium striatum</i>	Geplooid snavelmos	<i>Syntrichia laevipila</i>	Boomsterretje
<i>Frullania dilatata</i>	Helmroestmos	<i>Syntrichia papillosa</i>	Knikkersterretje
<i>Funaria hygrometrica</i>	Gewoon krulmos	<i>Syntrichia ruralis</i> var. <i>arenicola</i>	Groot duinsterretje
<i>Grimmia pulvinata</i>	Gewoon muisjesmos	<i>Syntrichia ruralis</i> var. <i>calcicola</i>	Klein duinsterretje
<i>Homalothecium sericeum</i>	Gewoon zijdemo	<i>Tortella flavovirens</i>	Duinkronkelbladmos
<i>Homalothecium lutescens</i>	Smaragdmos	<i>Tortula muralis</i>	Gewoon muursterretje
<i>Hypnum cupressiforme</i>	Gesnaveld klauwtjesmos	<i>Tortula protobryoides</i>	Gesloten kleimos
<i>Hypnum jutlandicum</i>	Heideklauwtjesmos	<i>Ulota bruchii</i>	Knotskroesmos
<i>Isothecium myosuroides</i>	Knikkend palmpjesmos	<i>Ulota crispa</i>	Trompetkroesmos
<i>Kindbergia praelonga</i>	Fijn laddermos	<i>Ulota phyllantha</i>	Broedkroesmos
<i>Leptodictyum riparium</i>	Beekmos	<i>Weissia controversa</i> var. <i>controversa</i>	Gewoon parelmos
<i>Leucobryum glaucum</i>	Kussentjesmos	<i>Zygodon viridissimus</i> var. <i>viridissimus</i>	Echt iepenmos var. <i>viridissimus</i>