



Melkveebedrijven: steeds groter en intensiever

Huib Silvis en Martien Voskuilen

De Nederlandse melkveehouderij is vooral geconcentreerd in vier gebieden. De meeste melkveebedrijven liggen in het Noordelijk Weidegebied (25%), Oostelijk Veehouderijgebied (24%), Zuidelijk Veehouderijgebied (12%) en in het Hollands/Utrechts Weidegebied (10%). Op de melkveebedrijven in deze vier gebieden wordt 69% van het totaal aantal melkkoeien in Nederland gehouden (zie toelichting, kaart 1).

Het Noordelijk Weidegebied en het Hollands/Utrechts Weidegebied zijn de meest uitgesproken melkveehouderijgebieden. In 2018 was 79% van het areaal cultuurgrond in deze gebieden in gebruik bij de melkveebedrijven, tegen 73% in 2000. Ook in het Oostelijk Veehouderijgebied verruimden de melkveebedrijven hun aandeel in het grondgebruik behoorlijk (van 52% tot 62%), maar in het Zuidelijk Veehouderijgebied bleef de toename beperkt (van 34% tot 36%).

Tussen 2000 en 2018 nam het aantal melkbedrijven in deze vier gebieden met ongeveer een derde af, terwijl het gemiddeld aantal melkkoeien per bedrijf toenam van bijna 60 tot 100. Omdat de groei van het bedrijfsareaal daarbij achterbleef, nam de melkveebezetting per hectare toe. De veebezetting steeg het meest in het Zuidelijk Veehouderijgebied (van 2,0 tot 2,4 melkkoeien per hectare), wat ook het meest intensieve gebied is.

De melkveebedrijven in de vier gebieden hebben gemiddeld een vrij grote zekerheid over het grondgebruik in de vorm van eigendom en langlopende pacht. Dat aandeel loopt uiteen van 71% in het Zuidelijk Veehouderijgebied tot 84% in het Noordelijk Weidegebied.

Landelijke ontwikkeling bedrijfsstructuur 2000-2018

In Nederland worden de melkkoeien vrijwel allemaal (95%) gehouden op melkveebedrijven (tegen 87% in 2000). De ontwikkeling van de bedrijfsstructuur van deze bedrijven volgde in de periode 2000-2018 een vrij stabiel patroon: een afname van het aantal bedrijven (met 34%), een toename van het gemiddeld aantal melkkoeien per bedrijf van 56 tot 100 per bedrijf (+77%), en een stijging van de gemiddelde bedrijfsgrootte van 35 tot 55 ha per bedrijf. De schaalvergroting van de melkveehouderij – combinatie van bedrijfsbeëindiging en -vergroting – is een vrij autonoom proces. Alleen in 2016 is er een extra stijging van het aantal melkkoeien per bedrijf (ontwikkeling 2017-2018 volgt het 'oude' spoor). Een onderdeel van de schaalvergroting is de intensivering van de bedrijfsvoering, enerzijds door een toename van de melkgift per koe en anderzijds door een toename van de veebezetting. Het aantal melkkoeien per hectare op de melkveebedrijven is na een stijging in 2016, in 2017 gedaald en in 2018 gelijk gebleven. Inclusief het jongvee is de intensiteit van de bedrijfsvoering in 2017 en 2018 licht gedaald. Door de fosfaatreductiemaatregelen is het aantal stuks jongvee namelijk sterk teruggebracht: van 74 per 100 melkkoeien in 2015 tot 57 in 2018.

Aandeel vier gebieden in aantal melkveebedrijven en melkveestapel constant

Het aantal melkveebedrijven in de vier landbouwgebieden is tussen 2000 en 2018 afgenomen van 23.300 tot 15.500. Tussen de gebieden is het verschil in de teruggang beperkt (figuur 1a): van 32% in het Oostelijk Veehouderijgebied tot 37% in het Hollands/Utrechts Weidegebied. Omdat in de rest van het land een vergelijkbare afname van het aantal melkveebedrijven plaatsvond, is het aandeel van de vier gebieden in het totaal aantal melkveebedrijven constant gebleven (71%). Dat geldt ook voor de afzonderlijke vier gebieden.

Het aandeel van de vier gebieden in de Nederlandse melkveestapel is eveneens vrijwel gelijk gebleven (70% in 2000 en 69% in 2018). Binnen de vier gebieden daalde het aandeel van het Zuidelijk Veehouderijgebied en het Hollands/Utrechts Weidegebied licht (in totaal met twee procentpunten), en steeg dat van de twee andere gebieden een fractie (één procentpunt). Buiten de vier gebieden klom het aandeel van Bouwhoek en Hogeland, Veenkoloniën en Oldambt en de IJsselmeerpolders tussen 2000 en 2018 met bijna drie procenten tot in totaal 12%. Dat zijn ook de gebieden met de gemiddeld grootste melkveebedrijven.

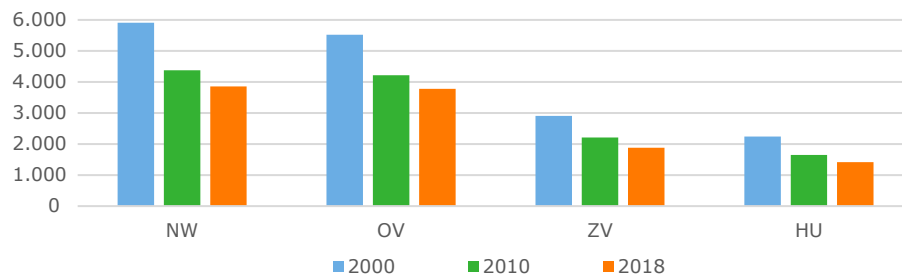
Melkveestapel groeit harder dan het bedrijfsareaal

De gemiddelde melkveestapel is in de vier landbouwgebieden tussen 2000 en 2018 toegenomen van 57 tot 99 melkkoeien per bedrijf, een stijging van 74%. De groei was in het Noordelijk Weidegebied en het Oostelijk Veehouderijgebied iets hoger dan in beide andere gebieden. De gemiddelde melkveestapel varieert in 2018 tussen 84 melkkoeien in het Hollands/Utrechts Weidegebied tot 107 melkkoeien per bedrijf in het Noordelijk Weidegebied en het Zuidelijk Veehouderijgebied (figuur 1b; in figuur 2a is de verdeling van de bedrijven naar grootte van de melkveestapel opgenomen).

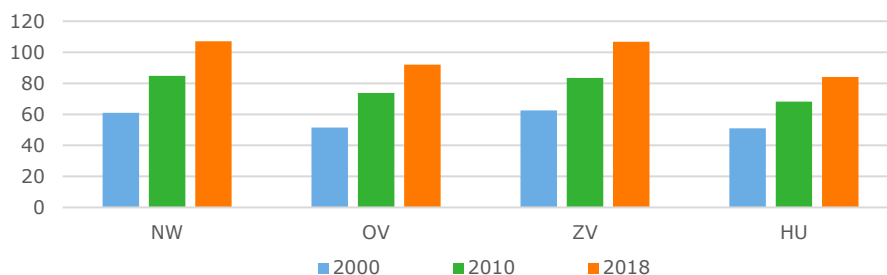
Toename gemiddelde bedrijfsoppervlakte laagst in Zuidelijk Veehouderijgebied

In de vier landbouwgebieden is de gemiddelde oppervlakte van de melkveebedrijven gestegen van 34 ha tot 53 ha. In het Zuidelijk Veehouderijgebied bleef de ontwikkeling van het bedrijfsareaal (van 31 naar 45 ha per bedrijf) wat achter bij die in de andere gebieden (figuur 1c), en ligt dit nu onder het niveau in het Hollands/Utrechts Weidegebied en het Oostelijk Veehouderijgebied. Dat kan te maken hebben met de grotere druk op de grondmarkt in het Zuiden, mede door de vraag vanuit (intensieve) tuinbouwsectoren. Dat uit zich in hoge agrarische grondprijzen. De melkveebedrijven in het Noordelijk Weidegebied zijn met een areaal van gemiddeld 63 ha in 2018 veruit het grootst. In dit gebied heeft 60% van de melkveebedrijven een oppervlakte van meer dan 50 ha, tegen 32% tot 39% in de andere gebieden (figuur 2b).

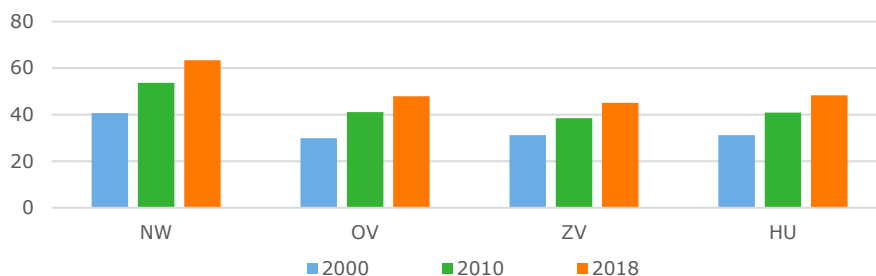
Figuur 1a:
Aantal bedrijven



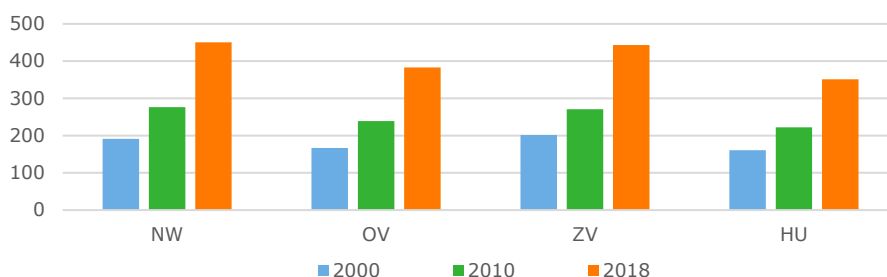
Figuur 1b:
Melkkoeien
per bedrijf



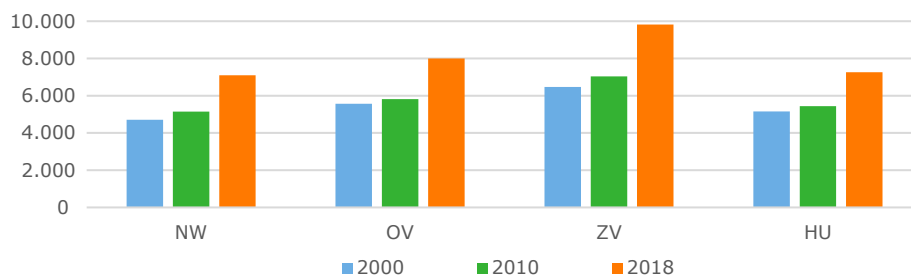
Figuur 1c:
Hectare
per bedrijf



Figuur 1d:
Standaardopbrengst
(x 1.000 euro)
per bedrijf



Figuur 1e:
Standaardopbrengst
(euro)
per hectare



Figuur 1a tot en met 1e Kenmerken melkveebedrijven in vier groepen van landbouwgebieden

Afkorting naam gebieden: NW: Noordelijk Weidegebied, OV: Oostelijk Veehouderijgebied, ZV: Zuidelijk Veehouderijgebied, HU: Hollands/Utrechts Weidegebied.

Bron: CBS-Landbouwelling, bewerking Wageningen Economic Research.

Sterke stijging bedrijfsomvang en omzet per hectare

De gemiddelde economische omvang, uitgedrukt in Standaardopbrengst (SO; zie toelichting), van de melkveebedrijven in de vier landbouwgebieden is tussen 2000 en 2018 met een factor 2,3 toegenomen, met beperkte onderlinge verschillen. Dat komt niet alleen door de toename van de bedrijfsoppervlakte en de melkveestapel, maar ook door de hogere 'gestandaardiseerde' geldopbrengst van het melkvee. De bedrijven in het Noordelijk Weidegebied en het Zuidelijke Veehouderijgebied hebben de grootste omvang; die in het Hollands/Utrechts Weidegebied zijn duidelijk kleiner (figuur 1d). In dit gebied zijn in vergelijking met de andere gebieden veel kleinere bedrijven (tot 250.000 euro SO) en weinig grotere bedrijven (meer dan 500.000 euro SO). De intensiteit van de bedrijfsvoering (SO per hectare) is veruit het hoogst in het Zuidelijk Veehouderijgebied en het laagst in het Noordelijk Weidegebied en het Hollands/Utrechts Weidegebied (figuur 1e).

Bedrijfskenmerken 2018

Grote, en toegenomen verschillen in veebezetting

Doordat de melkveestapel sterker groeide dan het bedrijfsareaal is de gemiddelde veebezetting toegenomen, van 1,7 melkkoeien per hectare cultuurgrond in 2000 tot 1,9 in 2018. Het meest steeg de veebezetting in het Zuidelijk Veehouderijgebied: van 2,0 tot 2,4 melkkoeien per hectare. In het Oostelijk Veehouderijgebied is de veebezetting uitgekomen op 1,9 melkkoeien per hectare; in de twee andere gebieden op 1,7. De verschillen in veebezetting tussen de gebieden zijn ook duidelijk zichtbaar in figuur 2c, met aan ene kant de wat meer extensievere gebieden Noordelijk Weidegebied en Hollands/Utrechts Weidegebied, tevens de meest uitgesproken melkveehouderijgebieden, en aan de andere kant het Zuidelijk Veehouderijgebied als het meest intensieve gebied.

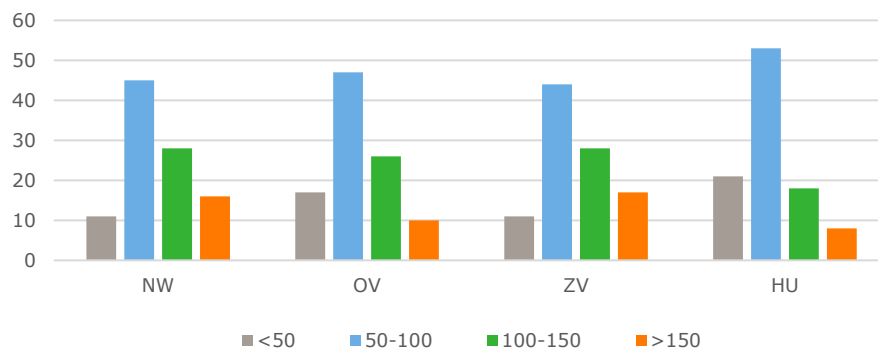
Grondgebondenheid in discussie

Onder de Melkveewet, die op 1 januari 2015 van kracht werd, was groei van de melkveehouderij op bedrijfsniveau mogelijk mits de toename van de fosfaatproductie boven de melkveefosfaatreferentie op 'eigen grond' geplaatst wordt, geheel verwerkt wordt of een combinatie van beide. Om grondloze groei op bedrijfsniveau te beperken, zijn per 1 januari 2016 nadere regels gesteld. Onder de vlag van grondgebonden groei melkveehouderij is bepaald in welke mate het bedrijf extra grond in gebruik moet nemen bij groei van de fosfaatproductie van melkvee, bij voorbeeld door uitbreiding van de melkveestapel. LTO en NZO hebben ervoor gepleit om de voorziening in eiwitbehoefte centraal te stellen: minimaal 65% van de eiwitbehoefte (ruwvoer) zou in 2025 afkomstig moeten zijn van eigen grond of van grond binnen een straal van 20 km via zogenaamde buurtcontracten. De discussie over grondgebondenheid wordt momenteel overschaduwd door de discussie over kringlooplandbouw en de stikstofproblematiek. De minister noemde grondgebondenheid in het kamerdebat 'geen doel op zich, maar wel een belangrijk middel'. Grondgebondenheid zal wel een van de uitgangspunten zijn de hervorming van het mestbeleid, naast andere uitgangspunten.

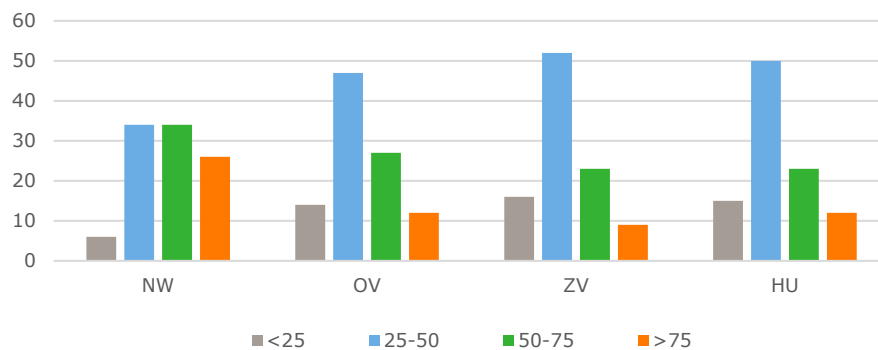
Grote zekerheid over grondgebruik

Het grootste deel (65%) van de grond van de melkveebedrijven in de vier landbouwgebieden is in eigendom. Verder is 15% van de grond in gebruik via langlopende pacht (reguliere pacht, liberale pacht langer dan 6 jaar en erfpacht) en 20% via overige, kortlopende pachtvormen waaronder informele pacht (mondelinge afspraken en pachtovereenkomsten die niet zijn geregistreerd door de grondkamer). Tussen 2010 en 2018 vond een lichte verschuiving plaats (enkele procentpunten) van langlopende naar kortlopende pacht. In het Zuidelijk Veehouderijgebied nam het aandeel van kortlopende pacht toe van 24% in 2000 tot 29% in 2018 (figuur 2d). Afhankelijkheid van kortlopende pacht betekent minder zekerheid over de continuïteit van het grondgebruik, minder zekerheden voor het afsluiten van leningen en hoge pachtprizen bij schaarste aan grond. De melkveebedrijven in de vier gebieden hebben gemiddeld echter een vrij grote zekerheid over het grondgebruik in de vorm van eigendom en langlopende pacht. Dat aandeel loopt uiteen van 71% in het Zuidelijk Veehouderijgebied tot 84% in het Noordelijk Weidegebied.

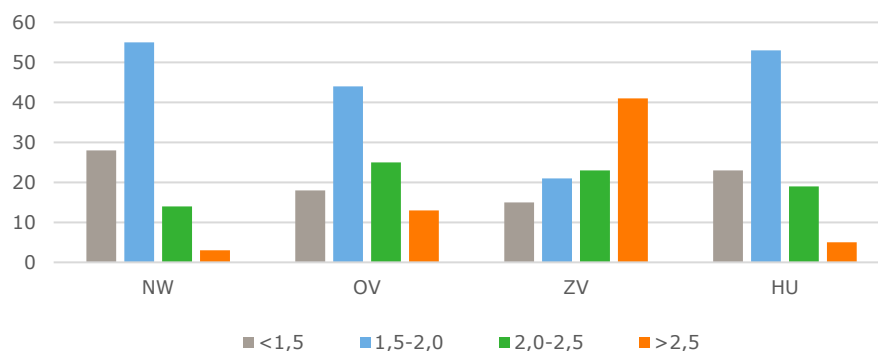
Figuur 2a:
Aantal
melkkoeien



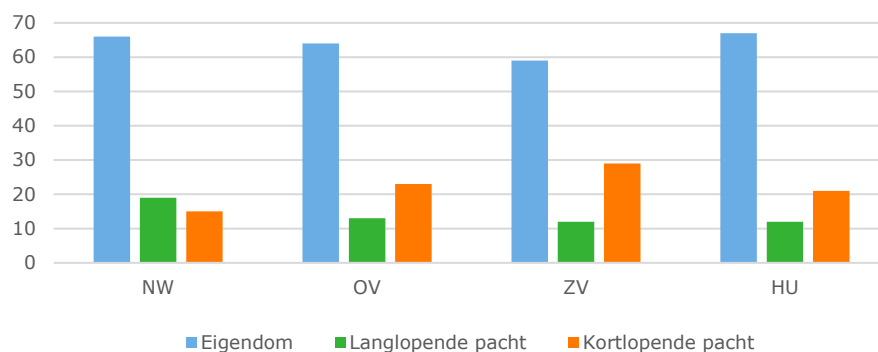
Figuur 2b:
Hectare
cultuurgrond



Figuur 2c:
Veebezetting in
aantal melkkoeien
per hectare



Figuur 2d:
Gebruikstitels
landbouwgrond



Figuur 2a tot en met 2d Verdeling (%) melkveebedrijven naar enkele kenmerken in 2018

Bron: CBS-Landbouwteiling, bewerking Wageningen Economic Research.

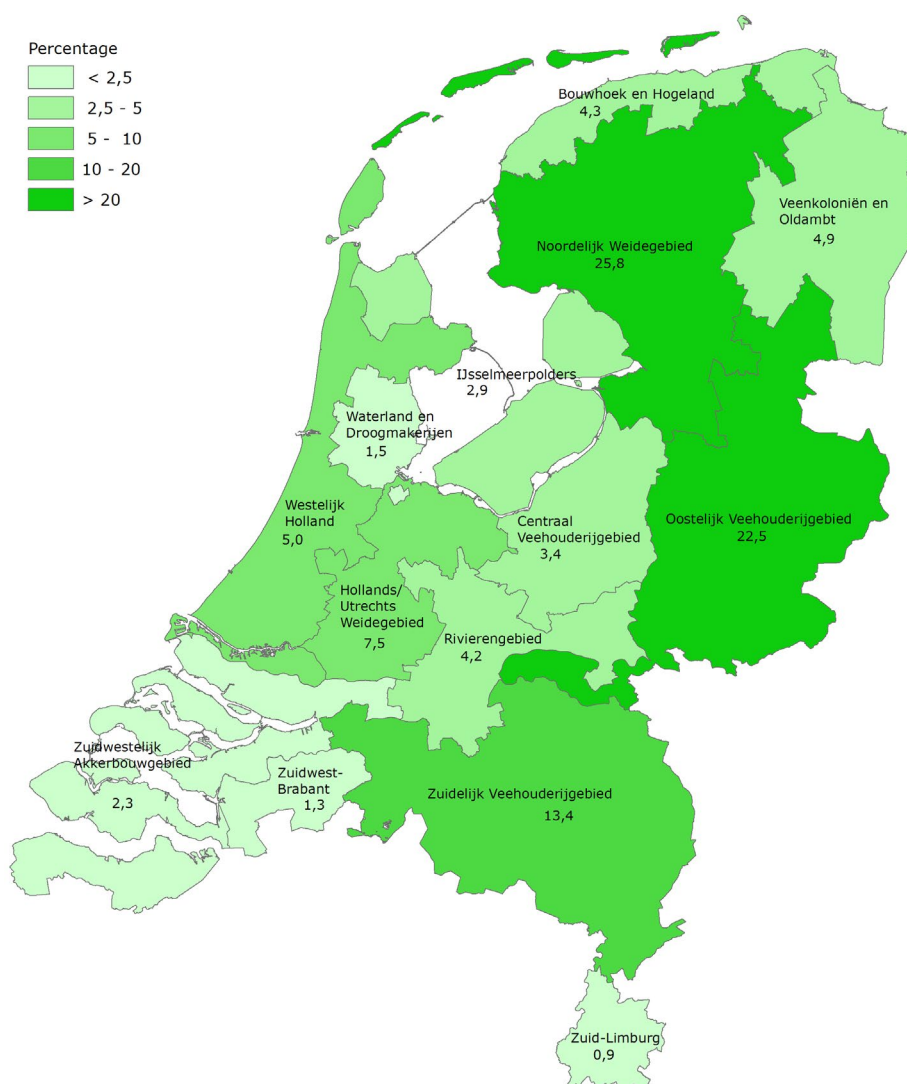
Toelichting

Standaardopbrengst

De Standaardopbrengst (SO) is een maat (in euro) voor de economische omvang van land- en tuinbouwbedrijven, gebaseerd op gestandaardiseerde opbrengsten van gewassen en diersoorten. Opbrengsten uit bedrijfstoelagen en subsidies zijn niet in de SO-normen meegenomen. De SO-normen worden om de drie jaar herzien. Voor de omvang van een bedrijf in 2018 gelden de SO-normen met een prijsniveau 2013, dat is bepaald met de opbrengsten en prijzen uit de jaren 2011-2015.

Bedrijfstypering: melkveebedrijven

De land- en tuinbouwbedrijven worden getypeerd op basis van de aandelen van de Standaardopbrengst (SO) per groep van producten in het totaal. Een bedrijf is een melkveebedrijf als meer dan twee derde van het aantal SO afkomstig is van de melkveehouderij.



Kaart 1 Verdeling (%) melkkoeien naar 14 groepen van landbouwgebieden, 2018

Bron: CBS-Landbouwtelling, bewerking Wageningen Economic Research.

Meer informatie

Dr.ir. H.J. Silvis, senior onderzoeker

T +31 (0)70 3358 168

E huib.silvis@wur.nl

www.wur.nl/economic-research

2020-033