

# Microlepidoptera in Nederland in 2000

Microlepidoptera, of kleine vlinders, krijgen steeds meer aandacht van entomologen, zodat we een steeds beter inzicht krijgen in de biologie en verspreiding. Doordat vrijwel alle Noord-Europese landen jaarlijkse overzichten publiceren wordt steeds duidelijker dat de fauna voortdurend verandert. Veel van de recente veranderingen lijken echte uitbreidingen van het areaal te betreffen. Hier worden weer vier soorten nieuw voor ons land gemeld: *Crassicornella agenjoi*, *Phyllonorycter robiniella*, *Carpatolechia aenigma* en *Caryocolum proxima*.

Entomologische Berichten 63(4): 88-102

**Trefwoorden:** faunistiek, nieuw voor Nederland, nieuwe voedselplant, uitbreiding areaal

## Inleiding

Jaaroverzichten van Nederlandse Microlepidoptera worden gepubliceerd sedert 1983. Omdat enkele malen meer jaren zijn samengenomen is dit niet het achttiende maar het dertiende overzicht. Met deze overzichten is een enorme hoeveelheid informatie over verspreiding beschikbaar gekomen, inclusief gegevens over de jaren van voorkomen. Dit is een belangrijke aanvulling op de verspreidingsatlas van Kuchlein & Donner (1993), waarin zulke gegevens nog ontbreken. De jaaroverzichten passen in een traditie die begonnen is in Zweden en Denemarken en die tegenwoordig ook bestaat in Finland en Groot-Brittannië (laatste overzichten in deze landen: Buhl *et al.* 2001, Mutanen *et al.* 2001, Langmaid & Young 2002, Svensson 2002). Met al die publicaties bij elkaar ontstaat een compleet beeld van veranderingen van arealen van Microlepidoptera in Noordwest Europa.

In iets gewijzigde vorm zullen we ook in EB nieuwe stijl deze overzichten publiceren. Welke soorten opgenomen worden is uiteraard enigszins subjectief. In elk geval worden vondsten opgenomen die belangrijke aanvullingen op het verspreidingsgebied geven (nieuw voor de fauna, nieuw voor een provincie); daarnaast nemen we interessante vondsten betreffende biologie op, alsmede meldingen van die soorten waarvan wij de indruk hebben dat er relatief weinig over bekend is. Ook soorten die zich plotseling uitbreiden blijven we vaak een aantal jaren volgen, al lijkt dat misschien niet altijd interessant. De vondsten uit het jaar in de titel vormen de hoofdmoot, maar als er in dat jaar oudere maar belangrijke of aanvullende gegevens ontdekt worden nemen we die mee. In gevallen van in dit jaar bekend geworden nieuwe soorten nemen we eventuele latere vondsten ook al mee.

K.J. Huisman<sup>2</sup>, J.C. Koster<sup>1</sup>, E.J. van Nieukerken<sup>1</sup> & S.A. Ulenberg<sup>3</sup>

<sup>1</sup>Nationaal Natuurhistorisch Museum Naturalis  
Postbus 9517  
2300 RA Leiden  
Sjaak.Koster@wxs.nl / nieukerken@nmm.nl

<sup>2</sup>Patrijzenlaan 4  
8091 BK Wezep

<sup>3</sup>Zoölogisch Museum Amsterdam  
Plantage Middenlaan 64  
1018 DH Amsterdam



Deze lijsten dienen ook als een review: we verwijzen naar belangrijke elders gepubliceerde vondsten. Door telkens te verwijzen naar vorige jaaroverzichten door middel van een code na de naam worden de meldingen in een ruimere context geplaatst. In de meeste gevallen is er bovendien een toelichtende tekst, maar in sommige gevallen volstaan we met alleen de vangstgegevens. Dat laatste doen we voor soorten die wel wat vaker gevonden worden maar waarvoor de betreffende vondst toch een belangrijke aanvulling geeft op het verspreidingspatroon, zoals blijkt uit eerdere (geciteerde) jaaroverzichten of de verspreidingskaarten van Kuchlein & Donner (1993).

In 2000 werden vier soorten nieuw voor de fauna gevonden, de al eerder in dit tijdschrift gemelde *Trifurcula headleyella* (Stainton), *Phyllonorycter medicaginella* (Gerasimov), *Eulamprotes immaculatella* (Douglas) en *Epinotia signatana* (Douglas). Verder melden we hier de vier in de samenvatting genoemde soorten voor het eerst op grond van oudere vondsten. In 1998 werd *Phyllonorycter robiniella* (Clemens), die op robinia (*Robinia pseudoacacia*) mineert, voor het eerst gevonden. Deze soort behoort tot de groep zich uitbreidende vlinders die op ingeburgerde uitheemse planten leeft, evenals die andere nieuwe mineerder *Cameraria ohridella* Deschka & Dimic van paardenkastanje (*Aesculus hippocastanum*). De eerste vondst (in 1999) van het Mediterrane motje *Crassicornella agenjoi* Petersen betreft ongetwijfeld een per ongeluk geïmporteerd dier. De andere twee soorten die hier nieuw voor ons land worden gemeld zijn gevonden door hernieuwd onderzoek aan collectiemateriaal en betreffen dus soorten die al langer tot onze fauna behoorden: de gelechiide mot-

ten *Carpatolechia aenigma* (Sattler) en *Caryocolum proxima* (Haworth). Van *C. aenigma* wordt hier voor het eerst de voedselplant genoemd op grond van een van eik (*Quercus*) gekweekt exemplaar.

In totaal melden we hier 93 soorten, waarvan 22 nieuwe vondsten voor provincies, vooral de noordelijke provincies en Zeeland. Veel vondsten betreffen soorten die nieuw zijn voor de Achterhoek (Gelderland), een kennelijk tot nu toe onvoldoende bemonsterd gebied. Extra bijzondere vondsten zijn die van *Coleophora albicosta* (Haworth), *Carpatolechia fugacella* (Zeller) (tweede vondst), *Gelechia muscosella* Zeller (vijfde vondst), *Cochylis pallidana* Zeller (vijfde en zesde vondst), *Endothenia gentianaeanana* (Hübner) (eerste vondsten sedert 1942), *E. oblongana* (Haworth), *E. ustulana* (Haworth) (eerste vondsten sedert 1965), *Epinotia signatana* (Douglas) (aanvullingen op de eerste melding), *Epiblema turbidana* (Treitschke), *Pammene spiniana* (Duponchel) (tweede Nederlandse exemplaar, eerste sedert de 19<sup>e</sup> eeuw) en de exoot *Amyeloides transitella* (Walker). Van de op zichzelf niet zeldzame *Chrysoesthia*-soorten hebben we de mijnen afgebeeld als hulp voor de herkenning.

## Opbouw van de lijst

De volgorde en nomenclatuur volgt de Europese naamlijst van Karsholt & Razowski (1996), behalve voor de Elachistidae s.s. (Kailla 1999), de Teleiodini (Gelechiidae) (Huemer & Karsholt 1999) en de Laspeyresini (Tortricidae) (Komai 1999). Namen in de recente lijst van Kuchlein & de Vos (1999) die daar van afwijken worden als synoniem weergegeven.

De vindplaatsen zijn alfabetisch per provincie gerangschikt, de provincies van noord naar zuid. Soms worden tussen haakjes Amersfoortcoördinaten gegeven na de vindplaats. Indien het aantal exemplaren niet wordt vermeld betreft de vangst slechts een exemplaar. De verantwoordelijkheid voor de determinaties ligt bij de inzenders, maar diverse moeilijke soorten zijn door de auteurs gecontroleerd. Tenzij anders vermeld betreft het gevangen individuen en bevinden deze zich in de collectie van de verzamelaar.

Veel hier gepubliceerde gegevens zijn voorlopig gemeld in bijeenkomsten van de sectie 'Snellen' en als zodanig gepubliceerd in de verslagen in de nieuwsbrief 'Franje'. Gezien het voorlopige karakter van zulke meldingen verwijzen we daar slechts incidenteel naar.

De tekeningen van genitaliën werden gemaakt door J.C. Koster, de foto's van vlinders en mijnen door E.J. van Nieuwerkerken met behulp van een Zeiss AxioCam digitale camera op een Zeiss Stemi SV11 binoculaire microscoop.

## Gebruikte afkortingen en codes

e.p. = ex pupa

e.l. = ex larva

## provincies

DR - Drenthe, FL - Flevoland, FR - Friesland, GE - Gelderland, GR - Groningen, LI - Limburg, NB - Noord-Brabant, NH - Noord-Holland, OV - Overijssel, UT - Utrecht, ZE - Zeeland, ZH - Zuid-Holland.

## verzamelaars, collecties

AB - A.M. Baaijens, Oost Souburg, AG - A. Goutbeek, Dalfsen, AS - A. Schreurs, Kerkrade, BvA - B. van Aartsen, 't Harde, BvAs - B. van As, Vlaardingen, CB - C. van den Berg, Hoogland, CG - C. Gielis, Lexmond, CN - C.G.A.M. Naves, Drempt, EvN - E.J. van Nieuwerkerken, Lei-

den (coll. RMNH), HtH - H. ten Holt, Nijmegen, HS - H. Stigter, Lienen, IAK - A. Kaijadoe, Oegstgeest, JCK - J.C. Koster, Callantssoog, JL - J.A.W. Lucas, Rotterdam, JS - J.W. Sinnema, Hemrik, JV - J. van Vuure, Kortgene, JW - J.B. Wolschrijn, Twello, JZ - J.H.H. Zwier, IJzevoor- de, KH - K.J. Huisman, Wezep, KN - K.N. Nieuwland, Schagerbrug, MS - M. van Stiphout, Posterholt, PR - P.J. Rooij, Brielle, PZ - P.J. Zumkehr, Terschelling-Midsland, RJ - R. Joosse, Oost Souburg, RV - R. de Vos, Zaandam (coll. ZMA), RMNH - collectie Nationaal Natuurhistorisch Museum Naturalis, Leiden, WO - W. Oord (coll. ZMA), ZMA - collectie Zoölogisch Museum, Amsterdam, ZNEV - Zomervergadering NEV.

## Codes voor eerdere lijsten

Onderstaande codes worden in vet na de soortnaam vermeld. Een index van alle lijsten is in druk (Koster & van Nieuwerkerken 2003).

**82** - 1982-1983 (Gielis *et al.* 1985), **84** - 1984 (Huisman *et al.* 1986), **85** - 1985 (Kuchlein *et al.* 1988), **86** - [1986-1987] (van Nieuwerkerken *et al.* 1993), **88** - 1988-1991 (Huisman & Koster 1994), **92** - 1992 (Huisman & Koster 1995), **93** - 1993 (Huisman & Koster 1996), **94** - 1994 (Huisman & Koster 1997), **95** - 1995 (Huisman & Koster 1998), **96** - 1996 (Huisman & Koster 1999), **97** - 1997-1998 (Huisman & Koster 2000), **99** - 1999 (Huisman *et al.* 2001).

## Soortenlijst

### Eriocraniidae

#### *Eriocrania sparrmannella* (Bosc, 1791)

GE: Doetinchem, Slangenburg, 16.v.2000, JZ; Hoog-Keppel, 1998, CN. Nieuw voor de Achterhoek.

#### *Eriocrania cicatricella* (Zetterstedt, 1839)

FR: Hemrik, 3.iv.2000, op licht, JS.

De soort is hoofdzakelijk bekend uit het midden en zuiden van ons land (Kuchlein & Donner 1993). Nog niet eerder in de drie noordelijke provincies aangetroffen. Nieuw voor Friesland.

### Nepticulidae - dwergmineermotten

#### *Bohemannia auriciliella* (Joannis, 1908) **86, 99**

Opnieuw werden van deze uiterst zeldzame mot enkele exemplaren in Gelderland gevonden (Wolschrijn & Kuchlein 2001).

#### *Trifurcula (Glaucolepis) headleyella* (Stainton, 1854)

In 2000 nieuw voor Nederland gevonden op Voorne, waar deze mineert op brunel (*Prunella vulgaris*) (Kuchlein & Kuchlein-Nijsten 2001).

#### *Ectoedemia decentella* (Herrich-Schäffer, 1855) **93, 99**

ZE: Westenschouwen, 9.vi.2000, op licht, JV (Vlinder- en Libellenwerkgroep Zeeland).

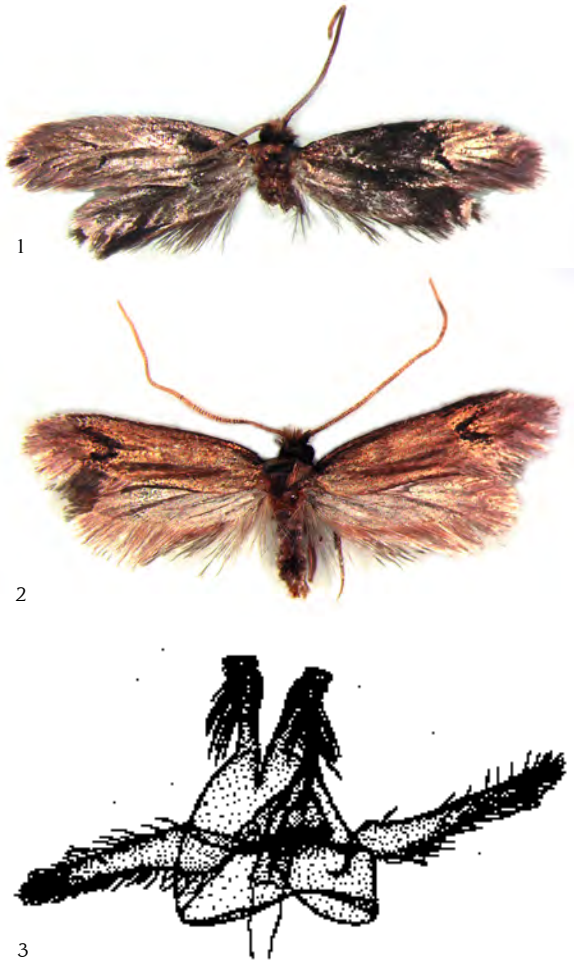
Van deze soort is maar een twaalfal vindplaatsen bekend, tamelijk verspreid over ons land. De rups mineert in de vruchten en mogelijk de scheuten van gewone esdoorn (*Acer pseudoplatanus*). Nieuw voor Zeeland.

### Prodoxidae

#### *Lampronia luzella* (Hübner, 1817) **82, 86**

DR: Bargerveen, 21.vi, 3 exx, 6 en 17.vii.2000, in malaiseval, BvA.

Hoewel Kuchlein & Donner (1993) een flink aantal vindplaatsen opgeeft voor deze soort ontbreekt ze vrijwel in het noorden van het land. Nieuw voor Drenthe.



**Figuren 1-3.** *Crassicornella agenjoi*. **1.** Afgevlogen mannetje, 9 juli 1999, Susteren (LI). **2.** Gaaf mannetje, Albarracín, Spanje, leg. Caron (RMNH). **3.** Mannelijke genitaliën van het Nederlandse exemplaar (preparaat JCK 4873).

*Crassicornella agenjoi*. **1.** Worn male, 9 July 1999, Susteren, province of Limburg. **2.** Fresh male, Albarracín, Spain, leg. Caron (RMNH). **3.** Male genitalia of Dutch specimen (slide number JCK 4873)

### Tineidae - echte motten

***Crassicornella agenjoi*** Petersen, 1957 nieuw voor Nederland (figuren 1-3)

LI: Susteren, 9.vii.1999, malaiseval, M. Delnoye.

Dit glimmend beige motje zonder enige tekening (figuren 1-2) werd door A. Schreurs ontdekt tussen de Microlepidoptera uit de malaiseval van M. Delnoye. De afwijkende kleur en de glimmende voorvleugels gaven het een heel ander voorkomen dan bijvoorbeeld *Tinea dubiella* Stainton. Het geslacht (figuur 3) bood in eerste instantie geen aanknopingspunt met enige bekende soort uit Nederland en de ons omringende landen. Het dier kon uiteindelijk worden gedetermineerd met behulp van Petersen (1988). Hierin wordt onder andere het genus *Crassicornella* Agenjo behandeld, dat uit een vijftal soorten van het Middellandse-Zeegebied bestaat. *Crassicornella agenjoi* is gevonden in Spanje, Portugal, Marokko, Algerije en Tunesië. Van de eerste stadia van *Crassi-*

*cornella* wordt niets vermeld. Vermoedelijk zijn de rupsen strooiselelers, zoals zoveel Tineidae. Volgens Robinson & Tuck (1996) is *Crassicornella* overigens synoniem met het grote wereldwijde genus *Perissomastix* Warren & Rothschild. De herkomst van het Nederlandse exemplaar is raadselachtig. Het is moeilijk voor te stellen dat de soort op eigen kracht hier is gekomen. Waarschijnlijker is dat het exemplaar met verkeer uit het zuiden is meegekomen.

### ***Trichophaga tapetzella*** (Linnaeus, 1758) **96**

ZE: Oost Souburg, 11.vi.2000, 2 exx, gekweekt uit uilenballen, JV. De tapijtmot, die vroeger algemeen voorkwam, is de laatste decennia sterk achteruit gegaan. Het is de tweede vondst voor Zeeland.

### ***Tinea dubiella*** Stainton, 1859 **84, 92, 99**

Ge: Drempt, 28.vii.1998, in huis, CN; IJzevoorde, 25.vi en 14.viii.2000, 3 exx, JZ.

### ***Tinea columbariella*** Wocke, 1877 **84**

GE: Drempt, 9.vi.2000, CN. Nieuw voor de Achterhoek.

### **Gracillariidae - mineermotten**

#### ***Caloptilia robustella*** Jäckh, 1972 **99**

ZE: Kortgene, 7.v.2000, 1 ♂, op licht, JV; Westhove, 29.v.1982, JL. Van deze vlinder van eik kennen we tot nu toe maar een beperkt aantal vindplaatsen, maar de soort breidt zich de laatste jaren steeds meer uit. Voor wat meer gegevens over de biologie en de verspreiding (met kaart) zie Huisman *et al.* (2001). Eerste gepubliceerde vondsten uit Zeeland. De vondst uit Westhove was - zonder commentaar - al op het geciteerde kaartje vermeld.

#### ***Caloptilia betulicola*** Hering, 1928

ZE: Kortgene 10.vii.1999, ♀ op licht, JV.

#### ***Caloptilia falconipennella*** (Hübner, 1813) **86, 96**

GE: Twello, 18.iv.2000, een sterk afgevlogen overwinterd ex op licht; 19.vi.2000, 1 ex op licht; 4.x.2000, 4 exx gekweekt van els (*Alnus* sp.), JW; Wezep 10.vii.1999, ♀ op licht; 17.iv.2000, ♀ uit struiken geklopt, KH.

In 1986 werd te Twello van deze soort ook al eens een exemplaar gekweekt van els (van Nieukerken *et al.* 1993). Na jaren van afwezigheid dook ze weer op met diverse exemplaren. De soort komt voor in een tweetal vormen: f. *falconipennella*, waarvan de vleugelwortel donker is en het overige deel bruinachtig grijs zonder duidelijke voorrandsvlek, en f. *oneratella*, waarvan de lichte voorrandsvlek goed ontwikkeld is en het apicale deel van de voorvleugel donkerder is dan bij de voorgaande vorm. De vlinder vliegt in een generatie van september tot mei. De vangsten te Twello en Wezep in juni en juli betreffen of extreem late overwinterde exemplaren of mogelijk toch een extra generatie, waarover we niets in de literatuur hebben kunnen vinden.

*Caloptilia falconipennella* blijft een zeer schaarse soort, ondanks de algemeen voorkomende voedselplant. Misschien is het zoeken naar poppen een betere methode om het voorkomen vast te stellen. Het beste kan men dan eind september naar de bladrollen zoeken die door de rupsen worden vervaardigd. Kleine rollen zijn van *C. falconipennella*, terwijl de grote rollen van de veel algemenere *C. elongella* (Linnaeus) zijn. De rups heeft dan bij beide soorten de bladrol reeds

verlaten en in de nabijheid of op een ander blad een perkamentachtige cocon gesponnen. Hierna komen de vlinders al snel uit, want die overwinteren als adult (J. B. Wol-schrijn, pers. med.).

***Dialectica imperialella*** (Zeller, 1847) **86, 88, 99**

GE: Bussloo, 20 en 26.viii.1992, 7 exx; 21.ix.1997, 18 exx; Twello, 10.viii.1998, alle e.l. van smear-wortel (*Symphytum officinale*), JW.

Deze weinig gevonden soort kan plaatselijk in aantal worden gevonden. Zie voor meer bijzonderheden Huisman *et al.* (2001).

***Phyllonorycter messaniella*** (Zeller, 1846) **84, 86**

ZE: Kortgene, 1.x.2000, JV.

Dit is duidelijk de minst gewone van de zeer verwante eikenmineerders *P. messaniella* en *P. quercifoliella* (Zeller). De vangst in Kortgene sluit aan bij de ervaringen van de eerste auteur in Ouddorp, waar *P. messaniella*, juist in het najaar, relatief vaak gevonden wordt. Nieuw voor Zeeland.

***Phyllonorycter irmella*** (Palm, 1947) vervallen voor de fauna]

Deze soort, nog kort geleden voor het eerst van Nederland gemeld (Kuchlein & Langohr 1998), komt te vervallen. *Phyllonorycter irmella* is een jonger synoniem van de algemene, op eik levende, *P. lautella* (van Nieukerken *et al.* 2001).

***Phyllonorycter medicaginella*** (Gerasimov, 1930)

Deze soort werd nieuw voor Nederland gemeld door Kuchlein & Kuchlein-Nijsten (2002) op grond van vondsten in Limburg.

***Phyllonorycter robiniella*** (Clemens, 1859) nieuw voor Nederland (figuren 4-8)

GE: Arnhem, 1998 tot 2000, mijnen, bolacacia (*Robinia pseudoacacia* 'Umbraculifera'), HS; Nijmegen (bedrijventerrein Lindenholt) (182-427), 3.x.2000, 2 mijnen, bolacacia, HS; Twello, 8.x.2001, 1 kapotte mijn op robinia, 2 exx e.p. 13.x.2001, JW; Wijchen en Weurt-



**Figuur 4.** *Phyllonorycter robiniella*, mannetje, uitgekweekt op 27 september 2000, Posterholt (LI).  
*Phyllonorycter robiniella*, male, reared on 27 September 2000, Posterholt, province of Limburg.



**Figuur 5.** *Phyllonorycter robiniella*, gedroogde bladmineën op robinia (*Robinia pseudoacacia*), Posterholt (LI). Links en midden: mineën gezien van bladonderzijde, meestal met meer dan een cocon. Rechts: mijn gezien van boven.

*Phyllonorycter robiniella*, driedleafmines on black locust (*Robinia pseudoacacia*), Posterholt, province of Limburg. Left and centre: seen from underside, most mines with more than one cocoon. Right: mine seen from upperside.

Noord (omgeving Nijmegen), herfst 2001, HtH. - UT: Rhenen, NS-station (168-441), 2000, 2 mijnen, robinia, HS. - ZH: Delft, Tanthof, 6.x.2002, mijnen, BvAs; Rotterdam, Blijdorp, 5.viii.2000, mijnen, BvAs; Rotterdam, Blijdorp, 15.ix.2002, mijnen op robinia (*R. p.* 'Unifoliata'), 7 exx e.p. 16.ix.-9.x.2002, EVN; Rotterdam, Lombardijen, 27.x.2001, enkele mijnen, robinia, 3 exx e.p. 27-28.x.2001, JV; Schiedam, 27.ix en 9.x.2001, mijnen, BvAs; Vlaardingen, 16.ix.2002, mijnen, BvAs; Vlaardingen, Volksbos Lickebaert, 26.x.2002, mijnen, BvAs. - LI: Afferden, herfst 2001, HtH; Kerkrade, x.1999, 10 mijnen, robinia, 6 exx e.l. xi.1999, AS; Posterholt, ix.2000, mijnen zeer talrijk, robinia, MS; Susteren en Schinveld, talrijke mijnen vanaf viii.2000, AS en MS.



**Figuur 6.** Verspreiding van *Phyllonorycter robiniella* in Nederland in 1998-2002.  
*Distribution of Phyllonorycter robiniella in The Netherlands in 1998-2002.*

Op enkele laaghangende takken van robinia werd in 1999 in Kerkrade door A. Schreurs een aantal opvallende witte blad-mijnen aan de onderzijde van de bladeren gevonden. De mijnen besloegen een groot deel van het blad en hadden geen zichtbare vouwen (figuur 5). Aan de vleugeltekening van de intussen uitgekomen vlinders te zien betrof het hier *Phyllonorycter robiniella*, die zich de laatste jaren in Europa sterk uitbreidt (Sefrová 2002). De vlinder komt van oorsprong uit Noord-Amerika maar werd in 1983 op diverse plaatsen in de omgeving van Bazel, Zwitserland gevonden op robinia. Het jaar erop kwam de vlinder in een straal van 20 km rondom Bazel voor. In 1990 had *P. robiniella* zich al uitgebreid in het Noordwestelijke deel van Zwitserland en de aangrenzende delen van Duitsland en Frankrijk (Whitebread 1990). De opmars van de soort ging daarna zo snel dat ze in 1991 al werd vermeld van het Rijnland in Duitsland (Wipking 1991), waar een geïsoleerde populatie werd ontdekt in Keulen. Daarna moest het een kwestie van tijd zijn of ze zou de Nederlandse grens bereiken, waarbij Zuid-Limburg het meest voor de hand lag. De eerste Nederlandse vondst stamt echter uit Gelderland in 1998. A. van Frankenhuyzen vond toen een enkele mijn op een bolacacia, maar deze is niet bewaard gebleven. Op dezelfde boom werden in 1999 vier mijnen aangetroffen en in 2000 was het aantal mijnen verder toegenomen (H. Stigter, pers. med.).

Hoewel dit de eerste 'formele' melding van deze soort in entomologische context is, is de soort al op verschillende plaatsen terloops voor ons land genoemd (verslagen in 'Franje' 5 en later, De Prins & Groenen 2001, Moraal 2002, Ellis 2003). Inmiddels komt de soort in vier provincies voor (figuur 6). Opvallend is het grote aantal vondsten in het Rijnmondgebied. In 2001 werd *P. robiniella* ook in België gevonden (De Prins & Groenen 2001) en de soort is nu ook bekend van Noordwest-Spanje, Polen, Tsjechië, Slowakije, Hongarije, Oostenrijk, Noord-Italië, Kroatië en Bosnië (Olivella 2002, Sefrová 2002).

De vleugeltekening van *P. robiniella* wijkt enigszins af van de overige Nederlandse *Phyllonorycter*-soorten. De voorvleugel is glanzend oranjebruin en op de binnenrandhelft loopt van de wortel tot aan de binnenhoek een brede lichtgrijze baan bestrooid met donkergrijze schubben. Verder zijn er vier witte haken aan de voorrand, die aan de binnenzijde donkergrijs en aan de buitenzijde lichtgrijs zijn gezoomd, drie van dergelijke haken aan de binnenrand, die echter vaak minder duidelijk zichtbaar zijn, en aan de punt een zwarte stip en een duidelijke donkergrijze franjelijn (figuur 4). Ook de genitaliën lijken niet erg op die van enige andere Nederlandse soort (figuren 7-8).

Er zijn twee generaties per jaar. De rupsen zijn te vinden in mei en juni en weer in juli tot oktober. Er wordt vaak meer

dan een ei gelegd en de mijnen gaan dan in elkaar over zodat het één grote vouwmijn wordt. Het blad aan de bovenzijde van de mijn gaat door een inwendig spinsel enigszins bol staan. Er zijn tot vier rupsjes in een mijn gevonden. Voor de verpoping maken de rupsen een ovale witte cocon, die duidelijk zichtbaar wordt als de mijn gedroogd is (figuur 5). De vlinders van de tweede generatie overwinteren. Waarschijnlijk zoeken ze hiervoor beschutting op. Zo vond Rietschel (1997) eind februari enige honderden exemplaren in een mezenestkast.

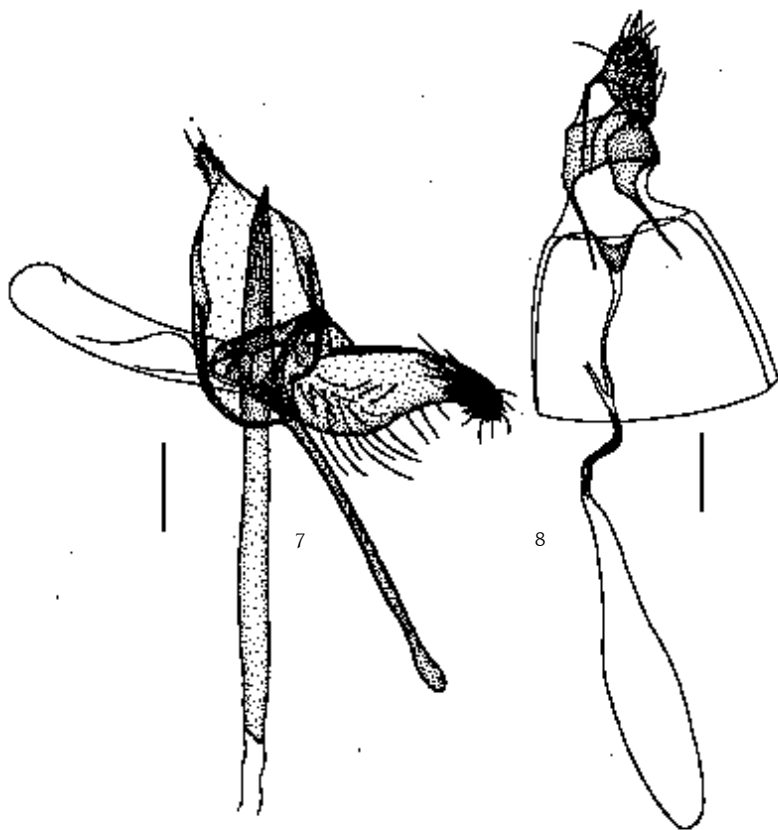
***Cameraria ohridella*** Deschka & Dmic, 1986 99

Van Nieukerken (2001) meldt uitbreiding van de sinds 1998 uit ons land bekende paardenkastanjemineermot in westelijke richting, met name in Zuid-Holland in 2000 en 2001. Zie ook Moraal (2002).

***Phyllocnistis saligna*** Zeller, 1839 96, 99

GE: IJzevoorde, 29.vii en 2.viii.2000, JZ. - ZH: Delft, 3.ix.2000, BvAs; Gouda, 6.x.2000, BvAs; Gouda, Ringslangpark, 18.xi.2000, BvAs; Lexmond, 1-17.viii.2000, CG; Schiedam, 7.x.2000, BvAs. - ZE: Westenschouwen, 9.vi.2000, Vlinder- en Libellenwerkgroep Zeeland.

Nieuw voor de Achterhoek. Lijkt zich uit te breiden.



**Figuren 7-8.** *Phyllonorycter robiniella*, genitaliën, Posterholt (LI). **7.** Mannetje (preparaat JCK 2624). **8.** Vrouwje (preparaat JCK 2625). Maatstreepjes 0,2 mm. *Phyllonorycter robiniella*, genitalia. **7.** Male (slide number JCK 2624). **8.** Female (slide number JCK 2625). Scales 0.2 mm.

## Yponomeutidae - stippelmotten

### *Yponomeuta irrorella* (Hübner, 1796) **95, 96, 97, 99**

GE: Wezep, 24.vii.2000, KH.

### *Argyresthia bergiella* (Ratzeburg, 1840) **86**

FR: Hemrik, 2.vi.2000, 2 exx op licht, JS.

De soort komt lokaal voor in de bosrijke gebieden van het midden, oosten en zuiden van ons land. De rups leeft op fijnspaar (*Picea abies*) en kan gevonden worden door in de winter te zoeken naar twijgen met een verdord uiteinde. Door deze af te knippen en op te hangen in een linnen zak - die af en toe besproeid moet worden - kunnen de vlinders in het voorjaar uitgekweekt worden. Nieuw voor Friesland.

### *Argyresthia aurulentella* Stainton, 1849 **85**

DR: Oosterhesselen, 13.viii.1968, 2 exx, KH. - OV: Beerze, 25.vi.ii.1990, WO. - GE: Hattem, 3.viii.1992, KH; Loenen, 26.viii, 7.ix.1985, 15.viii.1986, 9.viii.1989, 11 exx, WO; Otterlo, 10.viii.1981, JW; 24.vi.ii.1991, 2 exx, WO; 24.viii.1991, 5 exx geklopt uit jeneverbes, KH. Tot dusver in slechts vier provincies aangetroffen (Kuchlein & Donner 1993). De rupsen mineren in het voorjaar in jeneverbesbladeren (*Juniperus communis*) (Agassiz 1996).

### *Argyresthia spinosella* Stainton, 1849

FR: Kollumeroord, 5-7.vi.1998, ZNEV. - OV: Deventer, 12.v.1983, e.l., 19 exx, WO; Eerde (OV), 30.v-1.vi.1997, ZNEV. - GE: Wapenveld, 2.vi.1993, 2 exx, KH; Wezep, 19.vi.1999, KH. - ZH: Brielle, 4.viii.1999, PR; Rockanje, 2.vii.1999, PR. - ZE: Oost Souburg, 27.v en 3.vi.1999, 22.vi.2000, AB, RJ; Vrouwenpolder, Breezand, 31.v.2000, JV. Deze soort is nog nooit in de jaarlijsten aan de orde gekomen. Dat is opvallend, want het dier heeft een merkwaardige verspreiding: het wordt voornamelijk gevonden langs de Veluwezoom en in Zuid-Limburg, met enkele vindplaatsen rond Nijmegen, een in Oost-Overijssel en een in Noord-Brabant. Aan de voedselplant (sleedoorn (*Prunus spinosa*)) alleen kan dit niet liggen. Er moeten toch wel meer vindplaatsen aan het licht kunnen komen. Nieuw voor Friesland, Zuid-Holland en Zeeland.

## Ypsolophidae

### *Ypsolopha sequella* (Clerck, 1759) **94, 96**

GE: IJzevoorde, 15.viii.2000, JZ.

De vierde vindplaats in Nederland en de tweede voor de Achterhoek, naast Drempt (Huisman & Koster 1996). Mogelijk vormt de Achterhoek een geschikt biotoop voor de soort. De rups leeft op spaanse aak (*Acer campestre*) en gewone esdoorn.

## Depressariidae

### *Agonopterix purpurea* (Haworth, 1811) **92**

GE: Nijmegen, 10.viii.1998, HtH. - ZE: Vlissingen, fort Rammekens, 6.v.2000, JV.

De laatste tijd komen er weer enkele meldingen van deze soort buiten Zuid-Limburg (Huisman & Koster 1995). De opmerking dat de vlinder na 1918 alleen nog in Zuid-Limburg werd gevonden (Kuchlein & Donner 1993) is nu dus niet meer van kracht.

## Elachistidae - grasmineermotten

### *Elachista atricomella* Stainton, 1849

GE: Hoog-Keppel, Heekenbroek, 11.v.1998, CN.

Nieuw voor de Achterhoek.

### *Elachista canapennella* (Hübner, 1813)

GE: IJzevoorde, 12.vii. en 17.viii.2000, 3 exx, JZ.

Nieuw voor de Achterhoek.

### *Elachista poae* Stainton, 1855 **99**

OV: Denekamp, Brecklenkampse veld, 8.v.1993; Hasselt, Stadsgaten, 28.vi. en 25.vii.1994; Rouveen, Veerslootslanden, 20.vii.1995, KH. - ZH: Ouddorp, 28.vii.1996, KH.

Nieuw voor Overijssel en Zuidwest-Nederland.

### *Elachista pullicomella* Zeller, 1839 **93**

GE: IJzevoorde, 21.vii.2000, JZ.

Een soort met een klein verspreidingsgebied in Nederland (Huisman & Koster 1996). De vondst in de Achterhoek sluit hierbij aan.

## Agonoxenidae

### *Blastodacna atra* (Haworth, 1828)

GE: IJzevoorde, 31.vii.1998, JZ - ZE: Westenschouwen, 9.vi.2000, JV.

Nieuw voor de Achterhoek.

## Scythrididae

### *Scythris picaepennis* (Haworth, 1828) **85**

ZH: Goedereede, Oostduinen, 6.vi.2000, gesleept, tegelijk met *Endotheria pullana*, KH.

Deze vlinder, die vaak talrijk is op de kalkgraslanden in Zuid-Limburg, is ook gevangen op enkele plaatsen langs de Veluwezoom en op een zevental plaatsen in de duinen. De vlinder is lokaal maar op de vindplaatsen soms talrijk. De belangrijkste voedselplant van de rups is rolklaver (Bengtsson 1997).

## Oecophoridae

### *Eratophyes amasiella* (Herrich-Schäffer, 1854) **84, 94, 97, 99**

GE: Drempt, 1995, CN; IJzevoorde, 16.v.2000, JZ.

### *Borkhausenia fuscescens* (Haworth, 1828) **85**

GE: Drempt, 1994, CN; IJzevoorde, 20.vi.1998, JZ.

Nieuw voor de Achterhoek.

## Coleophoridae - kokermotten

### *Coleophora alnifoliae* Barasch, 1934 **82**

GE: Nunspeet, de Vennen, 14.vi.2000, 2 exx op licht, KH.

In 1983 voor het eerst in ons land aangetroffen (Gielis *et al.* 1985). Toen werd opgemerkt dat de soort vermoedelijk overal te vinden zal zijn waar els groeit. Dit vermoeden is tot nu toe niet bevestigd. Wel is er een flink aantal vindplaatsen in het zuiden van ons land. Mogelijk is er elders, in het voorjaar, op de stammen van els nog niet intensief genoeg gezocht naar de lange roodbruine zakken van de rupsen. Nunspeet is nu de meest noordelijke vindplaats in Nederland.

### *Coleophora orbitella* Zeller, 1849

NH: Zaandam, 1.vii.1984, RV. - ZE: Kortgene, 22.vii.2000, JV.

De vlinder wordt maar weinig gevangen en is uit het westen zelfs nog niet gemeld. De zak is te vinden op berk (*Betula*) en op els, mogelijk ook op haagbeuk (*Carpinus betulus*) en op hazelaar (*Corylus avellana*) (Emmet *et al.* 1996). Nieuw voor Noord-Holland en Zeeland.

### *Coleophora lineolea* (Haworth, 1828) **86, 95, 96, 97, 99**

DR: Bargerveen, 31.vii.2000, malaiseval, BvA. - NH: Bergen aan Zee en Egmond, 't Zegeveld, 26-28.v.2000, ZNEV. - Zaandam, 20.vi, 9.vi.ii.2000, op licht, RV.

De laatste tijd zijn meer gegevens over de verspreiding van deze coleophoride bekend geworden, maar uit de drie noordelijke provincies was hij nog niet bekend. Voor uitvoeriger gegevens zie Huisman & Koster (2000). Nieuw voor Drenthe.

***Coleophora discordella*** Zeller, 1849 **86, 94**

GE: Nunspeet, de Vennen, 3.vii.2000, op licht, KH.

Een soort die vooral verspreid is langs de kust en in het zuiden van ons land. De rups leeft op rolklaver (*Lotus corniculatus*). Nieuw voor Gelderland.

***Coleophora zelleriella*** Von Heinemann, 1854 **82, 93, 95, 99**

GE: Nunspeet, 3.vii.2000, 2 exx op licht, KH.

***Coleophora currucipennella*** Zeller, 1839

OV: Hasselt, 12.vii.1994, KH. - NH: Heemskerk, de Kruisberg, 27.vi.2000, PZ.

Tamelijk verbreid, maar met weinig gegevens uit het noorden en nog geen uit Zeeland. Nieuw voor Overijssel.

***Coleophora coronillae*** Zeller, 1849

Nieuw voor Nederland gemeld uit Limburg door Kuchlein (2001a).

***Coleophora albicosta*** (Haworth, 1828) **82**

NH: Callantsoog, Zwanenwater, 16.v.2000, JCK.

Deze fraaie grote soort werd geklopt uit gaspeldoorn (*Ulex europaeus*). Een aantal van deze struiken groeit in het Zwanenwater naast de observatiehut aan de oostelijke oever van het eerste meer. Gaspeldoorn kan slecht tegen koude winters en bij strenge winters doodt de vorst alle bovengrondse delen. Het duurt daarna een aantal jaren voor ze weer tot de oude grootte is uitgegroeid. *Coleophora albicosta* heeft voor zover bekend geen alternatieve voedselplant, zodat ze na een strenge winter lokaal uitsterft door gebrek aan voedsel. Dit is ook waarschijnlijk de reden dat de soort in Nederland uitgesproken zeldzaam is en vaak jarenlang niet wordt waargenomen. Tot dusver zijn er negen vindplaatsen bekend uit ons land, voornamelijk uit het midden en zuidwesten, vaak op plaatsen waar gaspeldoorn het minst te lijden heeft van de vorst. Het Zwanenwater is nu veruit de noordelijkste vindplaats van de soort.

***Coleophora otidipennella*** (Hübner, 1817)

DR: Nijeveen, Kuijersbosch, 27.v.1998, KH. - OV: Weerribben, 13.v.1997, KH; 28.viii.1998, 2 exx, GP. - GE: IJzevoorde, 14.v.2000, JZ; Leuvenum, 7.v.1992, BvA.

Verspreid over een groot deel van ons land. Rups op gewone veldbies (*Luzula campestris*) en veelbloemige veldbies (*L. multiflora*) (Emmet 1988). Nieuw voor Drenthe, tweede vondst in de Achterhoek.

***Coleophora taeniipennella*** Herrich-Schäffer, 1855

OV: Wanneperveen, De Wieden, 5.vii.1997, 3 exx, KH (2 in ZMA). - GE: IJzevoorde, 2.viii.1999, JZ; Wisselse Veen, 20.vii.1992, 6 exx, KH (1 in ZMA).

De meeste vindplaatsen van *C. taeniipennella* liggen in de westelijke helft van ons land, met slechts een enkele vindplaats in de oostelijke helft. Nog niet eerder in de Achterhoek aangetroffen (Kuchlein & Donner 1993). De zakken zijn te vinden op de bloemhoofdjes van zomprus (*Juncus articulatus*), veldrus (*J. acutiflorus*), knolrus (*J. bulbosus*) en soms op andere russoorten.

***Coleophora lassella*** Staudinger, 1859 **82, 85, 96**

ZE: Haamstede, binnenduinrand bij vroongronden, 13.vii.1999, 6 ♂ en 1 ♀, 23.vii.1997, ♂, 2.viii.1999, 2♂, KH; Valkenisse, binnenduinrand, 26.viii.2000, ♂ op licht, JV.

Deze soort is in ons land ontdekt door H.W. van der Wolf, die in 1982 en 1983 vier ♂ ving in Best (NB). Daarna volgen nog twee mannetjes in respectievelijk Lexmond (ZH) en Haamstede (ZE), op dezelfde locatie als hierboven genoemd. Valkenisse is dus de vierde vindplaats voor ons land. Voor uitvoerige gegevens over de biologie zie Huisman & Koster (1999).

***Coleophora versurella*** Zeller, 1849

GE: Drempt, 1996, CN; IJzevoorde, 1.viii.1998, JZ.

Nieuw voor de Achterhoek.

***Coleophora argentula*** (Stephens, 1834) **97**

GE: IJzevoorde, 1.viii.1998, 11.vii.1999, JZ.

***Coleophora follicularis*** (Vallot, 1802)

OV: Losser, Duivelshof, 18.vi.1994, koninginnekruid (*Eupatorium cannabinum*), JW; Tweekelo, 24.vii.1982, KH; Wanneperveen, Belterwijd, 17.vii.1997, KH; Zuidloo, 29.vi.1990, G.J. Flint (ZMA). - NH: Callantsoog, Zwanenwater, 17.v.2000, tientallen zakken op heelblaadjes (*Pulicaria dysenterica*), JCK.

De rups maakt een lichtkleurige kokervormige zak en leeft onder andere op heelblaadjes, donderkruid (*Inula conyzae*) en koninginnenkruid.

**Momphidae**

***Mompha locupletella*** (Denis & Schiffemüller, 1775) **86, 95**

GE: Wezep, 26.viii.2000, op licht, KH.

Er zijn nog weinig vindplaatsen van deze soort bekend, alle in de zuidelijke helft. In Zuid-Limburg wordt ze nog het meest gevonden, altijd in kleine aantallen.

***Mompha propinquella*** (Stainton, 1851) **82, 85, 88**

GR: Wagenborgen, 6.vii.2000, vlinderwerkgroep Stad en Omme-laand; Stadskanaal-Oost, 11.viii.2000, G. Withaar. - FR: Ravenswoud, 7.viii.2000, op licht, KH. - NH: Callantsoog, Zwanenwater, 9.viii.1996, op licht, 2 exx, leg. JCK; Texel, Korverskooi, 28.iv.1990, E. van der Spek. - ZH: Noordwijk, Coepelduinen, 4.vii.1991, in schemering, EvN; Vogelenzang, 25.vii.1983, BvA. - LI: St. Pietersberg, 11.ix.1986, 3.vii.1990, 12.viii.1990, 4 exx, BvA.

*Mompha propinquella* wordt vaker gezien dan de vorige soort. Toch is er maar een twintigtal vindplaatsen bekend, waarvan slechts twee in de vier noordelijke provincies. De soort wordt zelden in aantal waargenomen, waarschijnlijk omdat de vlinders niet vaak op licht komen. De rups leeft van februari tot april in de bladrozetten van harig wilgenroosje (*Epilobium hirsutum*), bergbasterdwederik (*E. montanum*) en moerasbasterdwederik (*E. palustre*) (Koster 2002). De vlinder vliegt in een generatie van juni tot midden september. De vlinders in de jaarlijsten 82 en 85 waren ten onrechte opgegeven als *Mompha lacteella* (Stephens).

***Mompha subbistrigella*** (Haworth, 1828) **86, 95**

FR: Ried, 15.v.1982, CG. - GE: Wezep, 13.v.1998, KH. - UT: Amersfoort-Zuid (154-461), lichtvangst, 16.ix.1990, KN; Hoogland, in tuin, (155,1-467,3), 11.v.1996, CB. - NH: Den Helder, 25.vii.1993, JCK. - ZH: Lexmond, 18.iv.1988. - LI: Simpelveld, 14.vi.2000, AS.

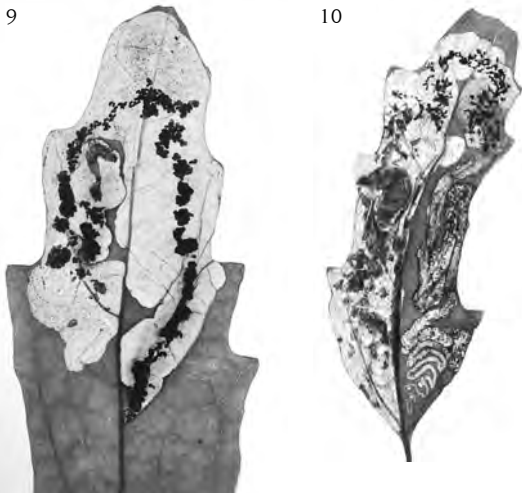
De soort is algemener dan blijkt uit het betrekkelijk kleine aantal vindplaatsen dat vermeld wordt door Kuchlein &

Donner (1993). De vlinders kunnen in alle maanden van het jaar worden gevonden, maar toch is er voor zover bekend slechts een generatie (Koster 2002). Nieuw voor Zuid-Holland.

#### Gelechiidae - tastermotten

**Chrysoesthia sexguttella** (Thunberg, 1794) (figuren 9-10)  
GE: IJzevoorde, 27.viii.2000, 3 exx, JZ; Winterswijk, Bekendelle, 18.v.1998, BVA. - ZH: Rozenburg, 22.viii.1965, KH.

*Chrysoesthia sexguttella* is voornamelijk in het midden en zuiden van ons land aangetroffen en in het noorden en oosten slechts van enkele vindplaatsen bekend (Kuchlein & Donner 1993). De rups mineert in de bladeren van melde (*Atriplex*) en ganzenvoet (*Chenopodium*), waarbij soms van mijn wordt gewisseld. De mijn begint als een gang en verbreedt zich later tot een plaat met de uitwerpselen in een dikke lijn in het midden (figuur 9), dit in tegenstelling tot de mijn van *C. drurella* (Fabricius) die een gang vormt die geheel met uitwerpselen gevuld is (figuur 10). De mijnen zijn vooral te vinden op ruderaal terreinen, bouwplaatsen en dergelijke, waar de planten enigszins beschaduwd staan (Bland *et al.* 2002).



**Figuren 9-10.** Bladmijnen van *Chrysoesthia*-soorten op ganzenvoet (*Chenopodium*), Barendrecht (ZH), 15 augustus 1993. **9.** *C. sexguttella*. **10.** *C. drurella*.

*Leafmines of Chrysoesthia-species on Chenopodium, Barendrecht, province of Zuid-Holland, 15 August 1993. 9. C. sexguttella. 10. C. drurella*

#### **Monochroa moyses** Uffen, 1991 **88, 97**

ZE: Kortgene, 1-3.vi.2000, 10 exx, JV.

De vindplaats Kortgene was al bekend. De huidige waarneming is vooral interessant omdat de dieren niet op licht zijn gevangen maar opgejaagd werden uit de voedselplant, heen (= zeebies *Bolboschoenus maritimus*), aan de rand van het Veerse meer. De vlinders vlogen om 20.30 uur gedurende zo'n 20 minuten, daarna niet meer. Voor uitvoeriger gegevens over nomenclatuur en biologie, zie Huisman & Koster (1994).

#### **Eulamprotes immaculatella** (Douglas, 1850)

Deze soort is door Groenen (2002) als nieuw voor de fauna vermeld. Hij ving op 31.v.2000 een exemplaar te Koningsbosch (Limburg).

**Carpatolechia aenigma** (Sattler, 1983) nieuw voor Nederland (figuur 11).

DR: Meppen, 15.vi.1972, KH. - OV: Lemele, 2.vi.1986, W. Oord (ZMA). - GE: Arnhem, e.l., 23.v.1872, ♂; Arnhem, 25.v.1877, ♀, van Medenbach de Rooij; Nijmegen, 13.vii.1932, ♀, Lycklama. - UT: Baarn, 30.vi.1941, ♂, L. Vari; Soesterheide, 10.vi.1874, ♀. - NH: Bussum, 11.v.1930, ♀, e.l. eik; Hilversum, 22.v.1940, 7.vi.1941, 15.v.1942, 3 ♀, C. Doets. - NB: Breda, 3.vi.1872, ♂ (alles voor 1972 in RMNH).

*Carpatolechia aenigma* werd pas in 1983 beschreven naar materiaal uit Oostenrijk (Sattler 1983). De oorzaak hiervan is dat ze uiterlijk niet te onderscheiden is van de algemene *Pseudotelphusa paripunctella* (Thunberg, 1794). *Carpatolechia aenigma* ziet er uit als een grijsbruine *P. paripunctella*, die echter ook zo'n grijsbruine vorm heeft. Alleen bij onderzoek van het genitaal is de juiste diagnose te stellen. Huemer & Karsholt (1999) geven voor de verspreiding van *C. aenigma* het zuidelijk deel van Midden- en Oost-Europa tot het zuidwesten van Rusland. Biesenbaum (2000) stelde het voorkomen van *C. aenigma* vast voor Duitsland, waaronder een drietal vindplaatsen in Nordrhein-Westfalen, niet ver van de Nederlandse grens. Dit was voor ons aanleiding om de grijsbruine exemplaren van *P. paripunctella* te onderzoeken uit de collecties Leiden (RMNH) en Amsterdam (ZMA). Hier werd een tiental oudere exemplaren van *C. aenigma* aangetroffen. Het meest recente exemplaar is uit 1986.

De verschillen in de mannelijke en de vrouwelijke genitaliën tussen *C. aenigma* en *P. paripunctella* zijn duidelijk. Bij het mannelijk genitaal van *C. aenigma* zijn de valven zeer sterk gereduceerd, bijna afwezig, terwijl ze bij *P. paripunctella* lang, spits en enigszins gekromd zijn. Het vrouwelijk genitaal van *P. paripunctella* heeft een grote gevleugelde genitaalplaat, die bij *C. aenigma* ontbreekt (Elsner *et al.* 1999, Huemer & Karsholt 1999; beide geven goede illustraties). De biologie wordt als onbekend opgegeven, maar het exemplaar uit Bussum is gekweekt van eik, waarbij op het etiket niet wordt aangegeven om welke soort eik het gaat. Waarschijnlijk was dat zomereik (*Quercus robur*).



**Figuur 11.** *Carpatolechia aenigma*, mannetje, Hilversum, 22 mei 1940, C. Doets.

*Carpatolechia aenigma, male, Hilversum, province of Noord-Holland, 22 May 1940, C. Doets.*

#### **Carpatolechia fugacella** (Zeller, 1839) **85**

GE: Wezep, 10.viii.1996, KH.

De tweede vangst in ons land. Het eerste exemplaar werd op 16.vi.1983 in Eindhoven tegen de stam van een iep (*Ulmus*) gevonden (Kuchlein *et al.* 1988). Kuchlein & Donner (1993) vermeldde een tweede exemplaar van 1984 dat in het Amsterdamse Amstelpark gevangen is. Dit betrof echter een ver-



keerd gedetermineerd exemplaar van *C. fugitivella* (Zeller). *Carpatolechcia fugacella* lijkt veel op *C. fugitivella*, die veel gewoner is. Bij *C. fugacella* is de voorvleugel duidelijk wat breder, terwijl er aan de dorsaalrand bij de vleugelwortel een zwarte vlek te vinden is die bij *C. fugitivella* op die plaats ontbreekt. In het mannelijk genitaal is de uncus bij *C. fugacella* breder; bij het wijfje is het signum aan de rand voorzien van grovere tanden. De rups leeft in april op de bloemen en bladeren van iep, de vlinder vliegt in juni (Huemer & Karsholt 1999).

***Gelechia muscosella*** Zeller, 1839 **84, 86, 94, 97**

GE: Wezep, 6.viii.1999, KH.

Dit is de vijfde vindplaats in ons land. De andere liggen voornamelijk in Noord-Brabant en een in Zuid-Holland (Huisman & Koster 1997). De rups leeft volgens Huemer & Karsholt (1999) in de katjes van populieren- en wilgensoorten, bij uitzondering tussen samengesponnen bladeren. Dezelfde auteurs noemen als biotoop overwegend oeverbossen en vochtige loofbossen. De vindplaatsen in Noord-Brabant passen daar wel in, de vindplaats Ouddorp nauwelijks en Wezep eigenlijk helemaal niet. Nieuw voor Gelderland.

***Gelechia nigra*** (Haworth, 1828) **85, 92, 99**

ZE: Oost-Souburg, 15.vii.1998, JV.

***Psoricoptera gibbosella*** (Zeller, 1839) **99**

OV: Dalfsen, 19.viii.2000, AG. - GE: Halle, 30.vii.2001, JZ; Hoog-Koppel, Hekenbroek, 6.vii.2000, CN; IJzevoorde, 2.vii.2000, JZ.

***Caryocolum proxima*** (Haworth, 1828) nieuw voor Nederland (figuren 12, 14-15)

ZH: Ouddorp, 17.vii.1967; 9.viii.1968; 25.viii.1991; 3.viii.1994; 29.vii.1997, 2 exx en 28.vii.1999, KH.

Een aantal jaren geleden ontdekte R. de Vos in de collectie van K.J. Huisman een exemplaar van *Caryocolum proxima* tussen een serie van *C. blandulella* Tutt. Dit leek toen niet bijzonder omdat *C. proxima* in de naamlijst van Lempke (1976) als inlands wordt opgegeven (hoewel voorzien van het teken dat aangeeft dat het voorkomen niet zeker is). Deze vermelding was echter het gevolg van verwarring in deze moeilijke groep. *Caryocolum proxima* was in 1928 in Engeland beschreven als *Recurvaria proxima* Haworth. Deze naam werd later ten onrechte beschouwd als homoniem van



**Figuur 12.** *Caryocolum proxima*, mannetje, 30 juli 1995, Ouddorp (ZH). *Caryocolum proxima*, male, 30 July 1995, Ouddorp, province of Zuid-Holland.

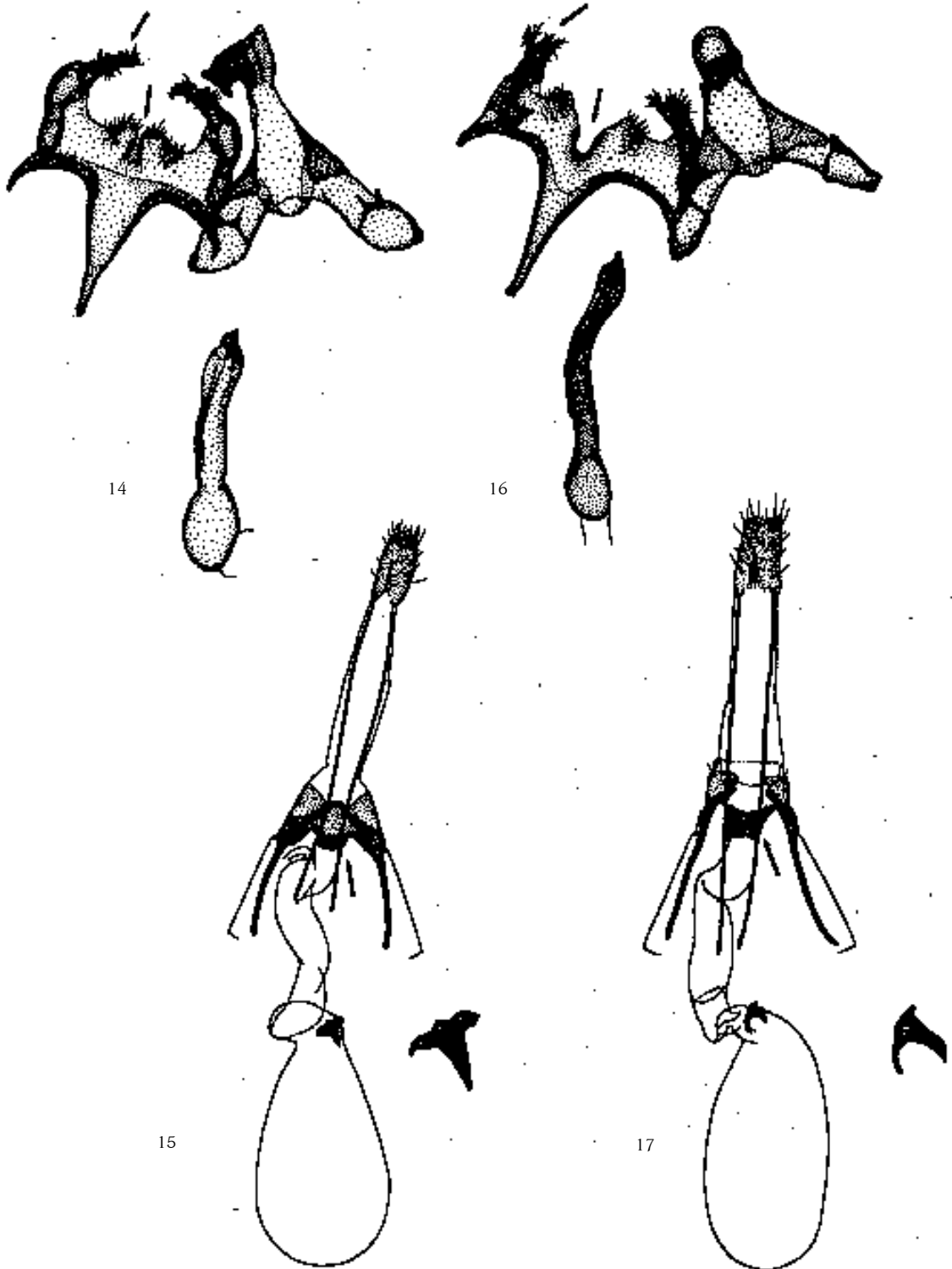


**Figuur 13.** *Caryocolum blandulella*, vrouwtje, 26 juni 1990, Katwijk (ZH). *Caryocolum blandulella*, female, 26 June 1990, Katwijk, province of Zuid-Holland.

de naam *Tinea proximella* Hübner, waardoor Douglas de nieuwe naam *maculiferella* Douglas, 1851 als vervanging voorstelde. De verwarring ontstond doordat Stainton (1867) een soort onder de naam *maculiferella* afbeeldde en beschreef die leeft op zandhoornbloem (*Cerastium semidecandrum*). De naam *C. maculiferella* werd daarop ook in Nederland gebruikt voor vlinders uit de duinen, die later tot twee soorten bleken te behoren: *C. blandulella* Tutt en *C. alsinella* Zeller. Na type-onderzoek bleek dat de 'echte' *proxima* (= *maculiferella*) een andere soort was. Lempke (1976) nam de soort op op grond van oudere literatuurgegevens die onder de naam *maculiferella* gepubliceerd waren. Omdat de echte *C. proxima* bij ons niet gevonden was, werd de soort door Kuchlein & Donner (1993) weer van de lijst verwijderd.

De soorten van het genus *Caryocolum* zijn door hun vaak grote uiterlijke overeenkomst moeilijk te determineren. De revisie van Huemer (1988) heeft de determinatie een stuk vereenvoudigd, zij het dat voor een zekere determinatie genitaalpreparaten nodig zijn. Bij de bewerking van *Caryocolum* in de collecties van het RMNH, het ZMA en in enkele particuliere collecties kwamen enkele exemplaren van *C. proxima* tevoorschijn, tot dusver alle uit Ouddorp. De soort lijkt nog het meest op *C. blandulella* en is er niet met zekerheid van te onderscheiden op uiterlijke kenmerken (figuren 12-13). Bij vergelijking van een serie van beide soorten valt op dat *C. proxima* gemiddeld iets groter is dan *C. blandulella*. De schuine zwarte streep op 1/4 van de voorrand van de voorvleugel is bij *C. proxima* meestal breder en de lichte grondkleur is donkerder bestoven. Een zekere determinatie kan echter alleen worden verkregen door genitaalonderzoek. Bij de mannelijke genitaliën van *C. proxima* (figuur 14) is de cucullus langer dan de sacculus, en de achterrand van het vinculum heeft een korte nauwe insnijding, dit in tegenstelling tot *C. blandulella* (figuur 16), waarbij de cucullus en sacculus van gelijke lengte zijn en het vinculum een brede V-vormige insnijding heeft. Bij de vrouwelijke genitaliën verschilt de vorm van het antrum duidelijk tussen de soorten (figuren 15 en 17).

De rups leeft in mei op de bloemen en zaden van vogelmuur (*Stellaria media*) en gewone hoornbloem (*Cerastium fontanum*) (Huemer 1988). De vliegtijd is van eind juni tot midden september (Karsholt 1981).



**Figuur 14-17.** *Caryocolum*, genitaliën, alle exemplaren uit Ouddorp (ZH), coll. K.J. Huisman. **14.** *C. proxima*, mannetje. **15.** *C. proxima*, vrouwtje. **16.** *C. blandulella*, mannetje. **17.** *C. blandulella*, vrouwtje.  
*Caryocolum*, genitalia, all specimens from Ouddorp, province of Zuid-Holland, coll. K.J. Huisman. **14.** *C. proxima*, male. **15.** *C. proxima*, female. **16.** *C. blandulella*, male. **17.** *C. blandulella*, female.

## Tortricidae - bladrollers

### *Phtheochroa rugosana* (Hübner, 1799)

DR: Bargerveen, 30.v. en 17.vii.2000, malaiseval, BvA. - GE: Drempt, 27.vi.1998, 13.vi.2000, 12.v.2001, CN.

Deze soort wordt veel gemeld uit het kustgebied, Zuid Limburg en de streek rond Nijmegen en Arnhem, maar vrijwel niet uit het noordoostelijk deel van ons land. Nieuw voor Drenthe en de Achterhoek.

### *Aethes margaritana* (Haworth, 1811)

GR: Zuidbroek, 12.vii.1999, Vlinderwerkgroep Stad & Ommelaand. - DR: Uffelte, 1.vii.1992, BvA. - OV: Tweekelo, 14.vii.1982, KH. - GE: Berg en Dal, 17.viii.1996, 2 exx gesleept, KH; IJzevoorde, 27.vi.1998, 4.vii.1999, JZ. - ZH: Oostvoorne, duinen, 18.ix.1999, PR.

Op vele plaatsen in het oosten van ons land te vinden. De rups leeft in de bloemen van gewoon duizendblad (*Achillea millefolium*) en gewone margriet (*Leucanthemum vulgare*). Nieuw voor Groningen en Drenthe.

### *Aethes dilucidana* (Stephens, 1852) **82, 85**

ZE: Kortgene, 2.viii.2000, JV.

Vooral uit de kuststreek bekend, maar wordt ook daar slechts sporadisch gevangen, terwijl de voedselplant van de rups, pastinaak (*Pastinaca sativa*), er toch gewoon is. Tweede vindplaats voor Zeeland.

### *Cochylis pallidana* Zeller, 1847

NH: Callantsoog, Zwanenwater, 29.vii.2000, JCK; Schoorl, 10.v.1993, PZ. In het Zwanenwater werd met het net een afgevlagen vliedertje uit de vegetatie gesleept. Genitaalonderzoek wees uit dat het hier om *Cochylis pallidana* ging. Het eerste exemplaar van deze soort werd in 1969 te Valkenisse (ZE) gevangen. Daarna is ze ook nog op Vlieland en Terschelling aangetroffen. Schoorl en het Zwanenwater zijn nu de vijfde en zesde vindplaats van deze soort in Nederland en deze liggen ruwweg tussen de andere vindplaatsen in. De rups leeft in juli en augustus in de bloemen en zaadhoofdjes van zandblauwtje (*Jasione montana*).

### *Aphelia paleana* (Hübner, 1793)

GE: IJzevoorde, 18.vii.1998, JZ.

### *Clepsis senecionana* (Hübner, 1819) **82, 88**

GE: IJzevoorde, 17.iii.1998, JZ

Een opmerkelijk vroege waarneming van een vlinder die hier en daar op de zandgronden gevonden is, voornamelijk op de Veluwe, rond Nijmegen en Breda en op Terschelling. De voornaamste voedselplanten in ons land zijn blauwe bosbes (*Vaccinium myrtillus*) en gagele (*Myrica gale*). Nog niet eerder in de Achterhoek gevonden.

### *Adoxophyes orana* (Fischer von Röslerstamm, 1834)

NH: Callantsoog, Zwanenwater, 9.vi.2000, op licht, JCK; Texel, De Koog, 7.vii.1990; Texel, Korverskooi, 8.viii.1992, E. van der Spek. Deze soort, die pas vlak voor de Tweede Wereldoorlog in Nederland werd ontdekt, komt in grote delen van Nederland voor. In het uiterste noorden en noordwesten was ze nog niet gevonden. De vlinder die in het zuidwesten heel algemeen is geweest lijkt daar de laatste jaren weer schaarser te worden. De rups leeft op allerlei loofhoutsoorten, maar is soms zelfs schadelijk op appelbomen (*Malus sylvestris*), ligusterhagen (*Ligustrum*) en taxus (*Taxus baccata*).

### *Endothenia gentianaena* (Hübner, 1799)

LI: Schinveld, steenberg, xi.2000, twintigtal rupsen in stengels van grote kaardenbol (*Dipsacus fullonum*), AS.

De soort werd in 1942 door Bentinck in Nederland ontdekt aan de hand van enkele exemplaren die hij kweekte uit de bloemhoofdjes van grote kaardenbol (*Dipsacus fullonum*) verzameld te Valkenburg (LI). De rups leeft in een bloemhoofdje van september tot oktober en overwintert als rups. De verpopping vindt ook plaats in het bloemhoofdje in juni (Bradley *et al.* 1979). Het openen van de bloemhoofdjes leverde te Schinnen echter geen enkele rups op, hoewel er in sommige wel uitwerpselen van een rups werden aangetroffen. Hierna werd het bovenste stengeldeel, net onder het bloemhoofdje, in het onderzoek betrokken. Dit leverde in korte tijd een flink aantal rupsen op. Waarschijnlijk trekken de meeste, of alle, rupsen zich voor de overwintering terug in het bovineinde van de stengel. Mogelijk is de soort ook elders in Nederland op de grote kaardenbol te vinden. Dit is J. Zwier in de Achterhoek (Zwier 2001) en F. Groenen in het oosten van Noord-Brabant (pers. med.) tot op heden echter nog niet gelukt.

Voor de verschillen tussen *E. gentianaena* en de sterk erop gelijkende *E. oblongana* (Haworth) en *E. marginana* (Haworth) zie Koster & van Nieuwerkerken (1998).

### *Endothenia oblongana* (Haworth, 1811) **97**

ZH: Ouddorp, 1, 5.vii.1983, 30.vi.1987, 4, 10, 13.viii.1999, KH.

Nadere determinatie bracht aan het licht dat de exemplaren uit het genus *Endothenia* die tot nu toe in Ouddorp gevonden zijn (2 ♂ en 4 ♀) niet tot *E. marginana* (Haworth) behoren maar tot *E. oblongana* (zie ook Koster & van Nieuwerkerken 1998, Van Vuure 1999). Blijkbaar is de soort op diverse plaatsen langs de kust te vinden.

De gegevens van *E. marginana* die in de jaarlijst over 1985 worden vermeld (Kuchlein *et al.* 1988) hebben ten dele dus betrekking op *E. oblongana*.

### *Endothenia ustulana* (Haworth, 1811) **85, 95**

ZH: Goedereede, Oostduinen, 6.vi.2000, gesleept uit lage vegetatie, KH; Nieuwerkerk a/d IJssel, Hitland N, 20.vi.2000, op licht, JL.

Ook de behandeling van deze *Endothenia*-soort in de jaarlijst over 1985 (Kuchlein *et al.* 1988) is achterhaald. Wat daar *E. ustulana* wordt genoemd moet volgens de huidige inzichten *E. pullana* (Haworth) heten. Bradley *et al.* (1979) geven daarover uitsluitel en Kuchlein & Donner (1993) geven een goed overzicht van alle verwarring. In ons land werd vrijwel alleen *E. pullana* gevangen. Dit zijn dus de eerste vondsten van *E. ustulana*, na die van een exemplaar in Oostvoorne in 1965 (Huisman & Koster 1998). De aanduiding 'landelijk verdwenen' (Kuchlein & Vos 1999) is dus onjuist.

Het in Goedereede gevangen dier is gevonden in een stuk duin van het type zeedorpenlandschap. Overigens ontbreekt daar kruipend zenegroen (*Ajuga reptans*), dat nu beschouwd wordt als de enige en kenmerkende voedselplant van de rups. Dit maakt de zaak niet helderder. Het exemplaar uit Nieuwerkerk is gevangen in een pas aangelegd recreatiegebied waar vermoedelijk ook geen kruipend zenegroen te vinden is. Dit is waarschijnlijk wel het geval in tuinen in de omgeving.

### *Epinotia signatana* (Douglas, 1845) (figuur 18)

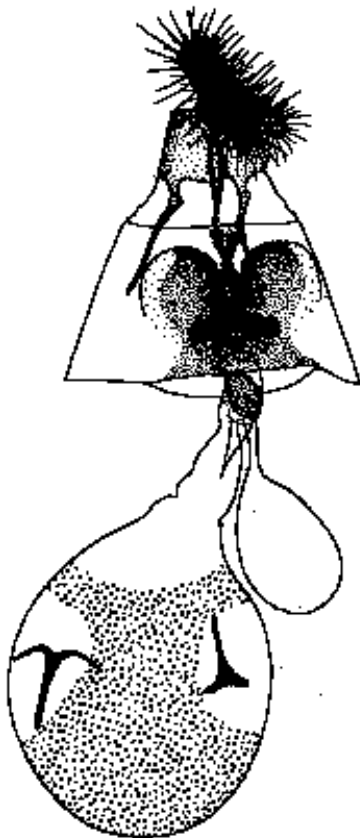
GE: Doetinchem, De Pol, 6-7.vii.2001, 3 ♀ op licht; Doetinchem, De Zumpe, 7.vii.2001, 1 ♂, 1 ♀, op licht, Snellen / Ter Haar excursie,

KH; Hoog-Keppel, 6.vi.1999, 2 exx, overdag gevangen, CN; Wezep, 13.vii.2000, KH.

Deze soort is als nieuw voor de fauna gemeld op de Snellenvergadering van 14 april 2001 (Huisman 2002). Toen bleek dat C. Naves al in 1999 een exemplaar in Drempt had gevangen. Inmiddels is de soort als nieuw voor de fauna vermeld door Kuchlein & Naves (2002). In de catalogus van Karsholt & Razowski (1996) wordt *E. signatana*, ietwat voorbarig dus, al voor Nederland opgegeven. Het is jammer dat Kuchlein & Naves (2002) blijkens het artikel geen kennis hebben genomen van de mededelingen in de vergadering van de sectie Snellen en van de publicatie in 'Franje'. Dit had verwarring kunnen voorkomen en de auteurs behoeft voor de toen al niet meer relevante opmerking dat *E. signatana* in ons land voorlopig als een toevallige zwerver moet worden beschouwd.

Voor de beschrijving van het uiterlijk van de vlinder en van het mannelijk genitaal verwijzen we naar Kuchlein & Naves (2002). Hierbij zij wel aangetekend dat de afbeelding in Bradley *et al.* (1979) uitstekend overeenkomt met enkele van de door ons bestudeerde exemplaren. Omdat determinatie met de opgegeven kenmerken van het vrouwelijk genitaal en de schets van de bursa in het genoemde artikel erg moeilijk zal zijn geven we hier nog een tekening van het vrouwelijk genitaal van een van de Nederlandse exemplaren (figuur 18).

De rups moet voornamelijk gezocht worden op *Prunus*-soorten.



**Figuur 18.** *Epinotia signatana*, vrouwelijke genitaliën, Doetinchem (GE). *Epinotia signatana*, female genitalia, Doetinchem, province of Gelderland.

***Eucosma lacteana* (Treitschke, 1835) 82, 84, 85**

GE: Wezep, 11.vii.1999, KH.

Vrijwel uitsluitend in de kustgebieden. De voedselplant van de rups is zeealsem (*Seriphidium maritimum*) (Emmet 1988), wat deze verspreiding voldoende verklaart. Er waren echter al drie vindplaatsen uit het binnenland bekend (Wageningen, Twello en Ter Idzard (FR)), wat veel is voor een toevallige zwerver. Misschien heeft de soort toch nog andere voedselplanten.

***Epiblema sticticana* (Fabricius, 1794)**

DR: Bargerveen, 31.vii.2000, BvA. - FL: Biddinghuizen, Bremerbergbos, 9.vii.1992, 2 exx, BvA; Oostvaardersplassen, vii.1991, malaiseval, J. de Rond.

De soort is uit de noordoostelijke provincies en merkwaardigwijze ook uit Noord-Brabant weinig vermeld. Nieuw voor Drenthe.

***Epiblema turbidana* (Treitschke, 1835) 86, 96**

GE: IJzevoorde, 3.viii.2000, op licht, JZ.

Er zijn nog geen tien vindplaatsen van deze soort uit ons land bekend. De rups leeft in de wortelstok van groot hoefblad (*Petasites hybridus*). Nieuw voor de Achterhoek.

***Cydia jungiella* (Linnaeus, 1761)**

De tweede vondst in Nederland na 120 jaar wordt beschreven door Kuchlein (2001b).

***Cydia succedana* (Denis & Schiffmüller, 1775)**

ZE: Oranjezon, 15.v.1978, 5 exx geklopt uit gaspeldoorn, KH; Vrouwenpolder, Breezand, 24.v.2000, 5 exx en 31.v.2000, JV.

Uit Zeeland was maar een vindplaats bekend. Dit is merkwaardig, omdat het dier in Ouddorp heel geregeld te vinden is. De rups leeft op allerlei bremsoorten (*Cytisus*, *Genista*) en op rolklaver (Emmet 1988) en gezien de vangst in Oranjezon waarschijnlijk ook op gaspeldoorn.

***Cydia conicolana* (Heylaerts, 1874) 86**

GE: Drempt, 1996, CN; IJzevoorde, 10-15.v.2000, 5 exx, JZ. - ZE: Kortgene, 16.v.2000; Westenschouwen, 9.vi.2000, JV.

***Cydia pactolana* (Zeller, 1840) 82**

DR: Gees, 20.vi.1974, KH; Papenvoort, 25.iv.1993, 7 exx, in malaiseval, BvA. - GE: Loenermark, 14.v.1985, KH; IJzevoorde, 28.iv.2000, JZ; Tongeren, 24.v. en 7.vi.1996, BvA.

***Pammene gallicana* (Guenée, 1845) 97**

FR: Bakkeveen, Pûpedobbe, 1.vii.2000, KH. - OV: Hasselt, Stadsgaten, 24.vii.1993, 2 exx, KH. - NH: Egmond aan Zee, 31.vii.1993, AS.

***Pammene albuginana* (Guenée, 1845) 82, 85**

LI: Grathem, 11.vi.1984, AS.

***Pammene populana* (Fabricius, 1787) 82, 85**

OV: Luttenbergerven, 20.vii.1999, 2 exx, geklopt uit wilgenstruiken, KH. - LI: Schinveld, 14.viii.1988, AS; Vilt, 7.viii.1991, BvA.

***Pammene spiniana* (Duponchel, 1843)**

DR: Bargerveen, 3.ix.2000, malaiseval, BvA.

Een laat in het seizoen gevangen afgevlagen bladroller, lijkend op *Cydia* of *Pammene*, bleek bij genitaalonderzoek een wijfje van *P. spiniana* te zijn. *Pammene spiniana* vliegt wat later dan de zeer verwante *P. populana* (Fabricius). Tot nu toe

was er uit ons land maar een vindplaats bekend, te weten Brummen, waar de vlinder in het midden van de 19<sup>e</sup> eeuw door Snellen van Vollenhoven gevangen is. Het blijft dus de vraag of we met een inheemse soort te maken hebben. De vlinder wordt echter uit alle ons omringende landen vermeld. In Engeland is de soort betrekkelijk gewoon en verbreid (Bradley *et al.* 1979), maar in België wordt hij slechts uit twee provincies gemeld, vóór 1980 (De Prins 1998). Volgens Hannemann (1961) wordt de vlinder in Duitsland vooral in het zuiden gevonden.

Uiterlijk is *P. spiniana* het best van *P. populana* te onderscheiden door de vorm van de lichte vlek op de binnenrand van de voorvleugel. Deze is bij *P. spiniana* driehoekig, bij *P. populana* ook smal driehoekig maar met een naar de buitenrand omgebogen spitse punt. De vlek wordt bij *P. populana* wat vaker en duidelijker door een donker streepje gedeeld dan bij *P. spiniana*. *Pammene populana* vliegt in juli en begin augustus, *P. spiniana* in augustus en september. Helaas zijn de kenmerken niet helemaal constant. Ook bij *P. populana* hebben we exemplaren met een zuiver driehoekige binnen-vlek gevonden, soms alleen maar op één vleugel. Van *P. populana* zijn ons enkele exemplaren uit de derde decade van augustus bekend, echter niet uit september. Helaas zijn de verschillen in de genitaliën, althans bij de wijfjes, niet groot. Het ostium maakt bij *P. spiniana* een forsere indruk en het is iets langer. Voor afbeeldingen zie Bentinck & Diakonoff (1968) en Razowski (2001).

De rups leeft op sleedoorn en meidoorn (*Crataegus* spp.) tussen samengesponnen bloemen (Bradley *et al.* 1979).

#### ***Dichrorampha plumbagana* (Treitschke, 1830)**

GE: Wezep, 4.vii.2001, KH. - LI: Egelshoven, 25.v.1993, AS.

#### **Schreckensteiniidae**

##### ***Schrecksteinia festaliella* (Hübner, 1819)**

OV: Diepenveen, Averlo, 21.vii.1993, WO; Hasselt, 29.iv.1992; 22.vii.1993, 2 exx, KH. - FL: Biddinghuizen, Bremerbergbos, 9.vii.1992, BvA. - GE: Elburg, 7.v.1994, BvA; IJzevoorde, 2 en 3.v.1999, JZ; Wapenveld, 8.vii.1994, KH; Wezep, 31.vii.2000, KH. - NH: Texel, Korverskooi, 5.vii.1990, E. van der Spek.

De rups leeft op braam (*Rubus fruticosus* aggr.). Nieuw voor Flevoland.

#### **Epermeniidae**

##### ***Epermenia falciformis* (Haworth, 1828) 94, 95**

GE: Doetinchem, De Zumpe (219,3-441,1), 16.viii.2000, JZ.

Nieuw voor de Achterhoek.

#### **Pterophoridae - vedermotten**

##### ***Oidaematophorus lithodactyla* (Treitschke, 1833) 88, 99**

ZE: Kortgene, 23.vii., 2 exx, 7.viii.2000, 1 ex, JV.

J. van Vuure vangt vrijwel ieder jaar een paar exemplaren van deze soort op heelblaadjes.

#### **Pyralidae**

##### ***Sciota rhenella* (Zincken, 1818) 85**

ZE: Kortgene, 31.vii.1984, 6.vii.1996, 19.vi.2000, JV.

Wordt in Zeeland erg weinig gevangen. De vlinder is trouwens op de meeste plaatsen schaars. De vindplaats Kortgene was nog niet eerder vermeld.

***Amyelois transitella* (Walker, 1863) (= *Paramyelois transitella*) (figuren 19-20)**

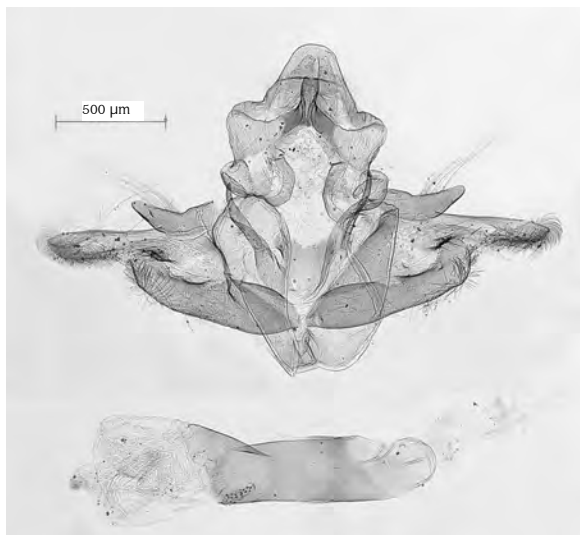


**Figuur 19.** *Amyelois transitella*, mannetje, Schagerbrug (NH). *Amyelois transitella*, male, Schagerbrug, province of Noord-Holland.

NH: Schagerbrug (113-534), ii.1999, e.l. uit walnoot (*Juglans regia*), KN.

Uit walnoten, gekocht bij een plaatselijke winkel, kweekte K.N. Nieuwland een fraaie phycitine, die met de gebruikelijke literatuur niet op naam gebracht kon worden. J.E.F. Asselbergs, specialist van deze subfamilie, wist het dier te determineren als *Amyelois transitella* en deelt mee dat het hier om een adventief gaat die met de walnoten is geïmporteerd. De rups leeft in walnoten, pistachenoten, amandelen, appels, dadels, grapefruit, sinaasappel, perzik, vijgen en andere (sub)tropische vruchten. De ontwikkeling gaat in de tropen en subtropen het hele jaar door. In noordelijker gebieden heeft de soort een winterdiapauze. De vlinder is afkomstig van het westelijk halfrond. Tot het oorspronkelijke verspreidingsgebied behoren de zuidelijke Verenigde Staten, Dominicaanse Republiek, Colombia, Mexico en Brits Guyana (Neunzig 1990).

De soort is al eerder in ons land geïmporteerd. In Rotterdam werden in 1972 en 1982 aangetaste walnoten ingevoerd



**Figuur 20.** *Amyelois transitella*, mannelijke genitaliën. *Amyelois transitella*, male genitalia.

(Schulten & Roorda 1984). Verder werd de soort van 1991 tot 2001 diverse malen aangetroffen in geïmporteerde walnoten uit Californië (T. Hakbijn, IASE-ZMA, pers. med.). Naar het schijnt is Nederland het enige land in Europa waar deze soort tot dusver is geïmporteerd (J.E.F. Asselbergs, pers. med.).

### ***Phycitodes saxicola* (Vaughan, 1870) 97**

FR: Ameland, Nes, 12.vii.1997, JL. - ZE: Haamstede, 22, 28.vii.1997, KH; Kortgene, 11.vii.1998, 2.vi.1999, JV.

### ***Ephestia elutella* (Hübner, 1796)**

FR: Ameland, Nes, 12.vii.1997, JL. - NH: Texel, Korverskooi, 2.viii.1991, E. van der Spek.

### ***Platytes cerusella* (Denis & Schiffermüller, 1775) 86**

GE: IJzevoorde, 4.vi.2000, JZ.

### ***Udea ferrugalis* (Hübner, 1796)**

GE: Drempt, 1998 en 2000, diverse exx, CN; IJzevoorde, 26.vii.1998, JZ. Nieuw voor de Achterhoek.

### ***Duponchelia fovealis* Zeller, 1847 92, 95**

GE: Wezep, 28.vii.2000, op licht, KH. - ZH: Brielle (70,2-435,1), 15.v., 22.vii., 28.vii., 1, 9, 25.viii., 3.ix.2000, steeds 1 ex, lichtval in tuin, PR; Tiengemeten (79,4-418,3), 14.ix.1999, PR.

De vlinder duikt af en toe in ons land op, ook ver buiten de kasgebieden (Huisman & Koster 1998). Dit laatste geldt in ieder geval voor de vindplaats Wezep. In Brielle is er overigens wel een uitzonderlijk continue reeks waarnemingen uit 1999 en 2000.

## **Dankwoord**

Wij willen hierbij R. de Vos, H. Stigter en de leden van de sectie 'Snellen' van harte bedanken voor het beschikbaar stellen van gegevens. J.E.F. Asselbergs voor het determineren van en gegevens over *Amyelois transtilla* en W. Hogenes (ZMA) voor zijn medewerking bij het onderzoek naar *Carpatolechchia aenigma*. Mevrouw J. van Dam (hortulanus Diergaarde Blijdorp) bedanken we voor opgave van de naam van de robiniavariëteit uit die tuin.

## **Literatuur**

Agassiz DJL 1996. Yponomeutidae. In: The moths and butterflies of Great Britain and Ireland, 3.(Emmet AM ed): 39-108. Harley Books.

Bengtsson BÅ 1997. Scythrididae. Apollo Books.

Bentincq GA & Diakonoff A 1968. De Nederlandse bladrollers (Tortricidae). Monografieën van de Nederlandse Entomologische Vereniging 3: 1-201, pls. i-99.

Biesenbaum W 2000. Gelechiidae; Gelechiinae; Teleiodini. Die Lepidopterenfauna der Rheinlande und Westfalens 8: 1-109.

Bland KP, Corley MFV, Emmet AM, Heckford RJ, Huemer P, Langmaid JR, Palmer SM, Parsons MS, Pitkin, LM, Rutten T, Sattler K, Simpson, ANB & Sterling PH2002. Gelechiidae. In: The moths and butterflies of Great Britain and Ireland, 4 (2).(Emmet AM & Langmaid JR eds): 224-254. Harley Books.

Bradley JD, Tremawan WG & Smith A 1979. British tortricoid moths. Tortricidae: Olethreutinae. The Ray Society.

Buhl O, Falck P, Jorgensen B, Karsholt O, Larsen K & Vilhelmsen F 2001. Fund af småsommerfugle fra Danmark i 2000 (Lepidoptera). Entomologiske Meddelelser 69: 69-79.

De Prins W 1998. Catalogue of the Lepidoptera of Belgium. Studiedocumenten van het K.B.I.N. 92: 1-236.

De Prins W & Groenen F 2001. *Phyllonoxycter robiniella*, een nieuwe

soort voor de Belgische fauna (Lepidoptera: Gracillariidae). Phegea 29: 159-160.

Ellis WN 2003. De bladmineerders van Nederland. <http://www.xs4all.nl/~wnellis/index.htm> [bezoekt 26 maart 2003]

Elsner GP, Huemer P & Tokár Z 1999. Die Palpenmotten Mitteleuropas (Lepidoptera, Gelechiidae). Slamka.

Emmet AM (ed) 1988. A field guide to the smaller British Lepidoptera. The British Entomological & Natural History Society.

Emmet AM, Langmaid JR, Bland KP, Corley MFV & Razowski J 1996. Coleophoridae. In: The moths and butterflies of Great Britain and Ireland, 3.(Emmet AM ed): 126-338. Harley Books.

Gielis C, Huisman KJ, Kuchlein JH, Nieuwerkerken EJ van, Wolf HW van der & Wolschrijn JB 1985. Nieuwe en interessante Microlepidoptera uit Nederland, voornamelijk in 1982 en 1983 (Lepidoptera). Entomologische Berichten 45: 89-104.

Groenen F 2002. *Eulamprotes immaculatella* (Lepidoptera: Gelechiidae) nieuw voor de Nederlandse fauna. Entomologische Berichten 62: 59-60.

Hannemann HJ 1961. Kleinschmetterlinge oder Microlepidoptera 1. Die Wickler (s.str.) (Tortricidae). Tierwelt Deutschlands 48: i-xi, 1-233, pls. 1-22.

Huemer P 1988. A taxonomic revision of *Caryocolum* (Lepidoptera: Gelechiidae). Bulletin of the British Museum (Natural History). Entomology 57: 439-571.

Huemer P & Karsholt O 1999. Gelechiidae I (Gelechiinae: Teleiodini, Gelechiini). Microlepidoptera of Europe 3. Apollo Books.

Huisman, KJ 2002. In: Verslag van de najaarsbijeenkomst van de sectie 'Snellen' op 24 november 2001 te Lexmond. Franje 5 (9): 10-12.

Huisman KJ, Kuchlein JH, Nieuwerkerken EJ van, Wolf HW van der, Wolschrijn JB & Gielis C 1986. Nieuwe en interessante Microlepidoptera uit Nederland, voornamelijk in 1984 (Lepidoptera). Entomologische Berichten 46: 137-156.

Huisman KJ & Koster JC 1994. Nieuwe en interessante Microlepidoptera uit Nederland in de jaren 1988-1991 (Lepidoptera). Entomologische Berichten 54: 29-47.

Huisman KJ & Koster JC 1995. Interessante Microlepidoptera uit Nederland in het jaar 1992 (Lepidoptera). Entomologische Berichten 55: 53-67.

Huisman KJ & Koster JC 1996. Nieuwe en interessante Microlepidoptera uit Nederland in het jaar 1993 (Lepidoptera). Entomologische Berichten 56: 37-55.

Huisman KJ & Koster JC 1997. Nieuwe en interessante Microlepidoptera uit Nederland in het jaar 1994 (Lepidoptera). Entomologische Berichten 57: 45-65.

Huisman KJ & Koster JC 1998. Nieuwe en interessante Microlepidoptera uit Nederland in het jaar 1995 (Lepidoptera). Entomologische Berichten 58: 53-69.

Huisman KJ & Koster JC 1999. Nieuwe en interessante Microlepidoptera uit Nederland in het jaar 1996 (Lepidoptera). Entomologische Berichten 59: 77-95.

Huisman KJ & Koster JC 2000. Nieuwe en interessante Microlepidoptera uit Nederland in hoofdzak van de jaren 1997 en 1998 (Lepidoptera). Entomologische Berichten 60: 193-216.

Huisman KJ, Koster JC, Nieuwerkerken EJ van & Ulenberg SA 2001. Nieuwe en interessante Microlepidoptera uit Nederland in het jaar 1999 (Lepidoptera). Entomologische Berichten 61: 169-199.

Kaila L 1999. Phylogeny and classification of Elachistidae s.s. (Lepidoptera: Gelechioidea). Systematic Entomology 24: 139-169.

Karsholt O 1981. Northern European species of the genus *Caryocolum* Gregor & Povolny, 1954, feeding on *Cerastium* and *Stellaria*, with the description of a new species (Lepidoptera: Gelechiidae). Entomologica Scandinavica 12: 251-270.

Karsholt O & Razowski J (eds.) 1996. The Lepidoptera of Europe. A distributional checklist. Apollo Books.

Komai F 1999. A taxonomic review of the genus *Grapholita* and allied genera (Lepidoptera: Tortricidae) in the Palearctic region. Entomologica Scandinavica. Supplementum 55: 1-226.

Koster JC 2002. Momphidae. In: The moths and butterflies of Great Britain and Ireland, 4 (1).(Emmet AM & Langmaid JR eds): 224-254. Harley Books.

Koster JC & Nieuwerkerken EJ van 1998. *Endothenia oblongana* in Nederland: een bladroller van het zeedorpenlandschap (Lepidopte-

- ra: Tortricidae). Entomologische Berichten 58: 145-152.
- Koster JC & Nieuwerkerken EJ van 2003. Index op jaaroverzichten Nederlandse Microlepidoptera, 1983-2000. Franje (in druk).
- Kuchlein JH 2001a. *Coleophora coronillae*, a new coleophorid moth for the Dutch fauna (Lepidoptera: Coleophoridae). Entomologische Berichten 61: 75-79.
- Kuchlein JH 2001b. De herontdekking van *Cydia jungiella* in Nederland (Lepidoptera: Tortricidae) en de opname van oude vondsten in onze naamlijsten. Entomologische Berichten 61: 94-96.
- Kuchlein JH, Gielis C, Huisman KJ, Nieuwerkerken EJ van, Wolf HW van der & Wolschrijn JB 1988. Nieuwe en interessante Microlepidoptera uit Nederland, voornamelijk in 1985 (Lepidoptera). Entomologische Berichten 48: 69-81.
- Kuchlein JH & Donner JH 1993. De kleine vlinders. Handboek voor de faunistiek van de Nederlandse Microlepidoptera. Pudoc.
- Kuchlein JH & Langohr GR 1998. *Phyllonorycter irmella* (Lepidoptera: Gracillariidae), a remarkable addition to the Dutch list. Entomologische Berichten 58: 49-51.
- Kuchlein JH & Vos R de 1999. Geannoteerde naamlijst van de Nederlandse vlinders. Backhuys.
- Kuchlein JH & Kuchlein-Nijsten CM 2001. *Trifurcula headleyella*, a new nepticulid moth for the Dutch fauna (Lepidoptera: Nepticulidae). Entomologische Berichten 61: 126-129.
- Kuchlein JH & Kuchlein-Nijsten CM 2002. *Phyllonorycter medicaginnella* (Lepidoptera: Gracillariidae) new for The Netherlands. Entomologische Berichten 62: 96-100.
- Kuchlein JH & Naves C 2002. *Epinotia signatana*, a new tortricid moth for the Dutch fauna: (Lepidoptera: Tortricidae). Entomologische Berichten 62: 61-63.
- Langmaid JR & Young MR 2002. Microlepidoptera review of 2001. Entomologist's Record and Journal of Variation 114: 269-282.
- Lempke BJ 1976. Naamlijst van de Nederlandse Lepidoptera. Koninklijke Nederlandse Natuurhistorische Vereniging.
- Moraal, L 2002. Insectenplagen op bomen en struiken in 2001. Vakblad Natuurbeheer 41: 95-99, 136. <http://www.minlnv.nl/infomart/nwsbrief/natuur/beheer/2002/infinn0206.pdf>
- Mutanen M, Kullberg J, Nupponen K, Kaitila J, Junnilainen J, Wikström B & Mutanen T 2001. Huomionarvoiset pikkuperhoshavainnot 1997-1998. Noteworthy records of Finnish Microlepidoptera (Micropterygidae - Pyralidae) in 1997-1998. Baptria 26: 99-120.
- Neunzig HH 1990. Pyraloidea. Pyralidae (part). The Moths of America North of Mexico 15 (3): 1-165.
- Nieuwerkerken EJ van 2001. *Cameraria ohridella* rukt op naar het westen. Entomologische Berichten 61: 200-201.
- Nieuwerkerken EJ van, Gielis C, Huisman KJ, Koster JC, Kuchlein JH, Wolf HW van der & Wolschrijn JB 1993. Nieuwe en interessante Microlepidoptera uit Nederland (Lepidoptera). Nederlandse Faunistische Mededelingen 5: 47-62.
- Nieuwerkerken EJ van, Koster JC & Karsholt O 2001. *Phyllonorycter irmella*: a junior synonym of the common *P. lautella* (Gracillariidae). Nota Lepidopterologica 24: 17-24.
- Olivella E 2002. *Phyllonorycter robiniella* (Clemens, 1859) arriba a la peninsula Iberica (Lepidoptera: Gracillariidae). Butlletí de la Societat Catalana de Lepidopterologia 87: 35-38.
- Petersen G 1988. Revision der Perissomaticini (Lepidoptera: Tineidae). Beiträge zur Entomologie (Berlin) 38: 3-64.
- Razowski J 2001. Die Tortriciden (Lepidoptera, Tortricidae) Mitteleuropas, Bestimmung - Verbreitung - Flugstandort - Lebensweise der Raupen. F. Slamka.
- Rietschel G 1997. Ein Überwinterungsquartier der Robinien-Miniermotte *Phyllonorycter robiniella* (Clemens, 1859) (Lepidoptera, Gracillariidae). Philippia 8: 73-76.
- Robinson GS & Tuck KR 1996. A revisionary checklist of the Tineidae (Lepidoptera) of the Oriental Region. Occasional Papers on Systematic Entomology 9: 1-29.
- Sattler K 1983. *Teleiodes aenigma* sp.n.. In: Kasy, F.: Die Schmetterlingsfauna des WWF-Naturreservates 'Hundsheimer Berge' in Niederösterreich. Zeitschrift der Arbeitsgemeinschaft Österreichischer Entomologen 34 (Supplement): 1-48.
- Schulten GGM & Roorda FA 1984. Voorraadinsekten in ingevoerde producten voornamelijk van tropische oorsprong. Entomologische Berichten 44: 65-69.
- Sefrová H 2002. *Phyllonorycter robiniella* (Clemens, 1859) - egg, larva, bionomics and its spread in Europe (Lepidoptera, Gracillariidae). Acta Universitatis Agriculturae et Silviculturae Mendelianae Brunensis 50: 7-12.
- Stainton HT 1867. The natural history of the Tineina, 10. *Gelechia*, part 2. John van Voorst.
- Svensson I 2002. Anmärkningsvärda fynd av småfjärilar (Microlepidoptera) i Sverige 2001. Entomologisk Tidskrift 123: 1-11.
- Vuure J van 1999. *Endothenia oblongana* (Haworth) ook in Kortgene. Franje 3: 12.
- Whitebread SE 1990. *Phyllonorycter robiniella* (Clemens, 1859) in Europe (Lepidoptera, Gracillariidae). Nota Lepidopterologica 12: 44-353.
- Wipking W 1991. *Phyllonorycter robiniella* Clemens 1859 neu für das Rheinland (Lep., Gracillariidae). Melanargia 3: 1-4.
- Wolschrijn JB & Kuchlein JH 2001. Two more findings of *Bohemania auriciliella* from The Netherlands (Lepidoptera: Nepticulidae). Entomologische Berichten 61: 132.
- Zwier J 2001. Een mislukt experiment? Franje 4 (8): 20-21.

Geaccepteerd 28 mei 2003.

## Summary

### Microlepidoptera in The Netherlands in 2000

In this 13<sup>th</sup> annual report four species of moth are recorded for the first time from The Netherlands: *Phyllonorycter robiniella*, the expanding leafminer found since 1998 on black locust (*Robinia pseudoacacia*) and now recorded in three provinces; in 1999 one specimen of the Mediterranean tineid, *Crassicornella agenjoi*, was found in Limburg, probably accidentally imported; the two Gelechiidae *Carpatolechia aenigma* and *Caryocolum proxima* were found while re-examining older material, the former amongst *Teleiodes paripunctella* and the latter amongst *C. blandulella*; one specimen of *C. aenigma* was reared from *Quercus*, its first published host record.

In total we report 93 species, including 22 new provincial records. Other interesting records are those of *Coleophora albicosta*, *Carpatolechia fugacella* (second record), *Gelechia muscosella* (fifth), *Cochylys pallidana* (fifth and sixth), *Endothenia gentianaena* (first records since 1942), *E. oblongana*, *E. ustulana* (first records since 1965), *Epinotia signatana* (additions to the recent first record), *Epiblema turbidana*, *Pammene spiniana* (second Dutch specimen, first since the 19<sup>th</sup> century) and the exotic *Amyelois transitella*, reared from a walnut. Leafmines of the *Chrysoesthia*-species are illustrated as an aid for recognition.