

db  
L  
25

# LANDBOUW-ECONOMISCH INSTITUUT

---



OPBRENGSTEN VAN FREESIA'S IN HET WESTLAND

TEELTJAAR 1964-1965

Overzicht  
No. 294

---

'S-GRAVENHAGE - CONRADKADE 175 - TELEFOON 61.41.61

94

OPBRENGSTEN VAN FREESIA'S IN HET WESTLAND

TEELTJAAR 1964-1965

Overzicht  
No. 294



Afdeling Tuinbouw

2282237

67/654

## INHOUD

	Blz.
WOORD VOORAF	5
ALGEMENE TOELICHTING	7
§ 1. De ligging en keuze der bedrijven	7
§ 2. De teeltwijze	7
§ 3. De verwerking van de gegevens	7
Bijlagen	
I Gemiddelde opbrengsten van freesia's per bedrijf	13
II Gemiddelde opbrengsten van Rijnveld's Golden Yellow	14
III Gemiddelde opbrengsten van Blauwe Wimpel	15
IV Gemiddelde opbrengsten van White Swan	16
V Gemiddelde opbrengsten van Marijke en Souvenir	17
VI Gemiddelde opbrengsten van Snow Queen en Gloria Soles	18
VII Gemiddelde opbrengsten van Saffier, Pimpernel en Stockholm	19
VIII Gemiddelde opbrengsten van diverse rassen	20



WOORD VOORAF

Ten behoeve van een gewassenstudie van de freesia's in het Westland is het door het L.E.I. in 1963 gestarte onderzoek naar de opbrengsten van freesia's in 1964 voortgezet.

De gegevens over het teeltjaar 1964-'65 vindt U in bijgaand overzicht. In dit overzicht zijn de opbrengsten van 23 rassen met in totaal 190 waarnemingen opgenomen.

De verzameling en verwerking van de gegevens werd uitgevoerd door A. Stein (sectie Sierteelt van de afdeling Tuinbouw).

De gegevens van Uw bedrijf zijn opgenomen onder No. ....

*R. Rijnsdijk*

HET HOOFD VAN DE  
AFDELING TUINBOUW,

's-Gravenhage, augustus 1965

1. The first part of the document discusses the importance of maintaining accurate records of all transactions and activities. It emphasizes that this is crucial for ensuring transparency and accountability in the organization's operations.

2. The second part of the document outlines the various methods and tools used to collect and analyze data. It highlights the need for consistent and reliable data collection processes to support informed decision-making.

3. The third part of the document focuses on the role of technology in data management and analysis. It discusses how modern software solutions can streamline data collection, storage, and reporting, thereby improving efficiency and accuracy.

4. The fourth part of the document addresses the challenges associated with data management, such as data quality, security, and privacy. It provides strategies to mitigate these risks and ensure that data is used responsibly and ethically.

5. The fifth part of the document concludes by summarizing the key findings and recommendations. It stresses the importance of ongoing monitoring and evaluation to ensure that data management practices remain effective and aligned with the organization's goals.

6. The sixth part of the document provides a detailed overview of the data collection process, including the identification of data sources, the design of data collection instruments, and the implementation of data collection procedures. It also discusses the importance of pilot testing and validation to ensure the reliability of the data.

7. The seventh part of the document discusses the various methods used for data analysis, including descriptive statistics, inferential statistics, and qualitative analysis. It highlights the need for appropriate statistical techniques to be used based on the nature of the data and the research objectives.

8. The eighth part of the document focuses on the interpretation and communication of data analysis results. It emphasizes the importance of presenting data in a clear and concise manner, using appropriate visual aids to enhance the understanding of the findings.

9. The ninth part of the document discusses the ethical considerations surrounding data management and analysis. It highlights the need for transparency, informed consent, and data protection to ensure that the rights and privacy of individuals are protected throughout the data management process.

10. The tenth part of the document provides a final summary and conclusion, reiterating the key points and recommendations discussed throughout the document. It emphasizes the importance of data management as a critical component of organizational success and decision-making.

11. The eleventh part of the document discusses the future of data management and analysis, highlighting emerging trends and technologies that are expected to shape the field in the coming years. It also discusses the need for ongoing research and innovation to address the challenges and opportunities associated with data management.

ALGEMENE TOELICHTING

§ 1. De l i g g i n g e n k e u z e v a n d e b e d r i j v e n

Aan het onderzoek hebben in totaal 34 Westlandse bedrijven deelgenomen. Deze bedrijven zijn als volgt over het Westland verspreid:

Honselersdijk	10	Poeldijk	4
Maasdijk	6	de Lier	4
Naaldwijk	5		
Monster	5	totaal	34

Door het in elkaar lopen van de opeenvolgende sneden van hetzelfde ras op één bedrijf is de keuze van de bedrijven beperkt tot die bedrijven waar de opbrengsten per snede afzonderlijk kunnen worden vastgesteld. In enkele gevallen is met behulp van het inzicht van de kweker een splitsing gemaakt tussen de in elkaar overlopende waarnemingen van één ras.

§ 2. D e t e e l t w i j z e

De freesiateelt in het Westland heeft voor het grootste gedeelte plaats onder glas. Bij de vroege teelt wordt voor zover mogelijk, in de zomermaanden het glas gelicht. Als gevolg van de warme zomer van 1964 heeft in het algemeen een bloeiverlating plaatsgehad van de vroeg geplante freesia's.

In vele gevallen bestaat namelijk onvoldoende mogelijkheid de grondtemperatuur op het gewenste lage niveau te houden. De verschillen in plantdata komen dan ook niet zo duidelijk tot uitdrukking in de oogstperiodes.

§ 3. D e v e r w e r k i n g v a n d e g e g e v e n s

In tabel 1 is een overzicht opgenomen van het sortiment freesia's dat in het onderzoek is opgenomen. Duidelijk komen hier de dominerende posities van de rassen Rijnveld's Golden Yellow, Blauwe Wimpel en White Swan naar voren. Te zamen vormen zij ruim 55% van de aanvoer en de omzet op de deelnemende bedrijven.

Tabel 1

HET SORTIMENT

Ras	Aant. waarn.	Gem.opp. p. waarn. in m2	Ras	Aant. waarn.	Gem.opp. p. waarn. in m2
Rijnveld's Golden Yellow	41	642	Orange Favourite	2	450
Blauwe Wimpel	28	536	Margareth	2	207
White Swan	25	526	Pink Kola	2	672
Marijke	18	349	Royal Gold	2	420
Snow Queen	18	674	Apollo	1	987
Saffier	12	335	Ballerina	1	240
Pimpernel	9	152	Fantastica	1	445
Souvenir	8	522	Golden Glow	1	770
Gloria Soles	7	481	Kopenhagen	1	61
Stockholm	4	318	Rose Marie	1	472
Rheinland	3	134	Sonata	1	440
Goudkust	2	247	Totaal	190	500



Ten einde een indruk te geven van het aanvoerpatroon over de periode waarop het onderzoek betrekking heeft, is in tabel 2 de aanvoer over deze periode, per maand uitgedrukt in procenten van de totale aanvoer, zowel bij de deelnemers aan het onderzoek als bij de veiling C.C.W.S.

Tabel 2

MAANDAANVOEREN IN %

	deelnemers	C.C.W.S.
augustus	0,3	2,9
september	1,3	5,1
oktober	1,9	2,5
november	3,4	3,1
december	5,9	5,3
januari	12,4	9,4
februari	16,8	15,0
maart	27,5	23,8
april	21,6	18,2
mei	8,3	10,3
juni	0,6	4,4
	100,0	100,0

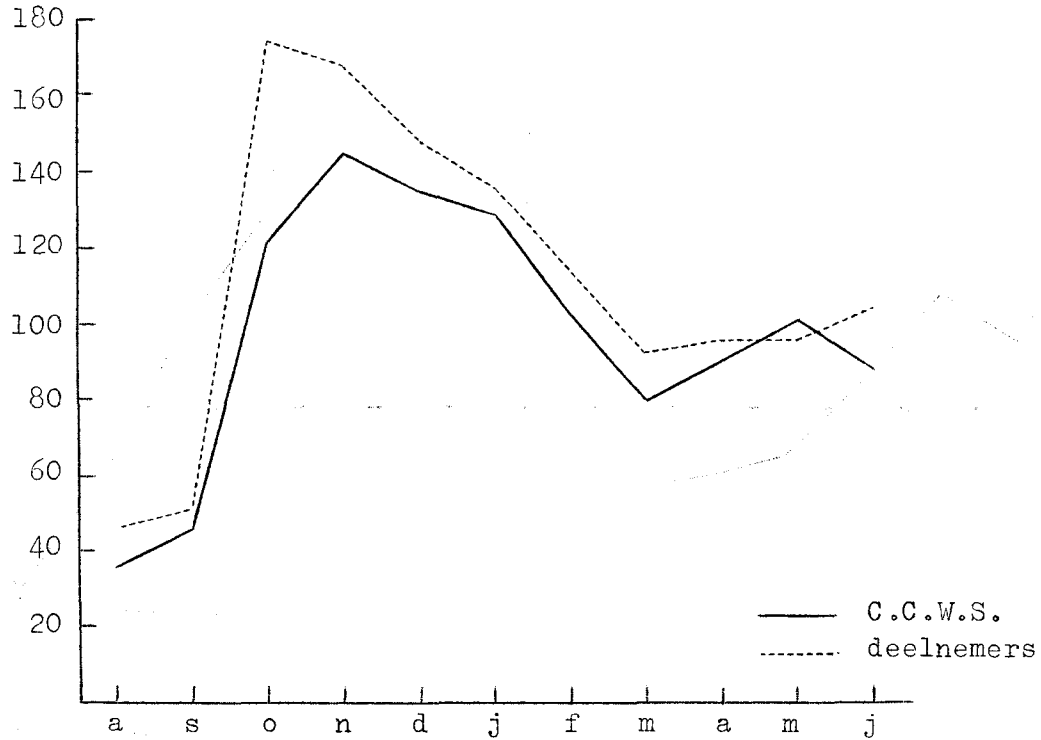
De relatief grote aanvoer op de veiling C.C.W.S. in de maanden augustus, september en oktober is hoofdzakelijk afkomstig van "buitenfreesia's". De "buitenfreesia's" van de deelnemers aan het onderzoek zijn in dit overzicht niet opgenomen.

Het verloop van de gemiddelde prijzen per maand is weergegeven in figuur 1, waarbij wederom een vergelijking kan worden gemaakt tussen het totaal van de deelnemers aan het onderzoek en het totaal van de veiling C.C.W.S. In de figuren 2 t/m 6 zijn de gemiddelde maandprijzen van de belangrijkste rassen op de deelnemende bedrijven weergegeven. De dominerende positie van het ras Rijnveld's Golden Yellow komt hier nog eens duidelijk naar voren, daar het gemiddelde beeld van dit ras vrijwel overeenkomt met het totaal van de deelnemende bedrijven. De overige rassen vertonen onderling grote verschillen.

Figuur 1

VERLOOP VAN DE GEMIDDELDE PRIJZEN PER MAAND  
VAN C.C.W.S. EN DE DEELNEMERS

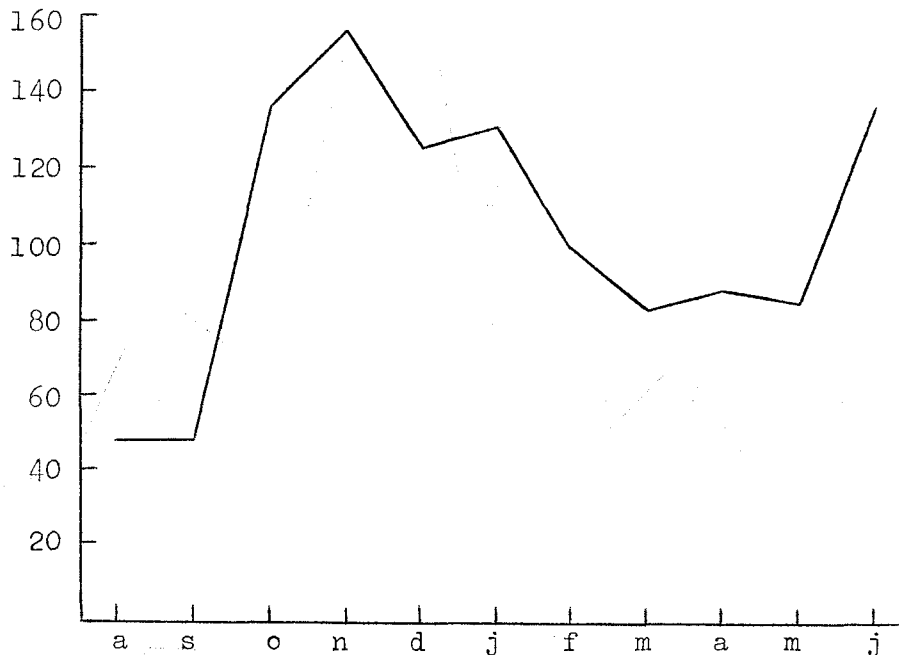
Gem.prijs in  
ct. per bos



Figuur 2

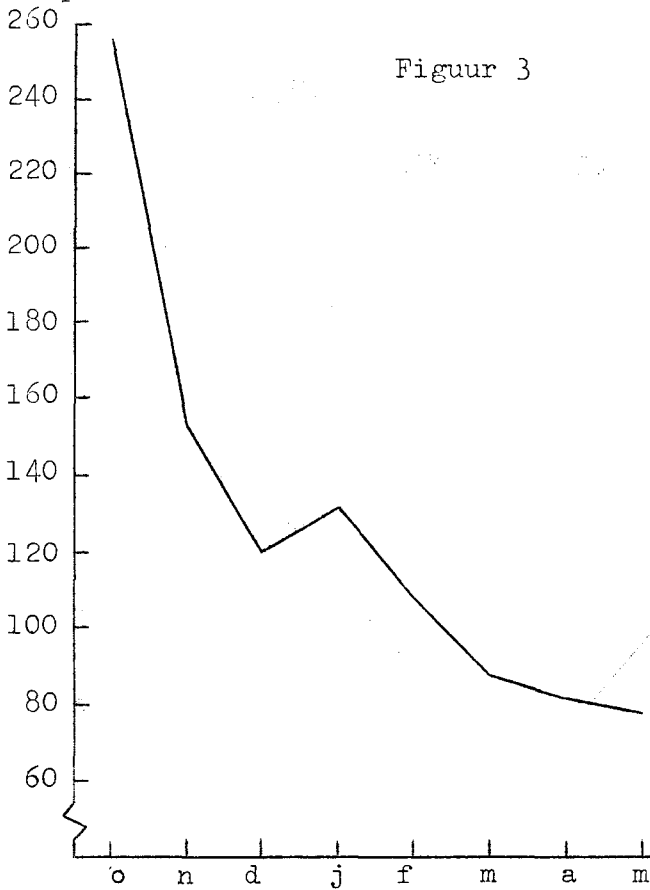
VERLOOP GEMIDDELDE PRIJZEN VAN R. GOLDEN YELLOW

Gem.prijs in  
ct. per bos



VERLOOP GEMIDDELDE PRIJZEN  
VAN SNOW QUEEN

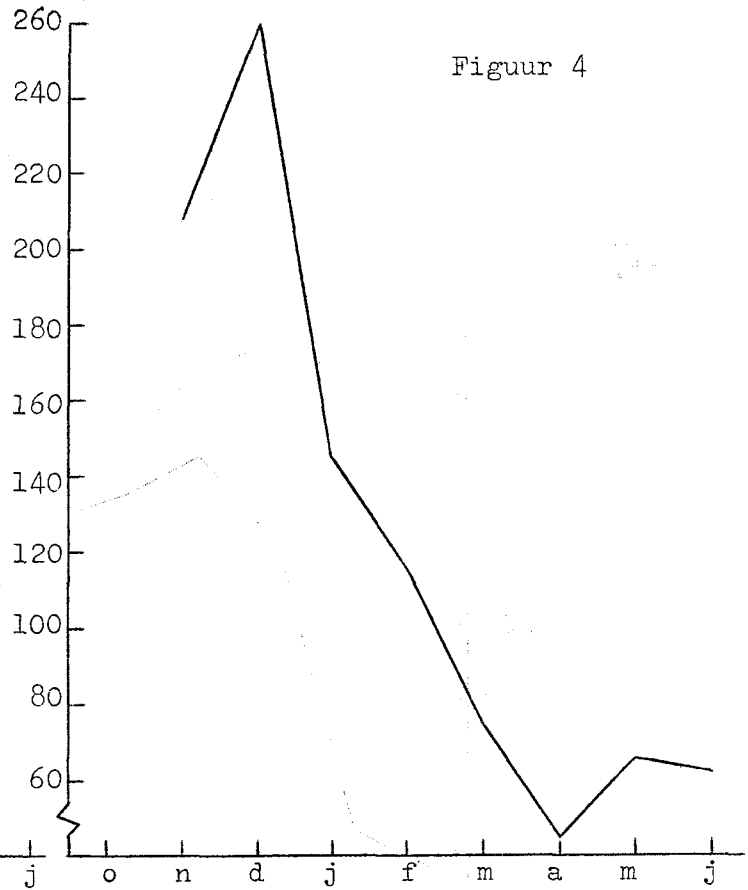
Gem.prijs in  
ct.per bos



Figuur 3

VERLOOP GEMIDDELDE PRIJZEN  
VAN MARIJKE

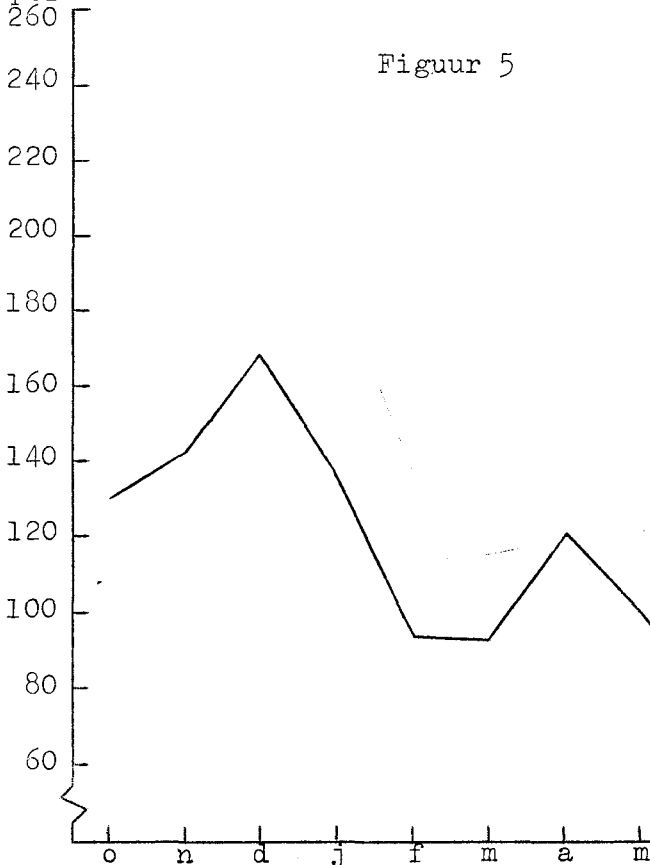
Gem.prijs in  
ct.per bos



Figuur 4

VERLOOP GEMIDDELDE PRIJZEN  
VAN WHITE SWAN

Gem. pr. in  
ct. per bos



Figuur 5

VERLOOP GEMIDDELDE PRIJZEN  
VAN BLAUWE WIMPEL

Gem. pr. in  
ct. per bos



Figuur 6

Bijlage I geeft een overzicht van de opbrengsten van de totale per bedrijf met freesia's beteelde oppervlakte. Alle waarnemingen van alle rassen worden hiertoe samengevat tot één gegeven. De bedrijven zijn gerangschikt naar de begindata van snijden. Bij het beoordelen van de cijfers moet dus rekening worden gehouden met de periode waarin werd geoogst.

In de overige bijlagen (II t/m VIII) zijn de opbrengsten per bedrijf per ras gegeven. Van enkele rassen met veel waarnemingen is tevens een gemiddelde berekend. Gezien de grote spreiding in de prijzen als gevolg van het tijdstip van oogsten, geven deze gemiddelden slechts een globaal beeld.



GEMIDDELDE OPBRENGSTEN VAN FREESIA'S PER BEDRIJF

Bedr. No.	Met Freesia's beteelde opp. in m2	Snijperiode van	Aantal rassen	Opbrengsten		
				aantal bos per m2	gemiddelde prijs per bos gld.	opbrengst in gld. per m2 gld.
54	2422	14/ 8 - 4/ 6	3	10,0	0,92	9,21
52	7929	15/ 8 - 15/ 4	2	9,9	1,22	12,11
28	7076	1/ 9 - 1/ 7	6	12,1	1,27	15,34
47	3117	18/ 9 - 14/ 4	3	7,7	1,26	9,70
36	7075	19/10 - 31/ 5	5	12,1	1,26	15,26
23	4342	30/10 - 11/ 5	4	9,1	1,15	10,44
24	4338	1/11 - 18/ 4	7	10,7	0,99	10,57
25	6055	20/11 - 8/ 4	6	6,7	1,65	11,08
26	4718	21/11 - 18/ 5	6	9,5	1,13	10,79
27	3170	7/12 - 15/ 5	8	6,5	0,97	6,24
21	1880	9/12 - 22/ 3	4	6,8	0,98	6,69
39	2800	11/12 - 4/ 3	3	4,9	1,07	5,26
31	1900	24/12 - 28/ 2	4	7,5	1,38	10,31
33	3696	28/12 - 7/ 5	4	8,9	1,42	12,62
22	2706	29/12 - 27/ 4	6	6,4	1,23	7,84
50	980	2/ 1 - 17/ 2	1	8,5	1,38	11,76
43	1890	2/ 1 - 10/ 2	4	7,3	1,06	7,78
35	4440	5/ 1 - 16/ 6	6	12,2	0,77	9,34
40	2520	15/ 1 - 25/ 5	9	6,1	0,79	4,80
49	1210	19/ 1 - 18/ 5	2	19,9	0,98	19,56
51	1248	22/ 1 - 17/ 3	3	9,8	0,92	8,99
38	2100	22/ 1 - 19/ 3	5	7,5	1,04	7,78
44	1260	1/ 2 - 16/ 4	2	9,8	0,74	7,24
42	4060	1/ 2 - 1/ 4	4	5,6	1,11	6,20
46	4080	4/ 2 - 28/ 4	4	10,5	0,84	8,52
53	485	8/ 2 - 30/ 3	1	8,7	0,55	4,83
30	3302	17/ 2 - 28/ 4	6	10,1	0,73	7,36
20	1344	17/ 2 - 20/ 4	5	10,5	0,63	6,58
48	1056	20/ 2 - 25/ 3	3	8,9	0,87	7,68
32	392	27/ 2 - 2/ 4	2	7,6	0,40	3,01
45	1302	13/ 3 - 27/ 4	3	14,7	0,89	13,05
41	912	7/ 4 - 6/ 5	1	8,1	0,89	7,17
29	2660	10/ 4 - 24/ 5	2	8,4	0,96	8,08
34	720	30/ 4 - 16/ 6	2	8,9	1,08	9,65
Gemidd.	2939	14/ 8 - 1/ 7	23	9,3	1,09	10,18

GEMIDDELDE OPBRENGSTEN EN TEELTGEGEVENS VAN HET RAS  
RIJNVELD'S GOLDEN YELLOW

Bedr. No.	Be- teelde opper- vlakte in m2	Plant- datum	Aanvang snij- periode	Groei- periode tot de oogst in weken	Oogst- duur in weken	Totaal teelt- duur t/m rooien	Opbrengsten			
							aantal bos per m2	gem. prijs per bos	in gld. per m2	in gld. per m2 per week (over totale teeltduur)
							gld.	gld.	gld.	
54	630	8/ 5	14/ 8	14	20	35	16,9	1,00	16,91	0,48
52	1400	1/ 5	15/ 8	15	9	26	10,2	0,52	5,36	0,21
28	386	30/ 4	4/ 9	18	15	33	10,6	1,37	14,50	0,44
47	1050	15/ 5	18/ 9	18	18	37	8,0	1,61	12,83	0,35
28	825	31/ 5	21/ 9	16	17	34	12,8	1,48	12,76	0,38
24	683	1/ 6	1/11	22	10	37	9,6	1,01	9,73	0,26
54	840	6/ 7	14/11	19	18	42	10,8	1,34	14,40	0,34
27	978	15/ 6	7/12	25	18	48	5,4	1,18	6,38	0,13
28	840	1/ 8	7/12	18	11	33	7,4	1,70	12,62	0,38
21	120	1/ 7	9/12	23	9	35	6,5	1,03	6,46	0,18
39	1960	12/ 8	11/12	19	12	35	5,5	1,07	5,90	0,17
47	689	1/ 7	19/12	24	5	33	5,5	1,49	8,21	0,25
50	980	21/ 7	2/ 1	24	7	33	8,5	1,38	11,76	0,36
35	410	15/10	5/ 1	12	5	24	5,5	0,86	4,77	0,20
44	560	5/ 7	6/ 1	23	6	33	8,0	1,19	9,52	0,29
51	561	15/ 8	8/ 1	21	6	31	7,2	1,22	8,78	0,28
40	105	1/10	15/ 1	15	8	27	7,7	0,75	5,77	0,21
38	279	1/ 8	25/ 1	27	7	37	10,1	0,93	9,40	0,25
47	689	20/ 7	26/ 1	27	5	33	5,6	1,11	6,21	0,19
26	695	25/ 8	26/ 1	22	6	32	8,3	0,97	8,04	0,25
42	1120	25/ 6	1/ 2	32	8	44	8,1	1,20	9,78	0,22
46	416	25/ 8	4/ 2	22	6	31	10,3	0,89	9,14	0,29
53	485	2/ 9	8/ 2	23	7	34	8,7	0,55	4,83	0,14
21	266	20/ 8	15/ 2	26	5	33	9,8	0,86	8,36	0,25
30	1307	15/ 8	17/ 2	27	5	36	8,1	0,71	5,74	0,16
20	489	15/ 8	17/ 2	27	5	37	9,3	0,71	6,64	0,18
48	528	7/ 9	22/ 2	22	4	29	9,6	0,79	7,60	1,26
32	392	14/ 9	27/ 2	24	5	33	7,6	0,39	3,01	0,09
35	136	1/12	3/ 3	13	8	34	16,8	0,76	12,72	0,37
46	430	25/ 9	6/ 3	23	3	29	10,5	0,76	7,90	0,27
49	500	17/11	10/ 3	16	4	27	20,4	0,71	14,56	0,54
45	362	20/ 9	13/ 3	25	5	34	16,1	0,74	11,95	0,35
24	152	30/ 9	26/ 3	25	3	32	11,1	0,67	7,37	0,23
35	600	16/ 1	2/ 4	11	6	27	18,0	0,84	15,15	0,56
49	500	10/ 1	4/ 4	12	6	24	24,0	1,10	26,44	1,10
41	912	15/11	7/ 4	20	4	28	8,1	0,89	7,17	0,26
29	1260	14/11	10/ 4	21	5	30	9,6	0,88	8,48	0,28
54	630	10/ 1	24/ 4	15	6	27	10,0	0,92	9,21	0,34
28	656	30/11	26/ 4	21	6	32	18,3	1,00	18,34	0,57
24	87	1/ 1	26/ 4	16	3	25	11,0	0,83	9,14	0,37
35	404	15/ 2	15/ 5	13	4	24	17,0	0,85	14,36	0,60
Gemidd.	642						9,8	1,01	9,76	

GEMIDDELDE OPBRENGSTEN EN TEELTGEGEVENS VAN HET RAS BLAUWE WIMPEL

Bedr. No.	Be- teelde opper- vlakte in m2	Plant- datum	Aanvang snij- periode	Groei- periode tot de oogst in weken	Oogst- duur in weken	Totaal teelt- duur t/m rooien	Opbrengsten				
							aantal bos per m2	gem. prijs per bos	in gld. per m2	in gld. per m2 per week (over totale teeltduur)	
							gld.	gld.	gld.		
28	672	31/5	9/ 9	14	19	34	9,1	2,00	18,15	0,53	
23	273	1/5	30/10	26	8	35	7,3	1,58	11,55	0,33	
52	1000	23/6	30/11	23	10	39	7,1	2,00	14,30	0,37	
24	434	1/6	1/12	26	7	37	7,6	1,29	9,82	0,27	
43	945	15/7	10/12	21	8	29	6,9	0,93	6,43	0,22	
23	850	25/6	12/12	24	9	33	9,7	1,08	10,51	0,32	
31	600	11/7	19/12	23	6	29	8,1	1,11	8,93	0,31	
21	180	1/7	23/12	25	6	35	7,5	0,65	4,86	0,14	
52	994	23/7	5/ 1	24	8	36	8,1	1,47	11,92	0,33	
52	910	23/9	5/ 1	15	7	26	8,7	0,82	7,14	0,27	
25	131	15/6	7/ 1	29	4	37	4,1	0,98	4,00	0,11	
23	710	6/8	9/ 1	22	6	28	6,4	1,63	10,39	0,37	
49	210	7/9	19/ 1	19	8	33	9,8	1,54	15,07	0,46	
38	630	1/8	22/ 1	25	3	35	6,3	1,20	7,48	0,21	
42	2342	20/7	1/ 2	28	8	39	4,3	1,10	4,74	0,12	
24	341	1/9	3/ 2	22	5	32	11,6	0,77	8,92	0,28	
46	250	25/8	8/ 2	24	5	32	7,5	1,19	8,87	0,28	
30	126	20/7	16/ 2	28	2	34	4,9	0,62	3,00	0,09	
44	700	20/9	16/ 2	21	9	34	11,3	0,48	5,48	0,16	
21	123	20/8	18/ 2	26	5	34	4,7	1,03	4,89	0,14	
28	672	1/9	22/ 2	25	8	37	8,3	0,75	6,21	0,17	
23	728	10/9	3/ 3	25	7	36	9,4	0,99	9,28	0,26	
48	88	7/9	8/ 3	26	3	32	7,8	0,82	6,46	0,20	
45	303	20/9	17/ 3	25	6	34	11,9	1,16	13,72	0,40	
23	490	29/10	18/ 3	20	8	30	7,5	0,97	7,23	0,24	
24	173	30/9	31/ 3	26	2	32	8,1	1,04	8,40	0,26	
46	53	25/9	7/ 4	28	3	34	14,0	1,23	17,25	0,51	
24	87	1/1	26/ 4	16	3	23	9,1	1,39	12,65	0,55	
Gemidd.							7,7	1,16	8,86		



GEMIDDELDE OPBRENGSTEN EN TEELTGEGEVENS VAN HET RAS WHITE SWAN

Bedr. No.	Be-teelde oppervlakte in m2	Plant-datum	Aanvang snij-periode	Groei-periode tot de oogst in weken	Oogst-duur in weken	Totaal teelt-duur t/m rooien	Opbrengsten			
							aantal bos per m2	gem. prijs per bos	in gld. per m2	in gld. per m2 per week (over totale teelt-duur)
36	1057	25/ 5	19/10	21	16	38	9,4	1,38	13,00	0,34
24	498	1/ 6	17/12	28	7	37	8,4	1,15	9,66	0,26
33	742	24/ 6	28/12	27	10	40	9,8	1,12	10,94	0,27
36	672	1/ 6	29/12	30	9	41	14,1	1,16	16,34	0,40
36	1169	15/ 8	29/12	19	12	31	14,9	1,06	15,83	0,51
21	120	1/ 7	14/ 1	28	7	39	4,8	0,81	3,85	0,10
27	803	15/ 8	14/ 1	21	9	34	6,3	0,80	4,99	0,15
51	437	15/ 8	22/ 1	23	8	36	14,4	0,73	10,59	0,29
26	475	25/ 8	4/ 2	23	7	33	11,0	0,93	10,25	0,31
23	47	8/ 8	7/ 2	26	6	36	18,0	0,90	16,21	0,45
40	465	10/10	18/ 2	19	6	26	6,2	0,81	4,99	0,19
24	182	1/ 9	24/ 2	25	3	32	13,5	0,76	10,26	0,32
54	322	28/ 9	4/ 3	22	8	32	17,2	0,77	13,18	0,41
36	1253	15/ 8	9/ 3	29	8	40	16,4	1,39	22,83	0,57
30	693	10/10	13/ 3	22	7	33	13,4	0,94	12,67	0,38
23	243	8/ 9	16/ 3	27	7	38	16,8	1,33	22,36	0,59
23	650	27/11	16/ 3	17	8	28	9,9	1,05	10,40	0,37
22	730	1/ 9	24/ 3	29	5	37	7,9	1,37	10,90	0,29
20	122	15/ 9	31/ 3	28	3	33	8,4	0,75	6,34	0,19
24	472	30/ 9	1/ 4	26	3	33	11,1	0,97	10,71	0,32
26	940	3/11	13/ 4	23	3	30	13,3	1,18	15,73	0,52
35	122	25/ 1	21/ 4	12	4	24	19,7	1,07	21,-	0,88
24	89	1/ 1	26/ 4	17	4	24	12,4	1,29	15,87	0,66
35	319	3/ 2	1/ 5	12	3	23	15,2	0,89	13,55	0,59
36	528	21/12	5/ 5	19	3	24	13,2	1,06	14,01	0,58
Gemidd.							12,0	1,10	13,17	

GEMIDDELDE OPBRENGSTEN EN TEELTGEGEVENS VAN DE RASSEN MARIJKE EN SOUVENIR

Bedr. No.	Be-teelde opper-vlakte in m2	Plant-datum	Aanvang snij-periode	Groei-periode tot de oogst in weken	Oogst-duur in weken	Totaal-teelt-duur in rooien	Opbrengsten			
							aantal bos per m2	gem. prijs per bos	in gld. per m2	in gld. per m2 per week (over de totale teelt-duur)
							gld.	gld.	gld.	gld.
<u>Marijke</u>										
28	537	31/ 5	7/11	23	10	33	8,6	2,41	20,75	0,63
43	224	15/ 7	10/12	21	9	31	9,7	0,92	8,92	0,29
27	306	15/ 6	12/12	26	6	48	4,0	1,51	6,08	0,13
21	540	1/ 7	14/12	24	9	35	5,6	1,12	6,31	0,18
31	700	11/ 7	19/12	23	6	29	7,3	1,61	11,77	0,41
22	530	25/ 6	12/ 1	29	7	36	5,3	1,26	6,68	0,19
52	231	6/ 8	21/ 1	24	10	38	8,7	0,97	8,68	0,23
21	531	20/ 8	15/ 2	26	5	34	7,4	1,08	7,96	0,23
36	204	1/ 8	19/ 2	29	3	36	14,3	0,66	9,35	0,26
40	105	15/ 9	18/ 2	22	5	31	8,4	0,63	5,26	0,17
30	693	10/10	3/ 3	21	8	33	14,1	0,53	7,52	0,23
46	215	25/ 9	6/ 3	23	5	33	14,0	0,59	8,25	0,25
20	428	15/ 8	16/ 3	30	4	36	13,0	0,44	5,75	0,16
28	168	20/ 8	19/ 3	30	4	38	17,2	0,55	9,43	0,25
35	120	15/10	31/ 3	24	2	32	6,8	0,54	6,84	0,21
27	148	7/11	3/ 4	21	5	29	7,8	0,78	7,76	0,27
35	150	3/ 2	15/ 4	10	4	25	13,8	0,68	9,36	0,37
35	455	25/ 1	15/ 5	16	4	26	8,6	0,66	8,55	0,33
<u>Gemidd.</u>							9,7	0,94	9,10	
<u>Souvenir</u>										
26	1288	25/ 7	21/11	17	9	29	7,3	1,31	9,59	0,33
27	61	15/ 6	7/12	27	6	49	3,8	1,34	5,12	0,10
38	736	1/ 8	25/ 1	27	7	41	5,1	0,90	4,56	0,11
42	458	10/ 8	1/ 2	27	8	39	5,4	0,90	4,83	0,12
25	175	10/ 8	1/ 2	27	8	39	1,3	0,81	1,05	0,03
36	965	10/ 8	4/ 2	27	8	36	9,2	1,01	9,28	0,26
35	280	1/ 9	26/ 2	27	3	31	6,7	0,61	4,07	0,13
22	211	15/ 7	10/ 3	34	3	42	7,3	0,90	6,53	0,16

GEMIDDELDE OPBRENGSTEN EN TEELTGEGEVENS VAN DE RASSEN SNOW QUEEN EN GLORIA SOLES

Bedr. No	Be-teelde oppervlakte in m2	Plant-datum	Aanvang snij-periode	Groei-periode tot de oogst in weken	Oogst-duur in weken	Totaal teelt-duur t/m rooien	Opbrengsten			
							aantal bos per m2	gem. prijs per bos	in gld. per m2	in gld. per m2 per week (over de totale teeltduur)
							gld.	gld.	gld.	
<u>Snow Queen</u>										
52	1896	5/ 6	10/11	22	8	34	11,3	1,73	19,60	0,58
28	248	31/ 5	11/11	23	10	33	8,8	1,11	9,74	0,30
43	334	15/ 7	10/12	21	8	30	7,0	1,32	9,29	0,31
31	150	11/ 7	19/12	23	6	29	9,0	1,19	10,68	0,37
22	530	25/ 6	29/12	27	9	36	4,7	1,35	6,27	0,17
25	65	15/ 6	9/ 1	30	8	41	6,5	1,25	8,06	0,20
52	1078	7/ 8	27/ 1	25	9	34	11,3	1,03	11,60	0,34
38	140	1/ 8	2/ 2	27	7	37	10,2	0,77	7,82	0,21
46	1374	25/ 8	4/ 2	23	6	31	10,3	0,93	9,56	0,31
25	693	25/ 8	9/ 2	24	7	35	7,5	1,12	8,37	0,24
35	840	1/ 9	26/ 2	25	3	30	8,7	0,76	6,61	0,22
45	637	20/ 9	13/ 3	25	6	34	15,2	0,88	13,36	0,39
46	1342	25/ 9	17/ 3	25	5	34	11,0	0,65	7,09	0,21
28	210	1/ 9	18/ 3	28	4	36	21,1	0,82	17,18	0,48
35	320	15/10	19/ 3	27	5	38	13,3	0,57	7,64	0,20
26	667	3/11	3/ 4	22	5	30	11,1	1,03	11,51	0,38
29	1400	14/11	16/ 4	22	6	31	7,3	1,06	7,72	0,25
35	214	1/ 2	20/ 4	11	5	25	5,8	0,58	3,40	0,14
<u>Gemidd.</u>							10,0	1,05	10,67	
<u>Gloria Soles</u>										
40	367	15/ 8	15/ 1	22	8	37	5,4	0,73	3,91	0,11
24	637	1/ 9	8/ 2	23	5	32	13,4	0,77	10,31	0,32
48	440	7/ 9	20/ 2	24	5	32	8,2	0,98	8,04	0,25
30	303	1/ 9	24/ 2	25	4	33	5,6	0,74	4,14	0,13
27	297	30/11	25/ 3	16	4	24	9,0	0,99	8,90	0,37
26	213	3/11	3/ 4	22	5	30	10,1	0,80	8,05	0,27
34	720	4/ 1	30/ 4	17	7	28	8,9	1,08	9,65	0,34

GEMIDDELDE OPBRENGSTEN EN TEELTGEGEVENS VAN DE RASSEN SAFFIER, PIMPERNEL EN STOCKHOLM

Bedr. No.	Be- teelde opper- vlakke in m2	Plant- datum	Aanvang snij- periode	Groei- periode tot de oogst in weken	Oogst- duur in weken	Totaal teelt- duur t/m rooien	Opbrengsten				
							aantal bos per m2	gem. prijs per bos	in gld. per m2	in gld. per m2 per week (over de totale teelt- duur)	
								gld.	gld.	gld.	
<u>Saffier</u>											
43	389	15/7	28/12	24	6	31	7,2	1,26	9,03	0,29	
31	450	11/7	29/12	24	4	28	6,4	1,53	9,77	0,35	
51	250	15/8	18/ 1	22	8	35	7,3	0,91	6,65	0,19	
38	315	1/8	25/ 1	25	8	37	12,1	0,94	11,27	0,30	
23	108	7/8	27/ 1	25	6	34	6,3	1,35	8,55	0,25	
28	1218	30/7	28/ 1	25	8	37	13,6	0,88	11,94	0,32	
20	244	15/8	17/ 2	27	4	34	8,9	0,90	7,96	0,23	
47	115	15/9	20/ 2	23	4	32	5,1	1,06	5,47	0,17	
30	180	15/8	24/ 2	28	4	36	8,1	0,80	6,50	0,18	
28	408	30/11	15/ 3	15	6	25	14,5	1,68	20,61	0,82	
23	108	8/9	16/ 3	27	4	36	8,2	0,98	8,08	0,22	
22	233	15/9	30/ 3	28	2	35	8,3	1,12	9,26	0,26	
<u>Pimpernel</u>											
28	40	31/5	20/11	25	7	33	5,8	3,15	18,12	0,55	
42	140	10/8	1/ 2	25	8	37	7,3	0,88	6,42	0,17	
24	114	1/9	8/ 2	23	5	32	14,5	1,02	14,84	0,46	
40	210	15/8	17/ 2	24	6	35	7,9	0,87	6,84	0,20	
52	420	23/9	27/ 2	22	3	29	13,0	0,77	10,04	0,35	
20	61	15/9	25/ 3	27	3	33	12,5	0,55	6,93	0,21	
28	252	1/8	29/ 3	34	2	36	14,4	1,05	15,16	0,42	
24	48	30/9	2/ 4	26	2	33	8,4	0,87	7,29	0,22	
24	87	1/1	26/ 4	16	2	23	13,8	1,31	18,01	0,78	
<u>Stockholm</u>											
24	119	1/6	6/ 1	31	4	37	4,2	2,55	10,68	0,29	
47	574	15/9	2/ 3	24	6	37	12,9	0,84	10,82	0,29	
40	518	10/9	3/ 3	25	4	33	4,0	0,80	3,21	0,10	
24	61	30/9	7/ 4	27	1	33	11,4	1,12	12,77	0,39	

GEMIDDELDE OPBRENGSTEN EN TEELTGEGEVENS VAN DIVERSE RASSEN

Bedr. No.	Be-teelde oppervlakte in m2	Plant-datum	Aanvang snij-periode	Groei-periode tot de oogst in weken	Oogst-duur in weken	Totaal teelt-duur t/m rooien	Opbrengsten			
							aantal bos per m2	gem. prijs per bos	in gld. per m2	in gld. per m2 per week (over de totale teeltduur)
							gld.	gld.	gld.	
<u>Rheinland</u>										
40	210	1/10	18/ 2	20	4	29	5,2	1,00	5,17	0,18
27	118	15/ 8	22/ 2	27	6	38	4,6	1,23	5,69	0,15
24	74	30/ 9	1/ 4	26	2	33	11,0	0,83	9,14	0,28
<u>Goudkust</u>										
27	398	15/ 8	12/ 1	21	13	38	8,6	0,69	5,90	0,16
40	95	1/10	17/ 2	20	3	28	4,1	0,87	3,54	0,13
<u>Orange Favourite</u>										
39	840	12/ 8	19/ 1	23	6	33	3,4	1,08	3,72	0,11
35	60	15/10	30/ 3	24	2	28	7,4	0,33	2,45	0,09
<u>Margareth</u>										
23	135	28/11	2/ 4	18	4	25	9,2	0,66	6,04	0,24
28	280	30/11	5/ 4	18	3	26	17,6	1,17	20,61	0,79
<u>Pink Kola</u>										
33	976	13/ 8	2/ 2	25	7	36	9,3	1,57	14,68	0,41
33	368	22/ 9	16/ 3	25	7	35	9,2	1,20	11,11	0,32
<u>Royal Gold</u>										
33	326	13/ 8	16/ 2	27	5	36	7,4	1,86	13,67	0,38
33	514	22/ 9	16/ 3	25	7	35	9,1	1,32	12,00	0,34
<u>Golden Glow</u>										
33	770	15/10	15/ 3	22	7	32	7,9	1,57	12,32	0,39
<u>Kopenhagen</u>										
27	61	15/ 8	23/ 2	28	12	44	9,9	0,92	9,08	0,21
<u>Sonata</u>										
26	440	25/ 8	26/ 1	22	6	32	5,5	1,61	8,87	0,28
<u>Apollo</u>										
36	987	25/ 9	31/ 3	27	7	38	7,0	1,72	12,07	0,32
<u>Rose Marie</u>										
22	472	15/ 9	25/ 3	27	5	35	5,7	1,06	6,03	0,17
<u>Fantastica</u>										
40	445	1/10	2/ 4	26	7	34	8,1	0,74	5,96	0,18
<u>Ballerina</u>										
36	240	10/ 9	9/ 3	26	8	35	10,9	2,77	24,77	0,71