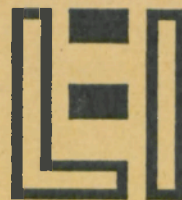


L  
25

LANDBOUW-ECONOMISCH INSTITUUT



OVERZICHT VAN DE BEDRIJFSRESULTATEN VAN EEN AANTAL  
CHAMPIGNONBEDRIJVEN IN NOORD- EN MIDDEN-LIMBURG,  
GELDERLAND EN OOSTELIJK NOORD-BRABANT, OVER HET  
JAAR 1966

Overzicht No. 407

Niet voor publikatie - Nadruk verboden

WAGENINGSEN KADE 175 - DEN HAAG - TELEFOON (070) 61 41 61

NN04363

2353572

OVERZICHT VAN DE BEDRIJFSRESULTATEN VAN EEN AANTAL  
CHAMPIGNONBEDRIJVEN IN NOORD- EN MIDDEN-LIMBURG,  
GELDERLAND EN OOSTELIJK NOORD-BRABANT, OVER HET  
JAAR 1966

Overzicht No. 407

Afdeling Tuinbouw

L 25  
407





# INHOUD

	Aantal waarne- mingen	Blz.
WOORD VOORAF		5
TOELICHTING		7 t/m 10
OVERZICHTEN MET DE BEDRIJFSUIT- KOMSTEN:		
1. Noord- en Midden-Limburg	21	11 t/m 16
2. Gelderland	5	17 t/m 18
3. Noord-Brabant (Oost)	6	19 t/m 20



## WOORD VOORAF

Ten behoeve van het bedrijfseconomische onderzoek werden in 1966 op een aantal champignonbedrijven bedrijfsboekhoudingen gevoerd, waarvan de resultaten in het overzicht zijn opgenomen.

De gegevens in het overzicht hebben betrekking op 32 bedrijven en moeten voor desbetreffende gebieden representatief geacht worden.

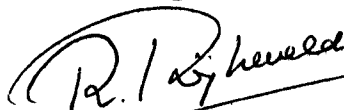
Zowel de kosten als de opbrengsten zijn in het overzicht uitgedrukt per 100 m<sup>2</sup> (netto) cel-oppervlakte, per jaar.

Dit overzicht is in de eerste plaats bedoeld voor het vastleggen van de door het L.E.I. verzamelde cijfers.

De deelnemers kunnen met behulp van dit overzicht de op hun eigen bedrijf verkregen resultaten vergelijken met die van andere bedrijven. Daar de oorzaken van onderlinge verschillen van zeer uiteenlopende aard kunnen zijn, zal men bij gebruik van dit overzicht voor bedrijfsvergelijking de nodige voorzichtigheid moeten betrachten.

Uw bedrijf is opgenomen onder volgnummer .....

Het Hoofd van de  
Afdeling Tuinbouw,



(Drs. R. Rijnveld)

Den Haag, januari 1969



## TOELICHTING

### 1. De steekproef

De in het overzicht verzamelde cijfers zijn afkomstig uit de bedrijfsboekhoudingen, die over het teeltjaar 1966 in de diverse gebieden door het L.E.I. werden gevoerd. De gegevens in het overzicht hebben betrekking op 32 champignonbedrijven.

Voor het vaststellen van de steekproef werd een willekeurige keuze gemaakt van alle champignonbedrijven met een opbrengst van meer dan 9 kg/m<sup>2</sup> per teelt in de desbetreffende gebieden.

### 2. Verzameling van de gegevens

Voor het vaststellen van alle bedrijfsontvangsten en -uitgaven werd gebruik gemaakt van de veilingbrieven en kasbescheiden, die aan het L.E.I. ter inzage werden verstrekt. Tevens is gebruik gemaakt van een aantal gegevens, die niet uit de desbetreffende bescheiden waren te verkrijgen, doch die op de bedrijven zelf zijn verzameld. Zij omvatten een inventarisatie, zowel van de bedrijfsuitrusting als van de betaalde oppervlakten en de gegevens betreffende de arbeidsbezetting. Wat dit laatste betreft werden de gegevens verkregen via tijdschrijving door de deelnemers.

### 3. Berekening van de kosten

Behalve de kosten en opbrengsten, die voorkwamen op de door de deelnemers verstrekte bescheiden, dienden in de resultatenberekening ook verschillende kosten te worden opgenomen, die niet of niet volledig in kasuitgaven tot uitdrukking kwamen, met name rente en afschrijving van duurzame produktiemiddelen, arbeid van de ondernemer en zijn gezinsleden.

#### a. Rente

Over het gehele in het bedrijf geïnvesteerde vermogen, onverschillig of dit eigen of vreemd vermogen was, werd 5% rente per jaar berekend. Deze rente is berekend over de werkelijke waarde van de produktiemiddelen, waarbij rekening is gehouden met de leeftijd. Eenvoudigheidshalve is deze waarde voor alle bedrijven gemiddeld gesteld op 60% van de nieuwwaarde (= vervangingswaarde).

Over het vermogen, nodig voor de financiering van de in de loop van het jaar gemaakte kosten, werd eveneens rente berekend. In verband met de korte omlooptijd behoefde hiervoor slechts een half procent rente per jaar te worden berekend.

## b. Afschrijvingen

In het bedrijf worden verschillende duurzame produktiemiddelen gebruikt, waarvan de bedrijfswaarde steeds terugloopt, tot zij tenslotte dermate zijn versleten of verouderd, dat vervanging noodzakelijk is. Deze achteruitgang in bedrijfswaarde (de afschrijving) vormt een kostenpost, die uiteraard niet onder de uitgaven van het desbetreffende jaar te vinden is en die dus moet worden gewaardeerd en wel op een evenredig deel van de totale bedrijfswaarde van het duurzame produktiemiddel.

Voor de vaststelling van de bedrijfswaarde, waarop de afschrijving zal worden gebaseerd, kan de oorspronkelijke aanschaffingsprijs niet als maatstaf dienen, daar - als gevolg van prijsstijgingen - de desbetreffende produktiemiddelen veel duurder kunnen zijn geworden. Bij de berekening van de afschrijving zijn wij dan ook uitgegaan van de vervangingswaarde. Het vaststellen van de afschrijvingspercentages is geschied op basis van de duur, waarover een nuttig gebruik van de desbetreffende produktiemiddelen kan worden verwacht.

## c. Arbeid van ondernemer en gezinsleden

Voor de waardering van de handenarbeid van de ondernemer en zijn gezinsleden is uitgegaan van de lonen uitgedrukt per uur en verhoogd met sociale lasten, die volgens de C.A.O. zouden moeten worden betaald aan vreemde arbeidskrachten van overeenkomstige leeftijd en bekwaamheid, bij de in de C.A.O. genoemde normale arbeidstijden. Voor de ondernemer is dit bedrag verhoogd met een voormanstoelage en een toeslag voor vakbekwaamheid.

## 4. Indeling van de kosten

Ten einde een goede beoordeling van de kosten mogelijk te maken, hebben wij deze onderverdeeld in:

- A. Materialen en diensten
- B. Arbeid
- C. Afleveringskosten
- D. Vaste kosten

### Ad. A. Materialen en diensten

De belangrijkste materiaalkosten zoals mest, broed, dekaarde enz. staan in direct verband met de teelt. Uiteraard is bij het vaststellen van deze kosten rekening gehouden met het aantal teelten, ongeacht wanneer betaling plaatshad.

Onder diensten komt slechts een enkele keer het ontsmetten door derden voor.

### Ad. B. Arbeid

Bij de berekening van het loon is voor vreemd personeel uitgegaan van het netto-uitbetaalde loon verhoogd met de hierover te betalen sociale lasten. Voor de berekening van het loon van de ondernemer en zijn ge-

zinsleden kan naar het vorenstaande worden verwezen.

#### Ad. C. Afleveringskosten

Hieronder zijn opgenomen de veilingkosten minus eventuele restitutie aan het einde van het jaar, fusthuur en de kosten die betaald zijn voor vracht.

Voor die bedrijven die hun champignons via commissionairs afzetten en dus geen afleveringskosten hebben is een correctie aangebracht. Volgens de deelnemers zou de uitbetalingsprijs ongeveer 10% beneden de veilingprijs liggen. Dit verschil nu is voor een betere vergelijking als correctie bij de opbrengsten en tevens onder de afleveringskosten opgevoerd.

#### Ad. D. Vaste kosten

Hieronder zijn opgenomen rente, afschrijving en onderhoud. De onderhoudskosten omvatten zowel eigen onderhoud als onderhoud dat door derden werd uitgevoerd. Eenvoudigheidshalve zijn alle uitgaven die in het boekjaar werden gedaan, als kosten opgenomen. Tevens zijn de jaarlijkse vernieuwingen voor gereedschap als onderhoudskosten voor het desbetreffende jaar beschouwd.

### 5. Opbrengsten

Onder opbrengsten is een opsomming gegeven van de bruto-ontvangsten.

### 6. De indeling van het overzicht

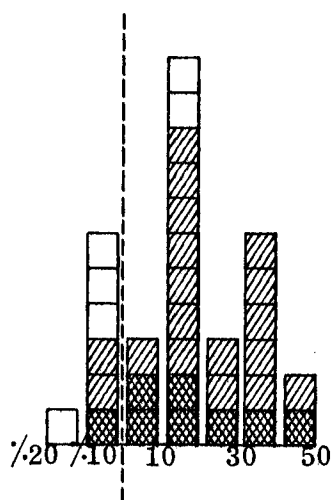
Bij de indeling van het overzicht is per gebied uitgegaan van het aantal cellen.

### 7. Spreiding van de rentabiliteit

Hierna volgt een grafische voorstelling van de spreiding van de rentabiliteit van de bij het onderzoek betrokken bedrijven. Om de resultaten zo goed mogelijk tot uitdrukking te brengen is onderscheid gemaakt in:

- A. Bedrijven met 2 cellen
- B. Bedrijven met 3 cellen
- C. Bedrijven met 4 of meer cellen

Spreiding van het netto-resultaat, per f. 100,- kosten  
 (elk vakje stelt één bedrijf voor)



- bedrijven met 2 cellen
- ▨ bedrijven met 3 cellen
- ▩ bedrijven met 4 of meer cellen

Kosten en opbrengsten van champignons in guldens per 100 m2 (netto) cel oppervlakte, per jaar

Gebied: Limburg

Volgnummer	1	2	3	4	
Aantal cellen	6	5	5	4	
Totale oppervlakte cellen m2	648	875	586	776	
Aantal teelten	16	5 1)	13 2)	14	
Totaal betaalde oppervlakte m2	1728	875	1498	2718	
Soort broed (aantal teelten)	Somycel 15 Sinden 1	Somycel 5	Somycel 10 Sobexas 3	Somycel 12 Sinden 2	
Materialen en diensten:					
compost	2 037	633	1 973	2 772	
broed	437	96	305	445	
dekaarde	226	85	253	343	
brandstof	166	35	194	120	
bestrijdingsmiddelen	43	33	81	85	
ontsmettingsmiddelen	7	11	9		
electra	39	25	76	61	
pakmateriaal			44	57	
overige materialen	7	82	27	6	
diensten					
	Totaal	2 962( 34)	1 000( 31)	2 962( 34)	3 889( 41)
Arbeid:					
manl. personeel 18 jaar en ouder	2 080	993	2 038	1 321	
overig personeel in tijdloon	599	177	496	1 368	
akkoordloon					
	Totaal	2 679( 30)	1 170( 37)	2 534( 29)	2 689( 28)
Afleveringskosten:					
veilingkosten		170	483	667	
fusthuur		31	109	131	
vracht			331	378	
correctie voor vracht en commissie	1 005				
	Totaal	1 005( 11)	201( 6)	923( 11)	1 176( 12)
Vaste kosten:					
rente	613	196	626	487	
afschrijving	1 273	428	1 293	1 001	
overige vaste kosten	327	201	332	266	
	Totaal	2 213( 25)	825( 26)	2 251( 26)	1 754( 19)
	Totaalkosten	8 859(100)	3 196(100)	8 670(100)	9 508(100)
Opbrengsten:					
champignons	9 211	3 542	9 749	14 138	
afgewerkte mest	9	57	67	15	
omzetbelasting	-/-452	-/-170	-/-483	-/-667	
correctie voor vracht en commissie	1 004	37 3)			
	Totaalopbrengsten	9 772	3 466	9 333	13 486
Nettoresultaat	913	270	663	3 978	
in % van de kosten	10	8	8	42	

1) Bedrijf is van ondernemer veranderd, slechts een half jaar in administratie.

2) Waarvan 6 teelten bruine champignons.

3) Vergoeding gebruik nieuw in te voeren fust.

N. B. de getallen tussen ( ) geven het percentage aan, dat deze uitmaken van de totale kosten.

Kosten en opbrengsten van champignons in guldens per 100 m<sup>2</sup> (netto) cel oppervlakte, per jaar

Gebied: Limburg

Volgnummer		5	6	7	8
Aantal cellen		3	3	3	3
Totale oppervlakte cellen	m <sup>2</sup>	492	338	457	492
Aantal teelten		11	8	7	11
Totaal beteelde oppervlakte	m <sup>2</sup>	1 804	920	1 091	1 804
Soort broed (aantal teelten)		Sinden 11	Somycel 10	Somycel 7	Sinden 9 Somycel 2
Materialen en diensten:					
compost		2 650	1 848	1 966	2 570
broed		440	279	395	581
dekaarde		331	225	219	295
brandstof		340	267	163	371
bestrijdingsmiddelen		77	57	113	57
ontsmettingsmiddelen		15	14	80	49
electra		57	200	59	60
pakmateriaal		47	58	46	50
overige materialen		107	5	34	49
diensten					
	Totaal	4 064( 40)	2 953( 33)	3 075( 39)	4 082( 34)
Arbeid:					
manl. personeel 18 jaar en ouder		2 157	2 325	1 396	4 395
overig personeel in tijdloon		612	588	362	258
akkoordloon					
	Totaal	2 769( 27)	2 913( 33)	1 758( 23)	4 653( 39)
Afleveringskosten:					
veilingkosten		691	458	453	453
fusthuur		140	96	115	41
vracht			277	337	320
correctie voor vracht en commissie					
	Totaal	831( 8)	831( 9)	905( 12)	814( 7)
Vaste kosten:					
rente		657	636	486	648
afschrijving		1 326	1 324	1 035	1 331
overige vaste kosten		514	197	519	440
	Totaal	2 497( 25)	2 157( 25)	2 040( 26)	2 419( 20)
	Totaalkosten	10 161(100)	8 854(100)	7 778(100)	11 968(100)
Opbrengsten:					
champignons		13 908	10 091	10 898	14 140
afgewerkte mest		20	142	44	
omzetbelasting		-/-691	-/-458	-/- 538	-/-567
correctie voor vracht en commissie					
	Totaalopbrengsten	13 237	9 775	10 404	13 573
Nettoresultaat		3 076	921	2 626	1 605
in % van de kosten		30	10	34	13

N. B. de getallen tussen ( ) geven het percentage aan, dat deze uitmaken van de totale kosten.

Kosten en opbrengsten van champignons in guldens per 100 m<sup>2</sup> (netto) cel oppervlakte, per jaar

Gebied: Limburg

Volgnummer		9	10	11	12
Aantal cellen		3	3	3	3
Totale oppervlakte cellen	m <sup>2</sup>	504	384	495	519
Aantal teelten		9	7	9	11
Totaal beteelde oppervlakte	m <sup>2</sup>	1 512	896	1 485	1 903
Soort broed (aantal teelten)		Sinden Somycel	Somycel 4 Sinden 3	Somycel 9	Somycel 11
Materialen en diensten:					
compost		2 128	1 398	1 980	2 984
broed		350	288	328	482
dekaarde		293	168	250	345
brandstof		230	95	154	272
bestrijdingsmiddelen		93	36	35	111
ontsmettingsmiddelen		91	4	65	29
electra		83	49	68	97
pakmateriaal					35
overige materialen		32		28	131
diensten ontsmetten					2
	Totaal	3 300( 35)	2 038( 32)	2 908( 32)	4 488( 40)
Arbeid :					
manl. personeel 18 jaar en ouder		2 478	1 578	1 862	2 234
overig personeel in tijdloon		447	68	620	878
akkoordloon					
	Totaal	2 925( 31)	1 646( 25)	2 482( 28)	3 112( 28)
Afleveringskosten:					
veilingkosten					649
fusthuur					127
vracht		16	19		381
correctie voor vracht en commissie		967	749	1 376	
	Totaal	983( 11)	768( 12)	1 376( 15)	1 157( 10)
Vaste kosten:					
rente		564	556	545	622
afschrijving		1 184	1 162	1 148	1 301
overige vaste kosten		429	266	545	632
	Totaal	2 177( 23)	1 984( 31)	2 238( 25)	2 555( 22)
	Totaalkosten	9 385(100)	6 436(100)	9 004(100)	11 312(100)
opbrengsten :					
champignons		8 855	6 771	12 466	13 082
afgewerkte mest		139	31	52	42
omzetbelasting		-/-435	-/-337	-/-619	-/-649
correctie voor vracht en commissie		967	749	1 376	
	Totaalopbrengsten	9 526	7 214	13 275	12 475
Nettoresultaat		141	778	4 271	1 163
In % van de kosten		2	12	47	10

N. B. de getallen tussen ( ) geven het percentage aan, dat deze uitmaken van de totale kosten.

Kosten en opbrengsten van champignons in guldens per 100 m<sup>2</sup> (netto) cel oppervlakte, per jaar

Gebied: Limburg

Volgnummer	13	14	15
Aantal cellen	3	3	3
Totale oppervlakte cellen	m2 521	252	489
Aantal teelten	10	11	9
Totaal betaalde oppervlakte	m2 1 736	915	1 467
Soort broed (aantal teelten)	Somycel 10	Sinden 10 Somycel 1	Somycel 7 Sobexas 2
Materialen en diensten:			
compost	1 978	2 546	1 953
broed	318	820	333
dekaarde	264	347	246
brandstof	146	282	102
bestrijdingsmiddelen	25	118	43
ontsmettingsmiddelen	50	18	
electra	37	119	94
pakmateriaal			
overige materialen	74	52	117
diensten			
	<b>Totaal</b>	<b>2 892( 34)</b>	<b>4 302( 34)</b>
			<b>2 888( 40)</b>
Arbeid:			
manl. personeel 18 jaar en ouder	1 445	2 714	1 384
overig personeel in tijdloon	811	867	604
akkoordloon			
	<b>Totaal</b>	<b>2 256( 27)</b>	<b>3 581( 28)</b>
			<b>1 988( 28)</b>
Afleveringskosten:			
veilingkosten			
fusthuur			
vracht			
correctie voor vracht en commissie	973	1 503	
	<b>Totaal</b>	<b>973( 12)</b>	<b>1 503( 12)</b>
			<b>-</b>
Vaste kosten:			
rente	598	900	565
afschrijving	1 280	1 869	1 194
overige vaste kosten	389	473	513
	<b>Totaal</b>	<b>2 267( 27)</b>	<b>3 242( 26)</b>
			<b>2 272( 32)</b>
<b>Totaalkosten</b>	<b>8 388(100)</b>	<b>12 628(100)</b>	<b>7 148(100)</b>
Opbrengsten:			
champignons	8 934	14 107	10 041
afgewerkte mest	59	111	92
omzetbelasting	-/-438	-/-676	-/-497
correctie voor vracht en commissie	973	1 503	
	<b>Totaalopbrengsten</b>	<b>9 528</b>	<b>15 045</b>
			<b>9 636</b>
Nettoresultaat	1 140	2 417	2 488
In % van de kosten	14	19	35

N. B. de getallen tussen ( ) geven het percentage aan, dat deze uitmaken van de totale kosten.

Kosten en opbrengsten van champignons in guldens per 100 m<sup>2</sup> (netto) cel oppervlakte, per jaar

Gebied: Limburg

Volgnummer	16	17	18
Aantal cellen	2	2	2
Totale oppervlakte cellen	m2 340	273	452
Aantal teelten	7	7	6
Totaal betaalde oppervlakte	m2 1 190	950	1 356
Soort broed (aantal teelten)	Somycel 5 Sinden 2	Sinden 7	Sinden 5 Somycel 1
Materialen en diensten:			
compost	1 506	2 325	1 669
broed	346	485	354
dekaarde	269	278	237
brandstof	146	262	232
bestrijdingsmiddelen	40	45	36
ontsmettingsmiddelen	4	-	11
electra	79	176	73
pakmateriaal	50	37	44
overige materialen	52	37	64
diensten			
Totaal	2 492( 28)	3 645( 29)	2 720( 36)
Arbeid:			
manl. personeel 18 jaar en ouder	2 550	3 712	1 520
overig personeel in tijdloon	347	559	491
akkoordloon			
Totaal	2 897( 32)	4 271( 33)	2 011( 26)
Afleveringskosten:			
veilingkosten	439	486	456
fusthuur	86	121	103
vracht	269	339	281
correctie voor vracht en commissie			
Totaal	794( 9)	946( 7)	840( 11)
Vaste kosten:			
rente	815	1 140	544
afschrijving	1 731	2 384	1 157
overige vaste kosten	274	381	319
Totaal	2 820( 31)	3 905( 31)	2 020( 27)
Totaalkosten	9 003(100)	12 767(100)	7 591(100)
Opbrengsten:			
champignons	8 562	12 155	9 910
afgewerkte mest	88	154	99
omzetbelasting	-/-418	-/-608	-/-494
correctie voor vracht en commissie			
Totaalopbrengsten	8 232	11 701	9 515
Nettoresultaat	-/-771	-/-1 066	1 924
In % van de kosten	-/- 9	-/- 8	25

N. B. de getallen tussen ( ) geven het percentage aan, dat deze uitmaken van de totale kosten.

Kosten en opbrengsten van champignons in guldens per 100 m<sup>2</sup> (netto) cel oppervlakte, per jaar

Gebied: Limburg

Volgnummer	19	20	21
Aantal cellen	2	2	2
Totale oppervlakte cellen m <sup>2</sup>	260	412	276
Aantal teelten	7 1)	6	7
Totaal beteelde oppervlakte m <sup>2</sup>	910	1 236	966
Soort broed (aantal teelten)	Sobexas 6 Sinden 1	Somycel 6	Somycel 5 Sinden 2
Materialen en diensten:			
compost	2 033	1 793	2 585
broed	385	255	530
dekaarde	321	230	307
brandstof	362	179	227
bestrijdingsmiddelen	32	26	11
ontsmettingsmiddelen	20	11	-
electra	100	57	152
pakmateriaal		33	60
overige materialen	22	60	33
broed inbrengen		2	
diensten ontsmetten	31	5	
Totaal	3 306( 31)	2 651( 33)	3 905( 37)
Arbeid:			
manl. personeel 18 jaar en ouder	2 445	2 296	2 517
overig personeel in tijdloon	353	376	98
akkoordloon			
Totaal	2 798( 27)	2 672( 33)	2 615( 24)
Afleveringskosten:			
veilingkosten		366	555
fusthuur		82	154
vracht		234	428
correctie voor vracht en commissie	1 007		
Totaal	1 007( 10)	682( 8)	1 137( 11)
Vaste kosten:			
rente	875	568	870
afschrijving	1 834	1 185	1 865
overige vaste kosten	702	364	206
Totaal	3 411( 32)	2 117( 26)	2 941( 28)
Totaalkosten	10 522(100)	8 122(100)	10 598(100)
Opbrengsten:			
champignons	9 126	7 511	13 089
afgewerkte mest	81	87	104
omzetbelasting	-/-453	-/-366	-/-645
correctie voor vracht en commissie	1 007		
Totaalopbrengsten	9 761	7 232	12 548
Nettoresultaat	-/-761	-/-890	1 950
In % van de kosten	-/- 7	-/- 11	18

1) Waarvan 5 teelten met bruine champignons

N. B. de getallen tussen ( ) geven het percentage aan, dat deze uitmaken van de totale kosten.

Kosten en opbrengsten van champignons in guldens per 100 m2 (netto) cel oppervlakte, per jaar

Gebied: Gelderland

Volgnummer		22	23
Aantal cellen		4	4
Totale oppervlakte cellen	m2	372	640
Aantal teelten		8	12
Totaal betaalde oppervlakte	m2	895	1 920
Soort broed (aantal teelten)		Somycel 6 Sinden 2	Sobexas 12
Materialen en diensten:			
compost		1 872	2 340
broed		381	394
dekaarde		195	261
brandstof		198	179
bestrijdingsmiddelen		43	23
ontsmettingsmiddelen		20	14
electra		118	118
pakmateriaal		39	34
overige materialen		120	16
diensten			
	Totaal	2 986( 33)	3 379( 32)
Arbeid:			
manl. personeel 18 jaar en ouder		2 402	2 436
overig personeel in tijdloon		552	1 796
akkoordloon			186
	Totaal	2 954( 32)	4 418( 42)
Afleveringskosten:			
veilingkosten		417	394
fusthuur		100	104
vracht			299
correctie voor vracht en commissie			
	Totaal	517( 6)	797( 8)
Vaste kosten:			
rente		650	504
afschrijving		1 398	1 032
overige vaste kosten		605	333
	Totaal	2 653( 29)	1 869( 18)
	Totaalkosten	9 110(100)	10 463(100)
Opbrengsten:			
champignons		10 568	10 399
afgewerkte mest		54	
omzetbelasting		-/-522	-/-503
correctie voor vracht en commissie			
	Totaalopbrengsten	10 100	9 896
Nettoresultaat		990	-/-567
In % van de kosten		11	-/- 5

N. B. de getallen tussen ( ) geven het percentage aan, dat deze uitmaken van de totale kosten.

Kosten en opbrengsten van champignons in guldens per 100 m2 (netto) cel oppervlakte, per jaar

Gebied: Gelderland

Volgnummer	24	25	26
Aantal cellen	3	3	3
Totale oppervlakte cellen m2	555	216	433
Aantal teelten	11	12	10
Totaal beteelde oppervlakte m2	2 058	864	1 411
Soort broed (aantal teelten)	Sinden 11	Sinden 12	Sinden 9 Sobexas 1
Materialen en diensten:			
compost	2 446	2 599	2 255
broed	491	596	453
dekaarde	281	306	279
brandstof	152	418	193
bestrijdingsmiddelen	166	66	109
ontsmettingsmiddelen		13	66
electra	93	106	111
pakmateriaal	64	70	46
overige materialen	35	54	31
diensten			
Totaal	3 728( 34)	4 228( 28)	3 543( 35)
Arbeid:			
manl. personeel 18 jaar en ouder	3 050	4 114	2 929
overig personeel in tijdloon	763	660	331
akkoordloon			
Totaal	3 813( 35)	4 774( 32)	3 260( 32)
Afleveringskosten:			
veilingkosten	558	702	435
fusthuur	123	151	107
vracht	356	418	316
correctie voor vracht en commissie			
Totaal	1 037( 10)	1 271( 9)	858( 9)
Vaste kosten:			
rente	582	1 258	663
afschrijving	1 190	2 637	1 375
overige vaste kosten	511	803	360
Totaal	2 283( 21)	4 698( 31)	2 398( 24)
Totaalkosten	10 861(100)	14 971(100)	10 059(100)
Opbrengsten:			
champignons	13 863	14 631	11 668
afgewerkte mest	35	194	60
omzetbelasting	-/-681	-/-701	-/-544
correctie voor vracht en commissie			
Totaalopbrengsten	13 217	14 124	11 184
Nettoresultaat	2 356	-/-847	1 125
In % van de kosten	22	-/- 6	11

N. B. de getallen tussen ( ) geven het percentage aan, dat deze uitmaken van de totale kosten.

Kosten en opbrengsten van champignons in guldens per 100 m<sup>2</sup> (netto) cel oppervlakte, per jaar

Gebied: Nrd. Brabant

Volgnummer	27	28	29
Aantal cellen	5	4	3
Totale oppervlakte cellen m <sup>2</sup>	730	788	467
Aantal teelten	18	9	8
Totaal beteelde oppervlakte m <sup>2</sup>	2 628	1 773	1 302
Soort broed (aantal teelten)	Somycel 14 Sinden 4	Somycel 9	Sinden 8
Materialen en diensten:			
compost	2 566	1 605	2 014
broed	623	314	322
dekaarde	279	203	184
brandstof	401	133	172
bestrijdingsmiddelen	100	120	18
ontsmettingsmiddelen			18
electra	69	76	55
pakmateriaal	38	47	43
overige materialen	66	29	62
diensten diversen	46		
<b>Totaal</b>	<b>4 188( 39)</b>	<b>2 527( 39)</b>	<b>2 888( 33)</b>
Arbeid:			
manl. personeel 18 jaar en ouder	2 422	1 129	2 241
overig personeel in tijdloon	464	875	927
akkoordloon			
<b>Totaal</b>	<b>2 886( 27)</b>	<b>2 004( 31)</b>	<b>3 168( 36)</b>
Afleveringskosten:			
veilingkosten	563	345	477
fusthuur	139	92	53
vracht	408	252	299
correctie voor vracht en commissie			
<b>Totaal</b>	<b>1 110( 11)</b>	<b>689( 10)</b>	<b>829( 9)</b>
Vaste kosten:			
rente	634	354	488
afschrijving	1 310	732	1 006
overige vaste kosten	548	196	438
<b>Totaal</b>	<b>2 492( 23)</b>	<b>1 282( 20)</b>	<b>1 932( 22)</b>
<b>Totaalkosten</b>	<b>10 676(100)</b>	<b>6 502(100)</b>	<b>8 817(100)</b>
Opbrengsten:			
champignons	13 560	8 876	11 895
afgewerkte mest	160	46	86
omzetbelasting	-/-655	-/-426	-/-561
correctie voor vracht en commissie			
<b>Totaalopbrengsten</b>	<b>13 065</b>	<b>8 496</b>	<b>11 420</b>
<b>Nettoresultaat</b>	<b>2 389</b>	<b>1 994</b>	<b>2 603</b>
<b>In % van de kosten</b>	<b>22</b>	<b>31</b>	<b>30</b>

N. B. de getallen tussen ( ) geven het percentage aan, dat deze uitmaken van de totale kosten.

Kosten en opbrengsten van champignons in guldens per 100 m<sup>2</sup> (netto) cel oppervlakte, per jaar

Gebied: Nrd. Brabant

Volgnummer	30	31	32	
Aantal cellen	3	3	2	
Totale oppervlakte cellen m <sup>2</sup>	507	489	256	
Aantal teelten	11	10	8	
Totaal beteelde oppervlakte m <sup>2</sup>	1 859	1 630	1 024	
Soort broed (aantal teelten)	Somycel 10 Sinden 1	Sobexas 10	Somycel 4 Sinden 4	
Materialen en diensten:				
compost	2 495	2 112	3 133	
broed	566	310	722	
dekaarde	312	272	309	
brandstof	166	168	268	
bestrijdingsmiddelen	240	6	55	
ontsmettingsmiddelen	17	13	22	
electra	90	83	175	
pakmateriaal		61	20	
overige materialen	31	220	91	
diensten				
	<b>Totaal</b>	<b>3 917( 37)</b>	<b>3 245( 37)</b>	<b>4 795( 33)</b>
Arbeid:				
manl. personeel 18 jaar en ouder	1 803	1 689	3 615	
overig personeel in tijdloon	651	821	1 008	
akkoordloon				
	<b>Totaal</b>	<b>2 454( 23)</b>	<b>2 510( 28)</b>	<b>4 623( 31)</b>
Afleveringskosten:				
veilingkosten		442	897	
fusthuur		83	200	
vracht			566	
correctie voor vracht en commissie	1 427			
	<b>Totaal</b>	<b>1 427( 14)</b>	<b>525( 6)</b>	<b>1 663( 11)</b>
Vaste kosten:				
rente	669	658	958	
afschrijving	1 438	1 445	1 992	
overige vaste kosten	655	429	735	
	<b>Totaal</b>	<b>2 762( 26)</b>	<b>2 532( 29)</b>	<b>3 685( 25)</b>
	<b>Totaalkosten</b>	<b>10 560(100)</b>	<b>8 812(100)</b>	<b>14 766(100)</b>
Opbrengsten:				
champignons	13 224	8 893	18 026	
afgewerkte mest	76		78	
omzetbelasting	-/- 639	-/- 431	-/- 896	
correctie voor vracht en commissie	1 427			
	<b>Totaalopbrengsten</b>	<b>14 088</b>	<b>8 432</b>	<b>17 208</b>
Nettoresultaat	3 528	-/- 380	2 442	
In % van de kosten	33	-/- 4	17	

N. B. de getallen tussen ( ) geven het percentage aan, dat deze uitmaken van de totale kosten.