

Raalte start met biologische varkenshouderij

Sjoerd Bokma, VPB-R

In april is een start gemaakt met een verbouwing op het proefbedrijf in Raalte. Er wordt een biologische unit gevormd om snel in te kunnen spelen op vragen vanuit de praktijk. Bovendien biedt dit de mogelijkheid om ervaring op te doen met experimentele **hokuitvoeringen** en uitmestsystemen. Deze zomer zullen de eerste biologische varkens op Raalte rondlopen. De nieuwe cursus- en demonstratieruimte met douchevoorzieningen zal dan ook klaar zijn. Raalte heet u weer van harte welkom!

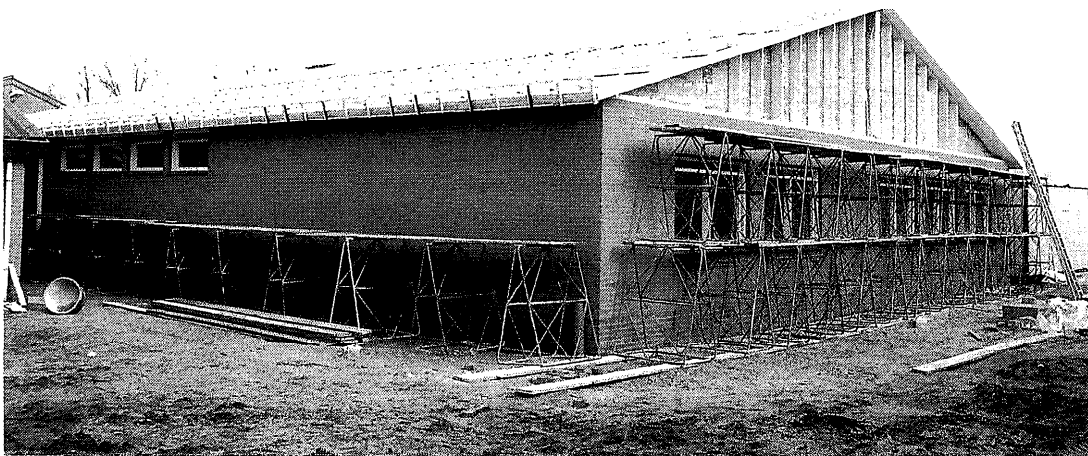
In Raalte is nieuwbouw gepland voor een biologisch varkensbedrijf met 100 'zeugen en bijbehorende vleesvarkensplaatsen. Dit is een van de drie bedrijfs-systemen die het proefbedrijf na een ingrijpende reorganisatie in onderzoek zal hebben. De andere twee zijn een scharrelvarkensbedrijf en een bedrijf dat voor het gemak gangbaar plus wordt genoemd. Gangbaar plus wil zeggen: met extra aandacht voor maatschappelijke aspecten als bijvoorbeeld dierenwelzijn, maar dan ingepast in de gangbare varkenshouderij.

De geplande nieuwbouw laat nog even op zich wachten. Net als ieder bedrijf moet het proefbedrijf eerst de vereiste vergunningen hebben. Dit kost tijd. We verwachten rond de jaarwisseling te kunnen starten. Vanuit de praktijk komen echter al veel vra-

gen over biologische varkenshouderij. Om op deze vragen in te kunnen spelen, wordt op korte termijn een kleine biologische unit opgezet binnen de bestaande stalruimte. Deze unit zal plaats bieden aan 25 tot 30 zeugen. De minimale speenleeftijd in de biologische varkenshouderij bedraagt 42 dagen. Daarom zijn er drie kraamafdelingen nodig. Verder zijn twee afdelingen gepland voor gespeende biggen in grote groepen en zes afdelingen voor vleesvarkens.

Nieuwe biologische normen

Voor de biologische landbouw in Nederland, en dus ook voor de biologische varkenshouderij, gelden tot dusver Nederlandse normen. In andere Europese landen vindt ook biologische landbouw plaats, maar



De nieuwe cursus- en demonstratieruimte nadert zijn voltooiing

daar gelden soms wat andere normen. Dit is verwarrend, zowel voor de producent als voor de consument. Daarom wordt binnen de EU gewerkt aan uniforme regels voor de biologische landbouw. Deze regels zijn op hoofdlijnen klaar. Over een paar 'onderdelen' wordt nog onderhandeld. De verwachting is dat er voor 1 juli aanstaande overeenstemming zal zijn.

De biologische unit op het Varkensproefbedrijf zal worden ingericht volgens de verwachte nieuwe Europese regels. In tabel 1 zijn de Europese voorstellen samengevat. Ze worden vergeleken met de huidige Nederlandse normen voor de biologische varkenshouderij en met de normen van het nieuwe

Varkensbesluit. Ten opzichte van de huidige Nederlandse regels voor biologische varkenshouderij betekent dit voor de meeste diercategorieën wat meer binnenruimte. Het lijkt erop dat de buitenuitloop wat kleiner mag worden. Ook lijkt het verbod op toepassing van roosters te verdwijnen. De eisen aan het voer veranderen niet. De grondstoffen moeten voor het overgrote deel biologisch geteeld zijn. Voeradditieven zijn niet toegestaan.

De meeste onduidelijkheid bestaat nog over de invulling van grondgebondenheid. Een belangrijke basis voor de biologische landbouw is de kringloopgedachte. In de Nederlandse varkenshouderij kan de kringloop worden gerealiseerd door samenwer-

Tabel 1: Oppervlakenormen voor varkens volgens de Europese voorstellen voor biologische houderij, volgens de huidige Nederlandse biologische normen en volgens het Varkensbesluit van 1998.

Diercategorie	Europese voorstellen voor biologische varkenshouderij	Huidige Nederlandse normen biologische varkenshouderij	Normen volgens het nieuwe Varkensbesluit (1998)
Guste en dragende zeugen	4,4 m ² per zeug, waarvan 2,5 m ² binnen (nog geen duidelijkheid of aanvullende weidegang wordt gevraagd)	7,2 m ² per zeug, waarvan 4,4 m ² binnen + 40 m ² weidegang	2,25 m ² (binnen)ruimte
Kraamzeugen	10 m ² per zeug, waarvan 2,5 m ² buitenuitloop	7,2 m ² (binnen)ruimte, geen verplichte uitloop	4 m ² per dier (geen specifieke eisen)
Gespeende biggen tot 30 kg	1,05 m ² per dier, waarvan 0,6 m ² binnen	0,6 m ² per dier, waarvan tenminste 0,3 m ² binnen	0,4 m ² per dier
Vleesvarkens vanaf 30 tot 50 kg	1,4 m ² per dier, waarvan 0,8 m ² binnen	1,0 m ² per dier, waarvan 0,4 m ² binnen	0,6 m ² per dier
Vleesvarkens vanaf 50 tot 85 kg	1,9 m ² per dier, waarvan 1,1 m ² binnen	1,7 m ² per dier, waarvan 0,6 m ² binnen	0,8 m ² per dier
Vleesvarkens vanaf 85 tot 110 kg	2,3 m ² per dier, waarvan 1,3 m ² binnen	2,2 m ² per dier, waarvan 0,7 m ² binnen	1,0 m ² per dier

king met bijvoorbeeld een biologische akkerbouw- wet-. De akkerbouwer kan graan en stro leveren en biologische mest afnemen.

Drieweeks productiesysteem

In de nieuwe biologische unit op het proefbedrijf in Raalte zal worden gewerkt volgens het driewekelijks productiesysteem. Dit wil zeggen dat er niet wekelijks, maar eenmaal per drie weken zal worden gespeend en geïnsemeneerd. Kunstmatige berigheidsopwekking en berigheidssynchronisatie zijn niet toegestaan. Daarom zal specifiek aandacht worden besteed aan het management in de gust- en dekpet-iode. Tijdens de guste en drachtperiode worden de zeugen in een grote groep gehouden en gevoerd via een zeugvoerstation.

Proefbedrijf weer open voor bezoekers

In december 1998 is op het terrein van het proefbedrijf een start gemaakt met de nieuwbouw van

cursus- en demonstratievoorzieningen met een nieuwe douche- en omkleedruimte voor bezoekers. Na het gereedkomen van de nieuwbouw (omstreeks juni) is het voor eenieder weer mogelijk om een bezoek te brengen aan het proefbedrijf.

Cursusfaciliteiten

De nieuwe cursus- en demonstratieruimte kan vanaf september breed worden gebruikt, bijvoorbeeld door studieclubs, toeleveranciers en afnemers, agrarische onderwijsinstellingen en belangenorganisaties. In de nieuwbouw zijn twee (les)lokalen opgenomen, zodat er uitstekende mogelijkheden zijn voor de combinatie van kennisoverdracht en praktijk. Verder zullen in samenwerking met bijvoorbeeld Praktijkscholen, Praktijkonderzoek, Agrarische Onderwijs Centra (AOC's), voorlichting, Gezondheidsdienst voor Dieren, KI en overig bedrijfsleven, cursussen voor verschillende doelgroepen worden voorbereid. ■