

# Chinese varkens in Nederland

as. prof. Weili Zhang, Anhui Agricultural College P. R.C.\*  
ing. J.H. Huiskes, PV

In China zijn in totaal 300 miljoen varkens van meer dan 100 rassen. Ze worden voor verschillende soorten produktie gebruikt. Sommige Chinese rassen zijn in Frankrijk, Nederland en U.S.A. geïmporteerd. De vraag is of Chinese varkens nuttig kunnen zijn voor de varkensproduktie in Nederland en zo ja welke Chinese varkens. Er zijn in China zeer veel verschillende varkensrassen. Dat betekent voor de Nederlandse Varkenshouderij mogelijk een immens reservoir van genetisch materiaal.

Op dit moment wordt het Meishanras in Nederland geïntroduceerd om te kruisen met het Nederlandse varken. Daardoor moet de vruchtbaarheid van de hybride verbeteren. De proeven lopen momenteel in Europa. Het is heel goed mogelijk dat M x GY of M x NL een goede vruchtbaarheid geven. Maar het is ook mogelijk dat de vleesvarkens, die uit deze kruising komen (NL x M x GY of GY x M x L) een te ongunstige vlees - vet verhouding hebben om aan de wensen van de consument tegemoet te komen, Het Meishanras heeft een laag vleespercentage en een hoog vetpercentage. Andere Chinese rassen, bijvoorbeeld de Huai of Min, hebben beide goede reproductieresultaten en een goede slachtkwaliteit.

Ter verduidelijking:

Huai	Meishan
meer mager vlees	minder mager vlees
minder huid	meer huid en huidplooien
winterbestendig	
worpgrootte 13	worpgrootte 15
sterk beenwerk	zwakker beenwerk

Dus in z'n algemeenheid is het Huairas sterker/beter dan de Meishan, behalve op het

punt van de worpgrootte. Daar komt bij dat het niet alleen om de worpgrootte gaat. Het gaat ook om het geboortegewicht van de biggen, Het is beter om een worp van 13 biggen te hebben, omdat bij een worp groter dan 15 biggen de biggen te klein zijn om opgefokt te worden. Ze hebben dan een lagere groei per dag, een hoge voerconversie, een slechte gezondheid met als gevolg dat hun produktieresultaten en slachtkwaliteiten tegenvallen. Het is dus veiliger om meer dan alleen de Meishan te onderzoeken om de optimale worpgrootte te vinden.

Een ander mogelijk gebruik van Chinese varkens is dat van zoekbeer. Op een groot deel van de bedrijven in Nederland wordt gebruik gemaakt van KI. Op die bedrijven is minimaal één zoekbeer nodig en een jongere reserve beer. De kosten van het houden van deze twee beren meestal NL of LW kunnen met 50% verlaagd worden door gebruik te maken van een Chinese beer.

Dus, de vraag is niet of Chinese varkens nuttig kunnen zijn voor de varkenshouderij in Nederland. De vraag is eerder hoe kunnen Chinese varkens nuttig zijn voor de varkenshouderij in Nederland.

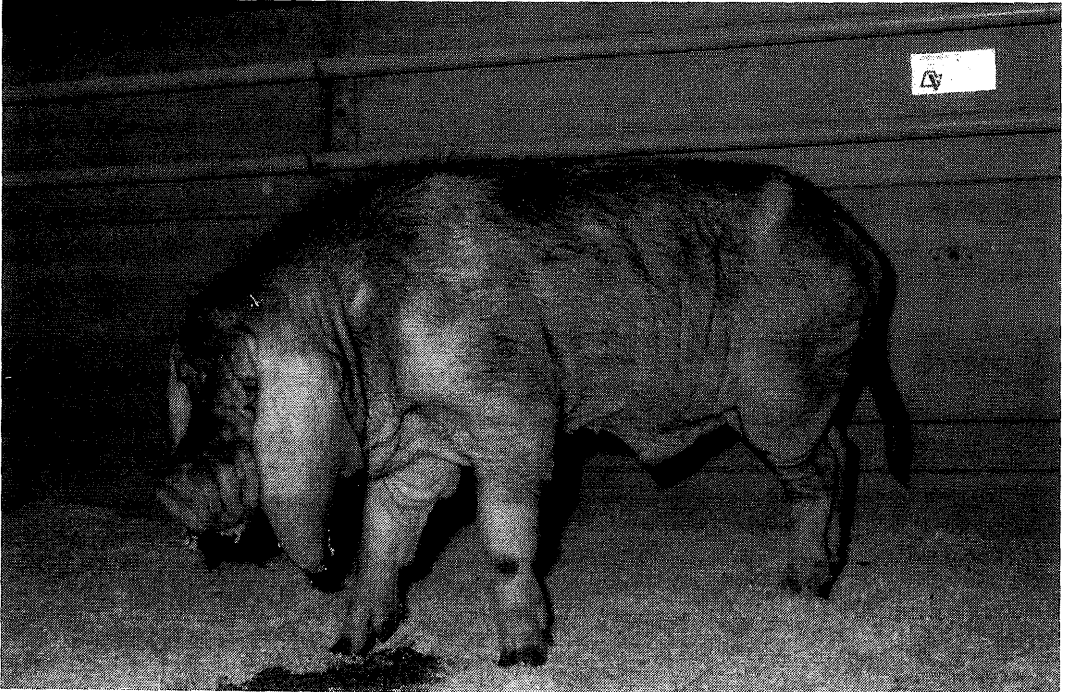
\* Weili Zhang is verbonden aan het Anhui Agricultural College P.R.C. in China. In het kader van een culturele uitwisseling met China is hij een jaar in Nederland. In dit jaar doet hij onderzoek op het Proefstation voor de Varkenshouderij in Rosmalen en op het IVO in Zeist.

### Chinese beer

1. kan vanaf 4 maanden leeftijd gebruikt worden => dus 4 maanden opfokkosten
2. lichaamsgewicht volwassen dier is 20-40 kg => dier eet minder (1,5kg/dag) produceert minder mest (3,3 kg/dag)
3. betere zoekbeer met veel potentie, aantrekkelijker voor de zeugen
4. klein hok of kan in voerbox
5. gecastreerd op 40 kg en 1-2 maanden afgemest; beer wordt borg met hoge kwaliteit rood vlees)

### gewone beer

- kan vanaf 10 maanden leeftijd gebruikt worden => dus 10 maanden opfokkosten
- lichaamsgewicht volwassen dier is 200-300 kg  
dier eet meer (3 kg/dag)  
produceert 7,8 kg mest/dag
- zwakkere zoekbeer, soms sloom en lui
- heeft een groot hok nodig (afgevoerde beer heeft weinig waarde door beregeur) ■



Meishan is één van de vele Chinese rassen