

Nieuw proefbedrijf in Lelystad: de bijgebouwen

Nico Verdoes, PV

In enkele vorige afleveringen van Praktijkonderzoek Varkenshouderij is aandacht besteed aan de verschillende stallen van de nieuw te bouwen proefaccommodatie van het Praktijkonderzoek Varkenshouderij en ID Lelystad. In deze laatste aflevering komen de bijgebouwen aan bod: het facilitair gebouw, het overslaggebouw en de observatiestal.

Het facilitair gebouw

Het facilitair gebouw geeft toegang tot het stallencomplex. Iedere bezoeker en al het stalpersoneel (zowel dat van de varkensaccommodatie als dat van de nog te bouwen pluimvee-accommodatie) gaan via dit gebouw het bedrijf op. In dit gebouw zijn te vinden:

- kantoren voor de bedrijfsleider en voor diegenen die waarnemingen in de stallen doen;
- spreekkamers;
- tien doucheruimtes voor personeel en bezoekers;
- een kantine voor het personeel;
- een opslagruimte;

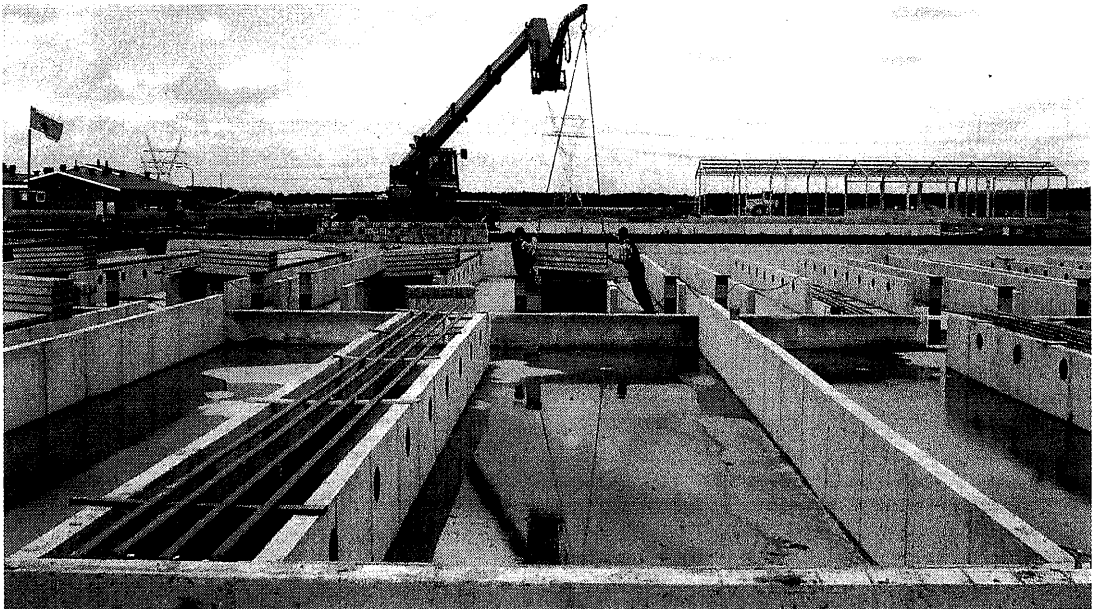
- een UV-kast om materialen te ontsmetten;
- toiletten;
- een wasserij en
- een computerruimte.

In het gebouw is een scheiding aangebracht tussen "vuile gang" en "schone gang", respectievelijk voor en na de douches.

Het overslaggebouw

Dit gebouw is 40 m lang en ongeveer 11 m breed. Opgenomen zijn:

- een afleverplaats voor 100 slachtrijpe vleesvarkens met betonrooster, inclusief weegunit;



Het puttenplan voor de nieuwe accommodatie is klaar

Foto: PR

- een plaats voor de kadaverkoeler;
- een koelcel voor de verschillende proefvoerders;
- een overslagruimte met verhoogd plateau om vrachtwagens met goederen te lossen;
- een desinfectieruimte voor vrachtwagens;
- een berging voor werktuigen, stro, zaagsel et cetera;
- een desinfectiebak voor vrachtverkeer dat de schone weg moet betreden.

Onder dit gebouw zijn mestkelders van 2 m diepte gemaakt. De mestopslag kan plaatsvinden in verschillende compartimenten. Dit gebouw ligt op de scheiding van de schone en de vuile weg.

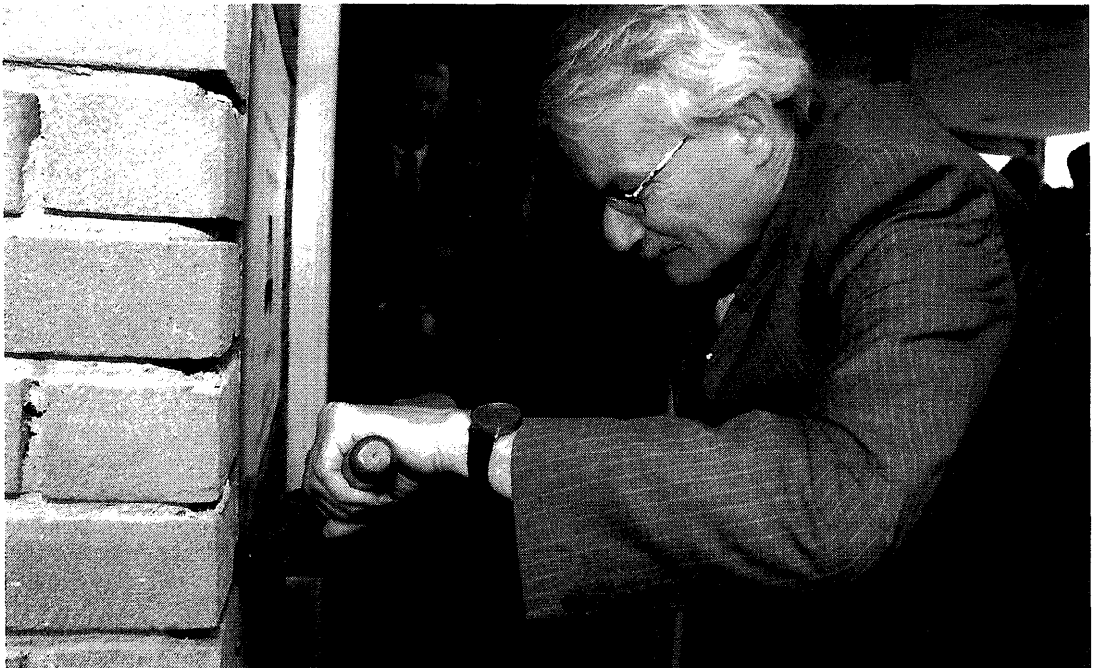
De observatiestal

De observatiestal is ongeveer 22 bij 30 m groot. In deze stal kunnen allerlei prototypen van huisvestingssystemen worden geplaatst en kan intensief gedragsonderzoek plaatsvinden met video-apparatuur. Daarnaast kunnen medische verrichtingen, die noodzakelijk zijn voor een proef; worden uitgevoerd in een behandelkamer. Voorbeelden zijn het aanbren-

gen van canules en het afnemen van bloed. In deze stal zal dus meer het fundamentele gedrags- en fysiologische onderzoek plaatsvinden, dat door ID Lelystad wordt uitgevoerd. Te denken valt bijvoorbeeld aan een onderzoek naar een experimenteel kraamhok voor loslopende zeugen. Op de eerste verdieping worden waarnemingskamers gebouwd, zodat de dieren van achter het glas geobserveerd kunnen worden. Tevens zullen daar allerlei meetinstrumenten worden opgesteld. In deze stal wordt de mest (plus stro) afgevoerd via mestschuiven.

Tijdpad

De bouw van het bedrijf is in volle gang. Op 23 juni jongstleden is de eerste steen gelegd door de Commissaris van de Koningin in Flevoland, mr. M.J.E.M. Jager. In april 200 | zal het complex worden opgeleverd, waarna de dieren kunnen worden aangevoerd. Ongetwijfeld zult u via Praktijkonderzoek Varkenshouderij op de hoogte worden gehouden van deze mijlpalen. ■



De eerstesteenlegging door de Commissaris van de Koningin in Flevoland, mr. M.J.E.M. Jager

Foto: PR