

Economische resultaten MDM-bedrijven pakken goed uit

B.W. Zaalmink (LEI-DLO detachement bij het PR)

In het artikel over de kostprijs van melk op MDM-bedrijven bleken er grote verschillen tussen bedrijven te zijn. Dit maakt het beoordelen van de resultaten erg moeilijk, omdat elk bedrijf (of groep van bedrijven) weer anders is. Voor een goede economische vergelijking van de Bedrijfs Vergelijkende Maatstaf (BVM) ontwikkeld. Zo kan een bedrijf vergeleken worden met andere bedrijven die dezelfde kenmerken hebben melkproductie per ha/koe, jongveebezetting, aandeel voedergewassen, enz). In feite wordt dus gecorrigeerd voor de belangrijkste factoren. In dit tweede artikel wordt ingegaan op deze Bedrijfs Vergelijkende Maatstaf, die toegepast is op MDM-bedrijven.



Voor elk MDM-bedrijf is de Bedrijfs Vergelijkende Maatstaf berekend. Deze maatstaf geeft de waarde weer van het gemiddelde LEI-bedrijf met dezelfde (hiervoor genoemde) kenmerken. Het verschil tussen maatstaf en resultaat wordt dan niet veroorzaakt door deze voorgaande, maar door andere factoren. Een hoog saldo per ha kan betekenen dat het bedrijf een gunstig saldo heeft, maar dit kan ook komen doordat het bedrijf erg intensief is. De maatstaf corrigeert voor deze intensiteit. De maatstaf wordt elk jaar vastgesteld met de resultaten van ongeveer 350 melkveebedrijven die door LEI-DLO worden gevolgd. De maatstaf corrigeert ook voor de weersomstandigheden, wanneer er tenminste niet te grote regionale verschillen zijn.

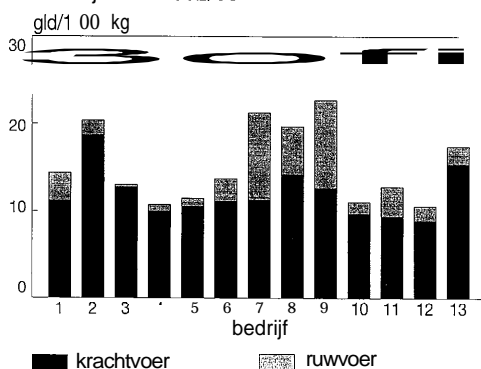
Voor MDM-bedrijven is voor een groot aantal kengetallen de maatstaf berekend. Hoe deze

maatstaf gebruikt kan worden wordt toegelicht aan de hand van de voerkosten van MDM-bedrijven.

Voerkosten meeste MDM-bedrijven lager dan gemiddelde

In figuur 1 staan de voerkosten per 100 kg melk voor de afzonderlijke MDM-bedrijven. De voerkosten zijn opgesplitst in kracht- en ruwvoer. De ruwvoerkosten bestaan zowel structuurrijk ruwvoer (bijvoorbeeld snijmais), als structuurarm ruwvoer (bijvoorbeeld perspulp). Deze laatste categorie wordt in de praktijk vaak als krachtvoer beschouwd maar in de bedrijfseconomische boekhouding als ruwvoer geboekt. De totale voerkosten variëren van 10,61 cent tot 22,71 cent per kg melk. Het bedrijf met de laagste voerkosten heeft een lage jongveebezetting, verstrekt weinig krachtvoer en verbouwt zelf ook wat krachtvoer. Het bedrijf met de hoogste voerkosten is intensief, koopt veel ruwvoer aan, en heeft bovendien een hoge jongveebezetting.

Figuur 1 Voerkosten per 100 kg melk op MDM-bedrijven in 1992/93



Zoals aangegeven zijn voerkosten afhankelijk van bijvoorbeeld de melkproductie per koe, de intensiteit van het bedrijf en de jongveebezetting. Bij de berekening van de maatstaf wordt behalve voor deze factoren ook nog rekening gehouden met de aanwezigheid van vleesvee, het veeslag, het aandeel overige voedergewassen en de N-gift. Voor elk MDM-bedrijf is de maatstaf voor voerkosten berekend. In figuur 2 is deze maatstaf weergegeven als afwijking van de werkelijke voerkosten. Als een bedrijf zich onder de horizon

tale nullijn bevindt, heeft het bedrijf relatief gunstige (lagere) voerkosten. Negen van de dertien MDM-bedrijven hebben voerkosten die lager zijn dan het gemiddelde bedrijf.

Opvallend is dat bedrijf acht in geld uitgedrukt hoge voerkosten heeft, maar dat na correctie deze voerkosten toch lager zijn dan van tevoren werd aangenomen. Het bedrijf blijkt zelfs beter te zijn dan de maatstaf.

Spreiding in netto resultaat en arbeidsopbrengst

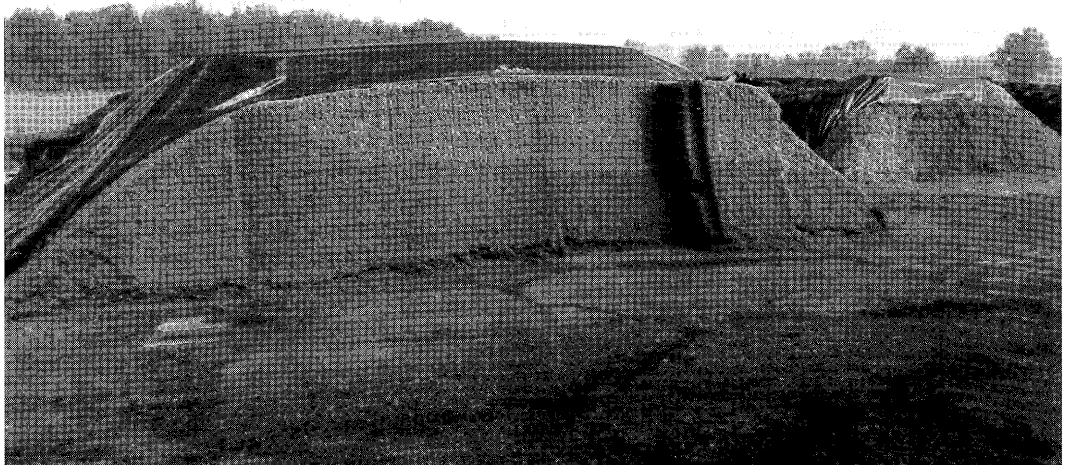
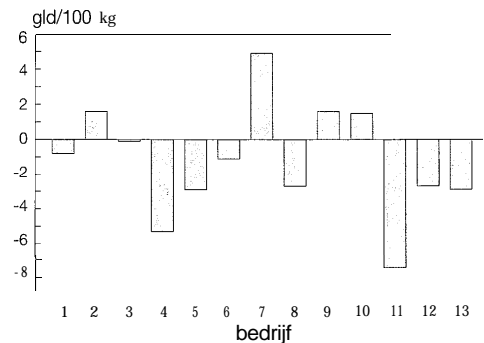
Evenals bij de in voerkosten is ook de spreiding in arbeidsopbrengst en netto resultaat erg groot. De arbeidsopbrengst (de vergoeding voor de geleverde arbeid) is gemiddeld $f 19,67$ en varieert van $f 3,98$ tot $f 33,83$ per 100 kg melk. Het netto resultaat varieert van $-f 48,34$ tot $f 2,69$ per 100 kg melk. Bij een netto resultaat van nul wordt de ingezette arbeid volledig vergoed. In de landbouw is het gebruikelijk dat men met een lagere arbeidsvergoeding genoegen neemt.

In de praktijk zijn grote verschillen tussen bedrijven in kostprijs heel gewoon. In het boekjaar 1991/92 haalden de 20 % beste bedrijven in de LEI-steekproef een kostprijs van $f 93,15$, de 20 % slechtste bedrijven een kostprijs van $f 141,80$ per 100 kg melk. De arbeidsopbrengst varieert van $f 8,30$ tot $f 24,25$ per 100 kg melk. Dit verschil komt in eerste instantie door de arbeidskosten, en vervolgens door de bedrijfsopzet en het management.

Ook voor arbeidsopbrengst en netto resultaat kunnen maatstaven worden berekend. De ge-

middelde maatstaf voor arbeidsopbrengst per 100 kg melk van de MDM-groep is $f 16,95$ per 100 kg melk, zodat het verschil ten opzichte van het resultaat $f 2,81$ bedraagt. Gemiddeld halen de MDM-bedrijven dus een betere arbeidsopbrengst dan de maatstaf. Dit geldt ook voor het netto resultaat. Het verschil tussen maatstaf en werkelijk resultaat van de MDM-groep is $f 1,31$. Ook hieruit blijkt dat de MDM-bedrijven economisch goed meekunnen in de melkveehouderij. De LEI-boekhouding geeft eveneens inzicht in de besparingen. De MDM-bedrijven hebben dit boekjaar, ondanks de negatieve netto resultaten, gemiddeld toch nog kunnen besparen (gemiddeld $f 48.000$ per bedrijf). Deze besparingen (en daarmee een toename van het eigen vermogen) zijn noodzakelijk uit oogpunt van continuïteit van de bedrijven.

Figuur 2 Afwijking werkelijke voerkosten en de voerkosten volgens de maatstaf (gld/100 kg melk) in 1992/93



Voerkosten zijn onder meer afhankelijk van de bedrijfsintensiteit.