

Landbouw in Sri Lanka en Nederlandse steun

S. Schukking (internationale samenwerking PR)

Nederland heeft al heel oude banden met Sri Lanka, dat tot 1972 nog Ceylon heette. Al in de zeventiende en achttiende eeuw had Nederland er handelsvestigingen en forten, halteplaatsen op weg naar het voormalige N.O. Indië. Een echte Nederlandse kolonie is het echter nooit geworden. Resten van de Nederlandse invloeden in die tijd zijn nog steeds te vinden in de vorm van huizen, namen e.d.

Sinds het midden van de jaren zestig verleent ons land in het kader van ontwikkelingshulp steun aan Sri Lanka. Verbetering van de veehouderijproductie en vooral die van melk krijgt daarbij ook aandacht. De auteur van dit artikel nam in mei 1989 deel aan een missie die twee melkveehouderijprojecten evalueerde.

Land en klimaat

Sri Lanka is een eiland in de Indische Oceaan, gelegen ten zuidoosten van India. Het eiland ligt in de tropen tussen 5 en 10° N.B. Het is er dus warm en ook vochtig omdat er veel regen valt: van ca. 1000 mm in sommige droge gebieden tot max. 5000 mm in hooggelegen gebieden. Het midden van het eiland is vrij hoog nl. tot ca. 2500 m. Tussen 1500 en 2500 m is het klimaat subtropisch tot gematigd, te vergelijken met de hooglanden van Kenya, alleen is het daar droger.

In de lager gelegen gebieden, voornamelijk de kustgebieden, komen zowel droge als regenrijke gebieden voor met uiteraard gevolgen voor de landbouw. De oppervlakte van het eiland is ca. 6,5 milj. ha, dus ruim 1,5 X de oppervlakte van Nederland.

Bevolking

Sri Lanka heeft ongeveer 16 miljoen inwoners, dat is 245 per km². Vergeleken met andere ontwikkelingslanden is de bevolkingstoename met circa 2 % relatief laag. De belangrijkste bevolkingsgroepen zijn de Sinhalezen (73 %) en de Tamils (18 %).

De Sinhalezen zijn overwegend boeddhistisch en de Tamils hindoes. Daarnaast zijn er nog mohammedaanse en christelijke minderheden.

De Tamils die dus een etnische minderheid vormen, zijn sinds 1983 de oorzaak geweest van de bekende onlusten en het zenden van een Indische vredesmacht naar Sri Lanka in 1987. De huidige onlusten in Sri Lanka (bomaanslagen, moorden e.d.) zijn echter meer een gevolg van ondergrondse activiteiten van de JVP, een fanatieke, marxistisch georiënteerde politieke groepen-

ring van Sinhalezen, die ageert tegen de huidige regering van president Premadasa.

Landbouw en veehouderij

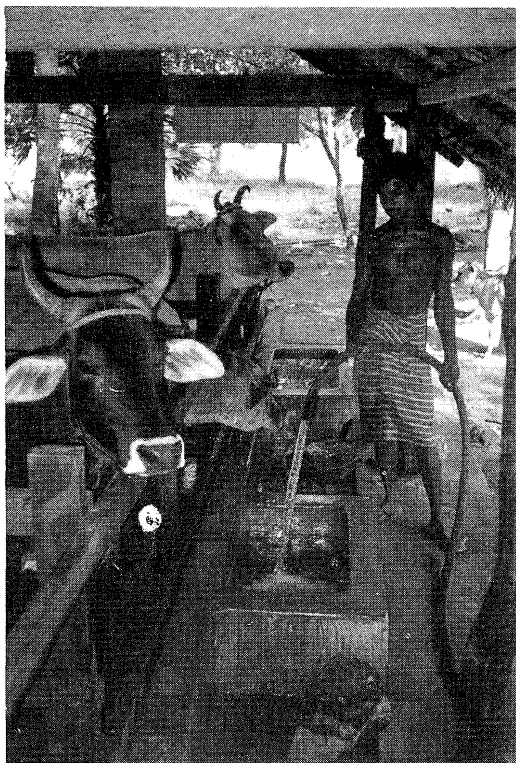
Landbouwkundig biedt Sri Lanka een breed scala aan mogelijkheden als gevolg van de grote verschillen in temperatuur en neerslag. In de natte laaggelegen gebieden wordt vooral rijstbouw bedreven, terwijl grote plantages met kokospalmen voorkomen in de kustgebieden met wat minder regen. In de droge laaggelegen gebieden neemt de rijstbouw tegenwoordig sterk toe dankzij grote irrigatieprojecten. Toch moet Sri Lanka nog rijst invoeren.

Tussen 500 en 1000 m hoogte treft men een intensieve, rijk geschakeerde, kleinschalige landbouw aan. Deze kleine bedrijven hebben vaak een aantal kokospalmen, waaronder tropische fruitbomen en bananen, met daaronder of daartussen nog groenten en soms gras of voedergewassen voor 1 of 2 koeien. Dit zeer intensieve, geïntegreerde bedrijfssysteem staat vaak wel bekend onder de naam „kandy garden”.

In de heuvels op ca. 1500 m hoogte bevinden zich de grote theeplantages, die merendeels worden beheerd door semi-overheidsbedrijven. Thee is nog steeds één van de belangrijkste exportproducten van Sri Lanka.

Boven de theeplantages vindt men dan tenslotte op ca. 2000 m voornamelijk bossen en grasland, terwijl er ook aardappelen worden verbouwd. Het grasland bevat voornamelijk kikuyu gras (goed te beweiden door melkvee) terwijl ook plaatsen met onze grassoorten die daar geïntroduceerd zijn, wel voorkomen.

Diverse soorten runderen kan men in Sri Lanka



Eenvoudige behuizing voor het rundvee

aantreffen. In de warme laaggelegen gebieden zijn het voornamelijk lokale veerassen (zebu's), kruisingen hiervan met buitenlandse melkveerassen (jerseys en zwartbonten) en buffels. In de heuvels en bergen houdt men voornamelijk kruisingen maar ook wel zuivere melkveerassen, terwijl boven de 2000 m alleen geïmpotenteerde melkveerassen voorkomen.

Sri Lanka voorziet voor maar ca. 50 % in de eigen behoefte aan melk en er wordt dan ook veel melkpoeder ingevoerd. In sommige gebieden worden naast rundvee ook geiten gehouden.

Nederlandse steun aan de veehouderij in Sri Lanka

De Nederlandse steun aan de veehouderijsector startte in 1977 met het sturen van ca. 700 drachtige vaarzen en enkele stieren (FH en MRIJ). Ook werd hulp verleend bij het opzetten van twee grote bedrijven in de bergen, waar het vee in eerste instantie naar toe ging. Later zou het dan onder kleine boeren worden verdeeld. Deze bedrijven en het vee werden beheerd door de National Livestock Development Board (NLDB), een overheidsinstantie met verregaande bevoegdheden. Van begin af aan had men echter met de nodige

problemen te kampen zoals door teken overgebrachte ziekten, klauwproblemen als gevolg van de zeer vochtige omstandigheden, kalversterfte, vruchtbaarheidsproblemen enz. Slecht een klein deel van de ingevoerde koeien is dan ook daadwerkelijk aan kleine boeren doorgegeven. Het heeft nog een aantal jaren geduurd voordat men de situatie enigszins in de hand had.

Na 1980 is Nederland de hulp vooral gaan richten op de kleine boer. In eerste instantie werd daartoe in het midden van het land een praktijkschool opgericht om kleine boeren te trainen, die daarna bij de verbetering van hun bedrijf wat financiële steun en begeleiding konden krijgen. Aan het trainingscentrum werd dus een voorlichtingsproject gekoppeld. Hierbij werd een geïntegreerde aanpak gevolgd doordat niet alleen de veehouderijactiviteit werd bekeken maar ook de andere produktietakken. Een paar jaar later is een tweede trainingscentrum gesticht met Nederlandse hulp in het kokosnoten-district. In dat gebied wordt veel vee geweid onder de kokospalmen.

Omdat stro een belangrijke component is van het ruwvoerrantsoen, vooral in gebieden waar rijst wordt verbouwd, heeft Nederland sinds 1980 hulp verleend bij het verbeteren van de kwaliteit van stro voor veevoer. Er zijn enkele praktische methoden ontwikkeld waarbij met behulp van ureum de energiewaarde van het stro met ca. 15 % werd verhoogd terwijl de opname door het vee met ongeveer eenzelfde percentage toenam.

Om de verbeterde rijst- en stro-ontsluitingsmethode bij de kleine boeren te introduceren werd in 1986 een vervolproject gestart. Dit was vooral gericht op verbetering van de veevoeding. Al gauw werden door dit project ook andere aspecten van de bedrijfsvoering meegenomen in de voorlichtingsactiviteiten zoals het verzamelen en opslaan van stro, de verbetering van de stal, het voersysteem en de watervoorziening. Dit laatste project liep deels in dezelfde gebieden als het reeds genoemde, meer geïntegreerde voorlichtingsproject. Beide projecten zijn in mei 1989 in opdracht van Directoraat Generaal voor Internationale Samenwerking (DGIS) geëvalueerd door een evaluatiemissie.

Al gauw bleek dat de activiteiten van de beide voorlichtingsprojecten elkaar behoorlijk overlappen en dat er in gebieden waar ze beide opereerden, zelfs sprake was van enige concurrentie en van verschil in voorlichtingsboodschap. Omdat een dergelijke situatie niet gewenst is, heeft de missie aanbevolen beide projecten te combineren tot één voorlichtingsproject met één voorlichtingsboodschap.

Verder werd geadviseerd de Nederlandse ontwikkelingshulpactiviteiten meer te richten op het versterken van boerenorganisaties en -coöperaties. Deze coöperaties dienen zich in eerste instantie bezig te gaan houden met het verzamelen van melk, terwijl als volgende stap wordt gedacht aan kleinschalige lokale melkverwerking (yoghurt, ijs e.d.). In de toekomst kunnen deze coöperaties, althans wanneer ze eenmaal groot en sterk genoeg zijn, andere activiteiten overnemen zoals diergeneeskundige verzorging, voorlichting, KI enz. Dit zijn diensten die nog door de overheid worden verzorgd, maar vaak niet goed functione-

ren. Productie en verkoop van diverse bedrijfsbehoeften kan ook een coöperatieve aangelegenheid worden.

Helaas is de politieke situatie in Sri Lanka momenteel zo onstabiel dat het voortzetten van de huidige en opstarten van nieuwe projectactiviteiten nauwelijks nog mogelijk is. Als de situatie echter nog verder escaleert, en daardoor het gehele maatschappelijke leven wordt ontwricht zullen ontwikkelingshulpactiviteiten volledig onmogelijk zijn.



De zebu wordt ook als trekdier gebruikt.