

L
25

16

LANDBOUW-ECONOMISCH INSTITUUT



OPBRENGSTEN VAN GERBERA'S 1967

Overzicht No. 374

Publikatie toegestaan, mits met duidelijke bronvermelding.

374

CONRADKADE 175 - DEN HAAG - TELEFOON (070) 61 41 61

225 3375

C.A.M. Groenewegen

OPBRENGSTEN VAN GERBERA'S 1967

Overzicht No. 374

L 25
374



Afdeling Tuinbouw

Landbouw-Economisch Instituut - Conradkade 175 - 's-Gravenhage,
Tel. 61.41.61

Publikatie toegestaan, mits met duidelijke bronvermelding

68/659

INHOUD

		blz.
WOORD VOORAF		5
HOOFDSTUK I	DE ONTWIKKELING VAN DE TEELT VAN GERBERA'S	7
	§ 1. De ontwikkeling sinds 1950	7
	§ 2. Het seizoenpatroon van de aanvoer	7
	§ 3. De afzetcentra .	10
	§ 4. De gemiddelde prijs per maand	10
	§ 5. De aanvoer per maand	10
HOOFDSTUK II	HET OPBRENGSTONDERZOEK IN 1967	13
	§ 1. De deelnemende bedrijven	13
	§ 2. De representativiteit	13
	§ 3. De leeftijd van het gewas	15
	§ 4. De verwerking van de gegevens	17
	§ 5. De resultaten van het onderzoek	17
BIJLAGEN:		
I	Teeltgegevens per bedrijf	23
II	Bedrijfsresultaten	24
III	Eenjarig gewas	28
IV	Tweejarig gewas	30

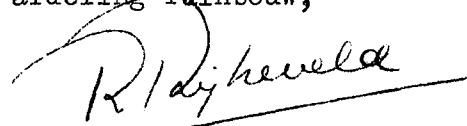
WOORD VOORAF

De teelt van gerbera's is gedurende de laatste jaren snel in betekenis toegenomen. Vandaar dat in toenemende mate behoefte bestaat aan bedrijfseconomische gegevens voor deze teelt.

Een eerste stap hiertoe vormt deze publikatie die de resultaten weergeeft van een onderzoek naar de kwantitatieve en financiële opbrengsten van de teelt van gerbera's in verschillende teeltgebieden. Dit onderzoek is uitgevoerd door C.A.M. Groenewegen, cand. l.i., die ook de verwerking van de gegevens voor zijn rekening heeft genomen.

Het is de bedoeling dit onderzoek gedurende een aantal jaren voort te zetten.

Het Hoofd van de
afdeling ~~Tuinbouw~~,



(Drs. R. Rijnveld)

's-Gravenhage, mei 1968

HOOFDSTUK I

DE ONTWIKKELING VAN DE TEELT VAN GERBERA'S

§ 1. De ontwikkeling sinds 1950

Hoewel de economische betekenis van de gerberateelt in het kader van de totale produktie van bloemisterijgewassen (nog) niet zeer groot is, toch zijn er weinig gewassen aan te wijzen, die de laatste jaren zo sterk naar voren zijn gekomen als juist de gerbera. Deze bloem vormt een welkome aanvulling van het totale pakket snijbloemen.

Tabel 1 laat de aanvoer, omzet en gemiddelde prijs sinds 1950 zien voor de totale Nederlandse produktie.

Tabel 1. De landelijke aanvoer, omzet en gemiddelde prijs van gerbera's sinds 1950 (P.v.s. - gegevens)

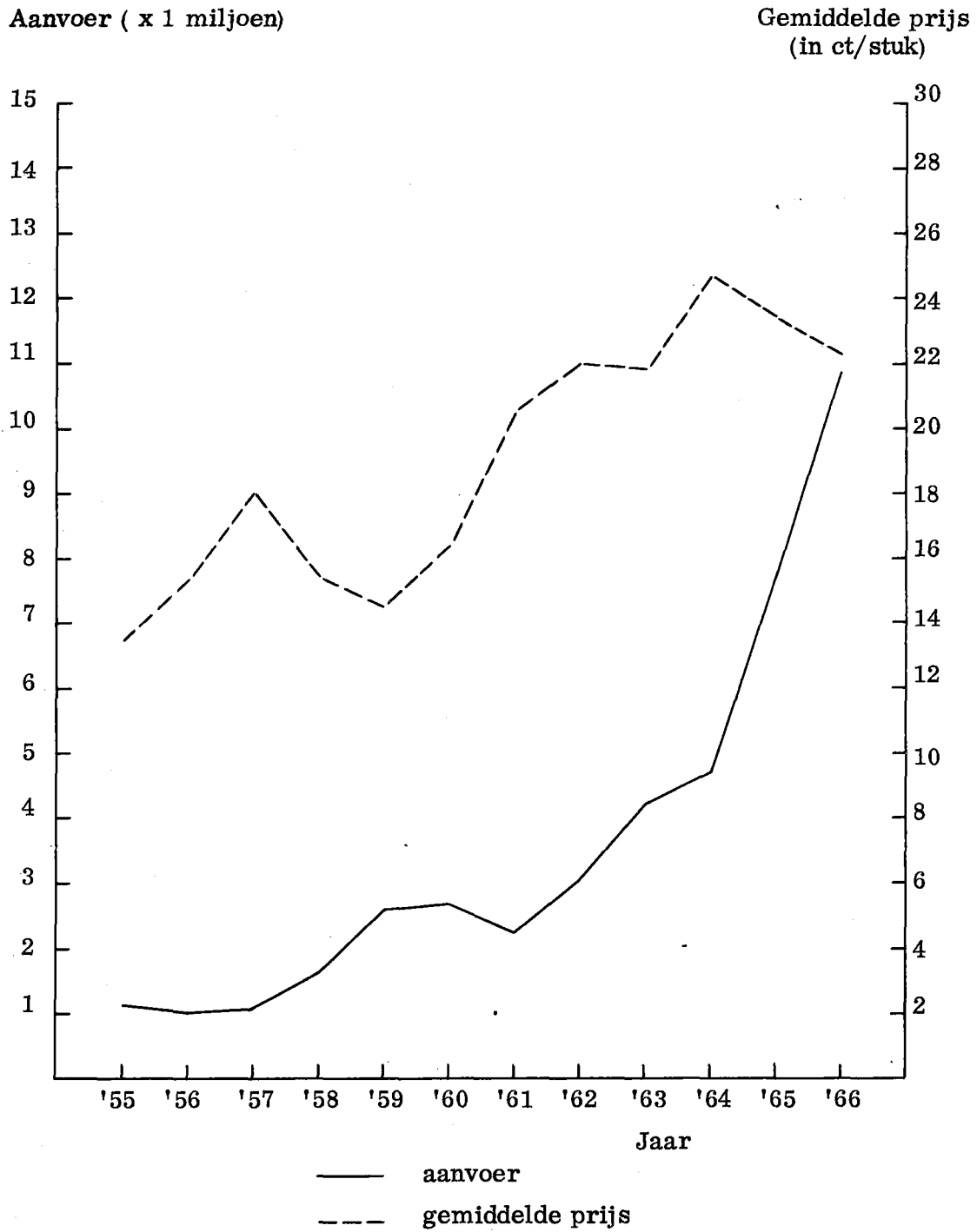
	AANVOER		OMZET		GEMIDDELDE PRIJS	
	x 1.000 st	in % van 1950	x f.1.000,-	in % van 1950	in ct./st.	in % van 1950
1950	590	100	55	100	9,3	100
1955	1175	199	159	289	13,5	145
1960	2744	465	454	825	16,5	177
1961	2309	391	475	864	20,6	222
1962	3048	517	669	1216	22,0	237
1963	4229	717	926	1684	21,9	235
1964	4728	801	1166	2120	24,7	266
1965	7726	1309	1812	3295	23,5	253
1966	10930	1853	2431	4420	22,3	240

Het verloop van de aanvoer en gemiddelde prijs vanaf 1955, is in figuur 1 aangegeven. De aanvoer blijkt zeer sterk te zijn toegenomen. De gemiddelde prijs daarentegen vertoont sinds 1962 weinig vooruitgang, hetgeen mede veroorzaakt zal zijn door het feit, dat de aanvoer te sterk is gestegen (in 1966 was de aanvoer ruim tweemaal zo groot als in 1964).

§ 2. Het seizoenpatroon van de aanvoer

Figuur 2 geeft een beeld van het verloop van de aanvoer en de gemiddelde prijs gedurende het jaar over de periode 1960 t/m 1966. De top van de aanvoer blijkt te vallen in de maanden mei t/m augustus. De gemiddelde prijs verloopt precies tegenovergesteld. Opmerkelijk is de prijsopleving in mei, waarschijnlijk grotendeels veroorzaakt door "Moederdag".

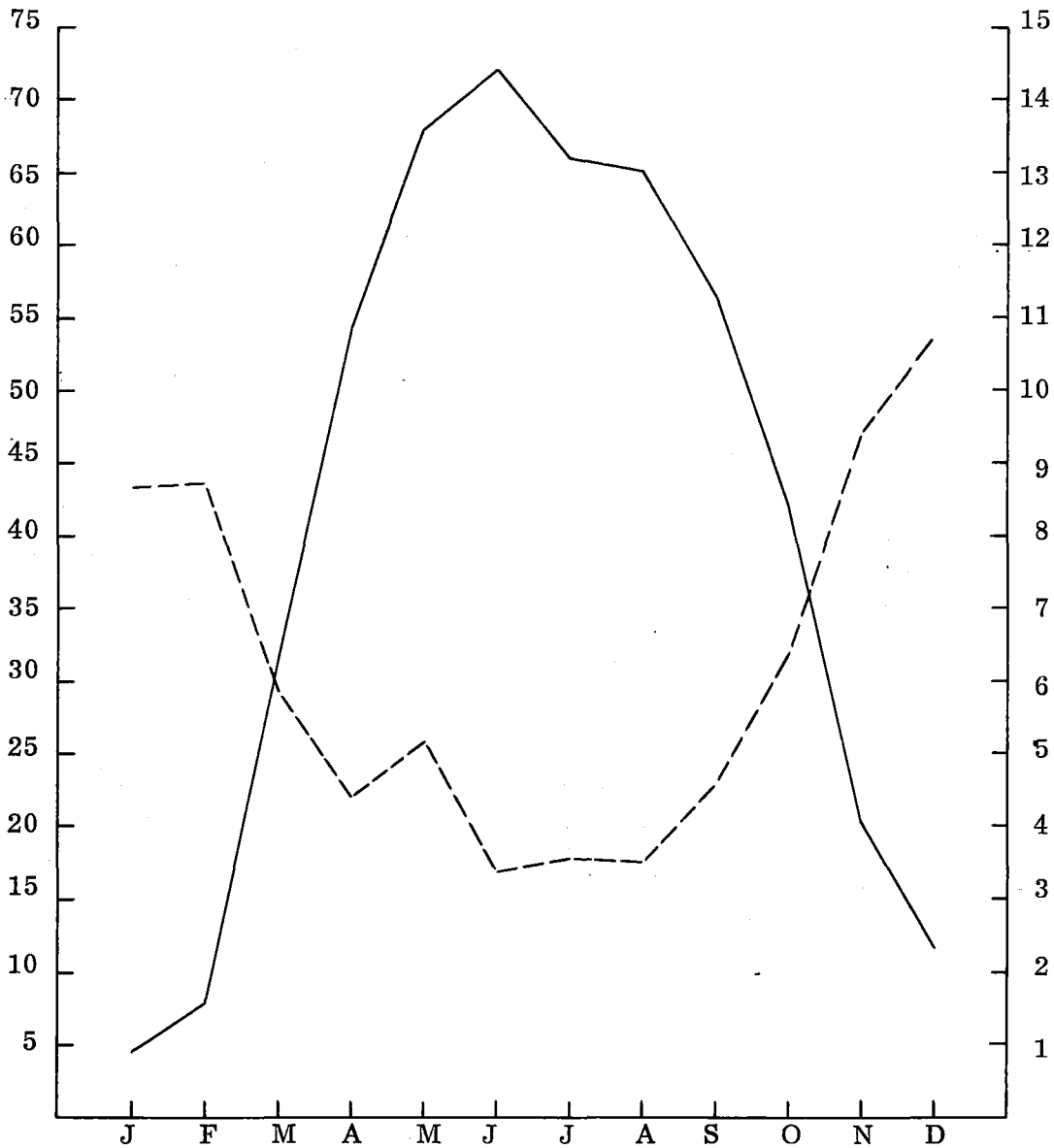
Figuur 1: De landelijke aanvoer en gemiddelde prijs in de periode 1955 t/m 1966.



Figuur 2: De aanvoer en gemiddelde prijs per maand aan "Bloemenlust" in de periode 1960 t/m 1966 (gemiddeld).

Gemiddelde prijs
(in ct/stuk)

Aanvoer per
maand (x 10.000)



— aanvoer
- - - gemiddelde prijs

§ 3. De afzetcentra

In tabel 2 is een overzicht gegeven van de 5 grootste gerberaveilingen. Het is opmerkelijk hoe groot de verschillen in een aantal achtereenvolgende jaren zijn. De reden hiervan zal waarschijnlijk moeten worden gezocht in het feit, dat er nog weinig "vaste" gerbera-kwekers zijn.

Tabel 2. De aanvoer per jaar in $\%$ van de landelijke aanvoer aan de 5 grootste gerberaveilingen sedert 1960

	1960	1961	1962	1963	1964	1965	1966
"Bloemenlust" (Aalsmeer)	38,9	43,3	35,8	31,7	35,6	30,1	26,1
"C.A.V." (Aalsmeer)	27,9	22,8	11,7	13,8	15,7	18,0	23,3
"C.C.W.S" (Honselersdijk)	22,4	20,1	31,6	38,7	22,9	27,0	27,4
"Flora" (Rijnsburg)	3,0	3,1	9,5	7,4	8,3	5,9	5,0
"'t Centrum" (Beverwijk)	0,5	0,2	0,2	0,3	2,3	6,1	4,8
TOTAAL	92,7	89,5	88,8	91,9	84,8	87,1	86,6

§ 4. De gemiddelde prijs per maand

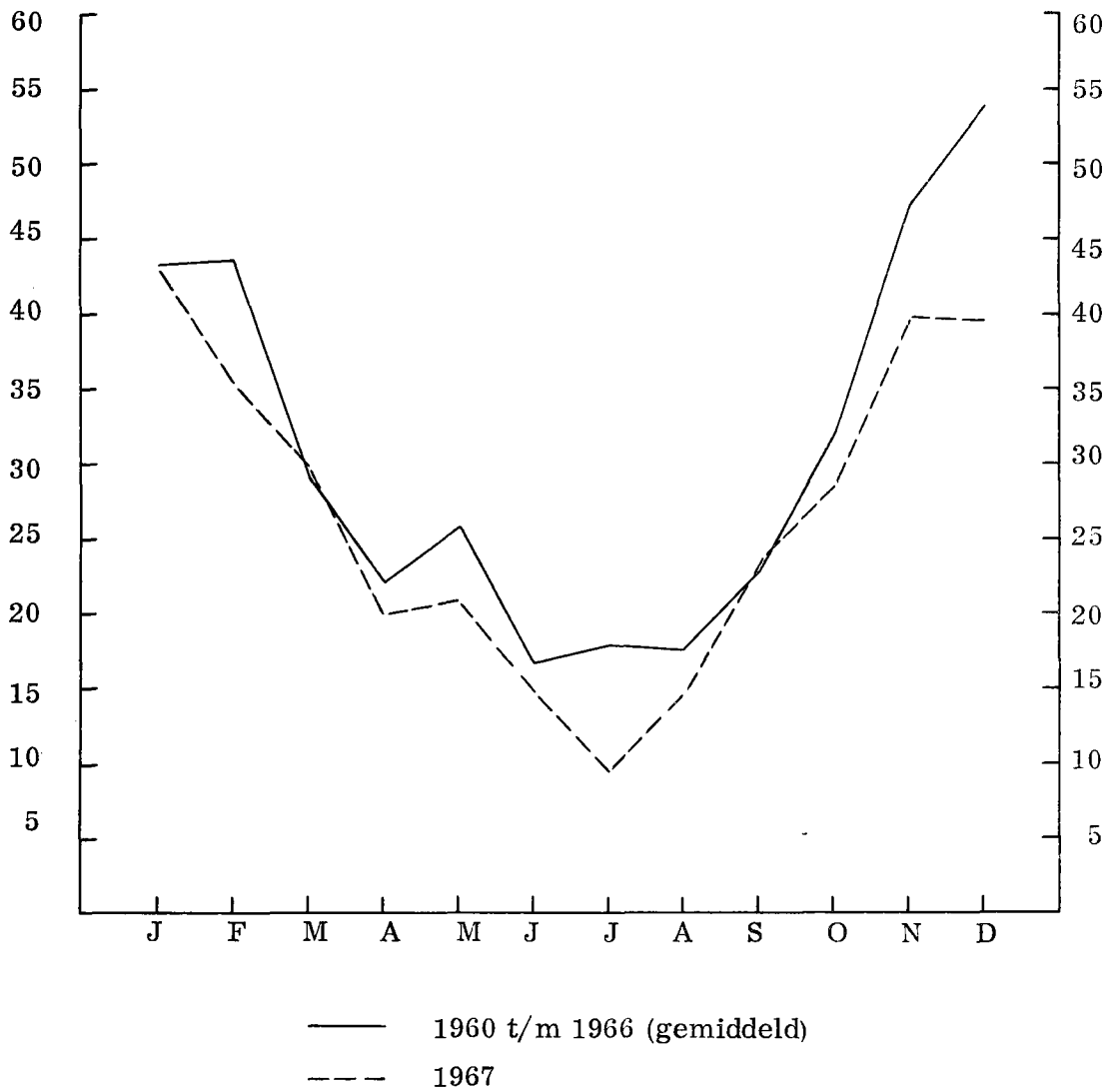
In figuur 3 is de gemiddelde prijs per maand in 1967 vergeleken met die in de periode 1960 t/m 1966 (gemiddeld) aan de veiling "Bloemenlust". Met uitzondering van de maanden maart en september blijken de prijzen in 1967 steeds lager te zijn geweest. Mede veroorzaakt door de zeer grote aanvoer van snijbloemen vormde de prijs in de maand juli een absoluut dieptepunt.

§ 5. De aanvoer per maand

Vergelijking van het maandpatroon van de aanvoer aan de veiling "Bloemenlust" in 1967 met dat in de periode 1960 t/m 1966, zoals figuur 4 laat zien, toont een in hoofdzaak overeenkomstig beeld. Opmerkelijk is de aanvoerpiek in mei 1967.

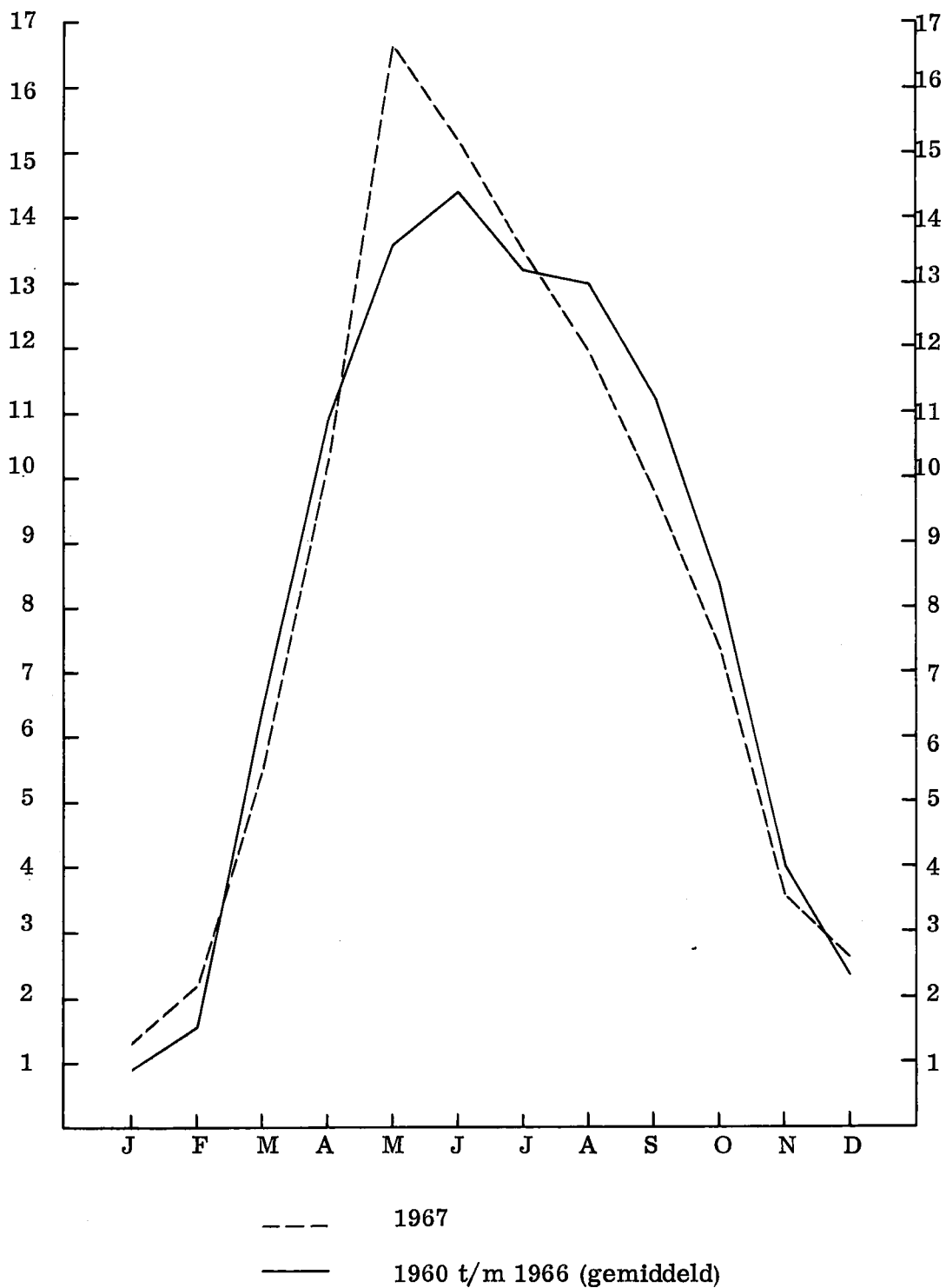
Figuur 3: De gemiddelde prijs per maand aan "Bloemenlust" in 1967 enerzijds en 1960 t/m 1966 (gemiddeld) anderzijds

Gemiddelde prijs
(ct/stuks)



Figuur 4: De maandaanvoer in % van de jaaraanvoer aan "Bloemenlust" in 1967 en in de periode 1960 t/m 1966 (gemiddeld).

**Aanvoer per maand
in % v.d. jaaraanvoer**



HOOFDSTUK II

HET OPBRENGSTONDERZOEK IN 1967

§ 1. De deelnemende bedrijven

In 1967 werd voor de eerste maal een onderzoek ingesteld naar de opbrengst van de teelt van gerbera's. Na een enquête onder de gerbera-kwekers, die hun produkten op de "C.C.W.S.", "C.A.V." of "Bloemenlust" veilden, werden er ca. 55 gerbera-kwekers bezocht, van wie er tenslotte 30 geschikt en bereid werden bevonden om aan het onderzoek deel te nemen.

De 30 bedrijven waren als volgt over Noord- en Zuidholland verspreid:

Amsterdam (Sloten) :	4
de Kwakel e.o. :	4
Noorden (Z-H) :	5
Westland :	11
Zwaag e.o. :	<u>6</u>
Totaal	30

De afzet van deze 30 bedrijven had plaats op de "C.C.W.S." in het Westland (11) en op de "C.A.V." en "Bloemenlust" in Aalsmeer (19). Per deelnemend bedrijf bedroeg de gemiddelde oppervlakte met gerbera's 1355 m². Van de deelnemers die resp. in Aalsmeer en in het Westland veilden waren deze oppervlakten resp. 1311 m² en 1432 m².

§ 2. De representativiteit

Daar de teelt van gerbera's op de meeste bedrijven nog in een experimenteel stadium verkeert, bleek het zeer moeilijk om bedrijven te vinden, die representatief mochten worden genoemd. Dit was de reden dat ze op goed geluk werden gevonden. In tabel 3 wordt een beeld gegeven van het aandeel van de deelnemers in de totale aanvoer zowel op de "C.C.W.S." als op de "C.A.V." en "Bloemenlust" en deze drie veilingen samen.

Tabel 3. Aandeel van de deelnemers aan het onderzoek in % van de totale aanvoer

	"C.A.V."+"Bloemenlust"	"C.C.W.S."	"C.A.V."+"Bloemenlust" + "C.C.W.S."
Januari	22,6	31,5	24,9
Februari	20,7	23,3	21,5
Maart	20,3	23,4	21,4
April	22,6	27,6	24,2
Mei	24,4	27,4	25,3
Juni	26,4	27,6	26,8
Juli	30,0	32,8	30,9
Augustus	30,2	29,3	29,9
September	31,9	25,5	29,4
Oktober	29,5	23,9	27,4
November	33,5	19,7	28,6
December	33,5	21,3	29,3
gehoelc jaar	26,8	27,0	26,9

Achteraf kan een inzicht verkregen worden in de representativiteit van de deelnemende bedrijven. Hiertoe is in de tabellen 4 en 5 een overzicht gegeven van resp. de aanvoer per maand (in procenten van de jaaraanvoer) en van de gemiddelde prijs per maand, zowel van de deelnemende bedrijven als van de "C.C.W.S." en de "C.A.V." en "Bloemenlust"

Tabel 4. Maandaanvoer van gerbera's in % van de jaaraanvoer in 1967

	"C.A.V."+"Bloemenlust"		"C.C.W.S."		"C.A.V."+"Bloemenlust" + "C.C.W.S."	
	deelnemers	veilingen	deelnemers	veilingen	deelnemers	veilingen
Januari	1,5	1,7	1,4	1,2	1,5	1,6
Februari	2,2	2,8	2,1	2,4	2,2	2,7
Maart	5,3	7,0	6,3	7,3	5,7	7,1
April	10,0	11,9	11,4	11,1	10,5	11,6
Mei	16,8	18,5	16,1	15,9	16,6	17,7
Juni	14,4	14,7	15,1	14,8	14,6	14,7
Juli	13,1	11,7	13,2	10,9	13,1	11,4
Augustus	12,3	10,9	12,8	11,8	12,5	11,2
September	9,7	8,2	9,5	10,1	9,6	8,8
Oktober	7,3	6,6	7,1	8,0	7,2	7,1
November	4,3	3,5	2,9	3,9	3,8	3,6
December	3,1	2,5	2,1	2,6	2,7	2,5
totaal	100,0	100,0	100,0	100,0	100,0	100,0

Uit deze tabel blijkt dat het aanvoerpatroon op de deelnemende bedrijven en op de daarmee corresponderende veilingen slechts geringe verschillen vertoont.

Tabel 5. De gemiddelde prijs van gerbera's per maand in centen per stuk (inclusief doordraai)

	"C.A.V."+"Bloemenlust"		"C.C.W.S."		"C.A.V."+"Bloemenlust" + "C.C.W.S."	
	deelnemers	veilingen	deelnemers	veiling	deelnemers	veilingen
Januari	44,5	40,9	34,0	34,9	41,0	39,3
Februari	38,2	34,9	31,3	29,1	35,9	33,2
Maart	30,0	28,0	22,3	23,3	27,2	26,4
April	20,3	18,8	15,9	16,2	18,7	18,0
Mei	21,4	19,3	14,5	16,2	19,2	18,4
Juni	15,3	14,6	11,8	12,6	14,1	13,9
Juli	10,5	9,8	5,7	6,9	8,9	8,9
Augustus	14,8	13,7	9,9	10,9	13,1	12,7
September	23,6	23,2	17,1	18,2	21,5	21,3
Oktober	29,1	28,2	19,7	22,1	26,0	25,9
November	40,2	39,2	29,7	32,0	37,6	36,9
December	42,7	42,5	27,1	33,2	38,8	39,3
Gehele jaar	21,6	20,4	14,9	16,8	19,4	19,2

De gemiddelde prijs van alle deelnemende bedrijven blijkt doorgaans slechts weinig te verschillen met de gemiddelde prijs op de drie veilingen. Het verschil in prijs per stuk per jaar bedraagt nl. slechts 0,2 cent in het voordeel van de deelnemers. Het is echter opmerkelijk dat de gemiddelde prijs van de deelnemers, die hun produkt op de "C.C.W.S." aanvoeren, bijna steeds lager is dan de gemiddelde veilingprijs op de C.C.W.S., terwijl deze van de deelnemers die in Aalsmeer veilen, in alle maanden iets hoger is dan de gemiddelde veilingprijs op de beide Aalsmeerse veilingen.

§ 3. De leeftijd van het gewas

Tabel 6 geeft een overzicht van de in produktie zijnde oppervlakte gerbera's per maand op de deelnemende bedrijven, verdeeld naar de leeftijd van het gewas. Hierbij zij vermeld dat onder 1-jarig gewas wordt verstaan dat gewas, dat in 1967 voor het eerst in produktie kwam. Een gewas is als tweejarig aangeduid als er reeds in 1966 van is geoogst. Bovendien is in tabel 6 onderscheid gemaakt tussen de objecten van de deelnemers, die in Aalsmeer veilen en de deelnemers die hun produkt in Het Westland afzetten.

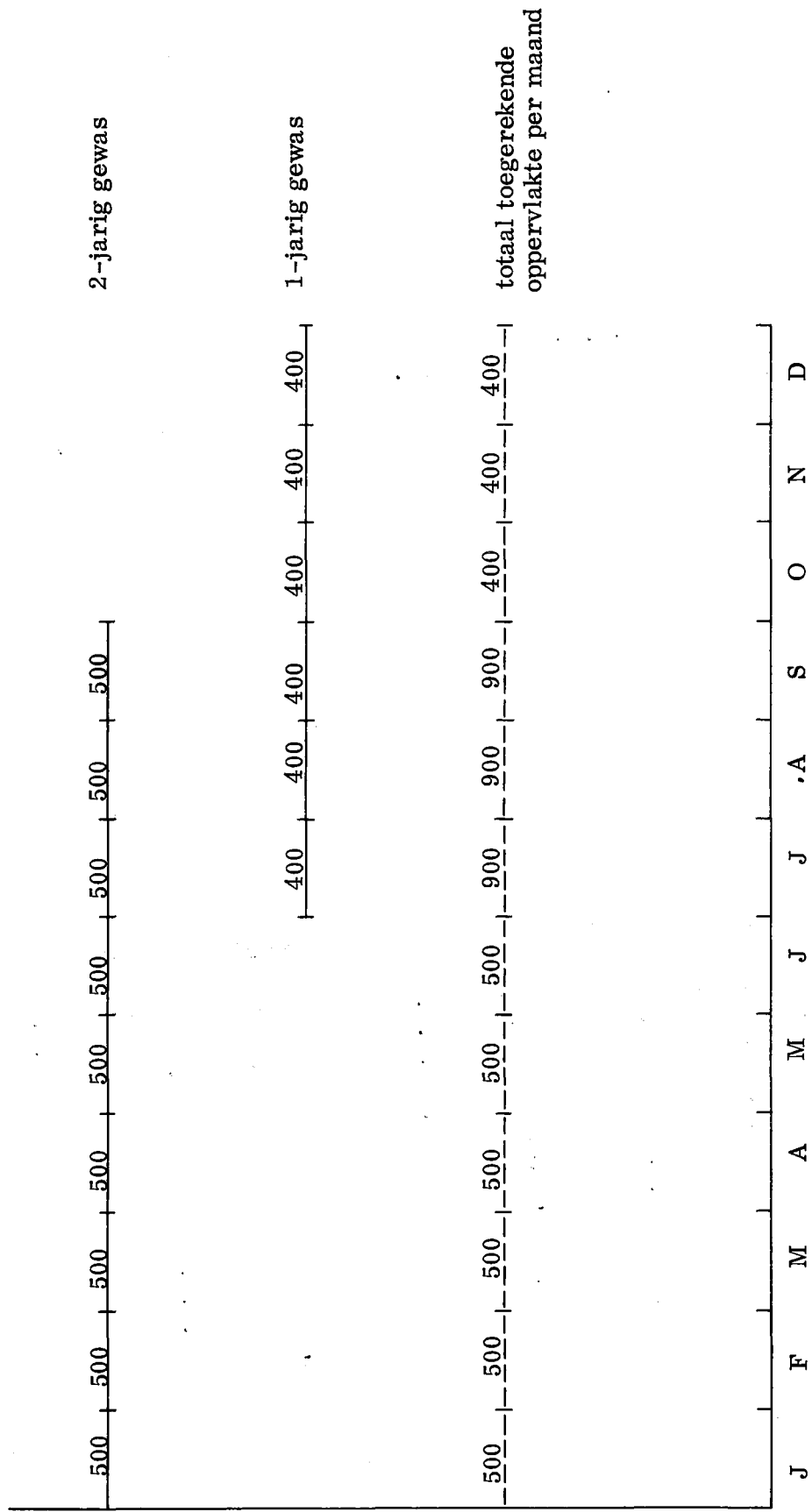
Tabel 6. De totale in het onderzoek opgenomen oppervlakte gerbera's, die in produktie zijn, verdeeld naar leeftijd

	Aalsmeer			Westland			Totaal		
	1-jarig	2-jarig	overige	1-jarig	2-jarig	overige	1-jarig	2-jarig	overige
			1)						
Januari	-	10.541	1.420	-	8.733	-	-	19.274	1.420
Februari	-	10.541	1.420	-	8.733	-	-	19.274	1.420
Maart	2.240	10.541	1.420	-	8.733	-	2.240	19.274	1.420
April	2.940	10.541	1.420	1.050	8.733	-	3.990	19.274	1.420
Mei	4.600	10.541	1.420	4.030	8.733	-	8.630	19.274	1.420
Juni	4.600	10.541	1.420	4.030	8.733	-	8.630	19.274	1.420
Juli	6.145	10.541	1.420	5.830	8.733	-	11.975	19.274	1.420
Augustus	11.445	10.541	1.420	5.830	7.953	-	17.275	18.494	1.420
September	12.445	9.653	1.420	7.015	7.953	-	19.460	17.606	1.420
Oktober	12.945	8.345	1.420	7.015	7.953	-	19.960	16.298	1.420
November	12.945	7.845	1.120	7.015	5.723	-	19.960	13.568	1.120
December	12.945	7.045	1.120	7.015	2.623	-	19.960	9.668	1.120

1) Driejarig gewas, zijnde een object, dat regelmatig geroid en weer beplant wordt.

Het is opmerkelijk dat van het 2-jarige gewas in december 1967 in Aalsmeer nog 67% in produktie was, terwijl dit in Het Westland nog slechts 30% was. De oorzaak hiervan is waarschijnlijk een grotere mate van uitval in Het Westland ten gevolge waarvan het gewas eerder werd geroid.

Figuur 5: Schematische voorstelling van de berekening van de producerende oppervlakte



§ 4. De verwerking van de gegevens

Voor de berekening van het bedrijfsresultaat—zoals dat in de bijlagen 1 en 2 is geschied—is uitgegaan van de oppervlakte die in produktie is. Zo wordt een éénjarig gewas pas meegerekend vanaf de maand, waarin de eerste bloemen worden geveild. Anderzijds wordt een tweejarig gewas, dat b.v. in augustus wordt geroid, niet meer in de maanden september t/m december meegerekend.

Figuur 5 geeft een schematisch voorbeeld van deze wijze van toerekening. Uit deze figuur blijkt dat de producerende oppervlakte per bedrijf gedurende het jaar belangrijke wijzigingen kan ondergaan.

In bijlage 1 worden de bedrijfsresultaten en enige teeltgegevens van de deelnemende bedrijven gegeven. Men kan er informatie vinden betreffende de oppervlakte, het planttijdstip, de grondsoort, de grondwaterstand, de plantafstand, het aantal rijen per bed, de mate van uitval en het ~~al~~ dan niet gebruik van bodemverwarming.

Bij het bedrijfsnummer treft men voor het nummer de letters "A" of "W" aan. Deze letters betekenen dat de gerbera's op de desbetreffende bedrijven resp. in Aalsmeer (C.A.V. of Bloemenlust) en Het Westland (C.C.W.S.) worden geveild.

Bijlage 2 geeft de bedrijfsresultaten: nl. het aantal stuks per m² en de gemiddelde prijs, zowel per jaar als per maand. Verder is de totale opbrengst in guldens per m² per jaar gegeven.

Bovendien treft men de opbrengst in guldens per m² per kwartaal aan, zodat een inzicht kan worden verkregen in de periode, waarin de hoogste opbrengst wordt behaald.

Daar het moeilijk is om de diverse bedrijven met elkaar te vergelijken vanwege de grote verschillen in plant- en rooidatum is ook per producerende maand de opbrengst in guldens en aantal stuks per m² berekend.

Voor zover dit mogelijk was, zijn overeenkomstige cijfers eveneens per bedrijf berekend voor éénjarig en tweejarig gewas afzonderlijk (bijlagen 3 en 4).

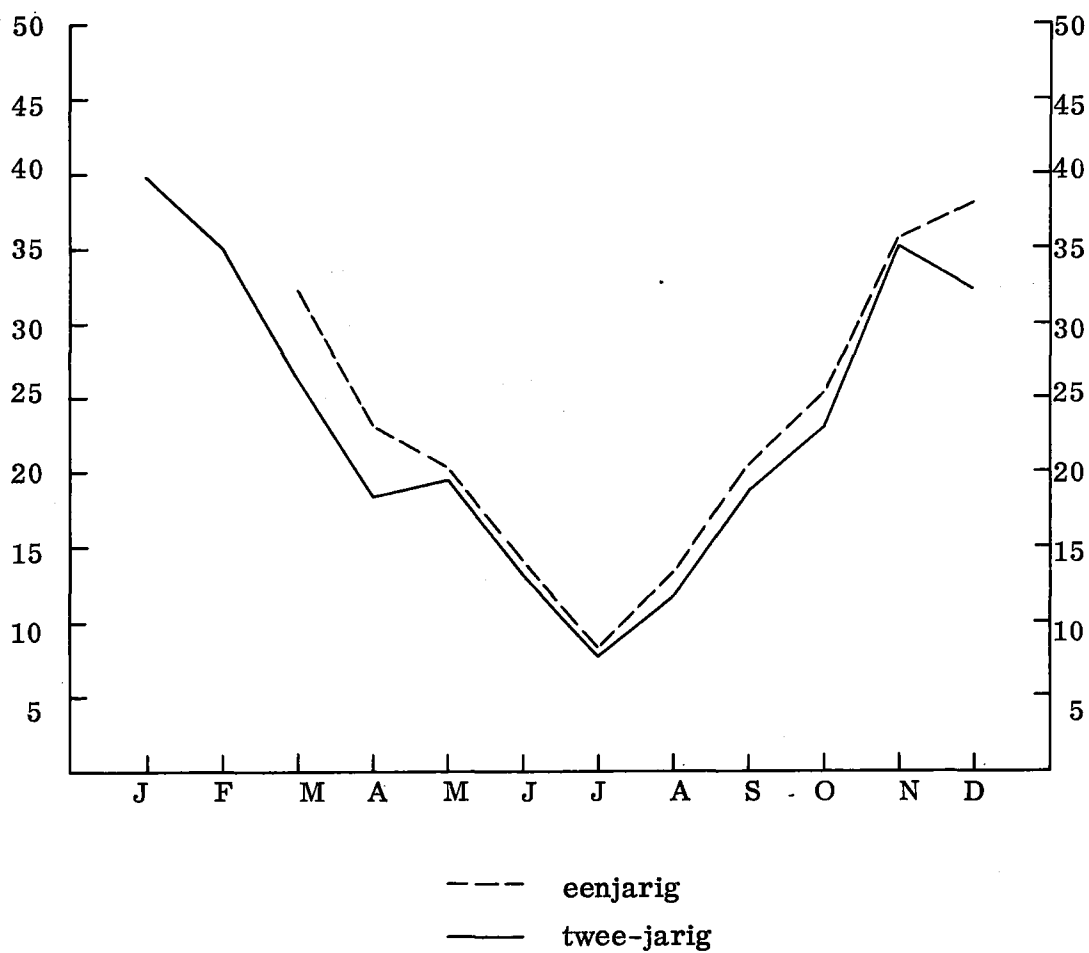
§ 5. De resultaten van het onderzoek

Zoals eerder vermeld, zijn in de bijlagen 1 t/m 4 de resultaten van het onderzoek vermeld. Per bedrijf zijn gegeven: het aantal geveilde gerbera's, de gemiddelde prijs per stuk en de opbrengst per maand, per kwartaal, per jaar en per producerende maand. Dit alles is ook berekend voor 1- en 2-jarig gewas apart (bijlagen 3 en 4)

Figuur 6 geeft een beeld van de gemiddelde prijs per maand van één- en tweejarig gewas. Het blijkt dat deze in alle maanden voor het éénjarig gewas hoger is. In tabel 7 worden van tweejarig gewas enige opbrengstgegevens van deelnemers, die in Aalsmeer veilen, vergeleken met die van hen, die in Het Westland veilen.

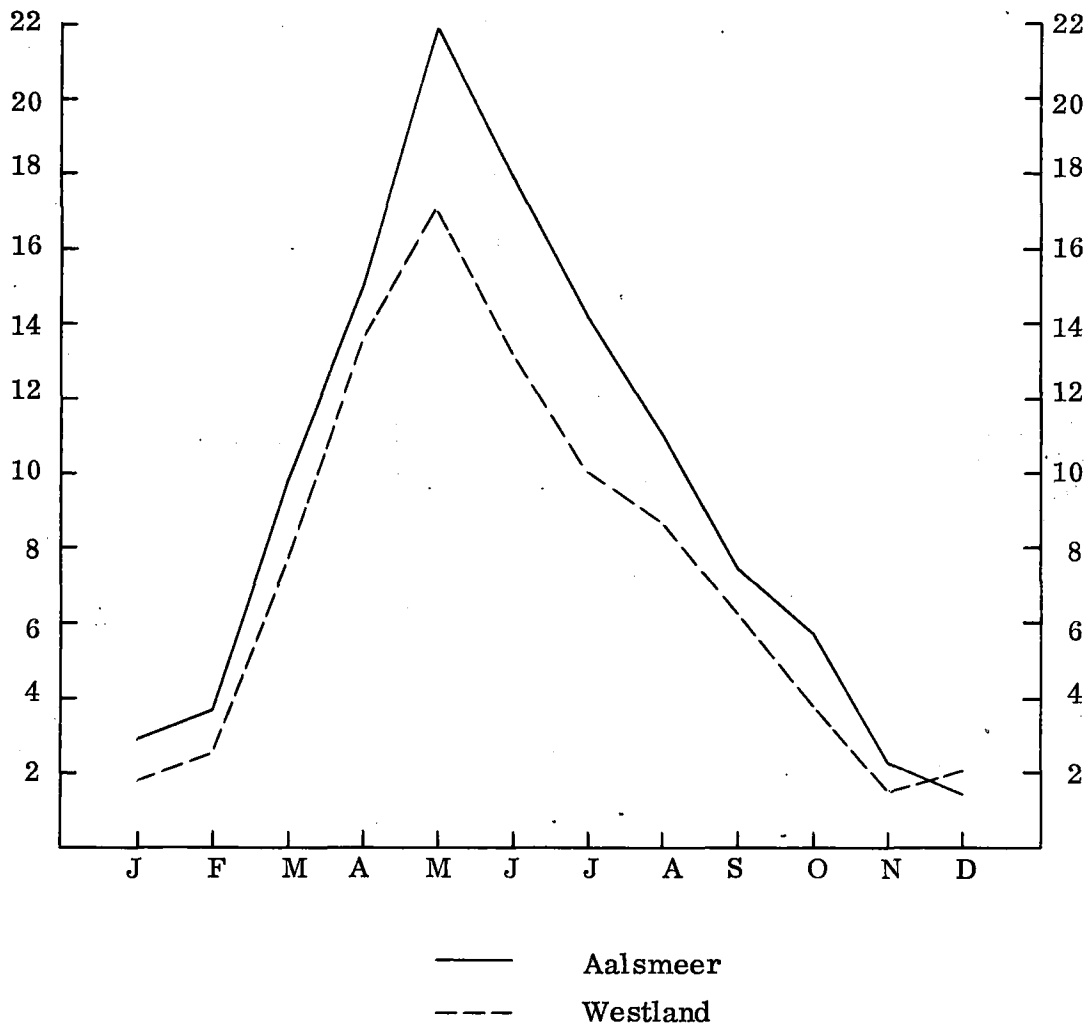
Figuur 6: Gemiddelde prijs van één- en tweejarig gewas

Gemiddelde prijs
(in ct/st.)



Figuur 7: Gemiddelde opbrengsten per maand in stuks per m² van 2-jarig gewas van de deelnemers, die in Aalsmeer en het Westland veilen.

Aantal stuks
per maand
per m².



De gegevens zijn voor ieder bedrijf over alle maanden van 1967 berekend ook als het gewas door uitval vroegtijdig werd gerooid.

Tabel 7. Vergelijking van opbrengstgegevens: van 2-jarig gewas van deelnemers die in Aalsmeer veilen, met hen die hun produkt in Het Westland afzetten

	Aalsmeer (9 bedn.)	Westland (7 bedn.)	Totaal (16 bedn.)
Aantal stuks per m ²	109,2	85,0	96,3
Gemidd. prijs (in ct./st.)	19,9	15,4	17,8
Opbrengst in gld./m ² per jaar f.	21,71	13,06	17,11
Opbrengst in gld./m ²			
1e kwartaal	f. 5,50	3,12	4,23
2e "	f. 10,33	6,16	8,11
3e "	f. 4,02	2,50	3,21
4e "	f. 1,86	1,28	1,56
Opbrengst per producerende maand			
in gld./m ²	f. 2,01	1,22	1,59
in st./m ²	10,1	8,0	9,0

Duidelijk blijkt dat de deelnemers die in Het Westland veilen minder goede resultaten geboekt hebben, zowel wat betreft het aantal stuks per m² als wat betreft de prijs.

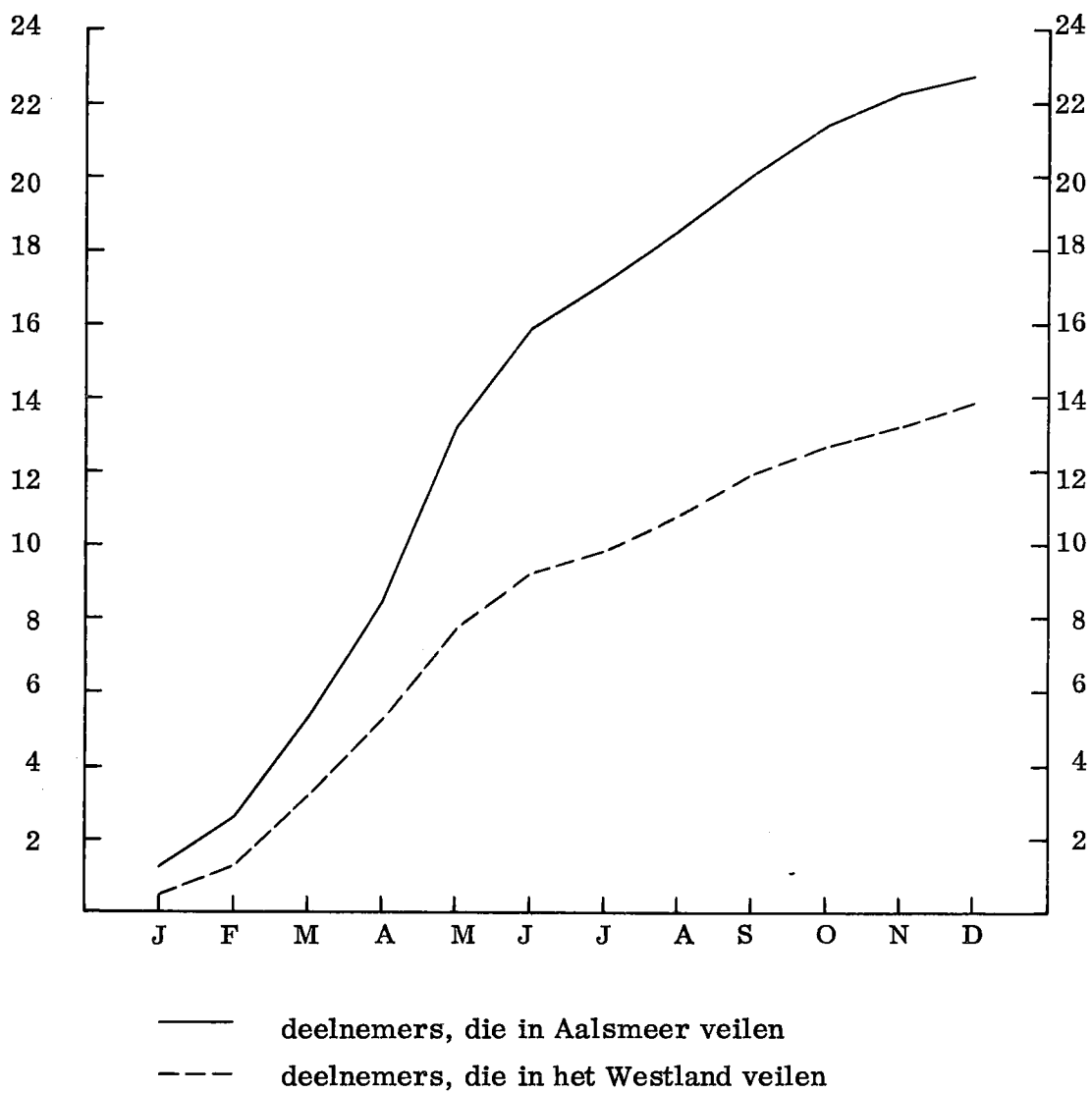
Figuur 7 geeft een beeld van de opbrengst in stuks per m² per maand, waaruit weer eens blijkt dat "Aalsmeer" een beter resultaat heeft geboekt dan "Het Westland".

Ook figuur 8, waarin de groei van de omzet gedurende het jaar is geschetst, behoeft weinig commentaar. Het blijkt dat in de eerste 6 maanden ca. 70% van de jaaromzet van 2-jarig gewas is bereikt.

In dit stadium van het onderzoek is het nog te vroeg om conclusies te trekken. Een volgend jaar kan hopelijk meer worden gezegd over diverse punten zoals b.v. de verschillen in één- en tweejarig gewas, het meest gewenste planttijdstip, enz.

Figuur 8: De groei van de omzet van 2-jarig gewas gedurende het jaar in 1967

Omzet (in gld/m²)



BIJLAGE 1. Teeltgegevens per bedrijf
Gemiddelde opbrengsten en teeltgegevens per bedrijf

Be- drijf No.	Gemiddelde opbrengsten		Op- vlak- te (in m ²)	Maand en jaar van soort planten	Grond- soort	Grond- water- stand (in cm)	Bodem- verwar- ming	Rijen- per bed	Plant- afstand (in cm)	Percentage uitval	
	stuks p.m ²	opbr. p.m ²								Na 1 jaar	Na 1½ jaar
A 1	169,3	23,7	38,16	Juli 1967	venige zavel	110	+	2	30 x 40	0	1
A 2	142,2	22,0	1440	Febr. 1966	venige zavel	110	+	4	35 x 35	2	5
A 3	134,5	23,0	30,91	Dec. 1966	veen	60	+	4	40 x 30	3	5
A 4	149,4	20,3	30,81	Juli 1966	zavel	125	-	4	35 x 30	2	4
A 5	138,1	20,9	700	April 1966	lichte klei	125	+	2	30 x 35	1	3
A 6	191,2	14,8	28,83	Dec. 1966	lichte klei	90	-	4	35 x 40	1	20
A 7	119,7	22,4	28,27	Juni 1966	veen	85	+	4	35 x 25	0	1
A 8	112,0	21,2	26,86	Sept. 1966	veen	80	+	4	25 x 25	0	5
A 9	117,0	21,7	23,71	Juli 1966	lichte klei	110	+	4	45 x 45	0	2
A 10	132,5	16,9	850	Juli 1966	lichte klei	110	+	4	30 x 60	0	1
A 11	108,2	19,2	700	Aug. 1966	veen	70	-	3	35 x 35	0	15
A 12	76,4	22,9	22,37	Juni 1966	zavel	60	-	4	20 x 25	2	10
A 13	65,9	25,7	20,73	Juli 1966	zavel	100	-	4	50 x 25	0	0
A 14	94,8	17,6	17,50	Maart 1967	veen	90	-	4	40 x 30	0	20
A 15	94,5	16,1	16,84	1) reg. vern. veen	veen	60	+	3	40 x 30	20	40
A 16	90,3	15,9	270	Maart 1967	veen	100	-	4	40 x 50	0	10
A 17	89,5	15,0	16,68	April 1966	veen	70	-	4	30 x 35	2	3
A 18	73,7	16,1	15,20	April 1966	zavel	65	-	3-4	25 x 25	0	5
A 19	68,3	16,4	14,42	April 1966	veen	110	-	3-4	40 x 35	0	10
A 20	67,3	15,3	13,46	Juni 1966	zware klei	120	-	4	35 x 40	15	20
A 21	58,9	17,0	12,80	Maart 1966	zavel	120	-	4	30 x 35	3	20
A 22	46,3	21,2	1450	Maart 1967	zavel	120	-	3	35 x 35	10	15
A 23	69,8	13,5	11,17	Jan. 1967	zavel	95	+	4	35 x 30	5	25
A 24	36,8	20,8	10,30	Jan. 1966	zware klei	80	-	4	35 x 30	20	25
A 25	25,8	27,8	9,96	Maart 1966	zavel	100	-	3	30 x 30	2	6
A 26	66,4	9,2	9,80	Maart 1965	zavel	70	-	4	25 x 25	3	20
A 27	12,6	32,2	9,39	Maart 1966	zavel	100	-	4	35 x 25	2	1
A 28	26,7	13,1	7,65	Mei 1967	veen	60	+	2	35 x 35	1	3
A 29	10,3	21,9	7,17	Juni 1967	veen	90	+	2	25 x 25	1	1
A 30	5,5	27,4	6,10	Febr. 1967	lichte zavel	110	+	3-4	25 x 25	15	15
			4,03	Juli 1967	zavel	100	-	3	35 x 35	30	30
			3,50	Mei 1967	zavel	60	+	4	40 x 30	1	1
			2,24	Juli 1967	lichte klei	80	+	4	30 x 25	1	2
			1,50	Juli 1967	zware klei	75	+	4	35 x 30	2	2

1) Tablettenteelt.

BIJLAGE 2: Bedrijfsresultaten

Gemiddelde opbrengst per bedrijf.

Be- drijf No.	Gemiddelde opbrengsten			Opbrengst in guldens per m2				Opbrengst per producerende maand	
	stuks per m2	gem.prijs in ct./st.	opbrengst in gld.per m2	jan t/m maart	april t/m juni	juli t/m sept.	okt.t/m dec.	in gld/m2	in st./m2
A 1	169,3	23,7	38,16	8,27	19,47	5,48	4,94	3,52	10,7
A 2	142,2	22,0	31,22	0,82	12,02	10,04	8,34	3,12	14,2
A 3	134,5	23,0	30,91	8,66	14,09	4,99	3,17	2,58	11,2
A 4	149,4	20,3	30,81	4,06	10,74	9,66	6,35	2,68	13,2
A 5	138,1	20,9	28,83	5,24	12,92	7,59	3,08	2,62	12,6
W 6	191,2	14,8	28,27	2,82	12,65	6,75	6,05	2,36	15,9
A 7	119,7	22,4	26,86	6,55	11,26	5,52	3,53	2,24	10,0
A 8	112,0	21,2	23,71	6,65	12,26	2,58	2,22	1,98	9,3
A 9	117,0	21,7	23,25	4,74	9,04	6,60	2,87	1,94	8,9
W 10	132,5	16,9	22,37	7,38	9,73	2,82	2,44	1,86	11,0
A 11	108,2	19,2	20,73	7,46	8,32	2,69	2,26	1,73	9,0
A 12	76,4	22,9	17,50	-	1,39	8,32	7,79	2,19	9,6
A 13	65,9	25,7	16,84	2,76	5,99	4,31	3,78	1,40	5,4
A 14	94,8	17,6	16,68	5,30	8,29	3,09	-	2,08	11,9
W 15	94,5	16,1	15,20	1,84	6,14	4,90	2,32	1,27	7,9
A 16	90,3	15,9	14,42	2,96	8,94	2,52	-	1,60	10,0

Aantal stuks per m2 en gemiddelde prijzen in centen per stuk per maand per bedrijf

Januari	Februari	Maart	April	Mei	Juni	Juli	Augustus	September	Oktober	November	December
st. pr.	st. pr.	st. pr.	st. pr.	st. pr.	st. pr.	st. pr.	st. pr.	st. pr.	st. pr.	st. pr.	st. pr.
3,3 49,3	6,2 42,2	11,7 34,5	28,6 20,7	42,0 22,3	26,5 15,9	21,6 10,6	7,5 15,4	8,2 24,8	6,0 28,9	4,0 43,0	3,7 39,5
-	-	2,5 32,5	10,9 24,1	24,9 22,5	24,3 15,6	24,6 10,3	21,1 16,6	14,8 26,9	9,8 35,6	5,1 48,5	4,2 56,9
3,7 52,6	4,1 60,0	11,5 37,4	14,7 26,5	25,4 27,8	19,2 16,3	21,9 8,7	15,1 10,5	8,3 17,9	6,7 23,2	2,2 39,7	1,7 42,7
2,0 38,1	5,1 31,2	6,4 26,1	9,8 17,5	27,5 18,5	25,0 15,7	23,8 11,7	20,1 16,3	13,1 27,3	9,2 32,3	4,5 44,4	2,9 47,8
2,4 49,5	1,9 44,0	11,6 27,5	19,1 18,0	26,7 22,8	20,6 16,6	20,2 11,2	16,9 17,2	9,6 25,4	6,8 29,3	2,3 47,2	-
2,3 33,1	2,2 24,3	8,6 17,5	33,3 12,6	32,3 16,0	28,8 11,5	25,5 5,4	18,4 11,1	17,3 19,3	11,9 23,1	5,2 33,2	5,4 29,4
3,9 40,2	3,6 41,1	9,8 35,4	15,2 23,7	21,0 23,7	17,6 15,2	13,7 10,3	12,9 12,6	10,8 22,9	5,9 28,4	2,4 40,4	2,9 30,7
4,0 44,0	4,7 36,6	10,8 29,3	16,0 20,3	27,1 22,9	17,8 15,8	8,5 6,9	6,5 9,3	8,1 17,1	5,4 22,4	2,3 30,7	0,8 36,1
2,7 42,0	4,1 35,6	5,6 37,5	8,9 25,2	14,8 24,5	19,7 16,1	20,2 12,3	11,8 14,7	9,8 24,2	6,4 28,9	1,9 37,4	1,1 26,2
3,4 35,3	7,1 33,7	15,1 25,1	21,6 18,1	29,9 13,6	16,6 10,4	7,0 5,2	12,5 8,1	9,5 15,3	5,3 18,7	2,8 32,1	1,7 32,0
2,7 58,1	4,5 46,8	12,3 30,9	13,3 20,3	17,8 20,7	14,5 13,3	18,8 6,8	10,6 7,5	5,1 12,0	4,7 20,2	2,6 31,5	1,3 38,6
-	-	-	-	0,4 12,7	8,3 16,0	11,6 12,8	20,2 15,5	15,5 23,8	11,1 33,7	6,1 44,6	3,2 41,0
1,3 53,8	1,8 42,2	4,1 31,8	7,9 20,4	12,3 22,6	9,1 17,5	7,8 14,4	7,7 19,0	5,6 30,4	4,6 36,9	2,3 53,1	1,4 59,9
2,5 35,1	4,5 35,6	10,5 27,0	13,6 18,5	21,8 17,1	19,5 10,4	11,9 11,6	10,5 16,3	-	-	-	-
0,2 38,2	0,4 36,6	6,9 23,7	10,2 16,4	13,7 18,9	16,1 11,6	13,0 6,2	14,2 11,9	10,5 22,9	5,9 24,6	2,4 26,6	1,0 23,7
1,5 34,5	2,8 25,4	8,3 20,9	18,0 16,2	19,4 18,4	16,9 14,5	10,4 7,4	9,6 12,0	3,4 17,1	-	-	-

BIJLAGE 2. Vervolg bedrijfsresultaten

Gemiddelde opbrengsten per bedrijf

Be- drijf No.	Gemiddelde opbrengsten			Opbrengst in guldens per m ²				Opbrengst per producerende maand	
	stuks per m ²	gem.prijs in ct./st.	opbrengst in gld.per m ²	jan t/m maart	april t/m juni	juli t/m sept.	okt. t/m dec.	in gld/m ²	in st./m ²
A 17	89,5	15,0	13,46	2,88	7,23	2,51	0,84	1,35	9,0
W 18	73,7	16,1	12,80	2,47	3,38	2,54	4,41	1,06	6,5
W 19	68,3	16,4	11,17	-	3,44	4,45	3,28	1,24	7,6
W 20	67,3	15,3	10,30	3,67	5,22	1,41	-	1,47	9,6
W 21	58,9	17,0	9,96	1,74	5,43	2,32	0,47	1,00	5,9
A 22	46,3	21,2	9,80	3,45	4,70	1,23	0,42	0,98	4,6
W 23	69,8	13,5	9,39	2,01	4,81	1,90	0,67	0,85	6,3
A 24	36,8	20,8	7,65	-	-	2,69	4,96	1,28	6,1
A 25	25,8	27,8	7,17	-	-	1,40	5,77	1,43	5,1
W 26	66,4	9,2	6,10	-	2,18	2,38	1,54	0,76	8,3
A 27	12,6	32,2	4,03	-	-	-	4,03	1,34	4,2
W 28	26,7	13,1	3,50	-	-	1,81	1,69	0,58	4,5
W 29	10,3	21,9	2,24	-	-	0,26	1,98	0,56	2,6
A 30	5,5	27,4	1,50	-	-	0,00	1,50	0,38	1,4
Gewogen Gemiddelde		19,4						1,72	8,9
Gemiddelde per producerend bedrijf		19,7						1,62	8,4

Aantal stuks per m2 en gemiddelde prijzen in centen per stuk per maand per bedrijf

Januari	Februari	Maart	April	Mei	Juni	Juli	Augustus	September	Oktober	November	December
st. pr.	st. pr.	st. pr.	st. pr.	st. pr.	st. pr.	st. pr.	st. pr.	st. pr.	st. pr.	st. pr.	st. pr.
2,4 36,9	1,8 25,0	6,8 22,7	11,7 17,0	18,2 19,7	14,7 11,3	11,5 6,7	10,6 6,7	6,7 15,3	5,1 16,4	- -	- -
3,0 29,0	2,5 21,3	5,0 21,6	10,1 13,5	6,0 15,1	9,3 12,1	7,0 6,5	8,5 11,5	6,7 16,7	6,8 22,4	5,3 32,8	3,5 32,2
- -	- -	- -	1,7 16,1	8,6 18,6	11,0 14,2	14,3 4,9	11,9 12,7	8,6 25,2	5,9 23,2	3,3 36,6	2,7 26,6
3,5 32,2	2,9 33,7	8,2 19,3	8,6 14,9	10,6 23,2	13,5 11,0	20,0 7,0	- -	- -	- -	- -	- -
0,9 34,8	0,9 34,8	5,2 21,9	8,9 16,9	13,5 18,6	9,6 14,7	7,1 7,8	6,6 13,5	4,1 21,4	2,1 23,0	- -	- -
0,7 56,5	1,7 44,3	7,6 30,3	8,7 21,7	10,8 20,7	4,9 11,5	4,3 8,7	3,5 9,7	2,5 20,7	1,6 26,2	- -	- -
0,7 40,9	1,5 31,6	6,0 20,9	12,2 15,7	15,2 10,2	11,3 11,9	9,3 6,0	7,0 10,1	3,6 17,8	2,6 21,1	0,4 33,2	- -
- -	- -	- -	- -	- -	- -	2,8 6,7	7,2 9,4	9,3 19,6	8,0 21,3	5,8 36,7	3,7 30,6
- -	- -	- -	- -	- -	- -	- -	1,5 15,9	6,0 19,4	6,9 24,4	6,8 31,2	4,6 42,9
- -	- -	- -	- -	5,9 13,2	13,3 10,5	14,9 3,4	14,5 6,0	8,5 11,8	4,7 13,4	2,1 18,9	2,5 20,7
- -	- -	- -	- -	- -	- -	- -	- -	- -	4,0 21,5	4,8 37,0	3,8 37,3
- -	- -	- -	- -	- -	- -	0,8 6,7	7,8 9,2	8,1 12,8	6,6 15,3	2,3 21,6	1,1 16,9
- -	- -	- -	- -	- -	- -	- -	- -	1,7 16,0	4,0 15,9	2,2 31,3	2,4 27,4
- -	- -	- -	- -	- -	- -	- -	- -	0,1 8,0	1,8 20,8	1,4 27,7	2,2 33,3
41,0	35,9	27,2	18,7	19,2	14,1	8,9	13,1	21,5	26,0	37,6	38,8
41,7	36,1	27,3	18,8	19,3	13,7	8,3	12,3	19,7	24,1	35,8	35,2

BIJLAGE 3. Eenjarig gewas

Gemiddelde opbrengsten per bedrijf

Be- drijf No.	Gemiddelde opbrengsten			Opbrengst in guldens per m2				Opbrengst per producerende maand	
	stuks per m2	gem.prijs in ct./st.	opbrengst per m2	jan.t/m maart	april t/m juni	juli t/m sept.	okt. t/m dec.	in gld./m2	in st./m2
A 2	142,2	22,0	31,22	0,82	12,02	10,04	8,34	3,12	14,2
A 12	76,4	22,9	17,50	-	1,39	8,32	7,79	2,19	9,6
W 18	57,9	16,7	9,65	-	1,32	3,33	5,00	1,21	7,2
W 19	68,3	16,4	11,17	-	3,44	4,45	3,28	1,24	7,6
A 24	36,8	20,8	7,65	-	-	2,69	4,96	1,28	6,1
A 25	25,8	27,8	7,17	-	-	1,40	5,77	1,43	5,1
W 26	66,4	9,2	6,10	-	2,18	2,38	1,54	0,76	8,3
A 27	12,6	32,2	4,03	-	-	-	4,03	1,34	4,2
W 28	26,7	13,1	3,50	-	-	1,81	1,69	0,58	4,5
W 29	10,3	21,9	2,24	-	-	0,26	1,98	0,56	2,6
A 30	5,5	27,4	1,50	-	-	0,00	1,50	0,38	1,4
Gewogen Gemiddelde		19,8						1,58	8,0
Gemiddelde per producerend bedrijf		20,9						1,28	6,4

Aantal stuks per m2 en gemiddelde prijzen in centen per stuk per maand per bedrijf

Januari	Februari	Maart	April	Mei	Junij	Juli	Augustus	September	Oktober	November	December
st. pr.	st. pr.	st. pr.	st. pr.	st. pr.	st. pr.	st. pr.	st. pr.	st. pr.	st. pr.	st. pr.	st. pr.
-	-	2,5	10,9	24,9	24,3	24,6	21,1	14,8	9,8	5,1	4,2
-	-	32,5	24,1	22,5	15,6	10,3	16,6	26,9	35,6	48,5	56,9
-	-	-	-	0,4	8,3	11,6	20,2	15,5	11,1	6,1	3,2
-	-	-	-	12,7	16,0	12,8	15,5	23,8	33,7	46,6	41,0
-	-	-	-	1,9	8,9	9,2	11,6	8,2	9,3	5,3	3,5
-	-	-	-	12,5	12,2	6,7	11,3	16,9	22,6	32,8	33,2
-	-	-	1,7	8,6	11,0	14,3	11,9	8,9	5,9	3,3	2,7
-	-	-	16,1	18,6	14,2	4,9	12,7	25,2	23,2	36,6	26,6
-	-	-	-	-	-	2,8	7,2	9,3	8,0	5,8	3,7
-	-	-	-	-	-	6,7	9,4	19,6	21,3	36,7	30,6
-	-	-	-	-	-	-	1,5	6,0	6,9	6,8	4,6
-	-	-	-	-	-	-	15,9	19,4	24,4	31,2	42,9
-	-	-	-	5,9	13,3	14,9	14,5	8,5	4,7	2,1	2,5
-	-	-	-	13,2	10,5	3,4	6,0	11,8	13,4	18,9	20,7
-	-	-	-	-	-	-	-	-	4,0	4,8	3,8
-	-	-	-	-	-	-	-	-	21,5	37,0	37,3
-	-	-	-	-	-	0,8	7,8	8,1	6,6	2,3	1,1
-	-	-	-	-	-	6,7	9,2	12,8	15,3	21,6	16,9
-	-	-	-	-	-	-	-	1,7	4,0	2,2	2,1
-	-	-	-	-	-	-	-	16,0	15,9	31,3	27,4
-	-	-	-	-	-	-	-	0,1	1,8	1,4	2,2
-	-	-	-	-	-	-	-	8,0	20,8	27,7	33,3
-	-	32,5	23,5	20,5	14,2	8,4	13,5	20,8	25,4	35,8	38,3
-	-	32,5	20,1	15,9	13,7	7,4	12,1	18,0	22,5	33,4	33,3

BIJLAGE 4. Tweejarig gewas

Gemiddelde opbrengsten per bedrijf

Be- drijf No.	Gemiddelde opbrengsten			Opbrengst in guldens per m2				Opbrengst per producerende maand	
	stuks per m2	gem.prijs in ct./st.	opbrengst per m2	jan t/m maart	april t/m juni	juli t/m sept.	okt t/m dec.	in gld./m2	in st./m2
A 3	134,5	23,0	30,91	8,66	14,09	4,99	3,17	2,58	11,2
A 5	138,1	20,9	28,83	5,24	12,92	7,59	3,08	2,62	12,6
W 6	191,2	14,8	28,27	2,82	12,65	6,75	6,05	2,36	15,9
A 7	119,7	22,4	26,86	6,55	11,26	5,52	3,53	2,24	10,0
A 8	112,0	21,2	23,71	6,65	12,26	2,58	2,22	1,98	9,3
A 9	107,0	21,7	23,25	4,74	9,04	6,60	2,87	1,94	8,9
W 10	132,5	16,9	22,37	7,38	9,73	2,82	2,44	1,86	11,0
A 11	108,2	19,2	20,93	7,46	8,32	2,69	2,26	1,73	9,0
A 14	94,8	17,6	16,68	5,30	8,29	3,09	-	2,08	11,9
W 15	94,5	16,1	15,29	1,84	6,14	4,90	2,32	1,27	7,9
A 16	90,3	15,9	14,42	2,96	8,94	2,52	-	1,60	10,0
A 17	89,5	15,0	13,46	2,88	7,23	2,51	0,84	1,35	9,0
W 18	58,3	15,5	9,04	2,48	4,28	1,53	0,75	0,90	5,8
W 20	67,3	15,3	10,30	3,67	5,22	1,41	-	1,47	9,6
W 21	58,9	17,0	9,96	1,74	5,43	2,32	0,47	1,00	5,9
W 23	69,8	13,5	9,39	2,01	4,81	1,90	0,67	0,85	6,3
Gewogen gemiddelde	96,3	17,8	17,11	4,23	8,11	3,21	1,56	1,59	9,0
Gemidd. p. bedr.	104,2	17,9	18,96	4,52	8,79	3,73	1,92	1,74	9,6

Aantal stuks per m2 en gemiddelde prijzen in centen per stuk per maand per bedrijf

Januari	Februari	Maart	April	Mei	Juni	Juli	Augustus	September	Oktober	November	December
st. pr.	st. pr.	st. pr.	st. pr.	st. pr.	st. pr.	st. pr.	st. pr.	st. pr.	st. pr.	st. pr.	st. pr.
3,7 52,6	4,1 60,0	11,5 37,4	14,7 26,5	25,4 27,8	19,2 16,3	21,9 8,7	15,1 10,5	8,3 17,9	6,7 23,2	2,2 37,5	1,7 42,7
2,4 49,5	1,9 44,0	11,6 27,5	19,1 18,0	26,7 22,8	20,6 16,6	20,2 11,2	16,9 17,1	9,6 25,4	6,8 20,3	2,3 47,2	- -
2,3 33,1	2,2 24,3	8,6 17,5	33,3 12,6	32,3 16,0	28,8 11,5	25,5 5,4	18,4 11,1	17,3 19,3	11,9 23,1	5,2 32,2	5,4 29,4
3,9 40,2	3,6 41,1	9,8 35,4	15,2 23,7	21,0 23,7	17,6 15,2	13,7 10,3	12,9 12,6	10,8 22,9	5,9 28,4	2,4 40,4	2,9 30,7
4,0 44,0	4,7 36,6	10,8 29,3	16,0 20,3	27,1 22,9	17,8 15,8	8,7 6,9	6,5 9,3	8,1 17,1	5,4 22,4	2,3 30,7	0,8 36,1
2,7 42,0	4,1 35,6	5,6 22,5	8,9 25,8	14,8 26,5	19,7 16,1	20,2 12,7	11,8 14,7	9,8 24,2	6,4 28,9	1,9 37,4	1,1 26,2
3,4 35,3	7,1 33,7	15,1 25,1	21,6 18,1	29,9 13,6	16,6 14,0	7,0 5,2	12,5 8,1	9,5 15,3	5,3 18,7	2,8 32,1	1,7 32,0
2,7 58,1	4,5 46,8	12,3 30,9	13,3 20,3	17,8 20,7	14,5 13,3	18,8 6,8	10,6 7,5	5,1 12,0	4,7 20,2	2,6 31,5	1,3 38,6
2,5 35,1	4,5 35,6	10,5 27,0	13,6 18,5	21,8 17,1	19,5 10,4	11,9 11,6	10,5 16,3	- -	- -	- -	- -
0,2 38,2	0,4 32,6	6,9 23,7	10,2 16,4	13,7 18,9	16,1 11,6	13,0 6,2	14,2 11,9	10,5 22,9	5,9 24,6	2,4 26,6	1,0 23,7
1,5 34,5	2,8 25,4	8,3 20,9	18,0 16,2	19,4 18,4	16,9 14,5	10,4 7,4	9,6 12,0	3,4 17,1	- -	- -	- -
2,4 36,9	1,8 25,0	6,8 22,7	11,7 17,0	18,2 19,7	14,7 11,3	11,5 6,7	10,6 6,7	6,7 15,3	5,1 16,4	- -	- -
3,0 29,0	2,5 21,3	5,0 21,6	10,1 13,5	11,2 15,7	9,5 12,0	4,1 5,7	4,5 11,9	4,7 16,2	3,5 21,5	- -	- -
3,5 32,2	2,9 33,7	8,2 19,3	8,6 14,9	10,6 23,2	13,5 11,0	20,0 7,0	- -	- -	- -	- -	- -
0,9 34,8	0,9 34,8	5,2 21,9	8,9 16,9	13,5 18,6	9,6 14,7	7,1 7,8	6,6 13,5	4,1 21,4	2,1 23,0	- -	- -
0,7 40,9	1,5 31,6	6,0 20,9	12,2 15,7	15,2 10,2	11,3 11,9	9,3 6,0	7,0 10,1	3,6 17,8	2,6 21,1	0,4 33,2	- -
2,3 39,6	3,1 35,2	8,7 26,0	14,3 17,8	19,4 18,2	15,4 13,3	11,9 7,9	9,4 11,6	6,1 19,1	3,8 23,2	1,2 34,5	0,7 32,0
2,5 39,8	3,1 35,1	8,9 26,2	14,7 18,4	19,9 19,6	16,6 13,3	13,9 17,8	10,5 11,0	7,0 18,9	4,5 23,1	1,6 35,2	1,0 32,4